

EN Hydro-Pneumatic Power Module
JA 油空圧パワーモジュール
ZHS 液压气动模块



71504 Module for Blind Rivets

Hydro-Pneumatic Power Module

©2021 STANLEY Black & Decker
All rights reserved.

The information provided may not be reproduced and/or made public in any way and through any means (electronically or mechanically) without prior explicit and written permission from STANLEY Engineered Fastening. The information provided is based on the data known at the moment of the introduction of this product. STANLEY Engineered Fastening pursues a policy of continuous product improvement and therefore the products may be subject to change. The information provided is applicable to the product as delivered by STANLEY Engineered Fastening. Therefore, STANLEY Engineered Fastening cannot be held liable for any damage resulting from deviations from the original specifications of the product.

The information available has been composed with the utmost care. However, STANLEY Engineered Fastening will not accept any liability with respect to any faults in the information nor for the consequences thereof. STANLEY Engineered Fastening will not accept any liability for damage resulting from activities carried out by third parties. The working names, trade names, registered trademarks, etc. used by STANLEY Engineered Fastening should not be considered as being free, pursuant to the legislation with respect to the protection of trademarks.

CONTENT

1. SAFETY DEFINITIONS	3
1.1 GENERAL SAFETY RULES	3
1.2 PROJECTILE HAZARDS	3
1.3 OPERATING HAZARDS	4
1.4 REPETITIVE MOTIONS HAZARDS	4
1.5 ACCESSORY HAZARDS	4
1.6 WORKPLACE HAZARDS	4
1.7 NOISE HAZARDS	4
1.8 ADDITIONAL SAFETY INSTRUCTIONS FOR HYDRAULIC POWER TOOLS	5
2. SPECIFICATION	6
2.1 INTENT OF USE	6
2.2 TOOL SPECIFICATION	6
2.3 TOOL DIMENSIONS	6
3. PUTTING IN SERVICE	7
4. OPERATING INSTRUCTIONS	7
5. SERVICING THE TOOL	7
5.1 DAILY SERVICING	7
5.2 WEEKLY SERVICING	7
5.3 ANNUAL SERVICING / EVERY 500K OPERATIONS	7
5.4 SERVICE KIT	7
5.5 HYDRAULIC OIL	8
5.6 DISMANTLING INSTRUCTIONS	8
5.7 PROTECTING THE ENVIRONMENT	8
6. GENERAL ASSEMBLY AND PART LIST	9
6.1 GENERAL ASSEMBLY	9
6.2 PARTS LIST	10
7. SAFETY DATA	10
7.1 HYPIN VG32 OIL SAFETY DATA	10
7.2 MOLYLITHIUM GREASE EP 3753 - SAFETY DATA	11
7.3 Molykote® 111 GREASE - SAFETY DATA	11
8. EC DECLARATION OF INCORPORATION OF PARTLY COMPLETED MACHINERY	12
9. UK DECLARATION OF INCORPORATION OF PARTLY COMPLETED MACHINERY	13
10. PROTECT YOUR INVESTMENT!	14



This instruction manual must be read by any person installing or operating this tool with particular attention to the following safety warnings and instructions.



Always wear impact-resistant eye protection during operation of the tool. The grade of protection required should be assessed for each use.



Use of the tool can expose the operator's hands to hazards, including crushing, impacts, cuts and abrasions and heat. Wear suitable gloves to protect hands.



Use hearing protection in accordance with employer's instructions and as required by occupational health and safety regulations.

1. SAFETY DEFINITIONS

The definitions below describe the severity for each signal word. Please read the manual and pay attention to these symbols.

⚠ DANGER: Indicates an imminently hazardous situation which, if not avoided, will result in death or serious injury.

⚠ WARNING: Indicates a potentially hazardous situation which, if not avoided, could result in death or serious injury.

⚠ CAUTION: Indicates a potentially hazardous situation which, if not avoided, may result in minor or moderate injury.

⚠ CAUTION: Used without safety alert symbol indicates a potentially hazardous situation which, if not avoided, may result in property damage.

Improper operation or maintenance of this product could result in serious injury and property damage.

Read and understand all warnings and operating instructions before using this equipment. When using

power tools, basic safety precautions must always be followed to reduce the risk of personal injury.

When the tool is operated it must not be held in the hand or be in contact with any part of the body. There is a possibility of a shear injury when the piston retracts.

SAVE ALL WARNINGS AND INSTRUCTIONS FOR FUTURE REFERENCE.

1.1 GENERAL SAFETY RULES

- For multiple hazards, read and understand the safety instructions before installing, operating, repairing, maintaining, changing accessories on, or working near the tool. Failure to do so can result in serious bodily injury.
- Only qualified and trained operators must install, adjust or use the tool.
- DO NOT use outside the design intent of placing STANLEY Engineered Fastening Blind Rivets.
- Use only parts, fasteners, and accessories recommended by the manufacturer.
- DO NOT modify the tool. Modifications can reduce the effectiveness of safety measures and increase the risks to the operator. Any modification to the tool undertaken by the customer will be the customer's entire responsibility and void any applicable warranties.
- Do not discard the safety instructions; give them to the operator.
- Do not use the tool if it has been damaged.
- Prior to use, check for misalignment or binding of moving parts, breakage of parts, and any other condition that affects the tool's operation. If damaged, have the tool serviced before using. Remove any adjusting key or wrench before use.
- Tools shall be inspected periodically to verify that the ratings and markings required by this part of ISO 11148 are legibly marked on the tool. The employer/user shall contact the manufacturer to obtain replacement marking labels when necessary.
- The tool must be maintained in a safe working condition at all times and examined at regular intervals for damage and function by trained personnel. Any dismantling procedure will be undertaken only by trained personnel. Do not dismantle this tool without prior reference to the maintenance instructions.

1.2 PROJECTILE HAZARDS

- Disconnect the tool from the hydraulic supply unit before performing any maintenance, attempting to adjust, fit or remove a nose assembly or accessories.
- Be aware that failure of the workpiece or accessories, or even of the inserted tool itself can generate high-velocity projectiles.
- Always wear impact-resistant eye protection during operation of the tool. The grade of protection required should be assessed for each use.
- The risks to others should also be assessed at this time.
- Ensure that the workpiece is securely fixed.
- Check that the means of protection from ejection of fastener and/or mandrel is in place and is operative.
- Warn against the possible forcible ejection of mandrels from the front of the tool.

- DO NOT operate a tool that is directed towards any person(s).

1.3 OPERATING HAZARDS

- When the tool is operated it must not be held in the hand or be in contact with any part of the body. There is a possibility of a shear injury when the piston retracts.
- Use of the tool can expose the operator's hands to hazards, including crushing, impacts, cuts and abrasions and heat. Wear suitable gloves to protect hands.
- Release the start-and-stop device in the case of an interruption of the hydraulic supply.
- Use only lubricants recommended by the manufacturer.
- Contact with hydraulic fluid should be avoided. To minimise the possibility of rashes, care should be taken to wash thoroughly if contact occurs.
- Material Safety Data Sheets for all hydraulic oils and lubricants is available on request from your tool supplier.
- If the tool is fixed to a suspension device, make sure that the fixation is secure.
- Beware of the risk of crushing or pinching if nose equipment is not fitted.
- DO NOT operate tool with the nose casing removed.
- When carrying the tool from place to place keep hands away from the trigger to avoid inadvertent activation.
- DO NOT abuse the tool by dropping or using it as a hammer.
- Care should be taken to ensure that spent mandrels do not create a hazard.

1.4 REPETITIVE MOTIONS HAZARDS

- When using the tool, the operator can experience discomfort in the hands, arms, shoulders, neck or other parts of the body.
- While using the tool, the operator should adopt a comfortable posture whilst maintaining a secure footing and avoiding awkward or off -balance postures. The operator should change posture during extended tasks; this can help avoid discomfort and fatigue.
- If the operator experiences symptoms such as persistent or recurring discomfort, pain, throbbing, aching, tingling, numbness, burning sensations or stiff ness, these warning signs should not be ignored. The operator should tell the employer and consult a qualified health professional.

1.5 ACCESSORY HAZARDS

- Disconnect the tool from the hydraulic supply before fitting or removing the nose assembly or accessory.
- Use only sizes and types of accessories and consumables that are recommended by the manufacturer of the tool; do not use other types or sizes of accessories or consumables.

1.6 WORKPLACE HAZARDS

- Slips, trips and falls are major causes of workplace injury. Be aware of slippery surfaces caused by use of the tool and also of trip hazards caused by the air line or hydraulic hose.
- Proceed with care in unfamiliar surroundings. There can be hidden hazards, such as electricity or other utility lines.
- The tool is not intended for use in potentially explosive atmospheres and is not insulated against contact with electric power.
- Ensure that there are no electrical cables, gas pipes, etc., which can cause a hazard if damaged by use of the tool.
- Dress properly. Do not wear loose clothing or jewellery. Keep your hair, clothing and gloves away from moving parts. Loose clothes, jewellery or long hair can be caught in moving parts.
- Care should be taken to ensure that spent mandrels do not create a hazard.

1.7 NOISE HAZARDS

- Exposure to high noise levels can cause permanent, disabling hearing loss and other problems, such as tinnitus (ringing, buzzing, whistling or humming in the ears). Therefore, risk assessment and the implementation of appropriate controls for these hazards are essential.
- Appropriate controls to reduce the risk may include actions such as damping materials to prevent workpieces from "ringing".
- Use hearing protection in accordance with employer's instructions and as required by occupational health and safety regulations.
- Operate and maintain the tool as recommended in the instruction manual, to prevent an unnecessary increase in the noise level.

1.8 ADDITIONAL SAFETY INSTRUCTIONS FOR HYDRAULIC POWER TOOLS

- The operating hydraulic supply must not exceed 400 bar (5800 PSI).
- Oil under pressure can cause severe injury.
- Do not fit flexible hydraulic hoses rated at less than 700 bar (10,000 PSI) working pressure at a flow rate of 2.73 l/min (200 in³/min).
- Disconnect hydraulic hoses from the pump unit when tool is not in use, before changing accessories or when making repairs.
- Whipping hoses can cause severe injury. Always check for damaged or loose hoses and fittings.
- Prior to use, inspect hydraulic hoses for damage, all hydraulic connections must be clean, fully engaged and tight before operation. Do not drop heavy objects on hoses. A sharp impact may cause internal damage and lead to premature hose failure.
- Whenever universal twist couplings (claw couplings) are used, lock pins shall be installed and whipcheck safety cables shall be used to safeguard against possible hose-to-tool or hose-to-hose connection failure.
- DO NOT lift the placing module by the hose. Always use the placing module body.
- Keep dirt and foreign matter out of the hydraulic system of the tool as this will cause the tool to malfunction.
- Use only clean oil and filling equipment.
- Only recommended hydraulic fluids may be used.
- Maximum temperature of the hydraulic fluid at the inlet is 110°C (230°F).

STANLEY Engineered Fastening policy is one of continuous product development and improvement and we reserve the right to change the specification of any product without prior notice.

2. SPECIFICATION

2.1 INTENT OF USE

The 71504 Module is principally a piston and cylinder assembly. When coupled hydraulically to a compatible hydraulic power source and the relevant nose assembly is attached, it is then used to install blind rivets up to 6.4mm (1/4") in diameter, in Industrial Environments.

The placing module may only be used in accordance with the operating instructions for placing Stanley Engineered Fastening structural rivets.

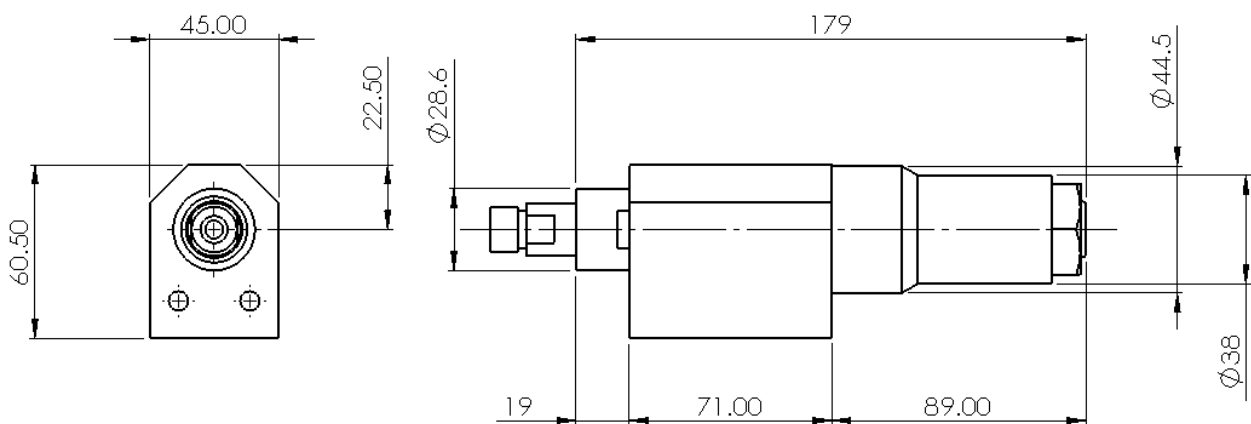
DO NOT use under wet conditions or in the presence of flammable liquids or gases.

The safety instructions must be followed at all times.

2.2 TOOL SPECIFICATION

	SPECIFICATION	METRIC	IMPERIAL
Force:	Pull at stated pull pressure	22.7 kN	5103 lbf
Pressure:	Maximum	400 bar	5800 PSI
Stroke:	Piston Stroke	26.0 mm	1.125 in
Piston Bore Diameter:	Minimum	6.4 mm	0.25 in
Weight:	Without nose equipment	1.98 kg	4.36 lbs

2.3 TOOL DIMENSIONS



All dimensions are shown in millimetres.

3. PUTTING IN SERVICE

IMPORTANT - READ THE SAFETY RULES ON 3 - 5 AND THE TECHNICAL MANUAL SUPPLIED WITH THE COMPLETE MACHINE CAREFULLY BEFORE PUTTING INTO SERVICE.

THE MODULE IS DESIGNED TO OPERATE AS PART OF A COMPLETE AUTOMATED OR SEMI-AUTOMATED MACHINE. WHEN THE TOOL IS CYCLED IT MUST NOT BE HELD IN THE HAND OR BE IN CONTACT WITH ANY PART OF THE BODY. THERE IS A POSSIBILITY OF A SHEAR INJURY WHEN THE PISTON RETRACTS.

Instructions on installing and removing the module from the machine frame will be included in the Technical Manual supplied with the machine. The Technical Manual will include full instructions on putting the module into service, together with instructions on the dismantling, maintenance and assembly of the Nose Equipment.

4. OPERATING INSTRUCTIONS

IMPORTANT - READ THE SAFETY RULES ON PAGES 3 - 5 AND THE TECHNICAL MANUAL SUPPLIED WITH THE COMPLETE MACHINE CAREFULLY BEFORE OPERATING THE TOOL.

Refer to the Technical Manual supplied with the machine for operating instructions.

5. SERVICING THE TOOL

IMPORTANT - READ THE SAFETY RULES ON PAGES 3 - 5 AND THE TECHNICAL MANUAL SUPPLIED WITH THE COMPLETE MACHINE.

THE EMPLOYER IS RESPONSIBLE FOR ENSURING THAT TOOL MAINTENANCE INSTRUCTIONS ARE GIVEN TO THE APPROPRIATE PERSONNEL. THE OPERATOR SHOULD NOT BE INVOLVED IN MAINTENANCE OR REPAIR OF THE TOOL UNLESS PROPERLY TRAINED. THE TOOL SHALL BE EXAMINED REGULARLY FOR DAMAGE AND MALFUNCTION.

Refer to the Technical Manual supplied with the machine for full service instructions.

5.1 DAILY SERVICING

- Check placing tool, hoses and connectors for oil leaks.
- Worn or damaged hoses and connectors should be replaced.
- Check that the stroke of tool meets the specification.
- Check that the supply pressure is correct and does not exceed 400 bar.

5.2 WEEKLY SERVICING

- Dismantle and clean the nose equipment, especially the jaws, as described in the Technical Manual for the Machine.
- Check for oil leaks in placing tool, hoses and quick couplers.

CAUTION – Never use solvents or other harsh chemicals for cleaning the non-metallic parts of the tool. These chemicals may weaken the materials used in these parts.

5.3 ANNUAL SERVICING / EVERY 500K OPERATIONS

- Every 500,000 cycles the tool should be completely dismantled and new components should be used where worn, damaged or as recommended. All O-rings, back-up rings and seals should be renewed and lubricated with MolyKote® 111 grease before assembling.

5.4 SERVICE KIT

For a complete service the following Service Kit is available:

SERVICE KIT: 07900-06540			
PART NUMBER	DESCRIPTION	PART NUMBER	DESCRIPTION
07900-00233	Spanner	07900-00558	Spanner
07900-00006	Spatula	07900-00004	Internal Circlip Pliers
07900-00012	Spanner 9/16" x 5/8" A/F	07900-00578	Assembly Bullet
07900-00015	Spanner 5/8" x 11/16" A/F	07992-00020	Moly-lithium Grease
07900-00429	Spanner Assembly		

5.5 HYDRAULIC OIL

The recommended oil for priming is Hyspin® VG32 available in 0.5l (part number 07992-00002) or one gallon containers (part number 07992-00006).

5.6 DISMANTLING INSTRUCTIONS

IMPORTANT – ENSURE THE MAINS POWER AND AIR SUPPLY TO THE MACHINE AND HYDRAULIC PUMP UNIT IS SWITCHED OFF BEFORE DISMANTLING THE TOOL.

Instructions on installing and removing the module from the machine frame will be included in the Technical Manual supplied with the machine. The Technical Manual will include full instructions on the dismantling, maintenance and assembly of the tool.

Before Dismantling:

- Remove the module from the machine.
- Remove the nose assembly from the module as per the instructions in the Technical Manual supplied with the machine.
- The potentially dangerous substances that could have deposited on the machine as a result of work processes must be removed before maintenance.

For a complete service of the tool, we advise that you proceed with dismantling the tool in the order shown on pages 7 to 8. After dismantling the tool we recommend that you replace all seals.

Dismantling Instructions:

- Remove the nose casing extension (item 23) using spanner 07900-00233.
- Using spanner 07900-00435, remove body sleeve (item 18).
- Remove spring guide (item 19).
- Remove spring (item 15).
- Using spanner assembly 07900-00429 to restrain piston (item 16) remove adaptor (item 22) using spanner 07900-00558.
- Remove piston (item 16) from body (item 17).
- Using internal circlip pliers 07900-00004 remove circlip (item 9).
- Remove head retaining plate (item 14).
- Remove seal (item 6) using spatula 07900-00006.
- Remove seals (item 4) and (item 5).
- Note – when removing internal seals it is necessary to use a pointed probe. Care must be taken not to damage sealing surfaces.

Assembly Instructions:

- Clean all the parts thoroughly. Inspect and replace any parts that are worn or damaged. Lubricate the seals (items 4, 5 & 6) and the bore of the body (item 17), with Moly Lithium Grease (07992-00020).
- Assembly is the reverse procedure for dismantling.
- Ensure that the seals (Items 4, 5 & 6) and the wiper (Item 7), are replaced in the correct orientation. Lubricate all seals and housings, with Molythium Grease (07992-00020).
- Prior to assembly of piston (item 16) into the body (item 17), fit assembly bullet 07900-00578 over the M12 thread on the piston.
- It is important to adhere adapter (item 22) to piston (item 16) on assembly using Loctite 242.

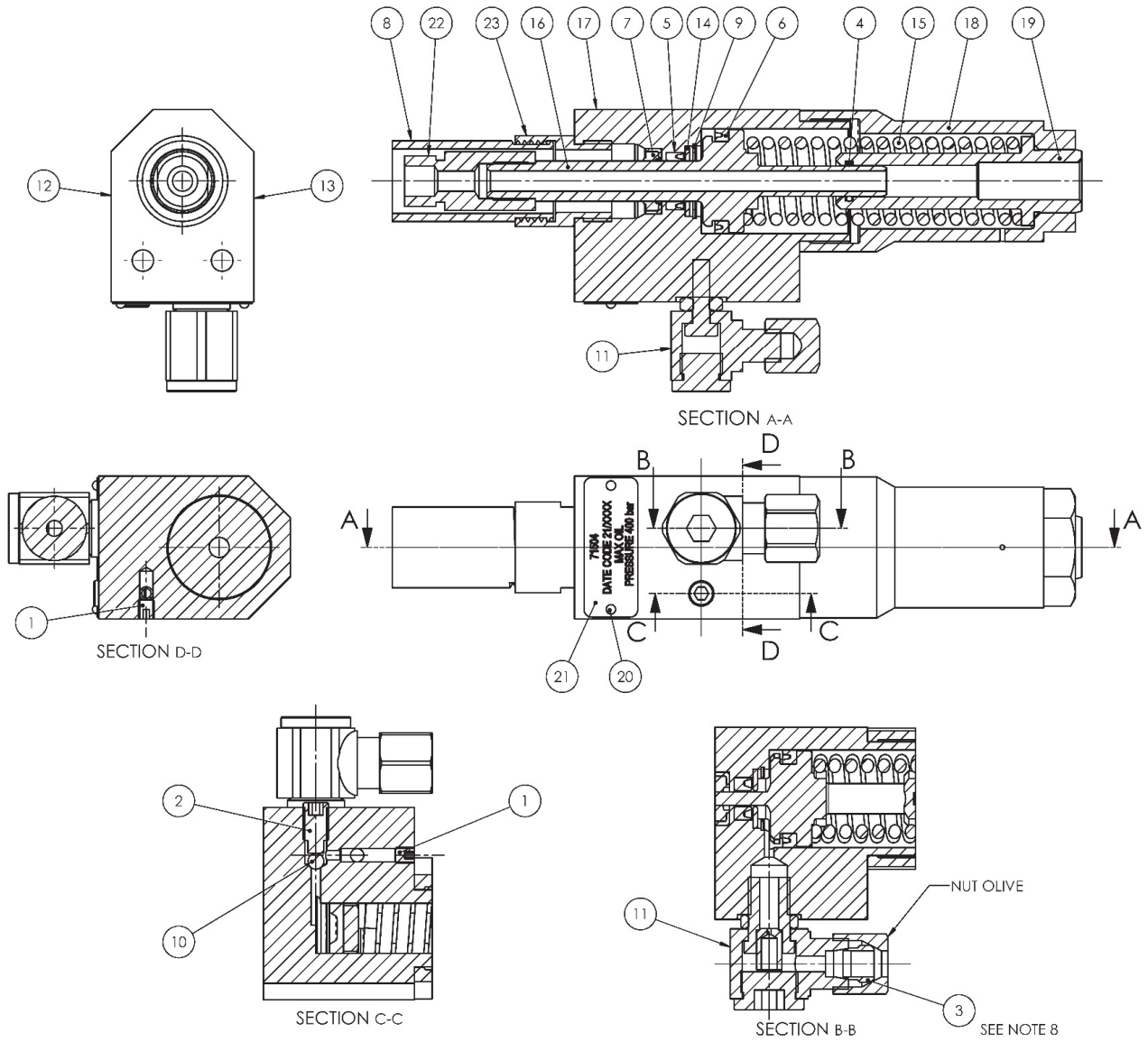
All item numbers refer to the General Assembly and Part List in section 6.0.

5.7 PROTECTING THE ENVIRONMENT

- Assure conformity with applicable disposal regulations. Dispose all waste products at an approved waste facility or site so as not to expose personnel and the environment to hazards.

6. GENERAL ASSEMBLY AND PART LIST

6.1 GENERAL ASSEMBLY



6.2 PARTS LIST

71504-02000 Parts List			
ITEM	PART NUMBER	DESCRIPTION	QTY.
1	07001-00404	SOCKET SET SCREW	1
2	07001-00436	SET SCREW	1
3	07005-01756	PLUG CLEAR PLASTIC	1
4	07003-00026	O RING SEAL	1
5	07003-00245	ROD SEAL	1
6	07003-00283	PISTON SEAL	1
7	07003-00202	WIPER RING	1
8	07007-01505	SAFETY CAP	1
9	07004-00033	CIRCLIP	1
10	07007-00472	Ø5 STEEL BALL	1
11	07008-00375	BANJO FLOW RESTRICTOR	1
12	07007-02223	ADDRESS LABEL	1
13	73200-02022	SAFETY LABEL	1
14	07490-00316	HEAD RETAINING PLATE	1
15	71504-02003	SPRING	1
16	71504-02001	PISTON	1
17	71504-02002	BODY	1
18	07654-00203	BODY SLEEVE	1
19	07654-00204	SPRING GUIDE	1
20	07001-00005	HAMMER DRIVE SCREW	2
21	07654-00205	LABEL	1
22	71504-02004	ADAPTOR	1
23	71504-02005	NOSE CASING EXTENSION	1

7. SAFETY DATA

7.1 HYSPIIN VG32 OIL SAFETY DATA

First Aid

SKIN:

Unlikely to cause harm to the skin on brief or occasional contact but prolonged or exposure may lead to dermatitis.

Wash skin thoroughly with soap and water as soon as reasonably practicable. Remove heavily contaminated clothing and wash underlying skin.

Launder contaminated clothing.

ORAL:

Unlikely to cause harm if accidentally swallowed in small doses, though larger quantities may cause nausea and diarrhoea.

If contamination of the mouth occurs, wash out thoroughly with water.

Except as a deliberate act, the ingestion of large amounts of product is unlikely. If it should occur, do not induce vomiting; obtain medical advice.

Take person to nearest medical centre.

EYES:

Unlikely to cause more than transient stinging or redness if accidental eye contact occurs.

Wash eyes thoroughly with copious quantities of water, ensuring eyelids are held open. Obtain medical advice if any pain or redness develops or persists.

Disposal:

Remove all spills with inert absorbent material. Ventilate spill area. Place contaminated materials in a disposable container and dispose in a manner consistent with local regulations.

Protecting the Environment:

Separate collection. This product must not be disposed of with normal waste. Should you find one day that your product needs replacement, or if it is of no further use to you, do not dispose of it with regular waste.

Make this product available for separate collection. Separate collection of used products and packaging allows materials to be recycled and used again. Re-use of recycled materials helps prevent environmental pollution and reduces the demand for raw materials. Local regulations may provide for separate collection of electrical products, at municipal waste sites or by the retailer when you purchase a new product. You can check the location of your nearest authorized repair agent by contacting your local STANLEY Engineered Fastening office at the address indicated in this manual. Alternatively, a list of authorized

repair agents and full details of our after-sales service and contacts are available on the Internet at:
www.StanleyEngineeredFastening.com

Fire:

FLASH POINT: 200°C.

Extinguish with dry, chemical, foam or carbon dioxide. Do not enter confined space without self-contained breathing apparatus.

Handling:

Use barrier cream or oil resistant gloves.

Storage:

Undercover and consistent with local regulations for inflammable material.

7.2 MOLYLITHIUM GREASE EP 3753 - SAFETY DATA

Grease can be ordered as a single item, the part number is shown in the Service Kit page 7.

FIRST AID

SKIN:

As the grease is completely water resistant it is best removed with an approved emulsifying skin cleaner.

INGESTION:

Ensure the individual drinks 30ml Milk of Magnesia, preferably in a cup of milk.

EYES:

Irritant but not harmful. Irrigate with water and seek medical attention.

FIRE

FLASH POINT: Above 220°C.

Not classified as flammable.

Suitable extinguishing media: CO₂, Halon or water spray if applied by an experienced operator.

ENVIRONMENT

Scrape up for incineration or disposal on approved site.

HANDLING

Use barrier cream or oil resistant gloves

STORAGE

Away from heat and oxidising agent.

7.3 Molykote® 111 GREASE - SAFETY DATA

Grease can be ordered as a single item, the part number is shown in the Service Kit page 7.

FIRST AID

SKIN:

No first aid should be needed.

INGESTION:

No first aid should be needed.

EYES:

No first aid should be needed.

INHALATION:

No first aid should be needed.

FIRE

FLASH POINT: Above 101.1°C. (closed cup)

Explosive Properties: No

Suitable Extinguishing Media: Carbon Dioxide Foam, Dry Powder or fine water spray. Water can be used to cool fire exposed containers.

ENVIRONMENT

No adverse effects are predicted.

HANDLING

General ventilation is recommended. Avoid eye contact.

STORAGE

Do not store with oxidizing agents. Keep container closed and store away from water or moisture.

8. EC DECLARATION OF INCORPORATION OF PARTLY COMPLETED MACHINERY

We, **Stanley Engineered Fastening, Stanley House, Works Road, Letchworth Garden City, Hertfordshire, SG6 1JY UNITED KINGDOM**, declare under our sole responsibility that the product:

Description: 71504 Hydro-Pneumatic Module for Blind Rivets

Model: 71504

to which this declaration relates is in conformity with the following harmonized standards:

ISO 12100:2010	EN ISO 11148-1:2011
EN ISO 4413:2010	ES100118-rev 17:2017

Technical documentation is compiled in accordance with Annex VII section B, in accordance with the following Directive: **2006/42/EC The Machinery Directive** (Statutory Instruments 2008 No 1597 - The Supply of Machinery (Safety) Regulations refers).

All relevant basic safety and health protection requirements of Directive 2006/42/EC are complied with up to the interface cell described in the operating instructions, Section 3 and 4.

The undersigned makes this declaration on behalf of STANLEY Engineered Fastening



A. K. Seewraj

Director of Engineering, UK

Avdel UK Limited, Stanley House, Works Road, Letchworth Garden City, Hertfordshire, SG6 1JY UNITED KINGDOM

Place of Issue: Letchworth Garden City, UK

Date of Issue: 01-01-2021

The undersigned is responsible for compilation of the technical file for products sold in the European Union and makes this declaration on behalf of Stanley Engineered Fastening.

Matthias Appel

Team Leader Technical Documentation

Stanley Engineered Fastening, Tucker GmbH, Max-Eyth-Str.1, 35394 Gießen, Germany

This machinery is in conformity with Machinery Directive 2006/42/EC

9. UK DECLARATION OF INCORPORATION OF PARTLY COMPLETED MACHINERY

We, **Stanley Engineered Fastening, Stanley House, Works Road, Letchworth Garden City, Hertfordshire, SG6 1JY UNITED KINGDOM**, declare under our sole responsibility that the product:

Description: 71504 Hydro-Pneumatic Module for Blind Rivets

Model: 71504

to which this declaration relates is in conformity with the following designated standards:

ISO 12100:2010	EN ISO 11148-1:2011
EN ISO 4413:2010	ES100118-rev 17:2017

Technical documentation is compiled in accordance with the Supply of Machinery (Safety) Regulations 2008, S.I. 2008/1597 (as amended).

All relevant basic safety and health protection requirements of the Supply of Machinery (Safety) Regulations 2008, S.I. 2008/1597 (as amended) are complied with up to the interface cell described in the operating instructions, Section 3 and 4.

The undersigned makes this declaration on behalf of STANLEY Engineered Fastening



A. K. Seewraj

Director of Engineering, UK

Avdel UK Limited, Stanley House, Works Road, Letchworth Garden City, Hertfordshire, SG6 1JY UNITED KINGDOM

Place of Issue: Letchworth Garden City, UK

Date of Issue: 01-01-2021

This machinery is in conformity with
Supply of Machinery (Safety) Regulations 2008,
S.I. 2008/1597 (as amended)

10. PROTECT YOUR INVESTMENT!

Stanley® Engineered Fastening BLIND RIVET TOOL WARRANTY

STANLEY® Engineered Fastening warrants that all power tools have been carefully manufactured and that they will be free from defect in material and workmanship under normal use and service for a period of one (1) year.

This warranty applies to the first-time purchaser of the tool for original use only.

Exclusions:

Normal wear and tear.

Periodic maintenance, repair and replacement parts due to normal wear and tear are excluded from coverage.

Abuse & Misuse.

Defect or damage that results from improper operation, storage, misuse or abuse, accident or neglect, such as physical damage are excluded from coverage.

Unauthorized Service or Modification.

Defects or damages resulting from service, testing adjustment, installation, maintenance, alteration or modification in any way by anyone other than STANLEY® Engineered Fastening, or its authorized service centres, are excluded from coverage.

All other warranties, whether expressed or implied, including any warranties of merchantability or fitness for purpose are hereby excluded.

Should this tool fail to meet the warranty, promptly return the tool to our factory authorized service centre location nearest you. For a list of STANLEY® Engineered Fastening Authorized Service Centres in the US or Canada, contact us at our toll free number (877)364 2781.

Outside the US and Canada, visit our website **www.StanleyEngineeredFastening.com** to find your nearest STANLEY Engineered Fastening location.

STANLEY Engineered Fastening will then replace, free of charge, any part or parts found by us to be defective due to faulty material or workmanship and return the tool prepaid. This represents our sole obligation under this warranty.

In no event shall STANLEY Engineered Fastening be liable for any consequential or special damages arising out of the purchase or use of this tool.

Register Your Blind Rivet Tool online.

To register your warranty online, visit us at

<https://www.stanleyengineeredfastening.com/support/warranty-registration-form>

Thank you for choosing a STANLEY® Engineered Fastening's Stanley Assembly Technologies Brand tool.

©2021 STANLEY Black & Decker
無断転載禁止

本説明書で示された情報は、STANLEY Engineered Fasteningからの事前の明示および書面による許可なしに、いかなる手段（電子的または機械的）によっても複製かつまたはいかなる方法による公開も許可しません。示された情報は、本製品の紹介時点で知られたデータに基づいています。STANLEY Engineered Fastening は継続した製品開発のポリシーを持つため、製品の仕様は変更の対象となる場合があります。示された情報は、STANLEY Engineered Fastening によって納品された時点で製品に適用されます。そのため、STANLEY Engineered Fasteningは、製品本来の仕様からの逸脱による損傷について一切の責任を負いません。

利用可能な情報は最大限の注意を払って整理しました。しかし、STANLEY Engineered Fasteningは情報のいかなる誤りおよびそれが原因で生じる結果に関しても責任を受け入れません。STANLEY Engineered Fastening は、第三者によって行われた行為によって引き起こされた損傷についての責任を受け入れません。STANLEY Engineered Fasteningが使用するワーキングネーム、商号、登録商標などは、商標保護の観点から法律に準拠するものであり、自由に使用することはできません。

目次

1. 安全の定義	17
1.1 一般安全ルール	17
1.2 発射の危険	17
1.3 動作中の危険	18
1.4 繰返し動作の危険	18
1.5 アクセサリの危険	18
1.6 作業場の危険	18
1.7 ノイズの危険	18
1.8 空圧電動ツールのための追加安全指示	19
2. 仕様	20
2.1 用途	20
2.2 工具仕様	20
2.3 工具動作	20
3. 作動	21
4. 操作指示	21
5. ツールの保守	21
5.1 毎日の保守	21
5.2 毎週の保守	21
5.3 毎年整備/500,000回稼働ごと	21
5.4 サービス・キット	21
5.5 作動油	22
5.6 取り外しの指示	22
5.7 環境保護	22
6. 総組立図と部品表	23
6.1 総組立図	23
6.2 部品表	24
7. 安全データ	24
7.1 HYSPIIN VG32オイル安全データ	24
7.2 MOLYLITHIUMグリースEP 3753 - 安全データ	25
7.3 Molykote® 111グリース - 安全データ	25
8. 半完成機械類の組込みのEC適合宣言書	26
9. 半完成機械類の組込みのUK適合宣言書	27
10. 投資の保護	28



この取扱説明書は、以下の安全上の警告と指示に特に注意を払って、このツールを設置または操作する人すべてが読む必要があります。



ツールの操作中は、必ず耐衝撃性の保護メガネを着用してください。必要な保護等級は、使用ごとに評価します。



このツールの使用によって、オペレータの手が、つぶれ、衝撃、切り傷、擦り傷、熱などの危険にさらされる可能性があります。適切な手袋を着用して手を保護してください。



雇用主の指示に応じて、労働安全衛生規制の要求に従い、聴覚保護具を使用してください。

1. 安全の定義

下記の定義は各シグナルの言葉に対する重大さを示しています。マニュアルを良く読み、これらの表示に注意を払ってください。

- ▲ 危険：** この表示を無視した場合、人が死亡または重傷を負うであろう差し迫った危険な状況を示します。
- ▲ 警告：** この表示を無視した場合、人が死亡または重傷を負う可能性がある潜在的な危険な状況を示します。
- ▲ 注意：** この表示を無視した場合、軽度または中程度の障害を負う場合がある潜在的な危険な状況を示します。
- ▲ 注意：** 表示を無視した場合、潜在的な危険な状況を示す安全上の警告表示なしで使用すると、資産が損傷を受ける場合があります。

本製品の不適切な操作または保守を行った場合は、重傷および資産の損傷を招く可能性があります。本機を使用する前に、すべての警告および操作の説明を読み理解してください。使用時

電動工具を使用するときは、怪我のリスクを減らすために基本的な安全上の注意を必ず守る必要があります。ツールの動作中、手で持ったり、本体の一部に触れないでください。ピストンが引き込まれる際に、切り傷を負う可能性があります。

今後も参考にして頂くため、警告と取扱い説明書はすべて保管してください。

1.1 一般安全ルール

- ・ 複数の危険がある場合は、ツールの取り付け、操作、修理、保守、アクセサリの交換、またはツールの近くで作業する前に、安全指示を読み理解してください。そうしないと、重大な人身事故につながる可能性があります。
- ・ 認定されトレーニングを受けたオペレータのみが、ツールを取り付け、調整、または使用する必要があります。
- ・ STANLEY Engineered Fastening ブラインド リベットの設計意図を外れた使用はしないでください。
- ・ 製造会社が推奨する部品、締付け具、アクセサリのみを使用してください。
- ・ ツールを改造しないでください。改造すると、安全対策の有効性が低下し、オペレータのリスクが高まります。本機に対する改造がお客様によってなされた場合、すべての責任はお客様になり保証の適用は受けられなくなります。
- ・ 安全上の指示を破棄しないでください。それらをオペレータに渡してください。
- ・ ツールが破損している場合は使用しないでください。
- ・ 使用前には、可動部品の不整列または結合、部品の損傷、その他本機の操作に影響を与える状態がないかを確認してください。損傷がある場合は、使用する前に本機の保守を受けてください。使用する前に調整キーまたはレンチを取り外してください。
- ・ ツールは定期的に点検し、ISO 11148のこの部分に必要な定格とマーキングがツールに判読可能にマークされていることを確認します。雇用者/ユーザーは、必要に応じて製造元に連絡し、交換用のマーキングラベルを入手してください。
- ・ 本機は常に安全な作業状態が維持され、訓練を受けた担当者によって損傷や機能を確認するために定期的に検査を受ける必要があります。分解作業は訓練を受けた担当者によってのみ行ってください。保守の説明を予め参照することなく本機を分解しないでください。

1.2 発射の危険

- ・ 保守作業の前、ノーズアセンブリまたはアクセサリの調整、取付け、取外しをする前には油圧ポンプユニットからツールを取り外してください。
- ・ ワークピースやアクセサリ、または挿入されたツール自体の故障が高速発射物を生み出す可能性があることに注意してください。
- ・ ツールの操作中は、必ず耐衝撃性の目の保護具を着用してください。必要な保護等級は、使用ごとに評価します。
- ・ この際、他者への危険も評価します。

- ・ ワークピースがしっかりと固定されていることを確認します。
- ・ ファスナーおよび/またはマンドレルの排出から保護する手段が所定の場所にあり、適切に機能していることを確認します。
- ・ ツールの前面からマンドレルが強制的に排出される可能性があることを警告します。
- ・ 人に向けての本機の操作は行わないでください。

1.3 動作中の危険

- ・ ツールの動作中、手で持ったり、本体の一部に触れないでください。ピストンが引き込まれる際に、切り傷を負う可能性があります。
- ・ このツールの使用は、オペレータの手のつぶれ、衝撃、切り傷、擦り傷、熱などの危険があります。適切な手袋を着用して手を保護してください。
- ・ 油圧供給が中断された場合は、スタートアンドストップ（開始停止）装置を解除してください。
- ・ 製造元が推奨する潤滑剤のみを使用してください。
- ・ 作動油に触れないでください。万一触れてしまった場合は、発疹が出る可能性を最小限にするために、完全に洗い流すように十分注意してください。
- ・ 作動油および潤滑油のデータシートは、ツール供給者に請求して入手いただけます。
- ・ ツールがサスペンション装置に固定されている場合は、しっかりと固定されていることを確認してください。
- ・ ノーズ装置が取り付けられていない場合、押しつぶされたり挟まれたりする危険に注意してください。
- ・ ノーズハウジングを外した状態で操作しないでください。
- ・ 本機を持ち運ぶ場合は、トリガから手を離して不注意な起動を避けてください。
- ・ ツールをハンマーとして落としたり、使用しないでください。
- ・ 使用済みのマンドレルが危険の原因とならないように十分注意してください。

1.4 繰返し動作の危険

- ・ このツールを使用すると、オペレータは手、腕、肩、首、またはその他の体の部分に不快感を覚える可能性があります。
- ・ ツールを使用している間、オペレータは安全な足場を確保し、ぎこちない姿勢やバランスが崩れた姿勢ではなく、快適な姿勢を保つ必要があります。長時間の作業の場合、不快感や疲労を軽減するために、姿勢を変えてください。
- ・ オペレータに持続するまたは再発する不快感、痛み、ズキズキする痛み、うずくような痛み、チクチクする痛み、しびれ、灼熱感、またはこわばりなどの症状がある場合、これらの警告サインを無視しないでください。オペレータは雇用主に伝え、資格のある医療従事者に相談してください。

1.5 アクセサリの危険

- ・ ノーズアセンブリやアクセサリの取り付けや取り外しの前に、ツールを油圧供給装置から外します。
- ・ ツールの製造元が推奨するサイズとタイプのアクセサリと消耗品のみを使用してください。他のタイプまたはサイズのアクセサリまたは消耗品を使用しないでください。

1.6 作業場の危険

- ・ スリップ、つまずき、転倒は、作業場の怪我の主な原因です。ツールの使用によって引き起こされる滑りやすい表面と、エアラインまたは油圧ホースによって引き起こされるつまずきの危険に注意してください。
- ・ 不慣れた環境の中では、特に注意してください。電気やその他のユーティリティラインなどの隠れた危険がある可能性があります。
- ・ このツールは、爆発の可能性のある雰囲気での使用を想定しておらず、電力との接触に対して絶縁されていません。
- ・ ツールの使用により損傷した場合に危険を引き起こす可能性のある電気ケーブル、ガス管などが無いことを確認してください。
- ・ 衣服をきちんと着用してください。だぶだぶの衣服やジュエリーを身に着けないでください。髪、衣服、手袋を可動部分から離してください。だぶだぶの衣服、ジュエリーや長い髪は可動部分に引き込まれる可能性があります。
- ・ 使用済みのマンドレルが危険の原因とならないように十分注意してください。

1.7 ノイズの危険

- ・ 高いノイズレベルにさらされると、永続的な聴覚障害や耳鳴りなどのその他の問題（耳鳴り、うなり、ヒューヒュー音、ブンブン音）を引き起こす可能性があります。そのため、リスク評価とこれらの危険に対する適切な管理の実施が不可欠です。
- ・ リスクを低減するための適切な管理には、ワークピースの「耳鳴り」を防止するための制振材などの処置が含まれる場合があります。
- ・ 雇用主の指示に応じて、労働安全衛生規制の要求に従い、聴覚保護具を使用してください。
- ・ 騒音レベルの不必要な上昇を防ぐために、取扱説明書で推奨されているようにツールを操作し保守してください。

1.8 空圧電動ツールのための追加安全指示

- ・ 油圧供給は400 bar (5800 PSI) を超えないようにしてください。
- ・ 油圧により重傷を引き起こす可能性があります。
- ・ 2.73 l/min (200 in³/min) の吐出し量で使用圧700 bar未満 (10,000 PSI) の評価の柔軟油圧ホースには取り付けないでください。
- ・ ツールを使用していないとき、アクセサリを交換する前、または修理を行うときは、油圧ホースをポンプから外してください。
- ・ ホースを急に動かすと、重傷を負う可能性があります。ホースや継手の損傷や緩みがないか常に確認してください。
- ・ 使用に先立って、油圧ホースに損傷がないか検査し、油圧接続はすべて清潔で、完全に係合され、稼働の前に継ぎ手がしっかりと締まっていることを確認します。ホースの上に重い物を落とさないでください。鋭い衝撃は内部の損傷の原因になりホースの早期に欠陥を発生させる場合があります。
- ・ ユニバーサルツイストカップリング (クローカップリング) を使用する場合は、必ずロックピンを取り付け、ホイップチェック安全ケーブルを使用して、ホースとツールまたはホースとホースの接続不良が起きないように保障措置を講じます。
- ・ ホースで取付モジュールを持ち上げないでください。必ず位置決めモジュール本体のハンドルを使用してください。
- ・ 本機が誤動作する原因になるため、本機の油圧システムに、汚れや異物が付かないようにしてください。
- ・ 必ず清潔なオイルおよび充填機器を使用してください。
- ・ 必ず推奨された作動油を使用してください。
- ・ 入口の作動油の最高温度は110° C (230° F) です。

STANLEY Engineered Fasteningのポリシーは、継続的な製品開発と改善の一貫であり、事前の通知なく製品の仕様を変更する権利を有しています。

2. 仕様

2.1 用途

71504モジュールは主にピストンとシリンダアセンブリで構成されています。互換性をもつ油圧源および適切なノーズ・アセンブリに油圧でつないだ場合、産業環境で直径6.4mm (1/4") までのブラインドリベット取付に使用が可能です。

取付モジュールは、使用説明書に従ってStanley Engineered Fastening構造リベットの配置に使用できます。

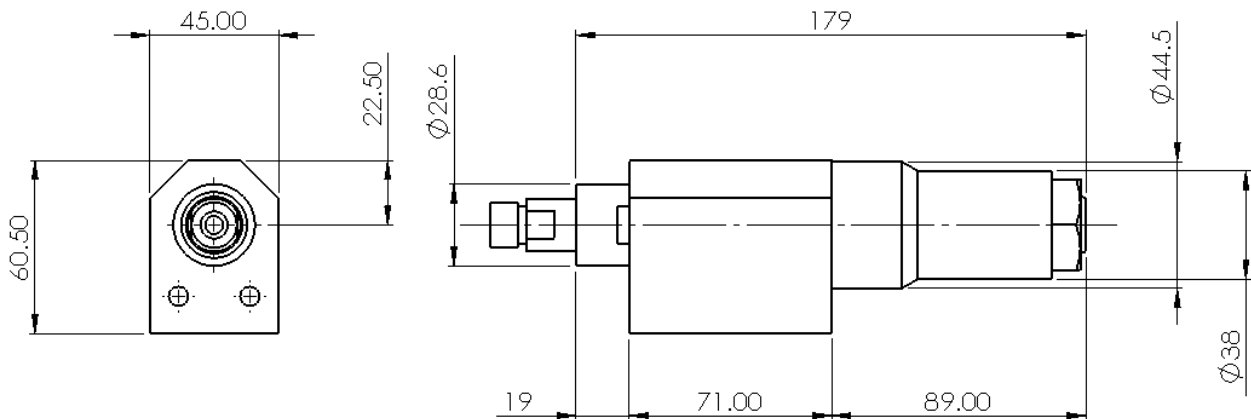
濡れた状態や可燃性の液体や気体のある場所では使用しない ください。

常に安全指示を順守する必要があります。

2.2 工具仕様

	仕様	メートル式	英国式
力:	所定の引っ張り圧力で引っ張り	22.7kN	5103 lbf
圧力:	最大	400 bar	5800 PSI
ストローク:	ピストンストローク	26.0 mm	1.125 in
ピストンボア直径:	最小	6.4 mm	0.25 in
重量:	ノーズ装置を除く	1.98 kg	4.36 lbs

2.3 工具動作



寸法はすべてミリメートルで示されます。

3. 作動

重要 - 作動する前に、17~19ページの安全規則と機器に付属の技術マニュアルをすべて注意深く読んでください。

本モジュールは、全自動または半自動機械の一部として動作するように設計されています。ツールが稼働中の場合、手で持ったり、本体の一部に触れることは禁止されます。ピストンが引き込まれる際に、切り傷を負う可能性があります。

マシンフレームへのモジュールの取り付けと取り外しの指示は、機械に対して供給された技術マニュアルに含まれています。技術マニュアルは、ノーズ機器の取外し、メンテナンスおよびアセンブリについての指示と、モジュール始動についての完全な指示を含みます。

4. 操作指示

重要- ページの安全規則と17 - 19機器全体に供給された技術マニュアルをツール使用前にすべて読むこと。

運転の指示は機械とあわせて供給された技術マニュアルを参照してください。

5. ツールの保守

重要- 17~19ページの安全規則と機器に付属の技術マニュアルをすべて注意深く読んでください。

雇用者には、適切な人員にツールのメンテナンス指示を伝える責任があります。適切に訓練されていないオペレーターは、ツールのメンテナンスあるいは修理に関与することは認められません。ツールは、定期的に損傷と故障がないか検査するものとします。

すべての整備の指示は機械とあわせて供給された技術マニュアルを参照してください。

5.1 毎日の保守

- ・ 取付ツール、ホース、コネクタにオイル漏れがないか確認します。
- ・ 磨耗あるいは損傷したホースやコネクタは交換します。
- ・ ツールのストロークが仕様通りであることを確認します。
- ・ 供給圧力が正確で400 barを超過しないことを確認します。

5.2 毎週の保守

- ・ 機械の技術マニュアルの記載に従って、ノーズ機器(特にジョー)を分解し清掃します。
- ・ 取付ツール、ホースおよびクイックカップラーにオイル漏れがないか確認します。

注意 - ツールの非金属部品の清掃には、溶剤やその他強い薬液は絶対に使わないでください。これらの薬液は部品に使用されている材料を劣化させる場合があります。

5.3 毎年整備/500,000回稼働ごと

- ・ ツールは500,000サイクルごとに、完全に分解し、破損または磨耗した構成部品は推奨に従い交換します。Oリング、バックアップ・リングおよびシールはすべて組み立ての前に新品に交換し、MolyKote®111グリースで潤滑します。

5.4 サービス・キット

フルサービスでは、次のサービス・キットが利用可能です:

サービス・キット: 07900-06540			
部品番号	説明	部品番号	説明
07900-00233	スパナ	07900-00558	スパナ
07900-00006	へら	07900-00004	内部サークリッププライヤー
07900-00012	スパナ 9/16" x 5/8" A/F	07900-00578	アセンブリプレット
07900-00015	スパナ 5/8" x 11/16" A/F	07992-00020	Molyリチウム・グリース
07900-00429	スパナアセンブリ		

5.5 作動油

プライミングで推奨される油液は、0.51(部品番号07992-00002)あるいは1ガロンコンテナ(部品番号07992-00006)で利用可能なHyspin® VG32です。

5.6 取り外しの指示

重要-ツールを分解する前に機械と油圧ポンプユニットに主電源と給気スイッチを切ってあることを確認します。

マシンフレームへのモジュールの取り付けと取り外しの指示は、機械に対して供給された技術マニュアルに含まれています。技術マニュアルは、ツールの取外し、メンテナンスおよびアセンブリの完全な指示を含みます。

取外しの前に：

- ・ 機械からモジュールを取り外します。
- ・ 機械に付属の技術マニュアルの指示に従って、モジュールからノーズアセンブリを取り外します。
- ・ メンテナンスの前に、作業工程で装置に付着した可能性のある危険物を除去する必要があります。

ツールを完全点検する場合は、21～221ページに記載の順にツールを分解してください。ツールを分解した後はシールをすべて交換することを推奨します。

分解手順：

- ・ スパナ (07900-00233を使って、ノーズハウジングエクステンション (品目23) を取り外します。
- ・ へら (07900-00435)を使って、本体スリーブ (品目18) を取り外します。
- ・ スプリングガイド (品目19) を取り外します。
- ・ スプリング (品目15) を取り外します。
- ・ スパナアセンブリ (07900-00429) を使ってピストン (品目16) を固定し、スパナ (07900-00558) を使ってアダプター (品目22) を取り外します。
- ・ 本体 (品目17) からピストン (品目16) を取り外します。
- ・ 内部サークリッププライヤー (07900-00004) を使って、サークリップ (品目9) を取り外します。
- ・ ヘッドリテーリングプレート (品目14) を取り外します。
- ・ へら (07900-00006) を使って、シール (品目6) を取り外します。
- ・ シール (品目4) 、 (品目5) を取り外します。
- ・ 注：内部シールを取り外す場合、先端が尖ったプローブが必要になります。気密面を破損しないよう注意します。

組み立ての手順：

- ・ 部品をすべて徹底的に清掃します。磨耗または破損したあらゆる部品を検査して交換します。シール (品目4、5、6) と本体 (品目17) の穴にMoly Lithiumグリース (07992-00020) を塗布します。
- ・ 組立は、分解と逆の手順で行います。
- ・ シール (品目4、5、6) とワイパ (品目7) が、正しい向きで交換され設置されていることを確認します。すべてのシールとハウジングにMoly Lithiumグリース (07992-00020) を塗布します。
- ・ ピストン (品目16) を本体 (品目17) に取り付ける前に、ピストンのM12 ねじ山にアセンブリブレット (07900-00578) を取り付けます。
- ・ Loctite 242を使って、アセンブリのピストン (品目16) にアダプター (品目22) を接着することが重要です。

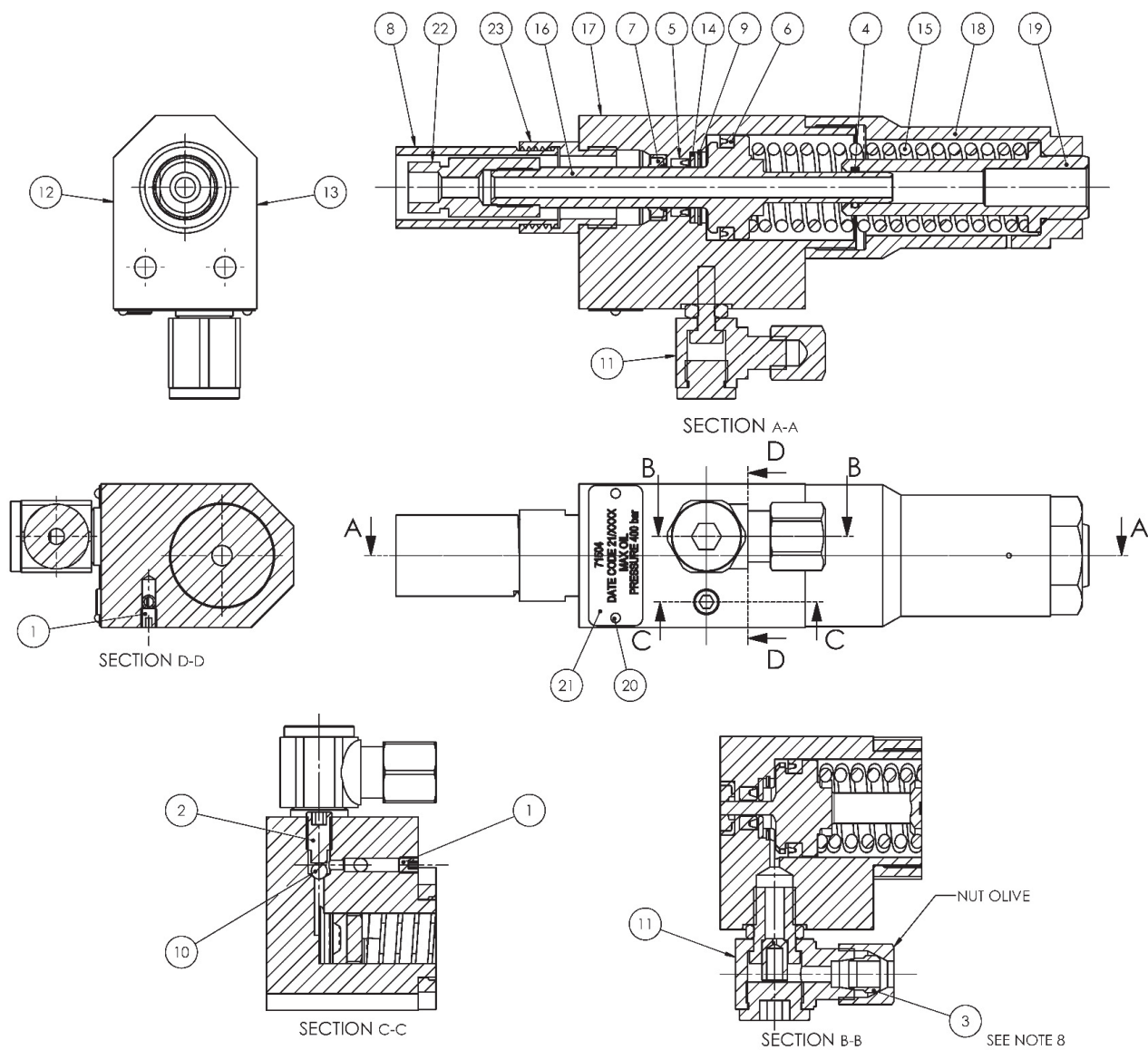
品目番号については、セクション6.0の総組立図と部品表を参照してください。

5.7 環境保護

- ・ 適用される廃棄規制への適合を保証します。人や環境を危険にさらさないように、承認された廃棄物施設またはサイトですべての廃棄物を処分してください。

6. 総組立図と部品表

6.1 総組立図



6.2 部品表

71504-02000の部品表			
品目	部品番号	説明	数量
1	07001-00404	ソケットセットスクリュー	1
2	07001-00436	セットスクリュー	1
3	07005-01756	透明プラスチックプラグ	1
4	07003-00026	Oリングシール	1
5	07003-00245	ロッド・シール	1
6	07003-00283	ピストンシール	1
7	07003-00202	ワイパリング	1
8	07007-01505	安全キャップ	1
9	07004-00033	座金	1
10	07007-00472	Ø5 鋼球	1
11	07008-00375	バンジョーフローリストラクター	1
12	07007-02223	宛名ラベル	1
13	73200-02022	安全ラベル	1
14	07490-00316	ヘッドリテーリングプレート	1
15	71504-02003	スプリング	1
16	71504-02001	ピストン	1
17	71504-02002	本体	1
18	07654-00203	本体スリーブ	1
19	07654-00204	スプリングガイド	1
20	07001-00005	ハンマードライブスクリュー	2
21	07654-00205	ラベル	1
22	71504-02004	アダプター	1
23	71504-02005	ノーズハウジングエクステンション	1

7. 安全データ

7.1 HYPSPIN VG32オイル安全データ

救急

皮膚:

短時間、断続的接触で皮膚への被害の危険性は低い。長期あるいは曝露は皮膚炎に結びつくおそれあり。合理的に実行可能な場合石鹸と水で肌を徹底的に洗浄すること。極度に汚染された衣類は脱いで皮膚を洗浄する。汚染された衣類は洗濯する。

誤飲:

偶然に低用量呑み込んだ場合害を引き起こす可能性は低い。大量強引は吐き気と下痢を引き起こすおそれあり。経口汚染が生じた場合は、水で徹底的に洗い流す。意図的な行為以外では、製品の高容量摂取の可能性は低い。万一経口汚染が生じた場合、吐かせず医師の診察を受ける。

最も近い医療センターに送ること。

目:

偶然目に接触した場合一時的刺激、充血以外の可能性は低い。まぶたを開けたまま多量の水で目を徹底的に洗う。痛みあるいは充血が解消されない場合は、医師の診察を受ける。

廃棄処分:

不活性吸収材料で流出物はすべて吸い取る。流出エリアを換気する。汚染物質を使い捨て容器に入れ、地方条例に従い廃棄する。

環境保護:

分別収集。この製品は通常のごみと一緒に廃棄できません。製品の交換が必要になる日がある場合や、それ以上使用できない場合は、通常のごみと一緒に廃棄しないでください。

この製品を分別収集できるようにします。使用済み製品と包装を別々に収集することで、材料をリサイクルして再利用することができます。リサイクル材料の再利用は、環境汚染を防ぎ、原材料の需要を減らすのに役立ちます。地方自治体の規制により、自治体の廃棄物処理場で、または新しい製品を購入したときに小売店で電気製品を分別収集することができます。このマニュアルに記載されている住所にある最寄りのSTANLEY Engineered Fasteningオフィスに連絡して、最寄りの正規修理代理店の所在地を確認することができます。また、公認の修復剤のリスト、アフターサービスの詳細については、www.STANLEYEngineeredFastening.comからお問い合わせください。

火災:

引火点: 200° C.

乾燥、化学薬品、発泡、あるいは二酸化炭素で消火すること。自給式呼吸器のない狭小スペースに立ち入らないでください。

取り扱い:

保護クリームあるいは耐油グローブを使用。

保管:

地方の可燃材料条例に従うこと。

7.2 MOLYLITHIUMグリースEP 3753 - 安全データ

グリースは、単一の品目として注文できます。部品番号はサービスキットの21ページに記載されています。

救急

皮膚:

グリースは完全に耐水性のため、皮膚には承認された乳化洗浄剤を使用する。

経口摂取:

30ml (コップ1杯分) の牛乳と一緒に水酸化マグネシウムを飲ませる。

目:

刺激性はあるが損傷は引き起こさない。水で洗い、医師の診察を受ける。

発火

引火点: 220° C超。

非可燃性分類。

適切な消火メディア: 経験のあるオペレータが、CO₂、ハロン、または水で消火。

環境

承認されたサイトで焼却あるいはスクラップ処分。

取り扱い

保護クリームあるいは耐油グローブを使用

保管

熱や酸化剤から遠ざける。

7.3 Molykote® 111グリース - 安全データ

グリースは、単一の品目として注文できます。部品番号はサービスキットの21ページに記載されています。

救急

皮膚:

応急手当では不要。

経口摂取:

応急手当では不要。

目:

応急手当では不要。

吸入:

応急手当では不要。

発火

引火点: 101.1° C超。(閉じたカップ)

爆発性: いいえ

適切な消火メディア: 二酸化炭素泡、乾燥パウダーあるいは細かな散水。火災に露出されたコンテナを冷やすために水を使用することができる。

環境

悪影響は想定されない。

取り扱い

一般的な換気が推奨される。目に触れないよう注意する。

保管

酸化剤の近くに保管しない。コンテナを閉め、水または湿気から遠ざけて保管する。

8. 半完成機械類の組み込みのEC適合宣言書

当社、Stanley Engineered Fastening (Stanley House, Works Road, Letchworth Garden City, Hertfordshire, SG6 1JY UNITED KINGDOM) は、自らの責任において本製品について以下の宣言をします。

説明： 71504 ブラインドリベット用油空圧モジュール
型式： 71504

本宣言が本製品に関係するのは製品が以下の対応する規格に準拠しているためです。

ISO 12100:2010	EN ISO 11148-1:2011
EN ISO 4413:2010	ES100118-rev 17:2017

技術文書は、付属文書 VII B、そして以下の指令に基づいて作成されています。 2006/42/EC機械指令（法定機器 2008 No 1597-機械の供給（安全）規制参照）。

指令2006/42/ECの基本的な安全及び健康保護に関連するすべての要求事項は、セクション3、4の取扱説明書に記載されたインターフェースセルに至るまで遵守されています。

署名者は、STANLEY Engineered Fasteningに代わってこの宣言を行います



A. K. Seewraj

エンジニアリングディレクター、英国

Avdel UK Limited, Stanley House, Works Road, Letchworth Garden City, Hertfordshire, SG6 1JY UNITED KINGDOM

発行場所： Letchworth Garden City, 英国
発行日： 01-01-2021

署名者は、欧州連合で販売されている製品の技術ファイルの編集に責任があり、Stanley Engineered Fasteningに代わってこの宣言を行います。

Matthias Appel

チームリーダー技術文書

Stanley Engineered Fastening, Tucker GmbH, Max-Eyth-Str. 1
35394 Gießen, ドイツ

本機は以下の規格に適合しています
機械指令2006/42/EC

9. 半完成機械類の組込みのUK適合宣言書

当社、Stanley Engineered Fastening (Stanley House, Works Road, Letchworth Garden City, Hertfordshire, SG6 1JY UNITED KINGDOM) は、自らの責任において本製品について以下の宣言をします。

説明： 71504ブラインドリベット用油空圧モジュール

型式： 71504

本宣言が本製品に関係するのは製品が以下の指定規格に準拠しているためです。

ISO 12100:2010	EN ISO 11148-1:2011
EN ISO 4413:2010	ES100118-rev 17:2017

技術文書は、機械の供給（安全）規制 2008、S. I. 2008/1597（修正済み）に従って編集されています。

機械類の供給（安全）規則2008、S. I. 2008/1597（修正済み）の基本的な安全及び健康保護に関連するすべての要求事項は、セクション3、4の取扱説明書に記載されたインターフェースセルに至るまで遵守されています。

署名者は、STANLEY Engineered Fasteningに代わってこの宣言を行います



A. K. Seewraj

エンジニアリングディレクター、英国

Avdel UK Limited, Stanley House, Works Road, Letchworth Garden City, Hertfordshire, SG6 1JY UNITED KINGDOM

発行場所： Letchworth Garden City, 英国

発行日： 01-01-2021

本機は以下の規格に適合しています

機械の供給（安全）規制 2008、

S. I. 2008/1597（修正済み）

10. 投資の保護

Stanley® Engineered Fasteningブラインドリベットツール保証

STANLEY® Engineered Fasteningは、全電動ツールが注意深く製造されていること、材料および製造品は1年間の通常の使用および保守の下で欠陥が発生しないことを保証します。

本保証は、ツールを初めて購入し、本来の目的で使用する場合に適用されます。

免責条項:

通常の摩耗および亀裂

定期的な保守、修理および通常の摩耗、亀裂による部品の交換は適用対象から除外されます。

不正使用 & 誤使用

物理的な損傷など、不適切な操作、保存、誤使用または不正使用、事故または不注意による欠陥または損傷は適用対象から除外されます。

未承認のサービスまたは改造

STANLEY® Engineered Fastening または承認されたサービスセンター以外の者によって行われた保守、テスト調整、取付け、保守、変更または改造による欠陥または損傷は、いかなる方法によるものであっても適用対象から除外されます。

その他すべての保証は、表記されたものまたは暗示されたものであっても、市場性または目的適合性のいかなる保証も含めてここに除外されます。

もし本機が保証を満たさない場合は、速やかに本機を工場が承認した最寄りのサービスセンターに返送してください。米国またはカナダのSTANLEY® Engineered Fastening Authorized 公式サービスセンターの一覧については、無料ダイヤル番号 (877) 364 2781 でご相談ください。

米国 および カナダ以外の地域については、当社の ウェブサイト www.StanleyEngineeredFastening.com を見て、最寄りの STANLEY 締付け工具の店の位置を探してください。

STANLEY Engineered Fasteningは、欠陥のある材料や製造品により不良であると当社が認めた部品などについては、無料で交換し、先払いで本機を返送します。これについては、当社の唯一の義務であることを本保証に記載しています。

本機の購入または使用以外のところで発生する重大なまたは特別な損傷に対して、STANLEY Engineered Fasteningは何らの責任を負うものではありません。

ブラインドリベットナット ツール のオンライン登録

以下の URL を見て品質オンラインに登録してください。

<https://www.stanleyengineeredfastening.com/support/warranty-registration-form>

STANLEY® Engineered FasteningのStanley Assembly Technologiesブランド ツールをお選び頂きありがとうございます。

©2021 STANLEY Black & Decker

版权所有。本手册仅为英文版的中文译本，仅供参考，最终以英文版为准。

未经史丹利工程紧固系统公司（史丹利百得旗下子公司）的事先明确书面允许，禁止以任何方式以及通过任何电子或机械手段复制和/或公开所提供的信息。本手册提供的信息基于本产品推出时所了解的资料。史丹利工程紧固系统公司致力于不断改进产品，因此公司产品可能随时发生变更。本手册中所提供的信息适用于史丹利工程紧固系统公司交付的产品。因此，史丹利工程紧固系统公司不会对由于与产品出厂技术参数偏差而产生的任何损坏承担责任。

可利用的信息经过精心编辑。但是，史丹利工程紧固系统公司不会对信息错误或因此导致的结果承担任何责任。史丹利工程紧固系统公司不会对由于第三方的行为而导致的损坏承担任何责任。根据注册商标保护法的规定，史丹利工程紧固系统公司使用的机构名称、商标名称、注册商标等资产均不可视为免费。

目录

1. 安全说明	31
1.1 通用安全规定	31
1.2 抛射危害	31
1.3 操作危害	32
1.4 重复性运动危害	32
1.5 附件危害	32
1.6 工作场所危害	32
1.7 噪音危害	32
1.8 液压工具附加安全说明	33
2. 技术参数	34
2.1 用途	34
2.2 工具规格	34
2.3 工具尺寸	34
3. 投入使用	35
4. 操作说明	35
5. 拉帽枪维护	35
5.1 日常维护	35
5.2 每周维护	35
5.3 年度检修 / 500K 次运行检修	35
5.4 维护套件	35
5.5 液压油	36
5.6 拆卸说明	36
5.7 环保	36
6. 通用组装和零件清单	37
6.1 常规组装	37
6.2 部件清单	38
7. 安全数据	38
7.1 HYSPIN VG32 润滑油安全数据	38
7.2 二硫化钼锂基脂 EP 3753 - 安全数据	39
7.3 MOLYKOTE® 111 润滑脂 - 安全数据	39
8. 欧盟不完整机械安装声明	40
9. 英国不完整机械安装声明	41
10. 保护你的投资!	42



安装或操作该工具人员必须仔细阅读该《使用手册》，尤其特别注意遵循以下安全警告和说明。



在操作工具期间，请始终佩戴防冲击护目镜。每次使用都应评估所需的防护等级。



使用此工具可能会使操作员的手遭受挤压、撞击、割伤、擦伤和高温等危险。佩戴合适的手套以保护手。



根据员工指示以及职业健康与安全法规的要求使用听力保护装置。

1. 安全说明

以下定义对每种警示词的严重性进行了描述。请阅读本手册，并注意以下标志。

▲ 危险：表示紧急的危险情况。若不可避免，可能会导致人员死亡或严重受伤。

▲ 警告：表示可能的危险情况。若不可避免，可能会导致人员死亡或严重受伤。

▲ 注意：表示可能的危险情况。若不可避免，可能会导致人员轻度或中度受伤。

▲ 注意：无安全警示标志，表示潜在的危险情况。若不可避免，可能会导致财产损失。

对本产品操作或维护不当可能会导致人员严重受伤或者财产损失。

在使用本设备之前，阅读并理解所有的警示和操作说明。使用

电动工具时，务必遵循基本的安全注意事项，以降低人员受伤的风险。

操作工具时，不得将工具握在手上或与身体的任何部位接触。活塞缩回时可能导致剪伤。

保存所有警告和说明供未来参考。

1.1 通用安全规定

- 对于多种危险，请在安装、操作、维修、保养、更换配件或在该工具附近作业之前，阅读并理解安全说明。未做到这一点可能会导致严重的身体伤害。
- 只有具备资格并经过培训的操作人员才能安装、整或使用拉帽枪。
- 切勿使用史丹利工程紧固系统公司拉帽枪进行设计之外的用途。
- 仅可使用制造商推荐的部件、紧固件和配件。
- 切勿对拉帽枪进行改装。修改会降低安全措施的有效性，并增加操作员的危险。对于由客户对拉帽枪进行的任何改装所导致的后果，客户完全承担责任，所有适用的保修均无效。
- 不要丢弃安全说明，将它们交给使用方。
- 如果损毁请勿使用拉帽枪。
- 在使用之前，检查转动部件是否存在失调或者是否固定妥当、部件是否损坏以及可能影响拉帽枪使用的任何其他状况。若有损坏，在使用之前对拉帽枪进行维修。在使用之前，移除所有的调节键或扳手。
- 应当定期检查工具，以确保在工具上清楚地标出了ISO 11148 要求的额定值和标记。必要时，雇主/用户应联系制造商以获得更换标记标签。
- 该拉帽枪必须始终由经过培训的人员在安全的工作状况下进行维护以及定期对损坏状况进行检查。所有的拆卸工作必须只能由经过培训的人员进行。切勿未在事先参照维护说明的情况下拆卸本工具。

1.2 抛射危害

- 进行维护、尝试调整、匹配或移除枪嘴装置或附件之前，将工具与液压泵断开。
- 请注意，工件或附件甚至插入的工具本身的故障都可能产生高速弹射。
- 在操作工具期间，请始终佩戴防冲击护目镜。每次使用都应评估所需的防护等级。
- 此时也应评估对他人的风险。
- 确保工件牢固固定。
- 检查防止紧固件和/或心轴弹出的保护措施是否到位并且有效。
- 警告不要强行从工具正面弹出心轴。
- 切勿操作正对着人员的工具。

1.3 操作危害

- 操作工具时，不得将工具握在手上或与身体的任何部位接触。活塞缩回时可能导致剪伤。
- 使用此工具可能会使操作员的手遭受挤压、撞击、割伤、擦伤和高温等危险。佩戴合适的手套以保护手。
- 液压供应中断时，松开起停装置。
- 仅使用制造商推荐的润滑剂。
- 避免接触液压油。为避免皮疹，可在接触时彻底冲洗。
- 所有液压油和润滑剂的物料安全数据表，可向拉帽枪供应商索取。
- 如果拉帽枪固定在悬挂装置上，请确保固定牢固。
- 如果未安装枪嘴装置，请当心挤压或夹伤危险。
- 切勿在枪嘴罩拿开的情况下操作拉帽枪。
- 在将拉帽枪从一处携带至另外一处时，将手置于远离触发器的位置，避免意外触发。
- 切勿随意将拉帽枪掉落或用作锤子。
- 务必小心，保证心轴不会造成危险。

1.4 重复性运动危害

- 使用工具时，操作员可能会感到手、手臂、肩膀、脖子或身体其他部位不适。
- 使用工具时，操作员应采取舒适的姿势，同时保持双足稳定，并避免尴尬或不平衡的姿势。作业任务较长时，操作员应变换姿势，有助于避免不适合疲劳。
- 如果操作员感觉到持续或反复出现不适、疼痛、脉动、疼痛、刺痛、麻木、灼热感或僵硬等症状，则不应忽略这些警告信号。使用方应告知员工并咨询具备资质的健康专业人士。

1.5 附件危害

- 安装或卸下枪嘴组件或附件之前，先将工具从液压源上断开。
- 只能使用制造商推荐规格和型号的附件与耗材，不得使用其它类型或规格的附件或耗材。

1.6 工作场所危害

- 滑倒、绊倒和跌倒是造成工作场所伤害的主要原因。请注意因使用工具而导致的光滑表面，以及因空气管线或液压软管而引起的绊倒危险。
- 在陌生环境中请小心处理。可能存在隐患，例如电力或其他公用设施线。
- 该工具不适用于有爆炸危险的环境，而且不能与电源绝缘。
- 确保电缆、煤气管等没有损毁，否则会在使用时产生危险。
- 穿戴妥当。切勿穿着宽松的衣服或佩戴首饰。将头发、衣服和手套整理妥当，远离转动部件。宽松的衣服、首饰或者长头发可能会被卷进转动部件中。
- 务必小心，保证心轴不会造成危险。

1.7 噪音危害

- 暴露于高噪声水平可能会导致永久性失聪和其他问题，例如耳鸣（嗡嗡声、蜂鸣声、吹口哨声）。因此，风险评估和对这些危害采取适当的控制措施至关重要。
- 降低风险的适当控制措施可能包括采取诸如阻尼材料之类的措施，以防止工件“嗡嗡作响”。
- 根据员工指示以及职业健康与安全法规的要求使用听力保护装置。
- 请按照说明手册中的建议操作和维护该工具，防止噪音不必要增加。

1.8 液压工具附加安全说明

- 液压源不得超过 400 bar (5800 PSI)。
- 存在压力的润滑油可能造成重伤。
- 请勿以低于700 bar (10,000 PSI)的工作压力、2.73 l/min (200 in³/min)的流速安装液压软管。
- 工具未使用、更换配件或进行维修时，将液压软管与泵单元断开。
- 接出管可能造成重伤。务必检查软管和配件是否损坏或松动。
- 使用前，检查液压软管的损坏情况，所有液压连接必须干净、充分卡入且密闭才能运行。切勿将重物掉落在空气软管上。尖锐的碰撞可能会导致内部损坏，从而引起空气软管过早毁损。
- 无论何时使用通用扭力联轴器（爪形联轴器），均应安装锁定销，并应使用鞭打式安全电缆来防止可能的软管与工具或软管与软管的连接故障。
- 切勿通过空气软管提起模块。务必始终紧握模块体。
- 避免灰尘或异物进入拉帽枪的液压系统，以免导致拉帽枪发生故障。
- 只能使用洁净的润滑油和注入设备。
- 只能使用建议的液压油。
- 进口液压液的最大温度为 110°C (230°F)。

史丹利工程紧固系统公司致力于持续开发和改进产品，有权随时更改产品规格，恕不提前通知。

2. 技术参数

2.1 用途

71504 模块主要是活塞和气缸组件。如果采用液压方式连接至兼容的液压源且附加相关枪嘴组件时，随后它用于在工业环境中安装直径达 6.4 毫米 (1/4") 的拉钉。

拉铆模块只能根据安装Stanley Engineered Fastening结构性铆钉的操作说明书进行使用。

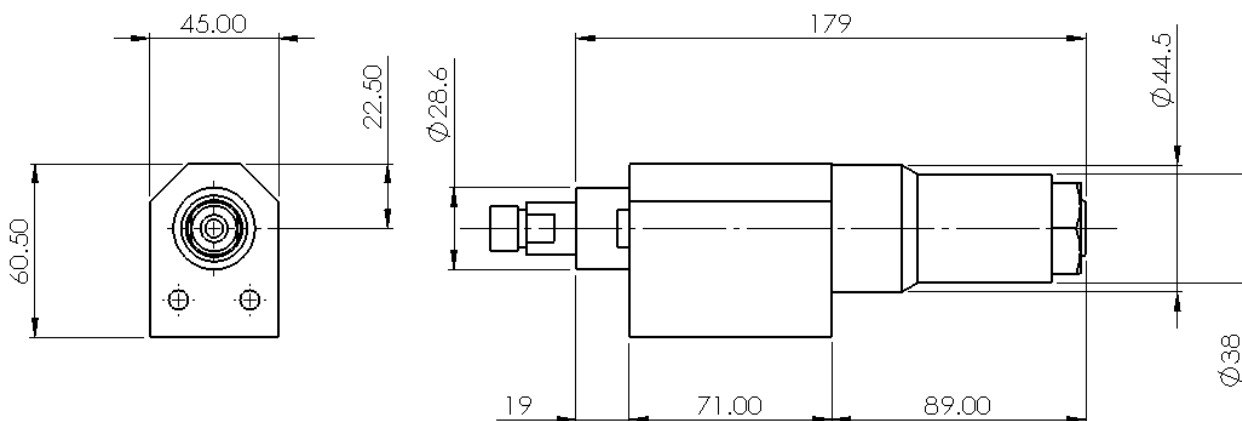
请勿在潮湿环境下或有可燃液体或气体的条件下使用。

务必始终遵循安全说明。

2.2 工具规格

	技术参数	公制	英制
力:	采用规定拉力拉动	22.7kN	5103 lbf
压力:	最大值	400 bar	5800 PSI
冲程:	活塞冲程	26.0 mm	1.125 in
活塞孔直径:	最小值	6.4 mm	0.25 in
重量:	不含枪嘴装置	1.98 kg	4.36 lbs

2.3 工具尺寸



所有尺寸都以毫米为单位。

3. 投入使用

重要提示 - 运行前认真阅读第 31 - 33 页上的安全规则和整机随附的技术手册。

模块设计为作为完整自动化或半自动机器的一部分运行。工具循环时，不得握在手上或与身体的任何部位接触。活塞缩回时可能导致剪伤。

有关从机器框架中安装和移除模块的说明将包含在与机器一起提供的技术手册中。技术手册将包括有关将模块投入使用的完整说明，以及关于拆解、维护和组装枪嘴设备的说明。

4. 操作说明

重要提示 - 操作拉帽枪前认真阅读第 31 - 33 页上的安全规则和整机随附的技术手册。

有关操作说明，参见机器随附的技术手册。

5. 拉帽枪维护

重要提示 - 阅读第 31 - 33 页上的安全规则和整机随附的技术手册。

雇主负责确保向适当的人员提供工具维护说明。除非经过适当培训，否则操作员不应参与工具的维护或维修。定期检查工具，以防止损毁和故障。

有关完整的检修说明，参见机器随附的技术手册。

5.1 日常维护

- 检查拉帽枪、软管和连接器是否漏油。
- 磨损或损毁的软管和连接器必须更换。
- 检查拉帽枪的冲程是否符合要求。
- 检查供应压力是否正确，且不得超过 400 bar。

5.2 每周维护

- 按照机器技术手册中所述，拆下并清洁枪嘴设备。
- 检查拉帽枪、软管和快速连接器是否漏油。

注意- 禁止使用溶剂或其他刺激性化学品清洁拉帽枪的非金属部件。这些 化学品可能会降低这些部件中所使用材质的性能。

5.3 年度检修 / 500K 次运行检修

- 每 500,000 个周期，应完全拆卸工具，并在磨损、损坏或建议的情况下使用新组件。所有 O形圈、备件环和密封件在组装前应用 MolyKote® 111 润滑脂润滑。

5.4 维护套件

为了进行完整的维护，提供了下列维护套件：

维护套件：07900-06540			
零件号	说明	零件号	说明
07900-00233	扳手	07900-00558	扳手
07900-00006	刮刀	07900-00004	内置卡簧钳
07900-00012	扳手 9/16" x 5/8" A/F	07900-00578	装配弹丸
07900-00015	扳手 5/8" x 11/16" A/F	07992-00020	二硫化钼锂基脂
07900-00429	扳手组件		

5.5 液压油

建议的底油为 0.5l 装 (部件号 07992-00002) 或一加仑装 (07992-00006) Hyspin® VG32。

5.6 拆卸说明

重要 – 拆卸工具之前，确保机器和液压泵单元的电源和气源关闭。

有关从机器框架中安装和移除模块的说明将包含在与机器一起提供的技术手册中。技术手册将包括有关拆卸、维护和装配工具的完整说明。

拆卸前：

- 将模块从机器中取出。
- 按照机器随附的技术手册中的说明将枪嘴从中模块中取出。
- 由于工作流程而可能沉积在机器上的危险物质，必须在维护前清除。

对于完整的检修，建议按照第35至36页上显示的步骤拆卸。拆卸拉帽枪后，建议更换所有密封。

拆卸说明：

- 使用扳手 07900-00233 取下枪体延长套管 (序号 23) 。
- 使用扳手 07900-00435，取下衬套 (序号 18) 。
- 取下弹簧导杆 (序号 19) 。
- 取下弹簧 (序号 15) 。
- 使用扳手组件 07900-00429 限制活塞 (序号 16) ，使用扳手 07900-00558 取下适配器 (序号 22) 。
- 将活塞 (序号 16) 从枪体 (序号 17) 中取下。
- 使用内置卡簧钳 07900-00004 取下卡簧 (序号 9) 。
- 取下头固定板 (序号 14) 。
- 使用铲子 07900-00006 取下密封 (序号 6) 。
- 取下密封 (序号 4) 和 序号 5) 。
- 注意 – 拆下内部密封件时，需要使用尖探针。注意不要损毁密封面。

组装说明：

- 彻底清洁所有部件。检查并更换任何磨损或损毁的部件。使用二硫化钼润滑脂 (07992-00020) 润滑密封件 (序号4、5、6) 和枪体孔 (序号 17) 。
- 按照与拆卸相反的顺序组装。
- 确保按照正确的方向更换密封件 (序号4、5、6) 和刮垢器 (序号7) 。使用二硫化钼锂基脂 (07992-00020) 润滑所有密封和外壳。
- 将活塞 (序号 16) 组装到枪体 (序号 17) 中前，将装配弹丸 07900-00578 安装在活塞的 M12 螺纹上。
- 务必使用 Loctite 242 将适配器 (序号 22) 粘合在活塞 (序号 16) 上。

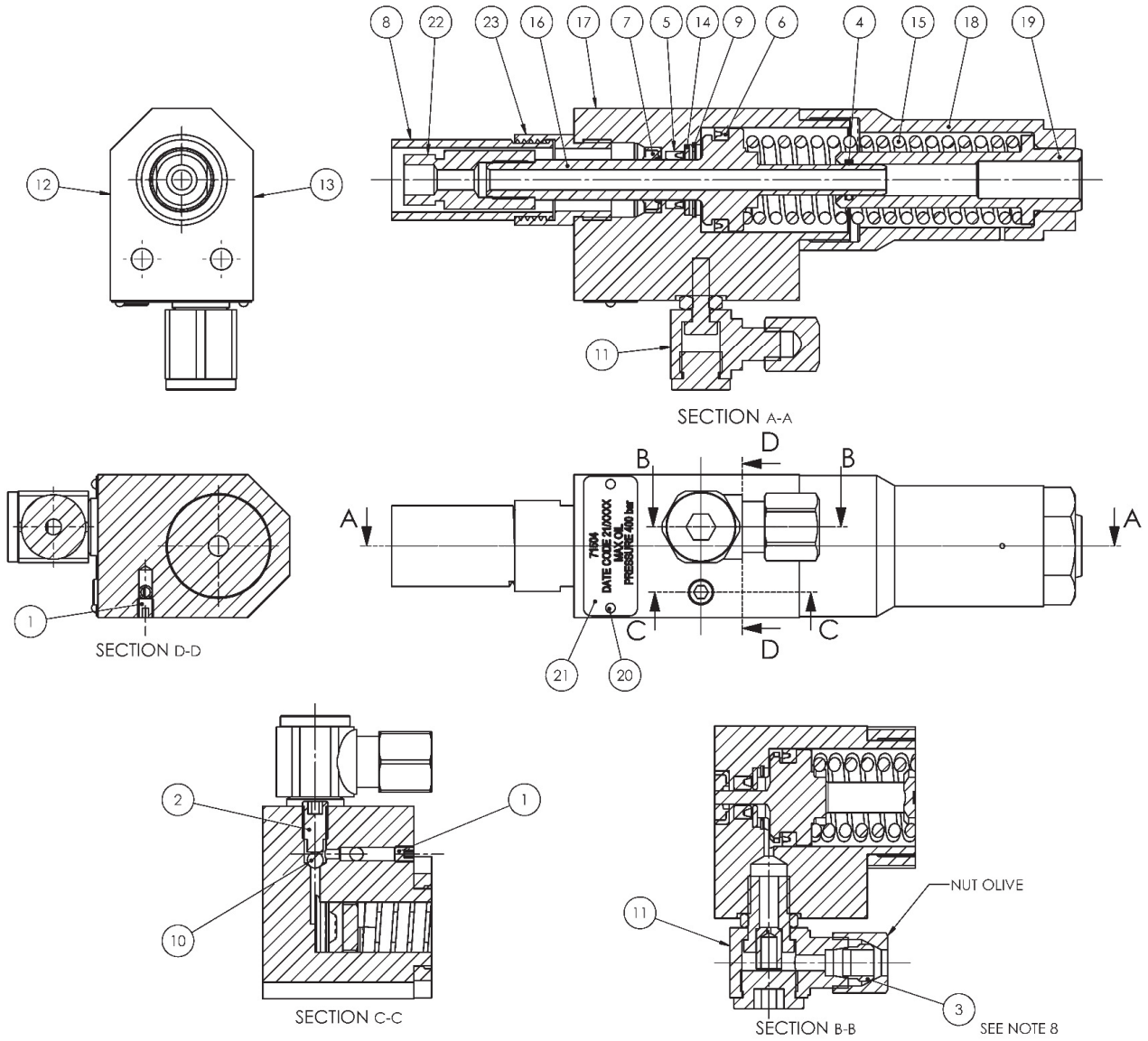
所有序号参见第 6.0 节中的通用组装和零件清单。

5.7 环保

- 确保符合适用的处置规定。将所有废品弃置于经批准的废品处理设施或场所，以免对人员和环境造成危害。

6. 通用组装和零件清单

6.1 常规组装



6.2 部件清单

71504-02000 部件清单			
序号	零件号	说明	数量
1	07001-00404	紧定螺丝	1
2	07001-00436	固定螺丝	1
3	07005-01756	透明塑胶塞	1
4	07003-00026	O 圈密封	1
5	07003-00245	活塞杆密封	1
6	07003-00283	活塞密封	1
7	07003-00202	刮垢环	1
8	07007-01505	安全盖	1
9	07004-00033	卡簧	1
10	07007-00472	Ø5 钢珠	1
11	07008-00375	琵琶式流量限制器	1
12	07007-02223	地址标签	1
13	73200-02022	安全标签	1
14	07490-00316	头固定板	1
15	71504-02003	弹簧	1
16	71504-02001	活塞	1
17	71504-02002	枪体	1
18	07654-00203	衬套	1
19	07654-00204	弹簧导杆	1
20	07001-00005	锤入式螺丝	2
21	07654-00205	标签	1
22	71504-02004	适配器	1
23	71504-02005	枪嘴延长套管	1

7. 安全数据

7.1 HYSPIN VG32 润滑油安全数据

急救

皮肤:

短暂或意外接触不会造成伤害，但是时间过长或暴露，可能导致皮炎。
尽快用肥皂和水彻底清洗皮肤。脱掉严重污染的衣服，并清洗下面的皮肤。
清洗污染的衣物。

口腔:

如果意外小剂量吞下不会造成伤害，但是大剂量可能导致导致恶心和腹泻。
如果口腔受到污染，用水彻底冲洗。
除非是故意行为，但不太可能摄入大量产品。如果发生，不要引起呕吐；请就医。
将相关人员带至最近的医疗中心。

眼睛:

如果意外接触眼睛，只可能导致短暂的短暂的刺痛或发红。
使用大量的水彻底洗眼，确保眼睑保持张开。如果出现疼痛或发红或持续，请就医。

丢弃:

使用惰性吸收性材料清除所有溢出物。通风溢出区域。将污染的材料放在一次性容器中，并按照当地法规进行处置。

环保:

分开收集。本品不得作为普通垃圾丢弃处理。如果需要更换产品，或不再使用产品，请勿随普通垃圾一起丢弃处理。
单独收集产品。单独收集用过的产品和包装，可让材料再循环并再次使用。重新使用可循环材料有助于避免环境污染，降低原材料要求。当地法规可能规定在购买新产品时在市政垃圾点单独收集电子产品或由零售商进行收集。您可以通过本手册中注明的地址联系当地史丹利工程紧固系统公司办事处，来获得最近授权维修代理的位置。另外，授权维修代理的清单和售后服务与联系人的详细信息，请访问：www.StanleyEngineeredFastening.com

火灾:

闪点：200 °C。
使用干粉、化学物质或二氧化碳灭火。未佩戴自呼吸式设备，请勿进入密闭区域。
处理:

使用隔离霜或防油手套。

储藏：

放置在阴凉处并符合当地易燃材料法规。

7.2 二硫化钼锂基脂 EP 3753 - 安全数据

润滑脂可以作为单个项目订购，部分编号参见服务套装页面35。

急救

皮肤：

润滑脂完全防水，最好用经过批准的乳化皮肤清洁剂清除。

吞食：

确保服用 30ml 镁乳，最好加一杯牛奶。

眼睛：

具有刺激性但无害。用水冲洗并就医。

火灾

闪点：高于 220°C。

未归为易燃。

适用的灭火介质：二氧化碳、卤化烷或喷水（如果适用由资深操作人员）。

环境

在经过批准的场地上进行焚烧或处置。

处理

使用隔离霜或防油手套

储藏

远离热和氧化剂。

7.3 MOLYKOTE® 111 润滑脂 - 安全数据

润滑脂可以作为单个项目订购，部分编号参见服务套装页面35。

急救

皮肤：

不需要急救。

吞食：

不需要急救。

眼睛：

不需要急救。

吸入：

不需要急救。

火灾

闪点：高于 101.1°C（闭杯）

爆炸属性：否

适用的灭火介质：二氧化碳泡沫、干粉或细水喷雾。水可用于冷却火焰触及的容器。

环境

预计不会产生不良影响。

处理

建议常规通风。避免接触眼睛。

储藏

请勿氧化剂一起储藏。保持容器密闭，并存放在远离水或湿气的地方。

8. 欧盟不完整机械安装声明

兹声明, Stanley Engineered Fastening, Stanley House, Works Road, Letchworth Garden City, Hertfordshire, SG6 1JY 英国, 对于下列产品承担单独责任:

说明: 71504 液压气动拉钉模块

型号: 71504

符合以下兼容标准:

ISO 12100:2010	EN ISO 11148-1:2011
EN ISO 4413:2010	ES100118-rev 17:2017

技术文件根据附件 VII B 汇编, 符合 以下指令: **2006/42/EC 机械指令** (《法规汇编 2008》第1597条 - 机械供应 (安全) 条例规定参考)。

2006/42/EC 指令的所有相关基本安全和健康保护要求均符合操作说明第 3 节和第 4 节中所述的接口单元。

签名人代表 STANLEY Engineered Fastening



A. K. Seewraj

工程部总监 (英国)

Avdel UK Limited (地址: Stanley House, Works Road, Letchworth Garden City, Hertfordshire, SG6 1JY UNITED KINGDOM)

签发地点: Letchworth Garden City, 英国

签发日期: 01-01-2021

签字人负责汇编在欧盟出售的产品的技术文件, 并代表 Stanley Engineered Fastening 进行此声明。

Matthias Appel

技术文档团队领导

Stanley Engineered Fastening, Tucker GmbH, Max-Eyth-Str.1, 35394 Gießen, 德国

本机符合

机械指令 2006/42/EC

9. 英国不完整机械安装声明

兹声明, Stanley Engineered Fastening, Stanley House, Works Road, Letchworth Garden City, Hertfordshire, SG6 1JY 英国, 对于下列产品承担单独责任:

说明: 71504 液压气动拉钉模块

型号: 71504

符合以下指定标准:

ISO 12100:2010	EN ISO 11148-1:2011
EN ISO 4413:2010	ES100118-rev 17:2017

技术文档是根据《2008年机械供应(安全)条例》(S.I. 2008/1597) (修订) 编制。

2008 机械供应法规(安全)、S.I. 2008/1597 (补充) 的所有相关基本安全和健康保护要求均符合操作说明第 3 节和第 4 节中所述的接口单元。

签名人代表 STANLEY Engineered Fastening



A. K. Seewraj

工程部总监 (英国)

Avdel UK Limited (地址: Stanley House, Works Road, Letchworth Garden City, Hertfordshire, SG6 1JY UNITED KINGDOM)

签发地点: Letchworth Garden City, 英国

签发日期: 01-01-2021

本机符合

机械供应(安全)条例规定 2008,
(S.I. 2008/1597) (修订)。

10. 保护你的投资!

Stanley® Engineered Fastening 拉铆枪保修

STANLEY® Engineered Fastening 在此保证：所有拉帽枪均已经过精心制造，在材质和工艺方面均无缺陷，正常使用情况下提供壹(1)年保修。

该保修仅适用于拉帽枪首次购买者按设计用途使用的情况。

例外情况：

正常磨损

由于正常磨损而进行的定期维护、维修和更换部件不在保修范围之内。

滥用和误用。

由于操作和/或存储不当、误用或滥用、事故或疏忽导致的缺陷或损坏不在保修范围之内。

未授权服务或改装。

由 STANLEY® Engineered Fastening 之外的其他人员或其授权的维修中心以任何方式进行的维修、测试调整、安装、维护、变更或改装而产生的缺陷或损坏不在保修范围之内。

所有其他明示或暗示保修，包括适销性或用途匹配性方面的保修，不包括在本保修范围之内。

若该拉帽枪不符合保修规定，请立即将其返回离您最近的我公司授权维修中心。若要了解美国或加拿大境内的 STANLEY® Engineered Fastening 授权维修中心情况，请拨打我们的免费电话(877)364 2781，与我们联系。

对于美国和加拿大境外的史丹利工程紧固系统公司分支机构，请访问我们的网站 [www.](http://www.StanleyEngineeredFastening.com)

[StanleyEngineeredFastening.com](http://www.StanleyEngineeredFastening.com)，了解离您最近的分支机构情况。

史丹利工程紧固系统公司将免费更换我们发现的由于故障材质或制造原因而产生缺陷的任何部件，然后采用运费预付的方式将产品返回给客户。这表示我公司完全承担本保修项下的责任。

对于超出本拉帽枪适用范围所导致的任何间接或特殊损坏，我司概不负责。

在线登记您的拉帽枪。

若要在线登记您的产品保修，请访问我们的网站：

<https://www.stanleyengineeredfastening.com/support/warranty-registration-form>

感谢您选择 STANLEY® Engineered Fastening 的 STANLEY Assembly Technologies 品牌工具。

STANLEY
Engineered Fastening

STANLEY Engineered Fastening

STANLEY House, Works Road
Letchworth Garden City
Hertfordshire, United Kingdom
SG6 1JY

Tel: +44 1582 900 000

Fax: +44 1582 900 001



Holding your world together®

Find your closest STANLEY Engineered Fastening location on
www.stanleyEngineeredFastening.com/contact
For an authorized distributor nearby please check

www.stanleyEngineeredFastening.com/econtact/distributors

Manual Number	Issue	C/N
07900-09703_APAC	A	21/099

STANLEY
Assembly Technologies

Stanley Engineered Fastening — a division of Stanley Black and Decker — is the global leader in precision fastening and assembly solutions. Our industry-leading brands, Avdel®, Integra™, Nelson®, Optia™, POP®, Stanley® Assembly Technologies, and Tucker®, elevate what our customers create. Backed by a team of passionate and responsive problem-solvers, we empower engineers who are changing the world.

STANLEY ENGINEERED FASTENING FAMILY OF BRANDS

AVDEL

INTEGRA

NELSON

OPTIA

POP

STANLEY
Assembly Technologies

TUCKER