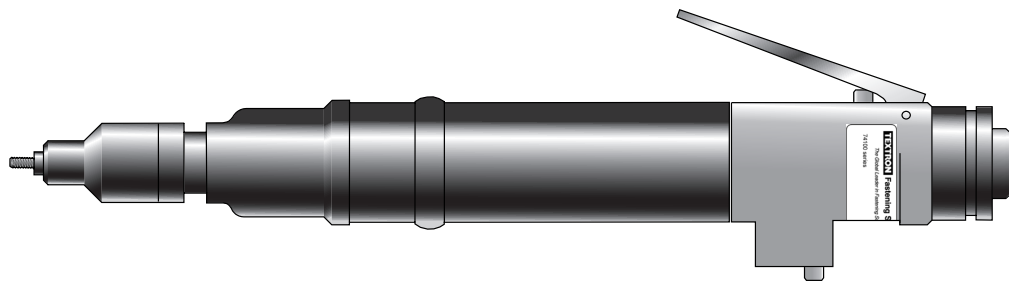




Instruktionshåndbog

Oversættelse af de originale instruktioner



74101
Trykluftsværktøj

INDHOLDSFORTEGNELSE

Sikkerhedsforeskrifter	4
Værktøjsspecifikationer	5
Værktøjsdimensioner	5
Anvendelsesformål	
Værktøjsvalg	6 og 7
Værktøjets ibrugtagning	
Lufttilførsel	8
Driftsvejledning	8
Justering af kobling	9
Tilbehør	9
Næseudstyr	
Tilpasningsinstruktioner	10
Serviceinstruktioner	10
Næseudstyrsdele	11 og 12
Service af værktøjet	
Daglig service	13
Ugentlig service	13
Sikkerhedsdata (fedt)	14
Vedligeholdelse	
Dele for styringsventil	15
Dele for koblings	16 og 17
Dele for motorudstyr	18
Reserveudstegning	20
Reserveudsliste	21
Fejlfinding	22 og 23

Garanti

Avdel installationsværktøjer leveres med 12 måneders garanti mod defekter, som skyldes mangelfulde materialer eller dårlig udførelse af produktet og garantiperioden starter fra leveringsdatoen, som bekræftes på faktura eller følgeseddel.

Garantien gælder for brugeren/køberen, når værktøjet sælges af en autoriseret forhandler og kun såfremt det bruges til det påtænkte formål. Garantien bortfalder, hvis installationsværktøjet ikke efterses, vedligeholdes eller benyttes i overensstemmelse med de instrukser, som findes i instruktions-og servicehåndbøgerne

Kun i tilfælde af defekter eller fejl anerkendt af Avdel påtager Avdel sig at reparere eller udskifte de mangelfulde komponenter.

Denne instruktionshåndbog og følgende sikkerhedsregler skal læses af enhver person som installerer, benytter eller yder service på dette værktøj.

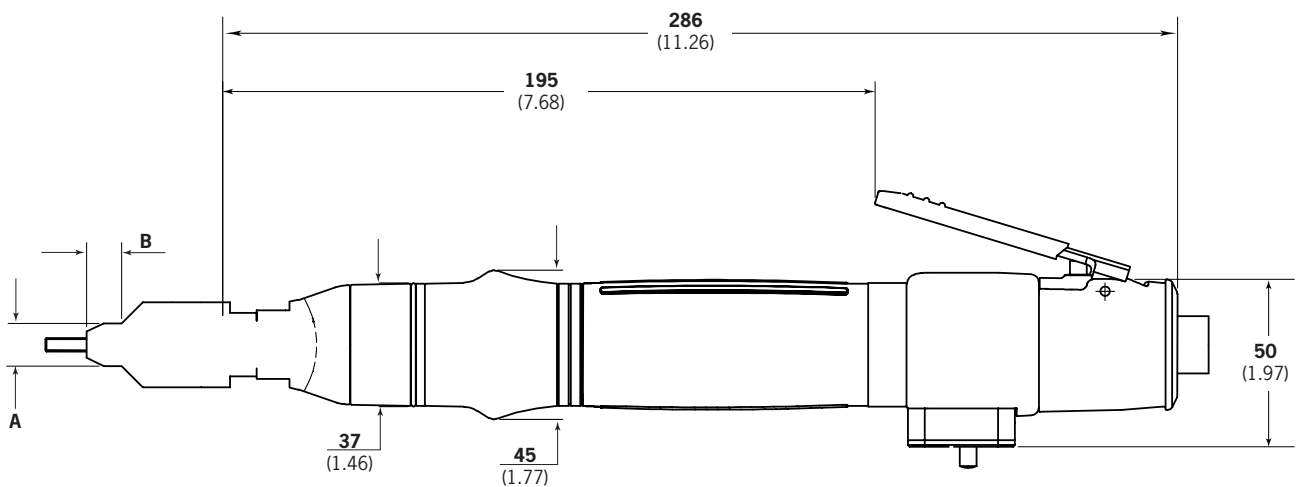
- 1 Bør ikke anvendes til andet end det påtænkte formål.
- 2 Værktøjet må ikke anvendes med andet udstyr end det, der anbefales og leveres af Avdel UK Limited.
- 3 Eventuelle ændringer af værktøjet/maskinen, næsekonstruktioner, tilbehør eller andet udstyr leveret af Avdel UK Limited eller repræsentanter herfor sker på kundens fulde ansvar. Avdel UK Limited rådgiver gerne ved eventuelle ændringer.
- 4 Værktøjet/maskinen bør til enhver tid vedligeholdes under sikre arbejdsforhold, og gennemgås med regelmæssige intervaller for skader og funktionalitet af faglært, kompetent personale. Eventuel adskillelse må kun foretages af personale trænet i Avdel UK Limited procedurer. Værktøjet/maskinen bør ikke adskilles uden først at konsultere vedligeholdelses vejledningerne. Kontakt venligst Avdel UK Limited med henblik på Deres uddannelsesbehov
- 5 Værktøjet/maskinen bør til enhver tid betjenes i overensstemmelse med den relevante sundheds- og sikkerhedslovgivning. Gældende love i UK er "The Health and Safety at Work etc. act 1974". Spørgsmål vedrørende korrekt betjening af værktøjet/maskinen samt brugersikkerhed bør rettes til Avdel UK Limited.
- 6 Kunden har pligt til at forklare alle brugere om de sikkerheds-foranstaltninger, der gør sig gældende ved brug af værktøjet/maskinen.
- 7 Luftledningen bør altid kobles fra værktøjets/maskinens indsugning inden der gøres forsøg på at justere, montere eller fjerne næsekonstruktionen.
 - Trykluft kan forårsage alvorlig personskade.
 - Vend aldrig tryklufståbningen mod Dem selv eller andre personer.
- 8 Værktøjet må ikke betjenes, når det er rettet mod personer.
- 9 Kontroller at ventilationsåbninger ikke blokeres eller dækkes, samt at slangernes beskaffenhed altid er god.
 - Beviklingslanger kan forårsage alvorlig personskade. Check altid for beskadigelse eller løse slanger og armatur.
 - Der må ikke bruges lynkoblinger på værktøjet.
- 10 Driftstrykket bør ikke overstige 6,3 bar – 94,5 lbf/in².
- 11 Værktøjet bør ikke bruges uden en fuldstændig næsekonstruktion påmonteret.
- 12 Når værktøjet anvendes, er det påkrævet for både operatøren og andre personer i nærheden at bære sikkerhedsbriller. Det anbefales at bruge handsker, hvis der er skarpe kanter eller hjørner på applikationen.
- 13 Undgå indvikling af løsthængende tøj, slips, langt hår, rengøringsklude osv. i de bevægelige dele i værktøjet, som bør holdes tørre og rene for at opnå det bedst mulige greb. Undgå at have smykker på, når værktøjet betjenes.
- 14 Når værktøjet transporteres, skal De holde hænderne væk fra udløseren/betjeningshåndtaget for at undgå uagtsom start af værktøjet.
- 15 Sørg altid for at have et godt fodfæste eller en stabil position inden værktøjet/maskinen betjenes og vær opmærksom på en vridningsreaktion på hænderne når værktøjet bliver betjent, specielt på den tilbagegående sekvens. Hold værktøjet fast for at modvirke vridningsreaktionen, men ikke for krampagtigt.
 - Vi anbefaler, at sidehåndtag sættes til et drejemoment på over 4Nm (35 lbf/ins).
- 16 Umiddelbart efter justering af koblingen skal den checkes for den korrekte drift.
- 17 Berør ikke den roterende dorn og næse på værktøjet under brug. Hvis en nittemøtrik bliver klemt fast på dornen, sluk da for luftforsyningen og afdræn luftslangen til værktøjet før forsøg på at løsgøre den.
- 18 Værktøjet er ikke elektrisk isoleret.
- 19 Dette værktøj er ikke designet til brug i brændbare og eksplosive atmosfærer.

Specifikationer

VÆRKTØJSSPECIFIKATIONER

Luftryk	Minimum - Maximum	4-6,13 bar (60-94.5, lbf/in ²)
Fri lufttilførsel som kræves	Ved 6,3 bar / 94 lbf/in ²	8,7 liter/sek
Motorhastighed	Ved 75 lb/in ² minimum	1100 rpm (med uret)
Cyklustid	Cirka	3 sekunder
Støjniveau		73 dB(A)
Vægt	Uden næseudstyr	1,05 kg (2.37 lb)
Vibration	Mindre end	2,5 m/s ² (8 ft/s ²)

VÆRKTØJSDIMENSIONER



Dimensionerne vist med **fed skrift** angiver millimeter. Øvrige dimensioner angiver tommer.

Anvendelsesformål

Det pneumatiske værktøj af typen 74101 er konstrueret til isætning af Avdel® nittemøtrikker, hvilket gør det ideelt til montering: i serie- og kontinuerlig produktion indenfor en lang række områder i alle industrier.

Benyt udvælgelsestabellen nedenfor til at vælge et færdigt værktøj, som vil blive leveret med den korrekte næsekonstruktion (ikke monteret) for den valgte gevindindsats. "A" og "B" dimensionerne vil hjælpe Dem med at finde det rigtige værktøj til Deres opgave.

Det er også muligt kun at bestille basisværktøjet (delnummer 74101-12000). For yderligere detaljer om næsekonstruktioner se side 11 og 12.

VÆRKTØJSVALG

74101 VÆRKTØJSVALG											
HØTRIK NAVN & SERIER	DIAMETER / GEVIND- FACON	DREJEMOMENT (lbf ins)	KOBLINGSFJEDERNUMMER			NÆSE (se tegningen på side 29 for A & B)				KOMPLET VÆRKTØJ, VARENR 74101-****	NÆSE- KONSTRUKTION, VARENR
			74101-****	74101-****	74101-****	A (mm)	B (mm)	A (in)	B (in)		
TYNDPLADE NUTSERT® (9650)	3/16 BSW	30 - 35		-12351		13	10	1/2	13/32	-01016	07556-09916
	1/4 BSW	35 - 40			-12353	13	13.5	1/2	17/32	-01018	07556-09918
	5/16 BSW	50 - 55			-12353	14	14	9/16	9/16	-01010	07443-09810
	1/4 BSF	35 - 40			-12353	13	13.5	1/2	17/32	-01028	07556-09928
	5/16 BSF	50 - 55			-12353	14	14	9/16	9/16	-01020	07443-09920
	4 UNC	7 - 9	-12352			13	11	1/2	7/16	-01054	07556-09954
	6 UNC	16 - 18	-12352			13	11	1/2	7/16	-01056	07556-09956
	8 UNC	16 - 18	-12352			13	12	1/2	15/32	-01058	07556-09958
	10 UNC	30 - 35		-12351		13	10	1/2	13/32	-01050	07556-09950
	4 UNF	7 - 9	-12352			13	11	1/2	7/16	-01074	07556-09974
	6 UNF	16 - 18	-12352			13	11	1/2	7/16	-01076	07556-09976
	8 UNF	16 - 18	-12352			13	12	1/2	15/32	-01078	07556-09978
	10 UNF	30 - 35		-12351		13	10	1/2	13/32	-01070	07556-09970
	1/4 UNC	35 - 40			-12353	13	13.5	1/2	17/32	-01048	07556-09948
	5/16 UNC	50 - 55			-12353	14	14	9/16	9/16	-01040	07443-09940
	1/4 UNF	35 - 40			-12353	13	13.5	1/2	17/32	-01068	07556-09968
	5/16 UNF	50 - 55			-12353	14	14	9/16	9/16	-01060	07443-09960
	6 BA	7 - 9	-12352			13	11	1/2	7/16	-01036	07556-09936
	4 BA	16 - 18	-12352			13	11	1/2	7/16	-01034	07556-09934
	2 BA	30 - 35		-12351		13	17	1/2	21/32	-01032	07556-09932
	0 BA	35 - 40			-12353	13	11	1/2	7/16	-01030	07556-09930
	M3	7 - 9	-12352			13	11	1/2	7/16	-01083	07556-09983
	M4	16 - 18	-12352			13	11	1/2	7/16	-01084	07556-09984
	M5	30 - 35		-12351		13	10	1/2	13/32	-01085	07556-09985
M6	35 - 40			-12353	13	13.5	1/2	17/32	-01086	07556-09986	
M8	50 - 55			-12353	14	14	9/16	9/16	-01088	07443-07556	
SUPERSERT® (FB00)	8 UNC	20 - 25		-12351		13	10	1/2	13/32	-02058	07552-09558
	10 UNC	30 - 35		-12351		13	12	1/2	15/32	-02050	07552-09550
	8 UNF	20 - 25		-12351		13	10	1/2	13/32	-02078	07552-09578
	10 UNF	30 - 35		-12351		13	12	1/2	15/32	-02070	07552-09570
	1/4 UNC	45 - 50			-12353	13	15	1/2	19/32	-02048	07552-09548
	1/4 UNF	45 - 50			-12353	13	15	1/2	19/32	-02068	07552-09568
	M3	16 - 18	-12352			13	19	1/2	3/4	-02083	07552-09583
	M4	20 - 25		-12351		13	17	1/2	21/32	-02084	07552-09584
	M5	30 - 35		-12351		13	11	1/2	7/16	-02085	07552-09585
	M6	45 - 50			-12353	13	15	1/2	19/32	-02086	07552-09586

Værktøjstabellen fortsættes på næste side

For koblingsindstillinger og fjederfarve/ledningsdiameter, se side 17.

Anvendelsesformål

VÆRKTØJSVALG (fortsat)

74101 VÆRKTØJSVALG											
HØTRIK NAVN & SERIE	DIAMETER/ GEVIND- FACON	DREJEMOMENT (lbf ins)	KOBLINGSFJEDERNUMMER			NÆSE (se tegningen på side 29 for A & B)				KOMPLET VÆRKTØJ, VARENR 74101-****	NÆSE- KONSTRUKTION, VARENR
			74101-****	74101-****	74101-****	A (mm)	B (mm)	A (in)	B (in)		
L/F HEXSERT® (9498)	M4	16 - 18	-12352			13	10	1/2	13/32	-04084	07556-09184
	M5	30 - 35		-12351		13	10	1/2	13/32	-03085	07557-09285
	M6	35 - 40			-12353	14	12	9/16	15/32	-04086	07556-09186
L/F TYNDPLADE NUTSERT® (9698)	M4	16 - 18	-12352			13	10	1/2	13/32	-04084	07556-09184
	M5	30 - 35		-12351		13	12	1/2	15/32	-04085	07556-09185
	M6	35 - 40			-12353	13	15	1/2	19/32	-04086	07556-09186
HEXSERT® (9498)	M4	16 - 18	-12352			13	12	1/2	15/32	-06084	07556-09284
	M5	30 - 35		-12351		13	12	1/2	15/32	-06085	07556-09285
	M6	40 - 45			-12353	16	14	5/8	9/16	-06086	07556-09286
	M8	50 - 55			-12353	16	15	5/8	19/32	-06088	07443-09288
NUTSERT® SQ	M5	30 - 35		-12351		10	13	13/32	1/2	-07085	07528-07085
	M6	40 - 45			-12353	13	15	1/2	19/32	-04086	07566-09186
STANDARD NUTSERT®	3/16 BSW	20 - 25		-12351		13	12	1/2	15/32	-00016	07556-09816
	1/4 BSW	25 - 30		-12351		13	15	1/2	19/32	-00018	07566-09818
	5/16 BSW	40 - 45			-12353	14	14	9/16	9/16	-00010	07443-09810
	3/8 BSW	50 - 55			-12353	16	10	5/8	13/32	-00012	07443-09812
	1/4 BSF	25 - 30		-12351		13	15	1/2	19/32	-00028	07556-09828
	5/16 BSF	40 - 45			-12353	14	14	9/16	9/16	-00020	07443-09820
	3/8 BSF	50 - 55			-12353	16	10	5/8	13/32	-00022	07443-09822
	4 UNC	5 - 7	-12352			13	12	1/2	15/32	-00054	07556-09854
	6 UNC	9 - 11	-12352			13	12	1/2	15/32	-00056	07556-09856
	8 UNC	13 - 15	-12352			13	10	1/2	13/32	-00058	07556-09858
	10 UNC	20 - 25		-12351		13	12	1/2	15/32	-00050	07556-09850
	6 UNF	9 - 11	-12352			13	12	1/2	15/32	-00076	07556-09876
	8 UNF	13 - 15	-12352			13	10	1/2	13/32	-00078	07556-09878
	10 UNF	20 - 25		-12351		13	12	1/2	15/32	-00070	07556-09870
	1/4 UNC	25 - 30		-12351		13	15	1/2	19/32	-00048	07556-09848
	5/16 UNC	40 - 45			-12353	14	14	9/16	9/16	-00040	07443-09840
	3/8 UNC	50 - 55			-12353	16	10	5/8	13/32	-00042	07443-09842
	1/4 UNF	25 - 30		-12351		13	15	1/2	19/32	-00068	07556-09868
	5/16 UNF	40 - 45			-12353	14	14	9/16	9/16	-00060	07443-09860
	3/8 UNF	50 - 55			-12353	16	10	5/8	13/32	-00062	07443-09862
	6 BA	5 - 7	-12352			13	12	1/2	15/32	-00036	07556-09836
	4 BA	9 - 11	-12352			13	12	1/2	15/32	-00034	07556-09834
	2 BA	20 - 25		-12351		13	12	1/2	15/32	-00032	07556-09832
	0 BA	25 - 30		-12351		13	12	1/2	15/32	-00030	07556-09830
	M3	5 - 7	-12352			13	12	1/2	15/32	-00083	07556-09883
	M4	13 - 15	-12352			13	10	1/2	13/32	-00084	07556-09884
	M5	20 - 25		-12351		13	12	1/2	15/32	-00085	07556-09885
	M6	25 - 30		-12351		13	15	1/2	19/32	-00086	07556-09886
	M8	40 - 45			-12353	14	14	9/16	9/16	-00088	07443-09888
	M10	50 - 55			-12353	16	12	5/8	15/32	-00080	07443-09880

For koblingsindstillinger og fjederfarve/ledningsdiameter, se side 17.

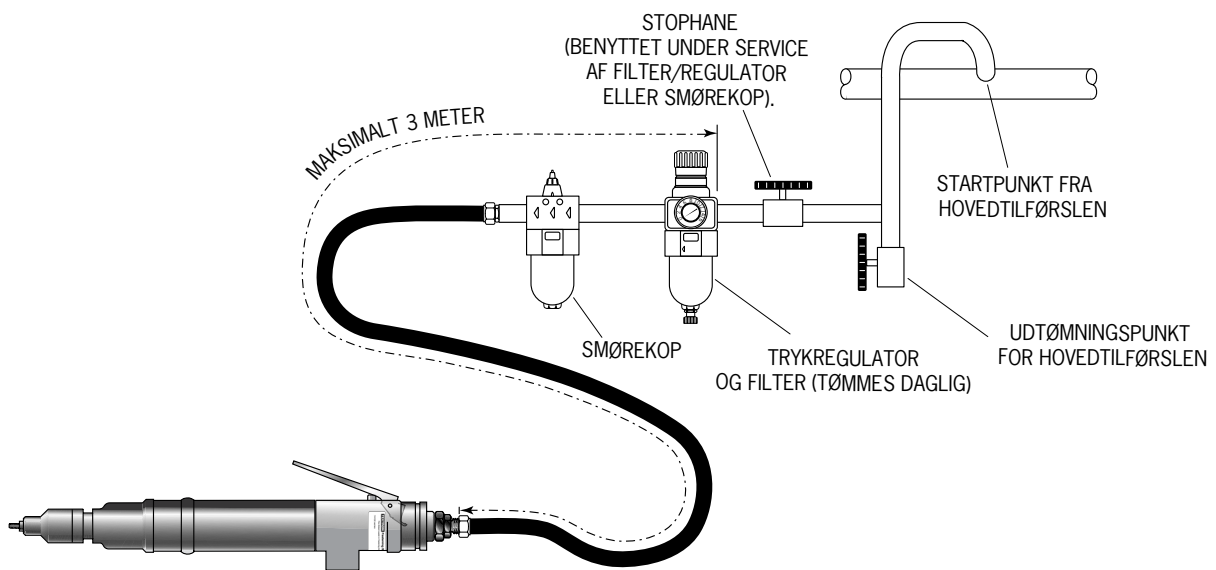
Værktøjets idriftsættelse

LUFTTILFØRSEL

Alle værktøjer drives med trykluft og er beregnet til et optimalt tryk på 5,5 bar. Vi anbefaler brugen af trykregulatorer og automatiske smørings/filtreringssystemer på hovedlufttilførslen. For at sikre værktøjets maksimale levetid og minimal vedligeholdelse bør disse anbringes max 3 meter fra værktøjet (se diagrammet nedenfor).

Lufttilførselsslangerens minimumskapacitet bør være et effektivt arbejdstryk på 150% af det maksimale tryk, der produceres i systemet, eller 10 bar, alt efter hvilket af disse der udgør det højeste tryk. Luftslangerne bør være oliebestandige med slidbestandig yderside og armering såfremt slangen udsættes for skadevoldende drift. Alle luftslanger **SKAL** have en minimumshuldiameter på 6,4 mm eller 1/4 tomme.

Vedrørende daglig vedligeholdelse, se side 13.



DRIFTSVEJLEDNING

V I G T I G T

Når De placerer standard nitemøtrikker bør dornen på værktøjet smøres for hver 25 placeringer. Dette gøres bedst ved at tørre dornen af med en svamp opblødt med STP Lubrikant varenummer 07992-00013.

MULIGHED 1

- Check at det korrekte næseudstyr er tilpasset.
- Tilslut værktøjet til luftforsyningen.
- Placer møtrikken i det forberedte hul på applikationen.
- Placer dornen på værktøjet ind i møtrikken.
- Aktiver antræksstangen. Dornen vil skrue ind i og antrække møtrikken for derefter at returnere.

MULIGHED 2

- Check at det korrekte næseudstyr er tilpasset.
- Tilslut værktøjet til luftforsyningen.
- Skru først møtrikken på værktøjets dornen.
- Placer møtrikken ind i det forberedte hul på applikationen v.h.a værktøjet
- Aktiver antræksstangen. Dornen vil skrue ind i og antrække møtrikken for derefter at returnere.

JUSTERING AF KOBLING

Koblingen leveres uindstillet.

Den korrekte koblingsindstilling er nødvendig for at sikre det optimale antræk af møtrikken. Hvis antrækket er utilstrækkeligt (koblingsmomentet for lavt) vil møtrikken rotere i applikationen. Hvis antrækket er usædvanligt stort (koblingsvridningsmomentet for højt) vil gevindet beskadiges og omfattende slid på dornen kan føre til nedbrud.

For yderligere detaljer for justering af koblingen, se da i vedligeholdelsesinstruktionerne, som refererer til koblingen på side 17.

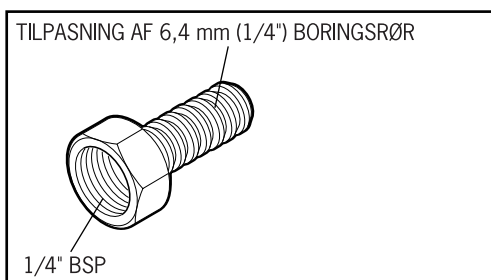
Bemærk: Dette kan evt. kræve, at koblingsfjederen udskiftes.

TILBEHØR

To forskellige tilbehørsdele er tilgængelige for tilkobling af lufttilførsel.

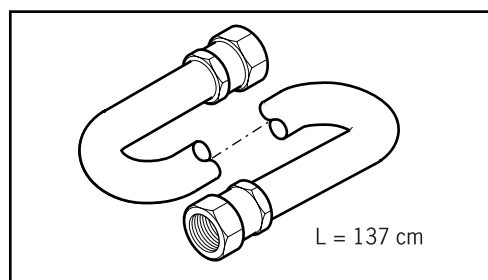
Slangetilslutning

Varenr. 07005-00276



Slangetilslutning

Varenr. 07008-000324



Næseudstyr er specielt konstrueret for hver møtrikstørrelse og type.

Det er essentielt at det korrekte næseudstyr bliver tilpasset, før De betjener værktøjet. Ved at kende Deres værktøjs originale, fuldstændige varenummer eller detaljerne på den møtrik, som skal placeres, vil De være i stand til at bestille et nyt komplet næseudstyr. Benyt evt. udvælgelsestabellen på side 6 og 7.

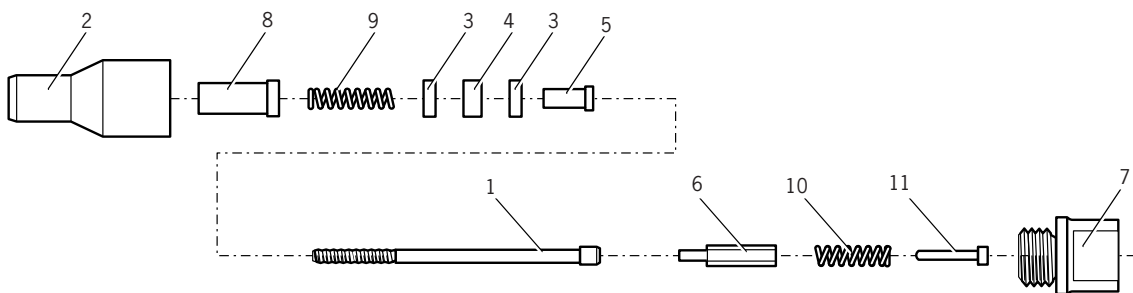
TILPASNINGSSINSTRUKTIONER

V I G T I G T

Luftforsyningen skal frakobles når De tilpasser eller fjerner næseudstyr, medmindre det er blevet instrueret anderledes.

Før De tilpasser næseudstyret, vær da sikker på at koblingen på værktøjet bliver indstillet til det korrekte moment for antrækket af møtrikken. (Moment værdier findes på side 6 og 7.)

- Indsæt bøsning **8** og trykfjeder **9** i næsehylster **2**.
- Smør mellemskiver **3** og leje **4** med højtryksfedt (eks. Shell Alvania E.P.I.) og isæt dem i den angivne orden vist nedenunder i næsehylster **2**.
- Hvor passende, tilpas afstandsør **5** gennem mellemskiver og trykleje.
- Indsæt dorn **1** gennem delene ovenover.
- Tilpas drivskaft **6** ind i hexagonhullet i dornhovedet.
- Indsæt stop **11** og fjeder **10** ind i forenden af basisværktøjet.
- Skru adaptor **7** ind i koblingshylster af basisværktøjet (venstregevind).
- Næseudstyret monteres til adaptor. Det er nødvendigt at rotere dornen med hånden for at bringe hexagonhullet på linie med drivskaftet **6** på basisværktøjet.
- Skru næsehylster **2** på adaptor **7** og efterspænd med en skruenøgle (venstregevind).



SERVICEINSTRUKTIONER

Næseudstyr bør efterses med ugentlige intervaller.

- Fjern det komplette næseudstyr, benyttende den modsatte procedure for "Tilpasningsinstruktioner".
- Alle slidte eller beskadigede dele bør udskiftes.
- Undersøg specielt for slid på dorn, mellemskiver og leje.
- Smør mellemskiver og leje med højtryksfedt (eks. Shell Alvania E.P.I.)
- Check at fjedrene ikke er overdrejede.
- Samles igen ifølge tilpasningsinstruktionerne.

NÆSEUDSTYRSDELE

Tabellen nedenunder viser alle tilgængelige næseudstyr. Hvert næseudstyr er en specifik samling af dele, som også kan bestilles individuelt. Varenumrene refererer til teksten og illustrationen på side 33. Vi anbefaler et varelager, da enhederne bør udskiftes regelmæssigt. Læs vedligeholdelsesinstruktionerne for næseudstyr omhyggeligt. Alt næseudstyr inkluderer fjeder **10**, varenummer 07430-08203 og stop **11**, varenummer 07430 – 08203.

NÆSE-KONSTRUKTION	1	2	3	4	5	6	7	8	9
07443-09288	07001-00084	07522-08988	07007-00081	07007-00078	07443-03110	07430-01808	07443-08002	07522-08902	07154-03092
07443-09810	07001-00076	07443-06110	07007-00081	07007-00078	07443-03110	07430-01110	07443-08002	-	-
07443-09812	07001-00099	07443-06112	07007-00081	07007-00078	-	07430-01112	07443-08002	-	-
07443-09820	07001-00077	07443-06110	07007-00081	07007-00078	07443-03110	07430-01110	07443-08002	-	-
07443-09822	07001-00098	07443-06112	07007-00081	07007-00078	-	07430-01112	07443-08002	-	-
07443-09840	07001-00078	07443-06110	07007-00081	07007-00078	07443-03110	07430-01110	07443-08002	-	-
07443-09842	07001-00106	07443-06112	07007-00081	07007-00078	-	07430-01112	07443-08002	-	-
07443-09860	07001-00079	07443-06110	07007-00081	07007-00078	07443-03110	07430-01110	07443-08002	-	-
07443-09862	07001-00105	07443-06112	07007-00081	07007-00078	-	07430-01112	07443-08002	-	-
07443-09880	07001-00100	07443-06810	07007-00082	07007-00079	-	07430-01810	07443-08003	-	-
07443-09888	07001-00084	07443-06110	07007-00081	07007-00078	07443-03110	07430-01808	07443-08002	-	-
07443-09910	07001-00076	07443-08805	07007-00081	07007-00078	07443-03110	07430-01110	07443-08002	-	-
07443-09920	07001-00077	07443-08805	07007-00081	07007-00078	07443-03110	07430-01110	07443-08002	-	-
07443-09940	07001-00078	07443-08805	07007-00081	07007-00078	07443-03110	07430-01110	07443-08002	-	-
07443-09960	07001-00079	07443-08805	07007-00081	07007-00078	07443-03110	07430-01110	07443-08002	-	-
07443-09988	07001-00084	07443-08805	07007-00081	07007-00078	07443-03110	07430-01808	07443-08002	-	-
07528-07085	07001-00256	07557-08985	07007-00080	07007-00077	07521-08808	07521-08806	07443-08001	-	-
07552-09548	07001-00336	07552-07704	07007-00080	07007-00077	-	07522-08801	07443-08001	-	-
07552-09550	07001-00300	07552-07706	07007-00080	07007-00077	07521-08808	07521-08803	07443-08001	-	-
07552-09568	07001-00110	07552-07704	07007-00080	07007-00077	-	07522-08801	07443-08001	-	-
07552-09570	07001-00301	07552-07706	07007-00080	07007-00077	07521-08808	07521-08803	07443-08001	-	-
07552-09578	07001-00319	07552-07701	07007-00080	07007-00077	07521-08809	07521-08804	07443-08001	-	-
07552-09583	07001-00325	07552-07709	07007-00080	07007-00077	07520-08803	07520-08802	07443-08001	-	-
07552-09584	07001-00326	07552-07705	07007-00080	07007-00077	07521-08810	07521-08805	07443-08001	-	-
07552-09585	07001-00256	07552-07702	07007-00080	07007-00077	07521-08808	07521-08806	07443-08001	-	-
07552-09586	07001-00337	07552-07703	07007-00080	07007-00077	-	07522-08802	07443-08001	-	-
07552-09588	07001-00084	07552-07710	07007-00081	07007-00078	07443-03110	07430-01808	07443-08002	-	-
07556-09184	07001-00326	07552-06804	07007-00080	07007-00077	07521-08810	07521-08805	07443-08001	07552-08804	07440-08002
07556-09185	07001-00256	07552-06805	07007-00080	07007-00077	07521-08808	07521-08806	07443-08001	07552-08805	07440-08002
07556-09186	07001-00337	07552-06806	07007-00080	07007-00077	-	07522-08802	07443-08001	07552-08806	07150-00403
07556-09284	07001-00326	07521-08984	07007-00080	07007-00077	07521-08810	07521-08805	07443-08001	07521-08901	07440-08002
07556-09285	07001-00256	07521-08985	07007-00080	07007-00077	07521-08808	07521-08806	07443-08001	07521-08902	07440-08002
07556-09286	07001-00337	07522-08986	07007-00080	07007-00077	-	07522-08802	07443-08001	07522-08901	07150-00504
07556-09816	07001-00320	07440-06805	07007-00080	07007-00077	07521-08808	07521-08803	07443-08001	-	-
07556-09818	07001-00334	07443-06108	07007-00080	07007-00077	-	07522-08801	07443-08001	-	-
07556-09828	07001-00333	07443-06108	07007-00080	07007-00077	-	07522-08801	07443-08001	-	-
07556-09830	07001-00335	07443-06108	07007-00080	07007-00077	07521-08801	07522-08801	07443-08001	-	-
07556-09832	07001-00321	07440-06805	07007-00080	07007-00077	07521-08808	07521-08803	07443-08001	-	-
07556-09834	07001-00315	07440-06304	07007-00080	07007-00077	07521-08807	07521-08802	07443-08001	-	-
07556-09836	07001-00276	07440-06306	07007-00080	07007-00077	07520-08803	07520-08801	07443-08001	-	-
07556-09848	07001-00336	07443-06108	07007-00080	07007-00077	-	07522-08801	07443-08001	-	-
07556-09850	07001-00300	07440-06805	07007-00080	07007-00077	07521-08808	07521-08803	07443-08001	-	-
07556-09854	07001-00313	07440-06306	07007-00080	07007-00077	07520-08803	07520-08801	07443-08001	-	-
07556-09856	07001-00316	07440-06304	07007-00080	07007-00077	07521-08807	07521-08802	07443-08001	-	-
07556-09858	07001-00318	07440-06508	07007-00080	07007-00077	07521-08809	07521-08804	07443-08001	-	-
07556-09868	07001-00110	07440-06108	07007-00080	07007-00077	-	07522-08801	07443-08001	-	-
07556-09870	07001-00301	07440-06805	07007-00080	07007-00077	07521-08808	07521-08803	07443-08001	-	-
07556-09876	07001-00317	07440-06304	07007-00080	07007-00077	07521-08807	07521-08802	07443-08001	-	-
07556-09878	07001-00319	07440-06508	07007-00080	07007-00077	07521-08809	07521-08804	07443-08001	-	-
07556-09883	07001-00325	07440-06308	07007-00080	07007-00077	07520-08803	07520-08802	07443-08001	-	-
07556-09884	07001-00326	07440-06508	07007-00080	07007-00077	07521-08810	07521-08805	07443-08001	-	-
07556-09885	07001-00256	07440-06805	07007-00080	07007-00077	07521-08808	07521-08806	07443-08001	-	-
07556-09886	07001-00337	07440-06108	07007-00080	07007-00077	-	07522-08802	07443-08001	-	-

Næsekonstruktionstabellen fortsættes på næste side

Næseudstyr

NÆSE-KONSTRUKTION	1	2	3	4	5	6	7	8	9
07556-09916	07001-00320	07440-08805	07007-00080	07007-00077	07521-08808	07521-08803	07443-08001	-	-
07556-09918	07001-00334	07551-08803	07007-00080	07007-00077	-	07522-08801	07443-08001	-	-
07556-09928	07001-00333	07551-08805	07007-00080	07007-00077	-	07522-08801	07443-08001	-	-
07556-09930	07001-00335	07551-08802	07007-00080	07007-00077	-	07522-08801	07443-08001	-	-
07556-09932	07001-00321	07552-08816	07007-00080	07007-00077	07521-08808	07521-08803	07443-08001	-	-
07556-09934	07001-00315	07440-08804	07007-00080	07007-00077	07521-08807	07521-08802	07443-08001	07521-08801	07440-08002
07556-09936	07001-00276	07440-08803	07007-00080	07007-00077	07520-08803	07520-08801	07443-08001	07440-08003	07440-08002
07556-09948	07001-00336	07551-08803	07007-00080	07007-00077	-	07522-08801	07443-08001	-	-
07556-09950	07001-00300	07440-08805	07007-00080	07007-00077	07521-08808	07521-08803	07443-08001	-	-
07556-09954	07001-00313	07440-08803	07007-00080	07007-00077	07520-08803	07521-08801	07443-08001	-	-
07556-09956	07001-00316	07440-08804	07007-00080	07007-00077	07521-08807	07521-08802	07443-08001	-	-
07556-09958	07001-00318	07440-08808	07007-00080	07007-00077	07521-08809	07521-08804	07443-08001	-	-
07556-09968	07001-00110	07551-08803	07007-00080	07007-00077	-	07522-08801	07443-08001	-	-
07556-09970	07001-00301	07440-08805	07007-00080	07007-00077	07521-08808	07521-08803	07443-08001	-	-
07556-09974	07001-00314	07440-08803	07007-00080	07007-00077	07520-08803	07520-08801	07443-08001	-	-
07556-09976	07001-00317	07440-08804	07007-00080	07007-00077	07521-08807	07521-08802	07443-08001	-	-
07556-09978	07001-00319	07440-08808	07007-00080	07007-00077	07521-08809	07521-08804	07443-08001	-	-
07556-09983	07001-00325	07440-08803	07007-00080	07007-00077	07520-08803	07520-08802	07443-08001	-	-
07556-09984	07001-00326	07552-08817	07007-00080	07007-00077	07521-08810	07521-08805	07443-08001	-	-
07556-09985	07001-00256	07440-08805	07007-00080	07007-00077	07521-08808	07521-08806	07443-08001	-	-
07556-09986	07001-00337	07551-08802	07007-00080	07007-00077	-	07522-08802	07443-08001	-	-
07557-09285	07001-00256	07557-08901	07007-00080	07007-00077	07521-08808	07521-08806	07443-08001	07557-08902	07440-08002

Service af værktøjet

Regelmæssig service skal udføres og en grundigere gennemgang af værktøjet skal foretages årligt eller for hver 200.000 cyklus, hvad der kommer først.

V I G T I G T

Arbejdsgiveren er ansvarlig for at instrukserne til vedligeholdelse af værktøjet gives til de relevante medarbejdere. Operatøren bør ikke være involveret i vedligeholdelse eller reparation af værktøjet, med mindre vedkommende er korrekt oplært.

DAGLIG SERVICE

- Dagligt, før betjening eller så snart værktøjet tages i anvendelse, hældes nogle få dråber ren, let smørelolie i luftindtaget på værktøjet, hvis der ikke er monteret smørekop på lufttilførslen. Hvis værktøjet er i konstant brug, bør luftslangen tilsluttes hovedlufttilførslen, så værktøjet kan smøres hver anden eller tredje time.
- Kontrollér for luftudslip. Beskadigede slanger og koblinger bør udskiftes med nye.
- Hvis der ikke er monteret filter på trykregulatoren, bør luftlinien tappes for ophobet skidt eller vand, før luftslangen sluttes til værktøjet. Hvis der er monteret filter, bør det drænes.
- Kontrollér at næseudstyret er korrekt.
- Undersøg dornen i næseudstyret for slid eller beskadigelse. Hvis dette er tilfældet, udskift da til ny.

UGENTLIG SERVICE

- Afmonter og foretag service på næseudstyret (se instruktionerne side 10).
- Smør koblingsfjederen med højtryksfedt (eks. Shell Alvania EPI).
- Undersøg koblingsmomentindstillingen (se koblingsjustering procedure side 17).
- Undersøg for utætheder i luftforsyningslange og koblinger.

SIKKERHEDSDATA FOR MOLY-LITHIUM SMØREFEDT EP 3753

For smøring af værktøjsdele, andre end dem beskrevet tidligere, benyt Moly-Lithium Fedt EP3753 (varenummer 07992-00020)

Førstehjælp

HUD:

Da fedtet er fuldstændig vandfast, er det bedst at fjerne det med et godkendt emulgerende hudrensningsemiddel.

VED INDTAGELSE:

Sørg for at personen drikker 30ml magnesia, helst et glas mælk.

ØJNE:

Irritationsmiddel, men ikke skadeligt. Skyl grundigt med vand og søg lægehjælp.

Brand

ANTÆNDELSESPUNKT: Over 220 °C.

Ikke klassificeret som brændbar.

Passende slukningsmiddel: CO₂, Halon eller vandafkøling, såfremt dette foretages af en erfaren operatør.

Miljø

Skrabes op og brændes eller bortskaffes på en godkendt losseplads.

Håndtering

Brug beskyttelsescreme eller oliebestandige handsker.

Opbevaring

Holdes på afstand af varme og oxideringsmidler.

For hver 200.000 cyklus bør værktøjet demonteres fuldstændigt og dele bør udskiftes såfremt de er slidte, beskadigede eller pr. anbefaling. Alle "O"-ringe og pakninger bør fornyes og smøres med Moly Lithium fedtstof EP 3753 før montering.

V I G T I G T

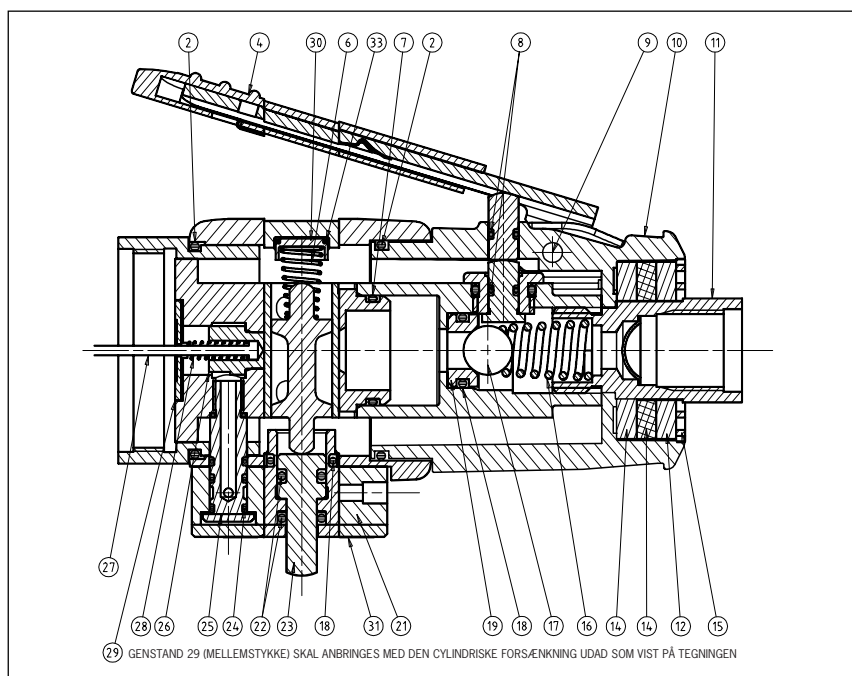
Sikkerhedsvejledningen vises på side 4.
Arbejdsgiveren er ansvarlig for, at instrukserne til vedligeholdelse af værktøjet gives til de relevante medarbejdere. Operatøren bør ikke være involveret i vedligeholdelse eller reparation af værktøjet, med mindre vedkommende er korrekt oplært.

Luftledningen bør altid kobles fra før forsøg på service eller demontering, med mindre der gives specifikke instruktioner om andet.

Det anbefales at al demontering foretages i rene omgivelser.

Før afmontering af værktøjet er det nødvendigt at fjerne næsekonstruktionen. For simple instrukser til aftagning af næsekonstruktioner se næsekonstruktionsafsnittet på side 10.

STYREVENTIL RESERVEDELSLISTE



RESERVEDELSLISTE TIL STYREVENTILKONSTRUKTION

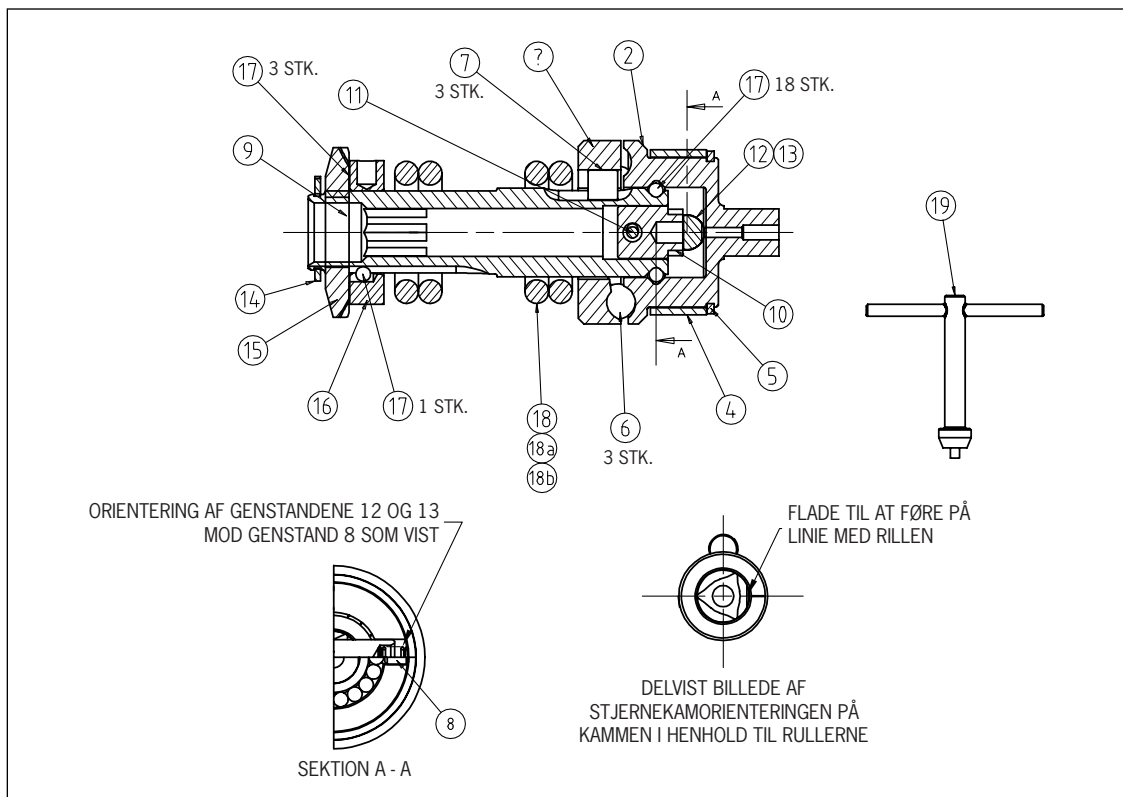
NR	AVDELS VARENR	LEVERANDØRS VARENR	BESKRIVELSE	ANTAL	NR	AVDELS VARENR	LEVERANDØRS VARENR	BESKRIVELSE	ANTAL
1	74101-12600	465053	STYRETOPMODUL - KOMPLET	1	24			O-RING	4
	74101-12610	467433	STARTVENTILUDSTYR (LØFTESTANG) - INDEHOLDER:		25			OVERFØRINGSBOLT	1
7			O-RING	2	26			VENTIL - AUTO BAK	1
8			O-RING	1	27			TRYKSTANG	1
16			FJEDER	1	28			FJEDER	1
17			KUGLE	1	29			MELLEMSTYKKE	1
18			O-RING	1	30			UNDERLAG - MODVENTIL	1
19			VENTILSÆDE	1	31			HOLDEPLADE	1
	74101-12620	467453	UDSTYR TIL Udstødningsshus og løftestang - indeholder:		32			SKRUE	3
4			Løftestangkonstruktion	1	33			O-RING	1
9			RIFLET STIFT	1		74101-12650	467443	UDSTØDNINGSELEMENTUDSTYR - INDEHOLDER:	
10			UDSTØDNINGSSHUS	1	12			SKÆRM	1
	74101-12630	473213	TRYKSTANGSUDSTYR - INDEHOLDER:		13			VYONSTØJDÆMPER	1
27			TRYKSTANG	1	14			KNITMESH-STØJDÆMPER	2
28			FJEDER	1		74101-12660	475223	O-RINGSUDSTYR (AUTO BAK) - INDEHOLDER:	
29			MELLEMSTYKKE	1	18			O-RING	1
	74101-12640	475233	AKTUATORUDSTYR (AUTO-BAK) - INDEHOLDER:		22			O-RING	2
6			FJEDER	1	24			O-RING	4
18			O-RING	1	11	74101-12601	466763	LUFTÅBNINGSBOLTKONSTRUKTION (BSP)	1
21			CYLINDERBLOK	1	11	74101-12602	466773	LUFTÅBNINGSBOLTKONSTRUKTION (NPT)	1
22			O-RING	2	34	74101-12603	467113	MELLEMSTYKKE	1
23			STEMPEL	1					

DELE FOR KOBLING

DEMONTERING

Numrene med **fed skrift** refererer til illustrationen.

- Fastspænd værktøjet omkring værktøjslegemet. Skru koblingsboksen 2 af (henvis til den generelle konstruktion 74101-12000(S) på side 20), venstrehåndsgvind.
- Fjern borholderen 1 (henvis til den generelle konstruktion 74101-12000(S) på side 20).
- Fjern koblingsmodulet **3**.
- Benyt den medfølgende koblingsnøgle og roter den justerende ring **15** indtil en minimal spalte mellem **15** og fjederring **14** opstår
- Benyt passende fjederringstang, fjern da **14**.
- Fjern justeringsringen **15** og genstandene **16** og **17**.
- Fjern koblingsfjeder **18**, **18a** eller **18b**.
- Monteres i modsat rækkefølge idet De sikrer Dem, at koblingsboksen 2 strammes til det korrekte drejemoment (10Nm) som vist på den generelle konstruktion 74101-12000(S) på side 20.

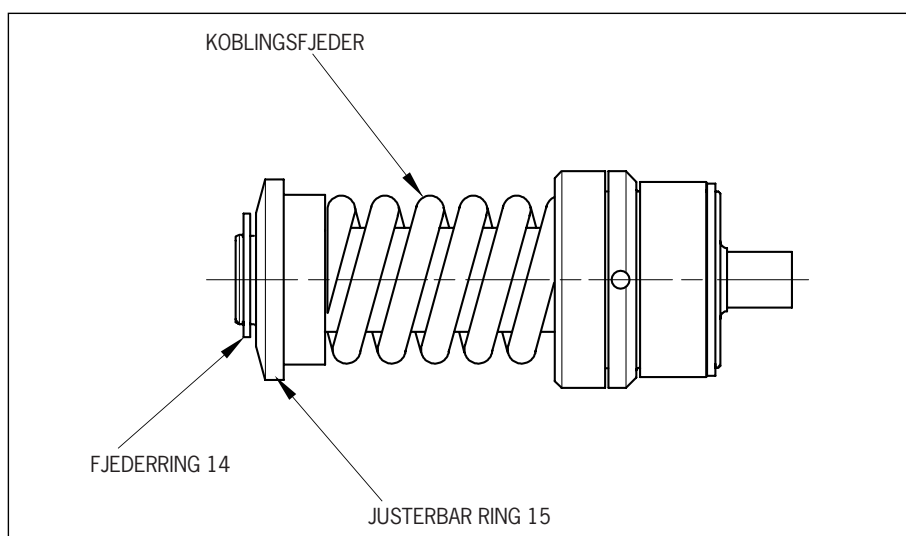


RESERVEDELSLISTE FOR KOBLING

NR	AVDELS VARENR	LEVERANDØRS VARENR	BESKRIVELSE	ANTAL	NR	AVDELS VARENR	LEVERANDØRS VARENR	BESKRIVELSE	ANTAL
1	74101-12300	465283	ENKELTSTØDSKOBLING, KOMPLET	1	13			FJEDER	1
	7410112310	467123	ENKELTSTØDSKAMUDSTYR, LAV HASTIGHED - INDEHOLDER:			74101-12340	467263	KOBLINGSJUSTERINGSUDSTYR - INDEHOLDER:	
2			KOBLINGSKAM	1	14			FJEDERRING	1
3			KUGLE	18	15			JUSTERINGSRING	1
4			HOLDEBØSNING	1	16			LÅSERING	1
5			FJEDERRING	1	17			KUGLE	1
6			KUGLE	3		74101-12350	467223	KOBLINGSFJEDERUDSTYR - 1100 OMDR./MIN. - INDEHOLDER:	
7			RULLE	3	14			FJEDERRING	1
8			RULLE	1	18	74101-12353	465773	KOBLINGSFJEDER (2,5-7,5 Nm)	1
	74101-12320	467133	ENKELTSTØDSPINDELKONSTRUKTION, LAV HASTIGHED - INDEHOLDER:		18a	74101-12351	465783	KOBLINGSFJEDER (2,0-5,5 Nm)	1
9			SPINDEL	1	18b	74101-12352	476253	KOBLINGSFJEDER (0,6-2,8 Nm)	1
10			STARTKAM	1	19	74101-12301	29932	NØGLE, LAV HASTIGHED	1
11			STIFT	1	20	74101-12302	474833	EFFEKTSPINDEL (IKKE VIST)	1
	74101-12330	467463	HOLDESTIFTUDSTYR, LAV HASTIGHED - INDEHOLDER:		21	74101-12303	475473	KOBLINGSBOKS (IKKE VIST)	1
12			HOLDESTIFT	1					

GENINDSTILLING AF MOMENTET.

- Sørg for at koblingsfjederen med den korrekte farve/ledningsdiameter vælges for at opnå det påkrævede drejemoment.
- Med en minimal indstilling i mellem justeringsring **15** og fjederring **14** og benyttende koblingsnøglen (74101-12301), roter **15** (mod uret) indtil det ønskede antal omdrejninger er blevet tilvejebragt for at opnå det krævede moment, som vist i tabellen nedenunder.
- Hvide tal på sort baggrund indikerer antallet af drejninger. Sorte tal på hvid baggrund indikerer forventet moment i lbf ins.
- **Øjeblikkeligt efter indstilling af koblingen skal De checke for den korrekte drift og indsatsens installation (antallet af drejninger er kun til indstillingsvejledning).**
- Ved drejemomenter på over 4 Nm (35lbf/in²) anbefaler vi sidehåndtag på værktøjet. (Se sikkerhedsreglerne på side 4).



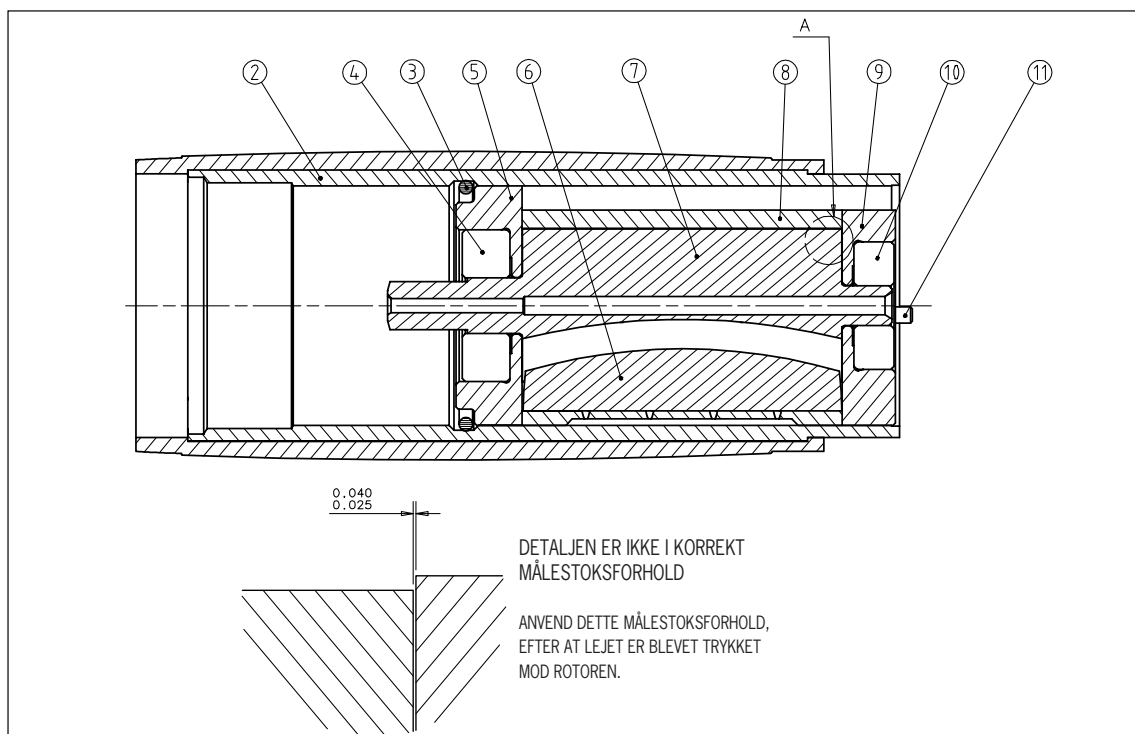
74101 KOBLINGSDETALJER																
FJEDERNR. 74101-*****	FJEDERS DREJEMOMENT lbf/in (Nm)		FJEDERFARVE / LEDNINGSDIAMETER	ANTAL DREJNINGER/lbf ins												
	Min.	Maks.		1	2	3	4	5	6	7	8	9	10	11	12	13
Fjeder 12352	5,3 (0,6)	24,7 (2,8)	Blå / 2,80mm	4,4	5,8	7,1	8,9	10,6	12,4	14,2	15,9	17,7	19,5	21,2	23,0	24,8
Fjeder 12351	17,7 (2,0)	48,6 (5,5)	Beige / 3,33mm			18	22	27	31	35	40	44	49			
Fjeder 12353	22,1 (2,5)	66,3 (7,5)	Beige / 3,45mm				22,1	29,2	36,3	43,4	50,4	57,5	66,4			

DELE FOR MOTOR

Delnumrene med **fed skrift** refererer til illustrationen.

- Monter det bagerste leje **9** over den bagerste omløber i rotoren **7**, idet De trykker på den indre løbering i lejet **10** og fortsætter for at opnå det viste mellemrum.
- Monter rotorbladene **6** (5) i rotoren og glid cylinder **8** over delene.
- Anbring det forreste leje **5** over den forreste omløber i rotoren **7**. Idet De støtter den bagerste omløber i rotoren **7**, skal De trykke på den indre løbering i det forreste leje **4** og skubbe den hen på den forreste omløber i rotoren **7**.

Afmonter i omvendt rækkefølge.



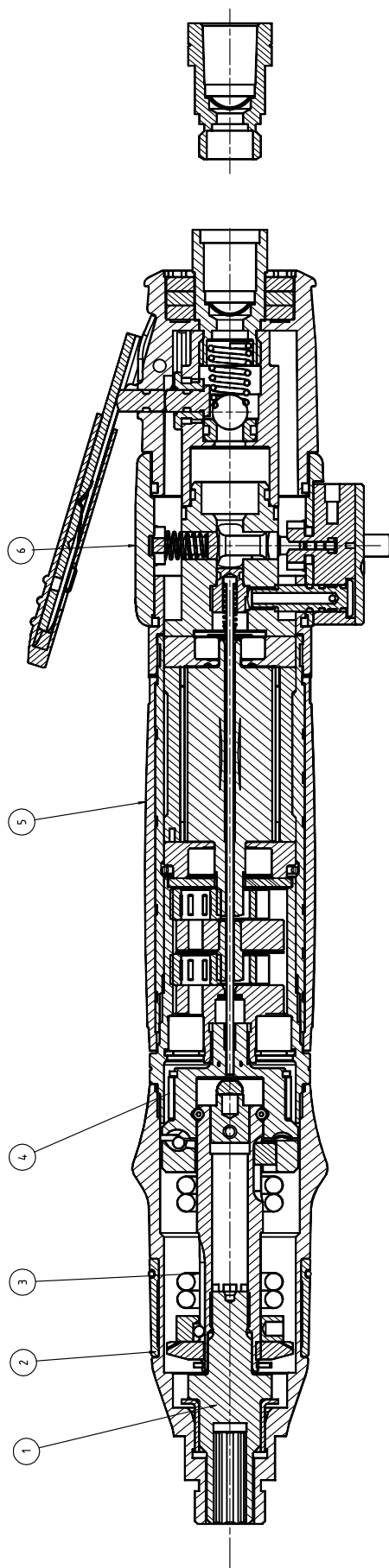
RESERVEDELSLISTE TIL MOTORKONSTRUKTION				
GEN- STAND	AVDELS DELNR.	LEVERANDØRS DELNR.	BESKRIVELSE	ANTAL
1	74101-12500	475913	MOTORMODUL KOMPLET	1
2	74101-12501	475903	MOTORINDFATNING	1
3	74101-12502	369163	O-RING	1
5	74101-12503	467353	FORLEJEHUS	1
7	74101-12504	467343	ROTOR	1
8	74101-12505	467333	CYLINDER	1
	74101-12510	467323	MOTORKOMPONENTUDSTYR - INDEHOLDER:	
3			O-RING	1
4			FORRESTE LEJE	1
6			ROTORBLAD	5
10			BAGERSTE LEJE	1
11			STIFT	1
	74101-12520	467363	BAGERSTE LEJEHUSUDSTYR - INDEHOLDER:	
9			BAGERSTE LEJEHUS	1
11			STIFT	1

ADVARSEL

NÅR DE MONTERER ELLER FORETAGER SERVICE PÅ OLIEFRI MOTORER, ER RYGNING FORBUDT. ROTORBLADENE INDEHOLDER P.T.F.E. OG VED TEMPERATURER OVER 300 GRADER VIL INHALERING AF DE RESULTERENDE DAMPE FORÅRSAGE EN MIDLERTIDIG ALLERGISK REAKTION. UDBLÆSNING AF P.T.F.E.-RESTER FRA LYDDÆMPEREN BØR FORETAGES MED FORSIGTIGHED. VASK ALTID HÆNDER FØR BERØRING AF CIGARETTER, PIBER, MADVARER OSV.

Denne side er bevidst blank.

Generel montage af baseværktøjet 74101-12000(S)



Reservepartsliste for 74101-12000(S)

FASTSPÆNDINGS MOMENTER			
REF. NR.	BESKRIVELSE	DREJEMOMENT (Nm)	GEVIND
2 TIL 4	KOBLINGSHUS MOD GEARCASSEMODUL	10	VENSTRE
4 TIL 5	GEARKASSE MOD MOTORMODUL	40	VENSTRE
6 TIL 5	STYRETOP MOD MOTORMODUL	MANUEL STRAMNING	VENSTRE
-	LUFTÅBNINGSBOLT MOD STYRETOP	1.4	HØJRE

74101-12000(S) RESERVEDELSLISTE				
DEL	AVDELS DELNR.	LEVERANDØRS DELNR.	BESKRIVELSE	ANTAL
	74101-12000	1464504	AUTO-BAK NUTSERT VÆRKTØJ	
1	74101-12001	474833	BORHOLDER	
2	74101-12303	475473	KOBLINGSHUS	
3	74101-12300	465283	KOBLINGSMODUL	
4	74101-12400	465193	GEARKASSE	
5	74101-12500	475913	MOTORMODUL	
6	74101-12600	465053	STYRETOPMODUL	
7	07900-00827	-	VÆRKTØJSMANUAL (IKKE VIST)	

SYMPTOM	MULIG ÅRSAG	LØSNING	SIDE
Værktøjet reverserer før nittemøtrikken bliver placeret	Slidt leje eller mellemskiver	Udskift	9
	Snavset møtrik gevind	Udskift møtrik batch	
	Slidt dorn	Udskift	9
	Mangel på smørelse på dornen (kun standardnittemøtrikker)	Smør dornen grundigt.	
	Trykfjeder ikke tilpasset	Tilpas trykfjeder	9
	Koblingsmoment indstillet for lavt	Justér til den korrekte indstilling	15
	Utilstrækkeligt lufttryk/luftmængde	Check luftforsyning/koblinger	5
Værktøjet kører langsomt	Utilstrækkeligt lufttryk	Justér lufttryk på håndtagssæt 5 -6,3 bar maksimalt	5
	Forkert slangediameter	Kontrollér at slangediameter er 10mm minimum	7
	Utilstrækkelig luftmængde	Kontrollér at der ikke er nogen utætheder i luftforsyningen eller forbindelsen	5
	Forurenede lufttilførsel	Smør som vist i instruktionerne	11
Værktøjet starter ikke	Værktøjet er ikke smurt godt nok	Smør, aktivér derefter udløseren adskillige gange	11
	Begrænset lufttryk/mængde	Kontrollér at luftforsyningen er fri	5
Værktøjet kører permanent i reverserende modus	Utilstrækkelig luftforsyning	Justér lufttryk/mængde til tilbagegående modus	5
Værktøjet kører permanent i fremad modus	Stødstænger/nåleruller mangler	Udskift hvor nødvendigt	20
Nittemøtrikkerne trækkes ikke an	Momentindstilling for lav	Justér til den korrekte indstilling	15
	Utilstrækkelig lufttryk/mængde	Justér lufttrykket/mængden	5
	Nittemøtrikkerne for lange	Vælg den korrekte længde	
	Mangel på smørelse af nittemøtrikken	Udskift nittemøtrikkerne til forsmurte	
	Mangel på smørelse af dornen (kun standard nittemøtrikker)	Smør dornen korrekt	
	Begrænset gevind	Udskift nittemøtrikken	
	Dorngevind slidt	Udskift dornen	9
Forkert nittemøtrik/dorn	Udskift med korrekt nittemøtrik/dorn	9	

Fortsættes på næste side

Andre symptomer eller fejl bør rapporteres til Deres lokale, autoriserede Avdel forhandler eller reparationscenter.

SYMPTOM	MULIG ÅRSAG	LØSNING	SIDE
Standard nittemøtrikker falder ud	Snavsede nittemøtrikker	Rene nittemøtrikker	
	Koblingsmoment indstilling for lav	Justér til den korrekte indstilling	15
	Applikations tykkelse under minimum	Skift til korrekt nittemøtrik	
	For stort hul i applikationen	Korriger hulstørrelsen i applikationen	
Slidte drivskruer	Koblingsmomentindstilling for høj	Justér til den korrekte indstilling	15
	Dornen ikke smurt	Smør dornen regelmæssigt når De benytter standard nittemøtrikker	
	Nittemøtrikkerne ikke smurt	Udskift nittemøtrikkerne til forsmurte	
	Værktøjet ikke holdt rigtigt	Vær sikker på at værktøjet holdes retvinklet på applikationen	
	Forkert nittemøtrik/dorn	Udskift med den korrekte nittemøtrik/ dorn	9
	Begrænset gevind på nittemøtrik	Udskift nittemøtrikkerne	

Andre symptomer eller fejl bør rapporteres til Deres lokale, autoriserede Avdel forhandler eller reparations center.

Konformitetserklæring

Vi, Avdel UK Limited, Watchmead Industrial Estate, Welwyn Garden City, Hertfordshire, AL7 1LY, England.
erklærer, at vi alene har ansvaret for, at dette produkt

Model 74101

Serienr.

som er omhandlet af denne erklæring, er i overensstemmelse med følgende standarder:

EN292, 1. og 2. del	
ISO 8662 1. Del	EN 60742/0695
ISO 3744	EN 50081-1
ISO PREN792 14. del	EN 55014

i henhold til bestemmelserne for Maskindirektiv 2006/42/EC



A R Dear - Design og Udviklingschef

Welwyn Garden City - udstedelsesdato



Denne kasse indeholder et luft-værktøj, som overholder
Maskinedirektiv 2006/42/EC. "Konformitetserklæringen"
er indeholdt deri.





AUSTRALIEN

Infastech (Australia) Pty Ltd.

891 Wellington Road
Rowville
Victoria 3178
Tel: +61 3 9765 6400
Fax: +61 3 9765 6445
info@infastech.com.au

CANADA

Avdel Canada Limited

1030 Lorimar Drive
Mississauga
Ontario L5S 1R8
Tel: +1 905 364 0664
Fax: +1 905 364 0678
infoAvdel-Canada@infastech.com

KINA

Infastech (China) Ltd.

RM 1708, 17/F., Nanyang Plaza,
57 Hung To Rd., Kwun Tong
Hong Kong
Tel: +852 2950 0631
Fax: +852 2950 0022
infochina@infastech.com

FRANKRIG

Avdel France S.A.S.

33 bis, rue des Ardennes
BP4
75921 Paris Cedex 19
Tel: +33 (0) 1 4040 8000
Fax: +33 (0) 1 4208 2450
AvdelFrance@infastech.com

TYSKLAND

Avdel Deutschland GmbH

Klusriede 24
30851 Langenhagen
Tel: +49 (0) 511 7288 0
Fax: +49 (0) 511 7288 133
AvdelDeutschland@infastech.com

INDIEN

Infastech Fastening Technologies

India Private Limited

Plot No OZ-14, Hi Tech SEZ,
SIPCOT Industrial Growth Center,
Oragadam, Sriperumbudur Taluk,
Kanchipuram District,
602105 Tamilnadu
Tel: +91 44 4711 8001
Fax: +91 44 4711 8009
info-in@infastech.com

ITALIEN

Avdel Italia S.r.l.

Viale Lombardia 51/53
20047 Brugherio (MI)
Tel: +39 039 289911
Fax: +39 039 2873079
vendite@infastech.com

JAPAN

Infastech Kabushiki Kaisha

Center Minami SKY,
3-1 Chigasaki-Chuo, Tsuzuki-ku,
Yokohama-city,
Kanagawa Prefecture
Japan 224-0032
Tel: +81 45 947 1200
Fax: +81 45 947 1205
info@infastech.co.jp

MALAYSIA

Infastech (Malaysia) Sdn Bhd

Lot 63, Persiaran Bunga Tanjung 1,
Senawang Industrial Park
70400 Seremban
Negeri Sembilan
Tel: +606 676 7168
Fax: +606 676 7101
info-my@infastech.com

SINGAPORE

Infastech (Singapore) Pte Ltd.

31 Kaki Bukit Road 3
#05-03/06 Techlink
Singapore, 417818
Tel: +65 6372 5653
Fax: +65 6744 5643
info-sg@infastech.com

SYDKOREA

Infastech (Korea) Ltd.

212-4, Suyang-Ri,
Silchon-Eup, Kwangju-City,
Kyunggi-Do, Korea, 464-874
Tel: +82 31 798 6340
Fax: +82 31 798 6342
info@infastech.co.kr

SPANIEN

Avdel Spain S.A.

C/ Puerto de la Morcuera, 14
Poligono Industrial Prado Overa
Ctra. de Toledo, km 7,8
28919 Leganés (Madrid)
Tel: +34 91 3416767
Fax: +34 91 3416740
ventas@infastech.com

TAIWAN

Infastech/Tri-Star Limited

No 269-7, Baodong Rd,
Guanmiao Township,
71841 Tainan County,
Taiwan, R.O.C
Tel: +886 6 596 5798 (ext 201)
Fax: +886 6 596 5758
info-tw@infastech.com

STORBRIANNIEN

Avdel UK Limited

Pacific House
2 Swiftfields
Watchmead Industrial Estate
Welwyn Garden City
Hertfordshire AL7 1LY
Tel: +44 (0) 1707 292000
Fax: +44 (0) 1707 292199
enquiries@infastech.com

USA

Avdel USA LLC

614 NC Highway 200 South
Stanfield, North Carolina 28163
Tel: +1 704 888 7100
Fax: +1 704 888 0258
infoAvdel-USA@infastech.com

Manual No.	Issue	Change Note No.	Date
07900-00827	AA	02/219	Feb 02
	AB	07/176	Aug 07
	AC	11/072	Mar 03

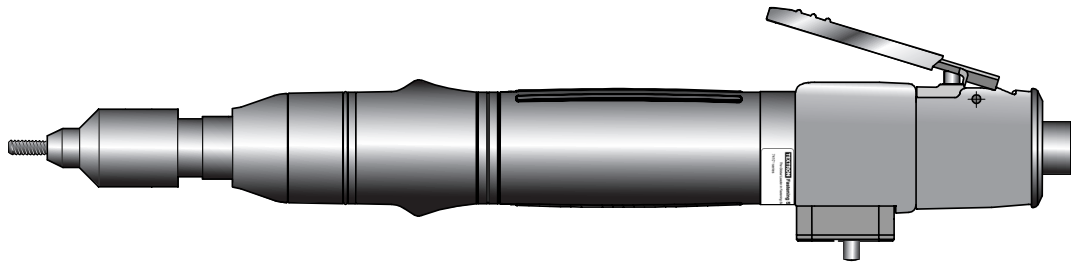
www.avdel-global.com
www.infastech.com

Autosert® (equipment), Avbolt®, Avdel®, Avdelmate®, Avdel TX2000®, Avdelok®, Avex®, Avibulb®, Avinox®, Avinut™, Avlug®, Avmatic®, Avplas®, Avseal®, Avsert®, Avtainer®, Avtronic®, Briv®, Bulbex®, Chobert®, Eurosert®, Fastriv®, Finsert®, Genesis®, Grovit®, Hemlok®, Hexsert®, Holding your world together®, Hydra®, Interlock®, Klamp-Tite®, KlampTite KTR®, Kvex®, Maxlok®, Monobolt®, Monobulb®, Neobolt®, Nutsert®, Nutsert SQ®, Portariv®, Rivmatic®, Rivscrew®, Speed Fastening®, Squaresert®, Stavex®, Supersert®, Thin Sheet Nutsert®, Titan®, T-Lok®, TLR®, TSN®, TX2000®, Versa-Nut®, Viking® og Viking 360® er varemærker tilhørende Avdel UK Limited. Infastech™ og Our Technology, Your Success™ er varemærker tilhørende Infastech Intellectual Properties Pte Ltd. Navne og logoer fra andre virksomheder, som er nævnt i dette dokument, kan være varemærker tilhørende deres respektive ejere. Dette dokument har alene et informativt formål. Infastech yder ingen garantier, hverken direkte eller indirekte, i dette dokument. De viste data kan ændres uden forudgående varsel som følge af vores politik om løbende produktudvikling og -forbedring. Du er velkommen til at kontakte din lokale Avdel-repræsentant, hvis du har brug for yderligere oplysninger.



Instruction Manual

Original Instruction



74101

Threaded Insert Power Tool

Contents

CONTENTS

Safety Rules	4
Tool Specifications	5
Tool Dimensions	5
Intent of Use	
Tool Selection	6 & 7
Putting into Service	
Air supply	8
Operating Procedure	8
Clutch Adjustment	9
Accessories	9
Nose Assemblies	
Fitting Instructions	10
Servicing Instructions	10
Nose Assembly Components	11 & 12
Servicing the Tool	
Daily Servicing	13
Weekly Servicing	13
Safety Data (Grease)	14
Maintenance	
Control Valve Assembly	15
Clutch Assembly	16 & 17
Motor Assembly	18
General Assembly of Base Tool	20
Parts List	21
Troubleshooting	22 & 23

Warranty

Avdel installation tools carry a 12 month warranty against defects caused by faulty materials or workmanship, the warranty period commencing from the date of delivery confirmed by invoice or delivery note.

The warranty applies to the user/purchaser when sold through an authorised outlet, and only when used for the intended purpose. The warranty is invalidated if the installation tool is not serviced, maintained and operated according to the instructions contained in the Instruction and Service Manuals.

In the event of a defect or failure, and at its sole discretion, Avdel undertakes only to repair or replace faulty components.

Avdel UK Limited policy is one of continuous product development and improvement and we reserve the right to change the specification of any product without prior notice.

Safety Rules

This instruction manual must be read with particular attention to the following safety rules, by any person installing, operating, or servicing this tool.

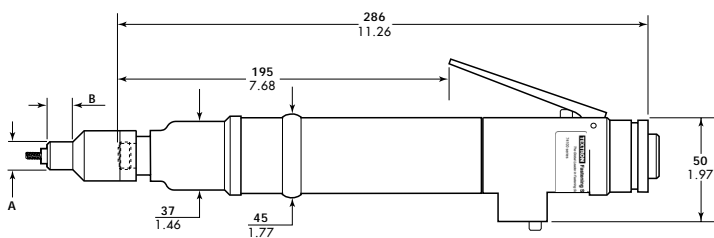
- 1 Do not use outside the design intent.
- 2 Do not use equipment with this tool other than that recommended and supplied by Avdel UK Limited.
- 3 Any modification undertaken by the customer to the tool/machine, nose assemblies, accessories or any equipment supplied by Avdel UK Limited or their representatives, shall be the customer's entire responsibility. Avdel UK Limited will be pleased to advise upon any proposed modification.
- 4 The tool/machine must be maintained in a safe working condition at all times and examined at regular intervals for damage and function by trained competent personnel. Any dismantling procedure shall be undertaken only by personnel trained in Avdel UK Limited procedures. Do not dismantle this tool/machine without prior reference to the maintenance instructions. Please contact Avdel UK Limited with your training requirements.
- 5 The tool/machine shall at all times be operated in accordance with relevant Health and Safety legislation. In the U.K. the "Health and Safety at Work etc. act 1974" applies. Any question regarding the correct operation of the tool/machine and operator safety should be directed to Avdel UK Limited.
- 6 The precautions to be observed when using this tool/machine must be explained by the customer to all operators.
- 7 Always disconnect the airline from the tool/machine inlet before attempting to adjust, fit or remove a nose assembly.
 - Air under pressure can cause severe injury
 - Never direct air at yourself or any other person.
- 8 Do not operate a tool/machine that is directed towards any person(s).
- 9 Ensure that vent holes do not become blocked or covered and that hoses are always in good condition.
 - Whipping hoses can cause severe injury. Always check for damage or loose hoses and fittings.
 - Do not use quick connect couplings at the tool.
- 10 The operating pressure shall not exceed 6.3 bar - 94.5 lbf/in².
- 11 Do not operate the tool without full nose equipment in place.
- 12 When using the tool, the wearing of safety glasses is required both by the operator and others in the vicinity to protect against fastener projection, should a fastener be placed 'in air'. We recommend wearing gloves if there are sharp edges or corners on the application.
- 13 Take care to avoid entanglement of loose clothes, ties, long hair, cleaning rags etc. in the moving parts of the tool which should be kept dry and clean for best possible grip. Do not wear jewellery.
- 14 When carrying the tool from place to place keep hands away from the trigger/lever to avoid inadvertent start up.
- 15 Always adopt a firm footing or a stable position before operating the tool and be aware of a torque reaction on the hands when the tool is operating, particularly during the reversing sequence. Grip the tool firmly to be able to counter the torque reaction, but not too tightly.
 - Side handles are recommended at torque settings above 4Nm (35 lbf.ins).
- 16 Immediately after adjusting the clutch, check for correct operation.
- 17 Keep hands away from the rotating drive screw and the nose end of the tool. If a fastener becomes jammed on the drive screw, shut off the air supply and drain the supply line to the tool before attempting to dislodge it.
- 18 The tool is not electrically insulated.
- 19 This tool is not designed for use in combustible or explosive atmospheres.

Specifications

TOOL SPECIFICATION

Air Pressure	Minimum - Maximum	4-6.13 bar (60-94.5 lbf/in ²)
Free Air Volume Required	@ 6.3 bar / 94 lbf/in ²	8.7 litres/sec
Motor Speed	@ 75 lb/in ² minimum	1100 rpm (clockwise)
Cycle time	Approx	3 seconds
Noise Level		73 dB(A)
Weight	Without nose equipment	1.05 kg (2.37 lb)
Vibration	Less than	2.5 m/s ² (8 ft/s ²)

TOOL DIMENSIONS



Dimensions shown in **bold** are millimetres. Other dimensions are in inches



Intent of Use

The pneumatic 74101 type tool is designed to place Avdel® threaded inserts at high speed making it ideal for batch or flow-line assembly in a wide variety of applications throughout all industries.

Use the selection table below to select a complete tool which will be supplied with the correct nose assembly (not fitted) for the threaded insert selected. 'A' and 'B' dimensions will help you assess the accessibility of your application.

It is also possible to order the base tool only (part number 74101-12000). For details of Nose Assemblies see pages 11 and 12.

TOOL SELECTION

74101 TOOL SELECTION											
INSERT NAME & SERIES	DIA / THREAD FORM	TORQUE SETTING (lbf ins)	CLUTCH SPRING NUMBER			NOSE (see drawing on page 5 for A & B)				COMPLETE TOOL PART N° 74101-****	NOSE ASSY PART N°
			74101-****	74101-****	74101-****	A (mm)	B (mm)	A (in)	B (in)		
THIN SHEET NUTSERT® (9650)	3/16 BSW	30 - 35		-12351		13	10	1/2	13/32	-01016	07556-09916
	1/4 BSW	35 - 40			-12353	13	13.5	1/2	17/32	-01018	07556-09918
	5/16 BSW	50 - 55			-12353	14	14	9/16	9/16	-01010	07443-09810
	1/4 BSF	35 - 40			-12353	13	13.5	1/2	17/32	-01028	07556-09928
	5/16 BSF	50 - 55			-12353	14	14	9/16	9/16	-01020	07443-09920
	4 UNC	7 - 9	-12352			13	11	1/2	7/16	-01054	07556-09954
	6 UNC	16 - 18	-12352			13	11	1/2	7/16	-01056	07556-09956
	8 UNC	16 - 18	-12352			13	12	1/2	15/32	-01058	07556-09958
	10 UNC	30 - 35		-12351		13	10	1/2	13/32	-01050	07556-09950
	4 UNF	7 - 9	-12352			13	11	1/2	7/16	-01074	07556-09974
	6 UNF	16 - 18	-12352			13	11	1/2	7/16	-01076	07556-09976
	8 UNF	16 - 18	-12352			13	12	1/2	15/32	-01078	07556-09978
	10 UNF	30 - 35		-12351		13	10	1/2	13/32	-01070	07556-09970
	1/4 UNC	35 - 40			-12353	13	13.5	1/2	17/32	-01048	07556-09948
	5/16 UNC	50 - 55			-12353	14	14	9/16	9/16	-01040	07443-09940
	1/4 UNF	35 - 40			-12353	13	13.5	1/2	17/32	-01068	07556-09968
	5/16 UNF	50 - 55			-12353	14	14	9/16	9/16	-01060	07443-09960
	6 BA	7 - 9	-12352			13	11	1/2	7/16	-01036	07556-09936
	4 BA	16 - 18	-12352			13	11	1/2	7/16	-01034	07556-09934
	2 BA	30 - 35		-12351		13	17	1/2	21/32	-01032	07556-09932
	0 BA	35 - 40			-12353	13	11	1/2	7/16	-01030	07556-09930
	M3	7 - 9	-12352			13	11	1/2	7/16	-01083	07556-09983
	M4	16 - 18	-12352			13	11	1/2	7/16	-01084	07556-09984
	M5	30 - 35		-12351		13	10	1/2	13/32	-01085	07556-09985
	M6	35 - 40			-12353	13	13.5	1/2	17/32	-01086	07556-09986
	M8	50 - 55			-12353	14	14	9/16	9/16	-01088	07443-07556
SUPERSERT® (FB00)	8 UNC	20 - 25		-12351		13	10	1/2	13/32	-02058	07552-09558
	10 UNC	30 - 35		-12351		13	12	1/2	15/32	-02050	07552-09550
	8 UNF	20 - 25		-12351		13	10	1/2	13/32	-02078	07552-09578
	10 UNF	30 - 35		-12351		13	12	1/2	15/32	-02070	07552-09570
	1/4 UNC	45 - 50			-12353	13	15	1/2	19/32	-02048	07552-09548
	1/4 UNF	45 - 50			-12353	13	15	1/2	19/32	-02068	07552-09568
	M3	16 - 18	-12352			13	19	1/2	3/4	-02083	07552-09583
	M4	20 - 25		-12351		13	17	1/2	21/32	-02084	07552-09584
	M5	30 - 35		-12351		13	11	1/2	7/16	-02085	07552-09585
	M6	45 - 50			-12353	13	15	1/2	19/32	-02086	07552-09586

Tool Selection Table continued overleaf

For clutch setting and spring identification colour/wire diameter, refer to page 17

Intent of Use

TOOL SELECTION (continued)

74101 TOOL SELECTION											
INSERT NAME & SERIES	DIA / THREAD FORM	TORQUE SETTING (lbf ins)	CLUTCH SPRING NUMBER			NOSE (see drawing on page 5 for A & B)				COMPLETE TOOL PART N° 74101-****	NOSE ASSY PART N°
			74101-****	74101-****	74101-****	A (mm)	B (mm)	A (in)	B (in)		
L/F HEXSERT® (9498)	M4	16 - 18	-12352			13	10	1/2	13/32	-04084	07556-09184
	M5	30 - 35		-12351		13	10	1/2	13/32	-03085	07557-09285
	M6	35 - 40			-12353	14	12	9/16	15/32	-04086	07556-09186
L/F THIN SHEET NUTSERT® (9698)	M4	16 - 18	-12352			13	10	1/2	13/32	-04084	07556-09184
	M5	30 - 35		-12351		13	12	1/2	15/32	-04085	07556-09185
	M6	35 - 40			-12353	13	15	1/2	19/32	-04086	07556-09186
HEXSERT® (9498)	M4	16 - 18	-12352			13	12	1/2	15/32	-06084	07556-09284
	M5	30 - 35		-12351		13	12	1/2	15/32	-06085	07556-09285
	M6	40 - 45			-12353	16	14	5/8	9/16	-06086	07556-09286
	M8	50 - 55			-12353	16	15	5/8	19/32	-06088	07443-09288
NUTSERT® SQ	M5	30 - 35		-12351		10	13	13/32	1/2	-07085	07528-07085
	M6	40 - 45			-12353	13	15	1/2	19/32	-04086	07566-09186
STANDARD NUTSERT®	3/16 BSW	20 - 25		-12351		13	12	1/2	15/32	-00016	07556-09816
	1/4 BSW	25 - 30		-12351		13	15	1/2	19/32	-00018	07566-09818
	5/16 BSW	40 - 45			-12353	14	14	9/16	9/16	-00010	07443-09810
	3/8 BSW	50 - 55			-12353	16	10	5/8	13/32	-00012	07443-09812
	1/4 BSF	25 - 30		-12351		13	15	1/2	19/32	-00028	07556-09828
	5/16 BSF	40 - 45			-12353	14	14	9/16	9/16	-00020	07443-09820
	3/8 BSF	50 - 55			-12353	16	10	5/8	13/32	-00022	07443-09822
	4 UNC	5 - 7	-12352			13	12	1/2	15/32	-00054	07556-09854
	6 UNC	9 - 11	-12352			13	12	1/2	15/32	-00056	07556-09856
	8 UNC	13 - 15	-12352			13	10	1/2	13/32	-00058	07556-09858
	10 UNC	20 - 25		-12351		13	12	1/2	15/32	-00050	07556-09850
	6 UNF	9 - 11	-12352			13	12	1/2	15/32	-00076	07556-09876
	8 UNF	13 - 15	-12352			13	10	1/2	13/32	-00078	07556-09878
	10 UNF	20 - 25		-12351		13	12	1/2	15/32	-00070	07556-09870
	1/4 UNF	25 - 30		-12351		13	15	1/2	19/32	-00048	07556-09848
	5/16 UNC	40 - 45			-12353	14	14	9/16	9/16	-00040	07443-09840
	3/8 UNC	50 - 55			-12353	16	10	5/8	13/32	-00042	07443-09842
	1/4 UNF	25 - 30		-12351		13	15	1/2	19/32	-00068	07556-09868
	5/16 UNF	40 - 45			-12353	14	14	9/16	9/16	-00060	07443-09860
	3/8 UNF	50 - 55			-12353	16	10	5/8	13/32	-00062	07443-09862
	6 BA	5 - 7	-12352			13	12	1/2	15/32	-00036	07556-09836
	4 BA	9 - 11	-12352			13	12	1/2	15/32	-00034	07556-09834
	2 BA	20 - 25		-12351		13	12	1/2	15/32	-00032	07556-09832
	0 BA	25 - 30		-12351		13	12	1/2	15/32	-00030	07556-09830
	M3	5 - 7	-12352			13	12	1/2	15/32	-00083	07556-09883
	M4	13 - 15	-12352			13	10	1/2	13/32	-00084	07556-09884
	M5	20 - 25		-12351		13	12	1/2	15/32	-00085	07556-09885
M6	25 - 30		-12351		13	15	1/2	19/32	-00086	07556-09886	
M8	40 - 45			-12353	14	14	9/16	9/16	-00088	07443-09888	
M10	50 - 55			-12353	16	12	5/8	15/32	-00080	07443-09880	

For clutch setting and spring identification colour/wire diameter, refer to page 17

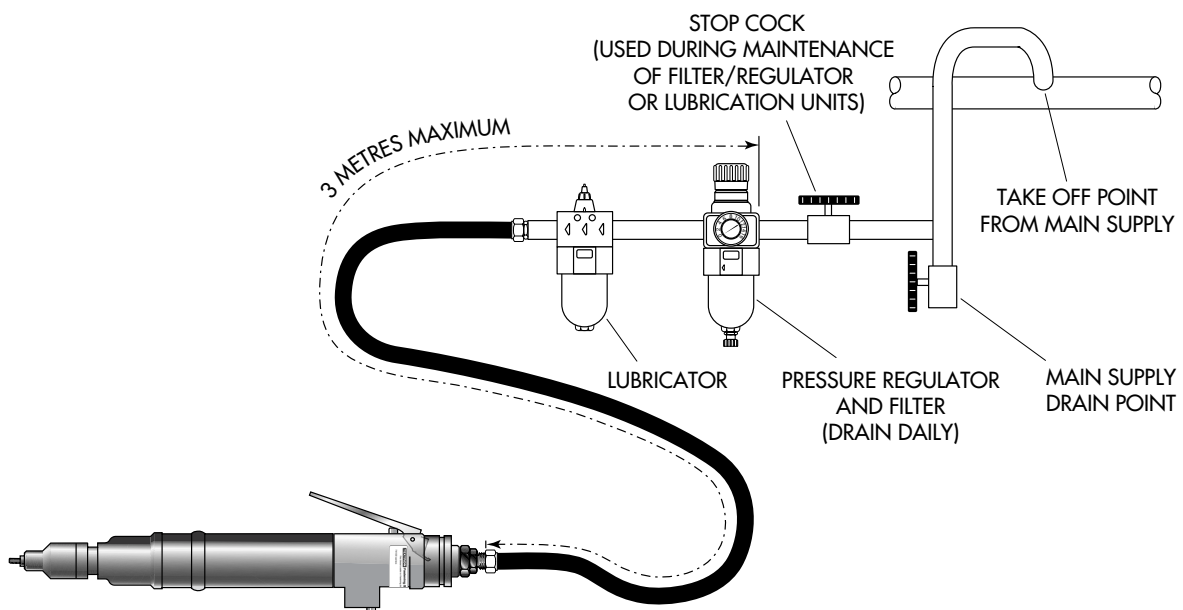
Putting into Service

AIR SUPPLY

All tools are operated with compressed air at an optimum pressure of 5.5 bar. We recommend the use of pressure regulators and automatic oiling/filtering systems on the main air supply. These should be fitted within 3 metres of the tool (see diagram below) to ensure maximum tool life and minimum tool maintenance.

Air supply hoses should have a minimum working effective pressure rating of 150% of the maximum pressure produced in the system or 10 bar, whichever is the highest. Air hoses should be oil resistant, have an abrasion resistant exterior and should be armoured where operating conditions may result in hoses being damaged. All air hoses MUST have a minimum bore diameter of 6.4 millimetres or 1/4 inch.

Read servicing daily details page 13.



OPERATING PROCEDURE

IMPORTANT

When placing Standard Nutserts, lubricate the drive screw of the tool every 25 placings. This is best achieved by wiping the drive screw with a sponge soaked with STP Lubricant part number 07992-00013.

OPTION 1

- Ensure that the correct nose equipment is fitted.
- Connect the tool to the air supply.
- Place the insert into the prepared hole of the application.
- Locate the drive screw of the tool into the insert.
- Operate the lever. The drive screw will screw into and collapse the insert, then automatically reverse out.

OPTION 2

- Ensure that the correct nose equipment is fitted.
- Connect the tool to the air supply.
- Screw the insert lip first onto the drive screw of the tool.
- With the insert on the tool, locate it into the prepared hole of the application.
- Operate the lever. The drive screw will screw into and collapse the insert, then automatically reverse out.

CLUTCH ADJUSTMENT

The clutch is supplied unset.

Correct clutch setting is necessary to ensure optimum deformation of the insert. If the deformation is insufficient (clutch torque too low) the insert will rotate in the application. If the deformation is excessive (clutch torque too high) thread distortion will occur and extensive wear on the drivescrew, may lead to fracture.

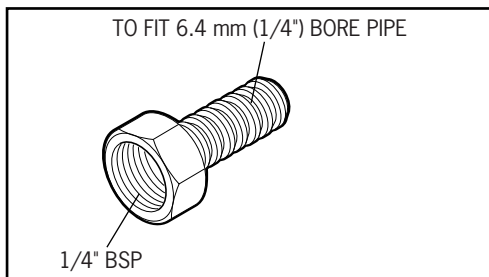
For details on how to adjust the clutch refer to maintenance instructions referring to the clutch on page 17.

Note: This may require that the clutch spring be changed.

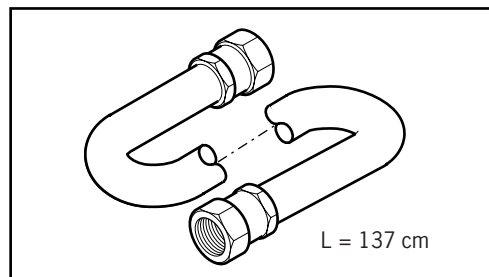
ACCESSORIES

Two different accessories are available to make the connection to your air supply:

Hose Connector
part n° 07005-00276



Hose Assembly
part n° 07008-000324



Nose Assemblies

Nose assemblies are specifically designed for each size and type of insert.

It is essential that the correct nose assembly is fitted prior to operating the tool. By knowing your original complete tool part number or the details of the insert to be placed, you will be able to order a new complete nose assembly using the selection table pages 6 and 7.

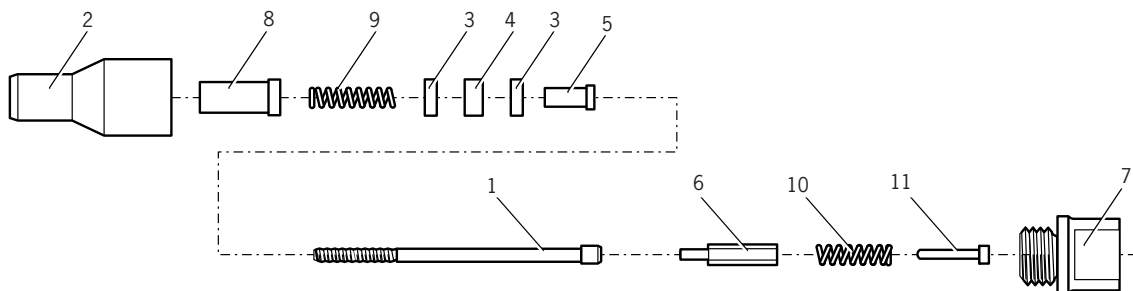
FITTING INSTRUCTIONS

IMPORTANT

The air supply must be disconnected when fitting or removing nose assemblies unless specifically instructed otherwise.

Before fitting the nose equipment, ensure the clutch on the tool is set to the correct torque for the insert being placed. (Torque values are on pages 6 and 7.)

- Where applicable, insert sleeve **8** and thrust spring **9** into nose housing **2**.
- Coat thrust washers **3** and thrust bearing **4** with high pressure grease (eg. Shell Alvania E.P.I.) and locate them in the order shown below into the nose housing **2**.
- Where applicable, fit spacer **5** through thrust washers and thrust bearings.
- Insert drive screw **1** through the above assembly.
- Fit drive shaft **6** into the hexagon hole in the drive screw head.
- Insert stop **11** and spring **10** into the front of the base tool.
- Screw adaptor **7** into clutch housing of the base tool (left hand thread).
- Offer up the nose assembly to the adaptor. It will be necessary to rotate the drive screw by hand to line up the hexagon on the drive shaft **6** with the hexagonal hole in the front jaw of the base tool.
- Screw the nose housing **2** onto the adaptor **7** and tighten with a spanner (left hand thread).



SERVICING INSTRUCTIONS

Nose assemblies should be serviced at weekly intervals.

- Remove the complete nose assembly using the reverse procedure to the 'Fitting Instructions'.
- Any worn or damaged part should be replaced.
- Particularly check wear on drivescrew, thrust washers and thrust bearing.
- Lubricate thrust washers and thrust bearings with high pressure grease (eg Shell Alvania E.P.I.)
- Check springs are not distorted.
- Assemble according to fitting instructions.

Nose Assemblies

NOSE ASSEMBLY COMPONENTS

The table below lists all nose assemblies available. Each nose assembly represents a unique assembly of components which can be ordered individually. Components numbers refer to the text and illustration opposite. We recommend some stock as items will need regular replacement. Read the nose assemblies servicing instructions opposite carefully. All nose assemblies also include spring 10 part number 07430-08202 and stop 11 part number 07430-08203.

NOSE ASSY	1	2	3	4	5	6	7	8	9
07443-09288	07001-00084	07522-08988	07007-00081	07007-00078	07443-03110	07430-01808	07443-08002	07522-08902	07154-03092
07443-09810	07001-00076	07443-06110	07007-00081	07007-00078	07443-03110	07430-01110	07443-08002	-	-
07443-09812	07001-00099	07443-06112	07007-00081	07007-00078	-	07430-01112	07443-08002	-	-
07443-09820	07001-00077	07443-06110	07007-00081	07007-00078	07443-03110	07430-01110	07443-08002	-	-
07443-09822	07001-00098	07443-06112	07007-00081	07007-00078	-	07430-01112	07443-08002	-	-
07443-09840	07001-00078	07443-06110	07007-00081	07007-00078	07443-03110	07430-01110	07443-08002	-	-
07443-09842	07001-00106	07443-06112	07007-00081	07007-00078	-	07430-01112	07443-08002	-	-
07443-09860	07001-00079	07443-06110	07007-00081	07007-00078	07443-03110	07430-01110	07443-08002	-	-
07443-09862	07001-00105	07443-06112	07007-00081	07007-00078	-	07430-01112	07443-08002	-	-
07443-09880	07001-00100	07443-06810	07007-00082	07007-00079	-	07430-01810	07443-08003	-	-
07443-09888	07001-00084	07443-06110	07007-00081	07007-00078	07443-03110	07430-01808	07443-08002	-	-
07443-09910	07001-00076	07443-08805	07007-00081	07007-00078	07443-03110	07430-01110	07443-08002	-	-
07443-09920	07001-00077	07443-08805	07007-00081	07007-00078	07443-03110	07430-01110	07443-08002	-	-
07443-09940	07001-00078	07443-08805	07007-00081	07007-00078	07443-03110	07430-01110	07443-08002	-	-
07443-09960	07001-00079	07443-08805	07007-00081	07007-00078	07443-03110	07430-01110	07443-08002	-	-
07443-09988	07001-00084	07443-08805	07007-00081	07007-00078	07443-03110	07430-01808	07443-08002	-	-
07528-07085	07001-00256	07557-08985	07007-00080	07007-00077	07521-08808	07521-08806	07443-08001	-	-
07552-09548	07001-00336	07552-07704	07007-00080	07007-00077	-	07522-08801	07443-08001	-	-
07552-09550	07001-00300	07552-07706	07007-00080	07007-00077	07521-08808	07521-08803	07443-08001	-	-
07552-09568	07001-00110	07552-07704	07007-00080	07007-00077	-	07522-08801	07443-08001	-	-
07552-09570	07001-00301	07552-07706	07007-00080	07007-00077	07521-08808	07521-08803	07443-08001	-	-
07552-09578	07001-00319	07552-07701	07007-00080	07007-00077	07521-08809	07521-08804	07443-08001	-	-
07552-09583	07001-00325	07552-07709	07007-00080	07007-00077	07520-08803	07520-08802	07443-08001	-	-
07552-09584	07001-00326	07552-07705	07007-00080	07007-00077	07521-08810	07521-08805	07443-08001	-	-
07552-09585	07001-00256	07552-07702	07007-00080	07007-00077	07521-08808	07521-08806	07443-08001	-	-
07552-09586	07001-00337	07552-07703	07007-00080	07007-00077	-	07522-08802	07443-08001	-	-
07552-09588	07001-00084	07552-07710	07007-00081	07007-00078	07443-03110	07430-01808	07443-08002	-	-
07556-09184	07001-00326	07552-06804	07007-00080	07007-00077	07521-08810	07521-08805	07443-08001	07552-08804	07440-08002
07556-09185	07001-00256	07552-06805	07007-00080	07007-00077	07521-08808	07521-08806	07443-08001	07552-08805	07440-08002
07556-09186	07001-00337	07552-06806	07007-00080	07007-00077	-	07522-08802	07443-08001	07552-08806	07150-00403
07556-09284	07001-00326	07521-08984	07007-00080	07007-00077	07521-08810	07521-08805	07443-08001	07521-08901	07440-08002
07556-09285	07001-00256	07521-08985	07007-00080	07007-00077	07521-08808	07521-08806	07443-08001	07521-08902	07440-08002
07556-09286	07001-00337	07522-08986	07007-00080	07007-00077	-	07522-08802	07443-08001	07522-08901	07150-00504
07556-09816	07001-00320	07440-06805	07007-00080	07007-00077	07521-08808	07521-08803	07443-08001	-	-
07556-09818	07001-00334	07443-06108	07007-00080	07007-00077	-	07522-08801	07443-08001	-	-
07556-09828	07001-00333	07443-06108	07007-00080	07007-00077	-	07522-08801	07443-08001	-	-
07556-09830	07001-00335	07443-06108	07007-00080	07007-00077	07521-08801	07522-08801	07443-08001	-	-
07556-09832	07001-00321	07440-06805	07007-00080	07007-00077	07521-08808	07521-08803	07443-08001	-	-
07556-09834	07001-00315	07440-06304	07007-00080	07007-00077	07521-08807	07521-08802	07443-08001	-	-
07556-09836	07001-00276	07440-06306	07007-00080	07007-00077	07520-08803	07520-08801	07443-08001	-	-
07556-09848	07001-00336	07443-06108	07007-00080	07007-00077	-	07522-08801	07443-08001	-	-
07556-09850	07001-00300	07440-06805	07007-00080	07007-00077	07521-08808	07521-08803	07443-08001	-	-
07556-09854	07001-00313	07440-06306	07007-00080	07007-00077	07520-08803	07520-08801	07443-08001	-	-
07556-09856	07001-00316	07440-06304	07007-00080	07007-00077	07521-08807	07521-08802	07443-08001	-	-
07556-09858	07001-00318	07440-06508	07007-00080	07007-00077	07521-08809	07521-08804	07443-08001	-	-
07556-09868	07001-00110	07440-06108	07007-00080	07007-00077	-	07522-08801	07443-08001	-	-
07556-09870	07001-00301	07440-06805	07007-00080	07007-00077	07521-08808	07521-08803	07443-08001	-	-
07556-09876	07001-00317	07440-06304	07007-00080	07007-00077	07521-08807	07521-08802	07443-08001	-	-
07556-09878	07001-00319	07440-06508	07007-00080	07007-00077	07521-08809	07521-08804	07443-08001	-	-
07556-09883	07001-00325	07440-06308	07007-00080	07007-00077	07520-08803	07520-08802	07443-08001	-	-
07556-09884	07001-00326	07440-06508	07007-00080	07007-00077	07521-08810	07521-08805	07443-08001	-	-
07556-09885	07001-00256	07440-06805	07007-00080	07007-00077	07521-08808	07521-08806	07443-08001	-	-
07556-09886	07001-00337	07440-06108	07007-00080	07007-00077	-	07522-08802	07443-08001	-	-

Nose assembly table continued overleaf

Nose Assemblies

NOSE ASSY	1	2	3	4	5	6	7	8	9
07556-09916	07001-00320	07440-08805	07007-00080	07007-00077	07521-08808	07521-08803	07443-08001	-	-
07556-09918	07001-00334	07551-08803	07007-00080	07007-00077	-	07522-08801	07443-08001	-	-
07556-09928	07001-00333	07551-08805	07007-00080	07007-00077	-	07522-08801	07443-08001	-	-
07556-09930	07001-00335	07551-08802	07007-00080	07007-00077	-	07522-08801	07443-08001	-	-
07556-09932	07001-00321	07552-08816	07007-00080	07007-00077	07521-08808	07521-08803	07443-08001	-	-
07556-09934	07001-00315	07440-08804	07007-00080	07007-00077	07521-08807	07521-08802	07443-08001	07521-08801	07440-08002
07556-09936	07001-00276	07440-08803	07007-00080	07007-00077	07520-08803	07520-08801	07443-08001	07440-08003	07440-08002
07556-09948	07001-00336	07551-08803	07007-00080	07007-00077	-	07522-08801	07443-08001	-	-
07556-09950	07001-00300	07440-08805	07007-00080	07007-00077	07521-08808	07521-08803	07443-08001	-	-
07556-09954	07001-00313	07440-08803	07007-00080	07007-00077	07520-08803	07521-08801	07443-08001	-	-
07556-09956	07001-00316	07440-08804	07007-00080	07007-00077	07521-08807	07521-08802	07443-08001	-	-
07556-09958	07001-00318	07440-08808	07007-00080	07007-00077	07521-08809	07521-08804	07443-08001	-	-
07556-09968	07001-00110	07551-08803	07007-00080	07007-00077	-	07522-08801	07443-08001	-	-
07556-09970	07001-00301	07440-08805	07007-00080	07007-00077	07521-08808	07521-08803	07443-08001	-	-
07556-09974	07001-00314	07440-08803	07007-00080	07007-00077	07520-08803	07520-08801	07443-08001	-	-
07556-09976	07001-00317	07440-08804	07007-00080	07007-00077	07521-08807	07521-08802	07443-08001	-	-
07556-09978	07001-00319	07440-08808	07007-00080	07007-00077	07521-08809	07521-08804	07443-08001	-	-
07556-09983	07001-00325	07440-08803	07007-00080	07007-00077	07520-08803	07520-08802	07443-08001	-	-
07556-09984	07001-00326	07552-08817	07007-00080	07007-00077	07521-08810	07521-08805	07443-08001	-	-
07556-09985	07001-00256	07440-08805	07007-00080	07007-00077	07521-08808	07521-08806	07443-08001	-	-
07556-09986	07001-00337	07551-08802	07007-00080	07007-00077	-	07522-08802	07443-08001	-	-
07557-09285	07001-00256	07557-08901	07007-00080	07007-00077	07521-08808	07521-08806	07443-08001	07557-08902	07440-08002

Servicing the Tool

Regular servicing should be carried out and a comprehensive inspection performed annually or every 200000 cycles, whichever is soonest.

I M P O R T A N T

The employer is responsible for ensuring that tool maintenance instructions are given to the appropriate personnel. The operator should not be involved in maintenance or repair of the tool unless properly trained.

DAILY SERVICING

- Daily, before use or when first putting the tool into service, pour a few drops of clean, light lubricating oil into the air inlet of the tool if no lubricator is fitted on air supply. If the tool is in continuous use, the air hose should be disconnected from the main air supply and the tool lubricated every two to three hours.
- Check for air leaks. If damaged, hoses and couplings should be replaced by new items.
- If there is no filter on the pressure regulator, bleed the air line to clear it of accumulated dirt or water before connecting the air hose to the tool. If there is a filter fitted, drain it.
- Check that the nose assembly is correct.
- Inspect the drivescrew in the nose assembly for wear or damage. If there is any, renew.

WEEKLY SERVICING

- Fully dismantle and service the nose assembly (see instructions page 10).
- Lubricate the clutch spring with high pressure grease (eg. Shell Alvania EPI).
- Check the clutch torque setting (see clutch adjustment procedure page 17).
- Check for air leaks in the air supply hose and fittings.

MOLY-LITHIUM GREASE EP 3753 SAFETY DATA

For lubricating internal tool parts other than those described previously, use Moly-Lithium Grease EP3753 (part number 07992-00020)

First Aid

SKIN:

As the grease is completely water resistant it is best removed with an approved emulsifying skin cleaner.

INGESTION:

Ensure the individual drinks 30ml Milk of Magnesia, preferably in a cup of milk.

EYES:

Irritant but not harmful. Irrigate with water and seek medical attention.

Fire

FLASH POINT: Above 220°C.

Not classified as flammable.

Suitable extinguishing media: CO₂, Halon or water spray if applied by an experienced operator.

Environment

Scrape up for burning or disposal on approved site.

Handling

Use barrier cream or oil resistant gloves.

Storage

Away from heat and oxidising agent.

Every 200000 cycles the tool should be completely dismantled and components replaced where worn, damaged or when recommended. All 'O' rings and seals should be replaced with new ones and lubricated with Moly-Lithium grease EP 3753 before assembling.

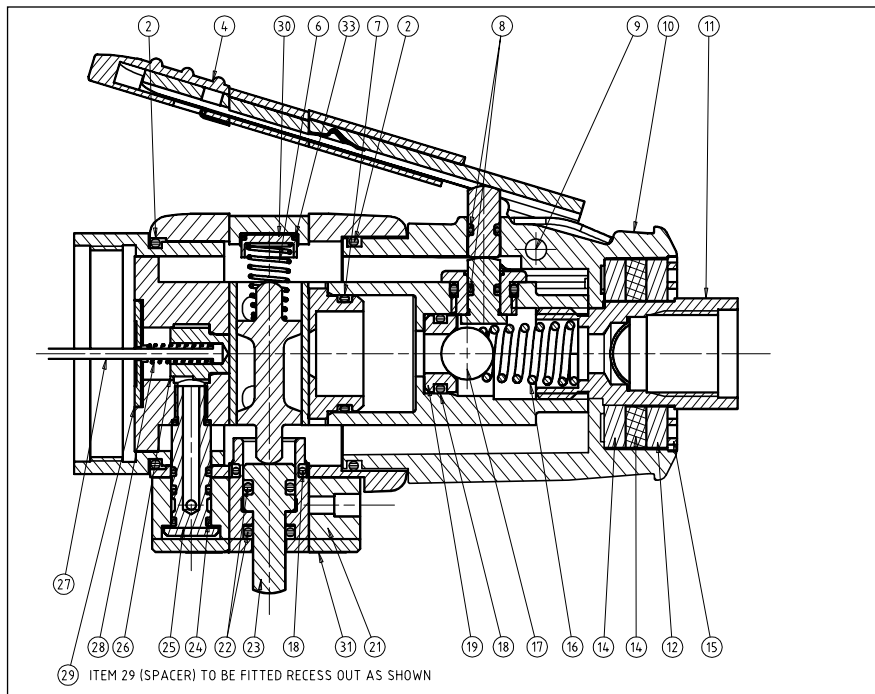
IMPORTANT
Safety Instructions appear on page 4.
The employer is responsible for ensuring that tool maintenance instructions are given to the appropriate personnel. The operator should not be involved in maintenance or repair of the tool unless properly trained.

The airline must be disconnected before any servicing or dismantling is attempted, unless specifically instructed not to.

It is recommended that any dismantling operation be carried out in clean conditions.

Prior to dismantling the tool it is necessary to remove the nose assembly. For simple removal instructions see the nose assemblies section, page 10.

CONTROL VALVE ASSEMBLY



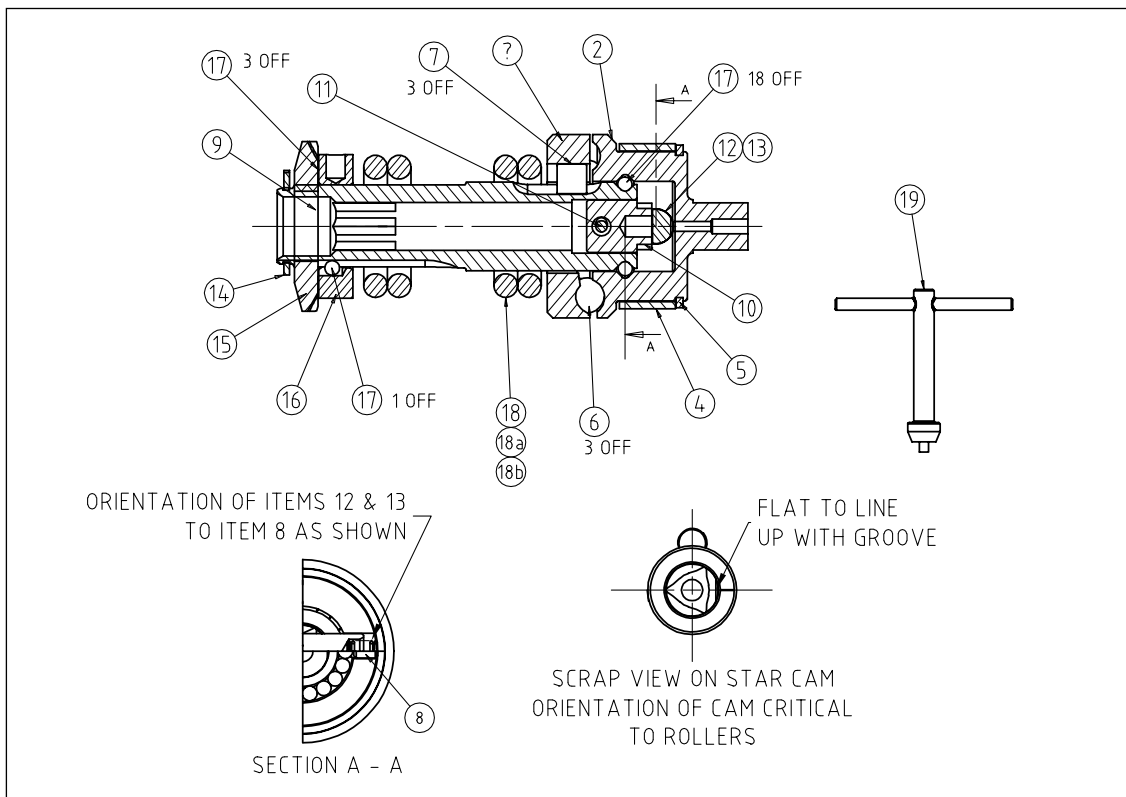
CONTROL VALVE ASSEMBLY PARTS LIST									
ITEM	AVDEL PART No.	SUPPLIER PART No.	DESCRIPTION	QTY	ITEM	AVDEL PART No.	SUPPLIER PART No.	DESCRIPTION	QTY
1	74101-12600	465053	CONTROL TOP MODULE - COMPLETE	1	24			O RING	4
	74101-12610	467433	START VALVE KIT (LEVER) - CONTAINS:		25			TRANSFER BOLT	1
7			O RING	2	26			VALVE - AUTO REVERSE	1
8			O RING	1	27			PUSHROD	1
16			SPRING	1	28			SPRING	1
17			BALL	1	29			SPACER	1
18			O RING	1	30			PAD - REVERSE VALVE	1
19			VALVE SEAT	1	31			RETAINING PLATE	1
	74101-12620	467453	EXHAUST HOUSING AND LEVER KIT - CONTAINS:		32			SCREW	3
4			LEVER ASSEMBLY	1	33			O RING	1
9			GROOVED PIN	1		74101-12650	467443	EXHAUST ELEMENTS KIT - CONTAINS:	
10			EXHAUST HOUSING	1	12			BAFFLE	1
	74101-12630	473213	PUSHROD KIT - CONTAINS		13			VYON SILENCER	1
27			PUSHROD	1	14			KNITMESH SILENCER	2
28			SPRING	1		74101-12660	475223	O RING KIT (AUTO REVERSE) - CONTAINS:	
29			SPACER	1	18			O RING	1
	74101-12640	475233	ACTUATOR KIT (AUTO-REVERSE) - CONTAINS		22			O RING	2
6			SPRING	1	24			O RING	4
18			O RING	1	11	74101-12601	466763	AIR INLET BOLT ASSEMBLY (BSP)	1
21			CYLINDER BLOCK	1	11	74101-12602	466773	AIR INLET BOLT ASSEMBLY (NPT)	1
22			O RING	2	34	74101-12603	467113	SPACER	1
23			PISTON	1					

CLUTCH ASSEMBLY

DISMANTLING

Item numbers in **bold** refer to illustration.

- Clamp tool around body. Unscrew Clutch Case 2 (refer to general assembly 74101-12000(S) page 20) L/H thread.
- Remove Bit Holder 1 (refer to general assembly 74101-12000(S) page 20).
- Remove Clutch Module **3**.
- Using the supplied Clutch Key rotate Adjusting Ring **15** till a minimum gap between **15** and Circlip **14** is obtained.
- Using suitable Circlip Pliers remove **14**.
- Remove Adjusting Ring **15**, and Items **16** and **17**.
- Remove Clutch Spring **18**, **18a** or **18b**.
- Assemble in reverse order, ensuring that Clutch Case 2 is tightened to the correct Torque (10Nm) as shown on general assembly 74101-12000(S), page 20.

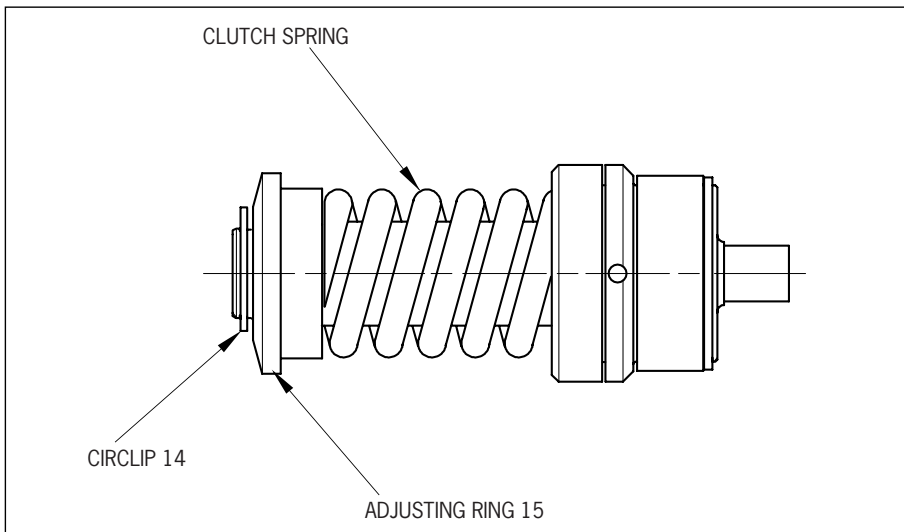


CLUTCH ASSEMBLY PARTS LIST

ITEM	AVDEL PART No.	SUPPLIER PART No.	DESCRIPTION	QTY	ITEM	AVDEL PART No.	SUPPLIER PART No.	DESCRIPTION	QTY
1	74101-12300	465283	CLUTCH ONE SHOT COMPLETE	1	13			SPRING	1
	7410112310	467123	CAM KIT, ON-SHOT LOW SPEED - CONTAINS:			74101-12340	467263	CLUTCH ADJUSTMENT KIT - CONTAINS:	
2			CLUTCH CAM	1	14			CIRCLIP	1
3			BALL	18	15			ADJUSTING RING	1
4			RETAINING SLEEVE	1	16			LOCKING RING	1
5			CIRCLIP	1	17			BALL	1
6			BALL	3		74101-12350	467223	CLUTCH SPRING KIT - 1100 RPM - CONTAINS:	
7			ROLLER	3	14			CIRCLIP	1
8			ROLLER	1	18	74101-12353	465773	CLUTCH SPRING (2.5-7.5 Nm)	1
	74101-12320	467133	SPINDLE ASSY, ONE-SHOT LOW SPEED - CONTAINS:		18a	74101-12351	465783	CLUTCH SPRING (2.0-5.5 Nm)	1
9			SPINDLE	1	18b	74101-12352	476253	CLUTCH SPRING (0.6-2.8 Nm)	1
10			START CAM	1	19	74101-12301	29932	KEY, LOW-SPEED	1
11			PIN	1	20	74101-12302	474833	OUTPUT SPINDLE (NOT SHOWN)	1
	74101-12330	467463	LATCH PIN KIT, LOW SPEED - CONTAINS:		21	74101-12303	475473	CLUTCH CASE (NOT SHOWN)	1
12			LATCH PIN	1					

TO RESET CLUTCH TORQUE

- Ensure the correct coloured/wire diameter Clutch Spring is selected in order to obtain the required torque.
- With a minimum gap set between Adjusting Ring **15** and Circlip **14** and using the Clutch Key (74101-12301), rotate **15** (anti clockwise) until the required number of full turns have been completed to obtain the required Torque as shown in the Table below.
- White numbers on black background indicate Number of turns. Black numbers on white background indicate expected Torque in lbf ins.
- **Immediately after setting clutch check for correct operation and insert installation (number of turns offer a setting guide only).**
- At torque settings above 4 Nm (35lbf/in²) side handles on the tool are recommended. (Refer to Safety Rules page 4)



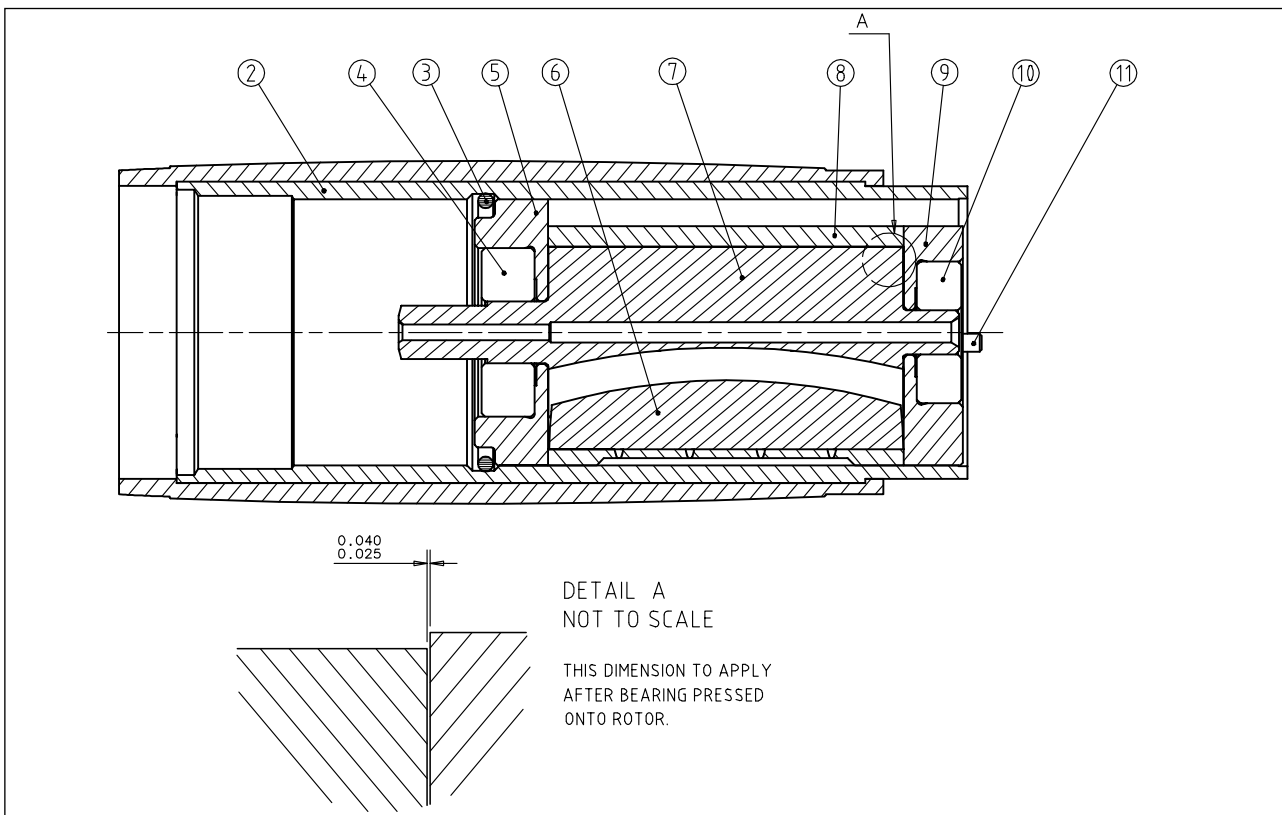
74101 CLUTCH DETAILS																
SPRING No. 74101-*****	SPRING TORQUE lbf.in (Nm)		SPRING COLOUR / WIRE DIA.	N° OF TURNS/lb f ins												
	Min	Max		1	2	3	4	5	6	7	8	9	10	11	12	13
Spring 12352	5.3 (0.6)	24.7 (2.8)	Blue / 2.80mm	4.4	5.8	7.1	8.9	10.6	12.4	14.2	15.9	17.7	19.5	21.2	23.0	24.8
Spring 12351	17.7 (2.0)	48.6 (5.5)	Natural / 3.33mm			18	22	27	31	35	40	44	49			
Spring 12353	22.1 (2.5)	66.3 (7.5)	Natural / 3.45mm				22.1	29.2	36.3	43.4	50.4	57.5	66.4			

MOTOR ASSEMBLY

Item numbers in **bold** refer to illustration.

- Assemble Rear Bearing Housing **9** over rear spigot of Rotor **7**, applying pressure to inner race of Bearing **10** press on to give gap as shown.
- Assemble Blades **6** (5 off) to Rotor and slide Cylinder **8** over assembly.
- Fit Front Bearing Housing **5** over Rotor Front Spigot **7**. Supporting rear rotor spigot of **7** apply pressure to inner race Bearing Front **4**, press on to front spigot of **7**.

Dismantle in reverse order.



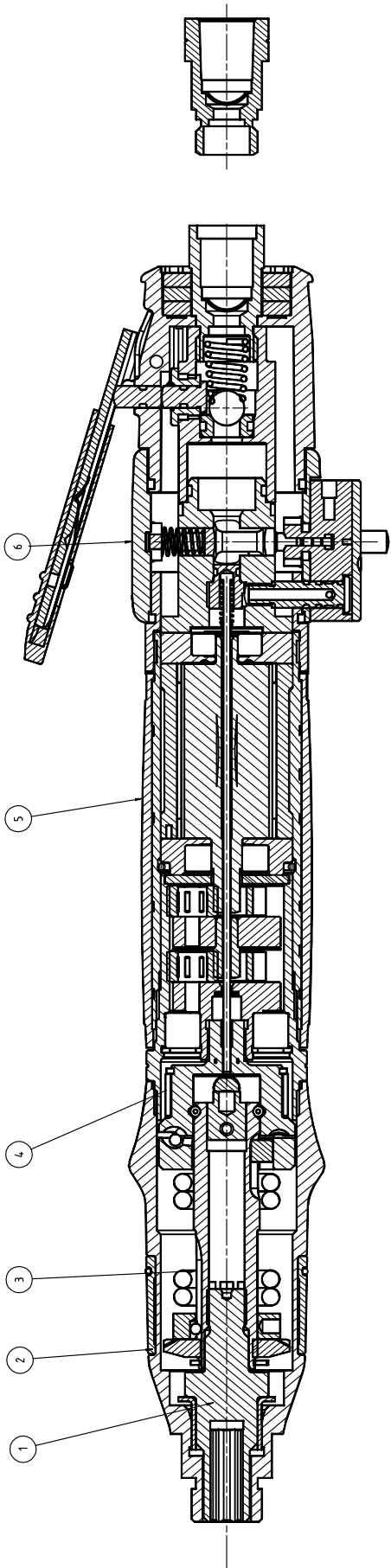
MOTOR ASSEMBLY PARTS LIST				
ITEM	AVDEL PART No.	SUPPLIER PART No.	DESCRIPTION	QTY
1	74101-12500	475913	MOTOR MODULE COMPLETE	1
2	74101-12501	475903	MOTOR CASE	1
3	74101-12502	369163	O RING	1
5	74101-12503	467353	FRONT BEARING HOUSING	1
7	74101-12504	467343	ROTOR	1
8	74101-12505	467333	CYLINDER	1
	74101-12510	467323	MOTOR COMPONENT KIT - CONTAINS:	
3			O RING	1
4			BEARING - FRONT	1
6			ROTOR BLADE	5
10			BEARING - REAR	1
11			PIN	1
	74101-12520	467363	REAR BEARING HOUSING KIT - CONTAINS:	
9			REAR BEARING HOUSING	1
11			PIN	1

WARNING

WHEN ASSEMBLING OR SERVICING OIL FREE MOTOR SMOKING IS PROHIBITED. THE ROTOR BLADES CONTAIN P.T.F.E. AND AT TEMPERATURES ABOVE 300° INHALING THE RESULTANT VAPOUR MAY CAUSE A TEMPORARY ALLERGIC REACTION. CARE SHOULD BE TAKEN WHEN BLOWING OUT P.T.F.E. RESIDUE FROM SINTERED SILENCER. ALWAYS WASH HANDS BEFORE TOUCHING CIGARETTES, PIPES, FOOD ETC.

This page is intentionally blank

General Assembly of Base Tool 74101-12000(S)



Parts List for 74101-12000(S)

TIGHTENING TORQUES			
REF No.	DESCRIPTION	TORQUE (Nm)	HAND
2 TO 4	CLUTCH CASE TO GEARBOX MODULE	10	L/H
4 TO 5	GEAR CASE TO MOTOR MODULE	40	L/H
6 TO 5	CONTROL TOP TO MOTOR MODULE	HAND TIGHT	L/H
-	AIR INLET BOLT TO CONTROL TOP	14	R/H

74101-12000(S) PARTS LIST				
ITEM	AVDEL PART No.	SUPPLIER PART No.	DESCRIPTION	QTY
1	74101-12000	1464504	AUTO-REVERSE NUTSERT TOOL	
2	74101-12001	474833	BIT HOLDER	
3	74101-12303	475473	CLUTCH CASING	
4	74101-12300	465283	CLUTCH MODULE	
5	74101-12400	465193	GEARBOX	
6	74101-12500	475913	MOTOR MODULE	
7	74101-12600	465053	CONTROL TOP MODULE	
	07900-00827	-	TOOL MANUAL (NOT SHOWN)	

Troubleshooting

SYMPTOM	POSSIBLE CAUSE	REMEDY	PAGE REF
Tool reverses before Insert is Placed	Worn thrust bearing or thrust washers	Replace	9
	Dirty insert threads	Change batch of inserts	
	Worn drive screw	Replace	9
	Lack of lubrication on drive screw (Standard Nutserts only)	Lubricate drive screw properly	
	Thrust spring not fitted	Fit thrust spring	9
	Clutch torque setting too low	Adjust to correct setting	15
	Insufficient pressure/volume of air	Check air supply/fittings	5
Tool runs slowly	Insufficient air pressure	Adjust air pressure at base of handle 5 -6.3 bar maximum.	5
	Incorrect bore of hose	Ensure bore of hose is 10mm minimum	7
	Insufficient air volume	Ensure there is no restriction in the air supply or connections	5
	Contaminated air supply	Lubricate as per instructions	11
Tool fails to start	Tool not properly lubricated	Lubricate then depress trigger several times	11
	Restricted air pressure/volume	Ensure there is no restriction in the air supply	5
Tool runs permanently in reverse mode	Insufficient air supply	Adjust air pressure/volume	5
Tool runs permanently in forward mode	Push rods/needle roller missing	Replace where necessary	20
Inserts not pulling up	Torque setting too low	Adjust to correct setting	15
	Insufficient air pressure/volume	Adjust air pressure/volume	5
	Inserts out of grip	Select correct insert	
	Lack of lubrication on insert	Change batch of inserts	
	Lack of lubrication on drive screw (Standard Nutserts only)	Lubricate drive screw correctly	
	Insert thread restricted	Change Inserts	
	Drive screw thread worn	Replace drive screw	9
	Incorrect insert/drive screw	Replace with correct insert/drive screw	9

continued overleaf

Other symptoms or failures should be reported to your local Avdel authorised distributor or repair centre.

Troubleshooting

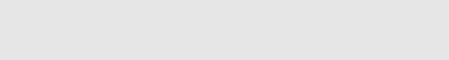
SYMPTOM	POSSIBLE CAUSE	REMEDY	PAGE REF
Standard Nutserts centres falling out	Dirty Nutserts	Clean Nutserts	
	Clutch torque setting too low	Adjust to correct setting	15
	Application thickness below minimum	Change to correct Insert recommended grip	
	Oversize hole in application	Correct hole size in application	
Worn drive screws	Clutch torque setting too high	Adjust to correct setting	15
	Drive screw not lubricated	Lubricate drive screw regularly when using Standard Nutserts	
	Inserts not lubricated	Change batch of inserts	
	Tool not held correctly	Ensure tool is held square to application	
	Incorrect insert/drive screw threads	Replace with correct insert/drive screw	9
	Restricted insert threads	Change batch of inserts	

Other symptoms or failures should be reported to your local Avdel authorised distributor or repair centre.

Declaration of Conformity

We, Avdel UK Limited, Watchmead Industrial Estate, Welwyn Garden City, Hertfordshire, AL7 1LY declare under our sole responsibility that the product:

Model 74101

Serial No. 

to which this declaration relates is in conformity with the following standards:

EN292 part 1 and part 2

ISO 8662 part 1

ISO 3744

ISO PREN792 part 14

EN 60742/0695

EN 50081-1

EN 55014

following the provisions of the Machine Directive 2006/42/EC



A R Dear - Design & Development Manager

Welwyn Garden City - date of issue



**This box contains a power tool which is in conformity with
Machines Directive 2006/42/EC. The 'Declaration of
Conformity' is contained within.**



Since 1922



Avdel[®] iForm[™]

Since 1936

2010



Our Technology, Your Success

AUSTRALIA

Infastech (Australia) Pty Ltd.

891 Wellington Road
Rowville
Victoria 3178
Tel: +61 3 9765 6400
Fax: +61 3 9765 6445
info@infastech.com.au

CANADA

Avdel Canada Limited

1030 Lorimar Drive
Mississauga
Ontario L5S 1R8
Tel: +1 905 364 0664
Fax: +1 905 364 0678
infoAvdel-Canada@infastech.com

CHINA

Infastech (China) Ltd.

RM 1708, 17/F., Nanyang Plaza,
57 Hung To Rd., Kwun Tong
Hong Kong
Tel: +852 2950 0631
Fax: +852 2950 0022
infochina@infastech.com

FRANCE

Avdel France S.A.S.

33 bis, rue des Ardennes
BP4
75921 Paris Cedex 19
Tel: +33 (0) 1 4040 8000
Fax: +33 (0) 1 4208 2450
AvdelFrance@infastech.com

GERMANY

Avdel Deutschland GmbH

Klusriede 24
30851 Langenhagen
Tel: +49 (0) 511 7288 0
Fax: +49 (0) 511 7288 133
AvdelDeutschland@infastech.com

INDIA

Infastech Fastening Technologies

India Private Limited

Plot No OZ-14, Hi Tech SEZ,
SIPCOT Industrial Growth Center,
Oragadam, Sriperumbudur Taluk,
Kanchipuram District,
602105 Tamilnadu
Tel: +91 44 4711 8001
Fax: +91 44 4711 8009
info-in@infastech.com

ITALY

Avdel Italia S.r.l.

Viale Lombardia 51/53
20047 Brugherio (MI)
Tel: +39 039 289911
Fax: +39 039 2873079
vendite@infastech.com

JAPAN

Infastech Kabushiki Kaisha

Center Minami SKY,
3-1 Chigasaki-Chuo, Tsuzuki-ku,
Yokohama-city,
Kanagawa Prefecture
Japan 224-0032
Tel: +81 45 947 1200
Fax: +81 45 947 1205
info@infastech.co.jp

MALAYSIA

Infastech (Malaysia) Sdn Bhd

Lot 63, Persiaran Bunga Tanjung 1,
Senawang Industrial Park
70400 Seremban
Negeri Sembilan
Tel: +606 676 7168
Fax: +606 676 7101
info-my@infastech.com

SINGAPORE

Infastech (Singapore) Pte Ltd.

31 Kaki Bukit Road 3
#05-03/06 Techlink
Singapore, 417818
Tel: +65 6372 5653
Fax: +65 6744 5643
info-sg@infastech.com

SOUTH KOREA

Infastech (Korea) Ltd.

212-4, Suyang-Ri,
Silchon-Eup, Kwangju-City,
Kyunggi-Do, Korea, 464-874
Tel: +82 31 798 6340
Fax: +82 31 798 6342
info@infastech.co.kr

SPAIN

Avdel Spain S.A.

C/ Puerto de la Morcuera, 14
Poligono Industrial Prado Overa
Ctra. de Toledo, km 7,8
28919 Leganés (Madrid)
Tel: +34 91 3416767
Fax: +34 91 3416740
ventas@infastech.com

TAIWAN

Infastech/Tri-Star Limited

No 269-7, Baodong Rd,
Guanmiao Township,
71841 Tainan County,
Taiwan, R.O.C
Tel: +886 6 596 5798 (ext 201)
Fax: +886 6 596 5758
info-tw@infastech.com

UNITED KINGDOM

Avdel UK Limited

Pacific House
2 Swiftfields
Watchmead Industrial Estate
Welwyn Garden City
Hertfordshire AL7 1LY
Tel: +44 (0) 1707 292000
Fax: +44 (0) 1707 292199
enquiries@infastech.com

USA

Avdel USA LLC

614 NC Highway 200 South
Stanfield, North Carolina 28163
Tel: +1 704 888 7100
Fax: +1 704 888 0258
infoAvdel-USA@infastech.com

Manual No.	Issue	Change Note No.	Date
07900-00827	AA	02/219	July 02
	AB	07/176	May 07
	AC	11/072	Mar 11

www.avdel-global.com
www.infastech.com

Autosert[®] (equipment), Avbolt[®], Avdel[®], Avdelmate[®], Avdel TX2000[®], Avdelok[®], Avex[®], Avibulb[®], Avinox[®], Avinut[™], Avlug[®], Avmatic[®], Avplas[®], Avseal[®], Avsert[®], Avtainer[®], Avtronic[®], Briv[®], Bulbex[®], Chobert[®], Eurosert[®], Fastriv[®], Finsert[®], Genesis[®], Grovit[®], Hemlok[®], Hexsert[®], Holding your world together[®], Hydra[®], Interlock[®], Klamp-Tite[®], KlampTite KTR[®], Kvex[®], Maxlok[®], Monobolt[®], Monobulb[®], Neobolt[®], Nutsert[®], Nutsert SQ[®], Portariv[®], Rivmatic[®], Rivscrew[®], Speed Fastening[®], Squaresert[®], Stavex[®], Supersert[®], Thin Sheet Nutsert[®], Titan[®], T-Lok[®], TLR[®], TSN[®], TX2000[®], Versa-Nut[®], Viking[®] and Viking 360[®] are trademarks of Avdel UK Limited. Infastech[™] and Our Technology, Your Success[™] are trademarks of Infastech Intellectual Properties Pte Ltd. The names and logos of other companies mentioned herein may be trademarks of their respective owners. This document is for informational purposes only. Infastech makes no warranties, expressed or implied, in this document. Data shown is subject to change without prior notice as a result of continuous product development and improvement policy. Your local Avdel representative is at your disposal should you need to confirm latest information.