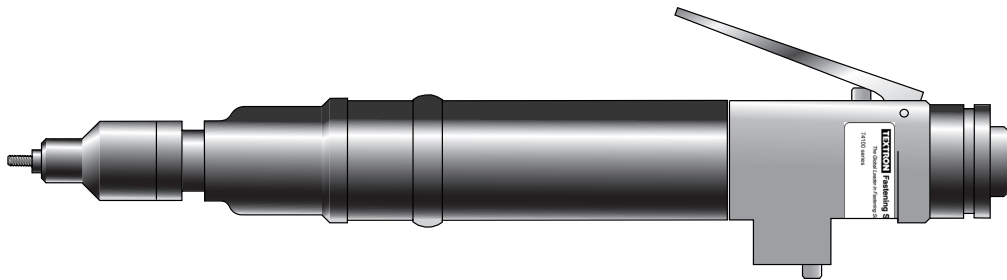




Instruktionshandbok

Översättning av ursprungliga instruktioner



74101

Elverktyg för gängade fästanordningar

INNEHÅLL

Säkerhetsregler	4
Verktygsspecifikation	5
Verktygets dimensioner	5
Avsedd användning	
Val av verktyg	6 & 7
Att börja använda verktyget	
Lufttillförsel	8
Driftsprocedure	8
Kopplingsjustering	9
Tillbehör	9
Munstycksuppsättningar	
Monteringsinstruktioner	10
Underhållsinstruktioner	10
Munstycksuppsättningens komponenter	11 & 12
Underhåll av verktyget	
Dagligt underhåll	13
Underhåll varje vecka	13
Säkerhetsdata (smörjmedel)	14
Underhåll	
Reglerventilsuppsättning	15
Kopplingsuppsättning	16 & 17
Motoruppsättning	18
Allmän montering av basverktyg	20
Dellista	21
Felsökning	22 & 23

Garanti

Avdel installationsværktøjer leveres med 12 måneders garanti mod defekter, som skyldes mangelfulde materialer eller dårlig udførelse af produktet og garantiperioden starter fra leveringsdatoen, som bekræftes på faktura eller følgeseddel.

Garantien gælder for brugeren/køberen, når værktøjet sælges af en autoriseret forhandler og kun såfremt det bruges til det påtænkte formål. Garantien bortfalder, hvis installationsværktøjet ikke efterses, vedligeholdes eller benyttes i overensstemmelse med de instrukser, som findes i instruktions-og servicehåndbøgerne

Kun i tilfælde af defekter eller fejl anerkendt af Avdel påtager Avdel sig at reparere eller udskifte de mangelfulde komponenter.

Denna bruksanvisning måste läsas med speciell uppmärksamhet riktad på följande säkerhetsregler av alla personer som installerar, använder eller underhåller detta verktyg.

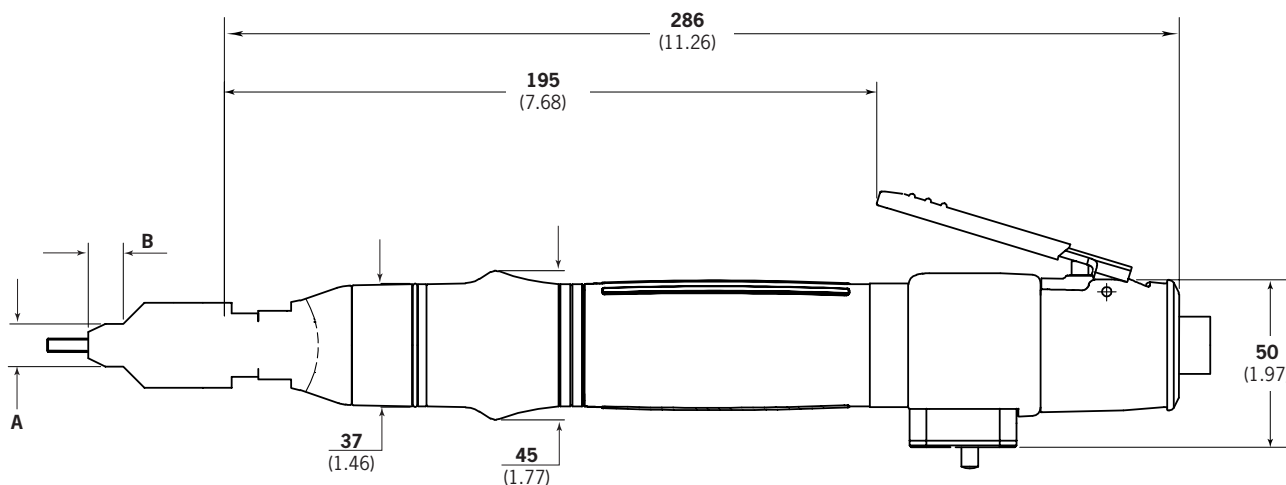
- 1 Använd inte verktyget för andra ändamål än det är avsett för.
- 2 Använd inte annan utrustning tillsammans med detta verktyg än den som rekommenderas och levereras av Avdel UK Limited.
- 3 Eventuella modifikationer som utförs av kunden på verktyget/maskinen, munstycksuppsättningar, tillbehör eller annan utrustning levererad av Avdel UK Limited eller deras representanter är kunden själv helt ansvarig för. Avdel UK Limited ger med glädje råd om föreslagna modifikationer.
- 4 Verktyget/maskinen måste underhållas i säker driftskondition vid alla tidpunkter och inspekteras med regelbundna intervaller för skador och funktion av utbildad, kompetent personal. Eventuell nedmontering skall enbart utföras av personal utbildad i Avdel UK Limited procedurer. Nedmontera ej detta verktyg/maskin utan att först hänvisa till underhållsinstruktionerna. Kontakta Avdel UK Limited angående dina träningsbehov.
- 5 Verktyget/maskinen skall vid alla tidpunkter drivas i enlighet med gällande hälso- och säkerhetsföreskrifter. I Storbritannien gäller "Health and Safety at Work etc. act 1974". Eventuella frågor angående korrekt drift av verktyget/maskinen och operatörens säkerhet skall ställas till Avdel UK Limited.
- 6 De försiktighetsåtgärder som måste observeras när verktyget/maskinen används måste av kunden förklaras för alla operatörer.
- 7 Koppla alltid bort luftledningen från verktygets/maskinens inlopp innan en munstycksutrustning justeras, monteras eller tas bort.
 - Luft under tryck kan orsaka allvarliga skador.
 - Rikta aldrig luft mot dig själv eller någon annan person.
- 8 Använd inte ett verktyg eller en maskin som är riktad mot en person/personer.
- 9 Se till att ventileringshålen inte blockeras eller täcks samt att slangarna alltid är i god kondition.
 - Rörliga slangar kan orsaka allvarliga skador. Kontrollera alltid efter skador eller lösa slangar och fästanordningar.
 - Använd inte snabbkopplingar på verktyget.
- 10 Driftstrycket får ej överstiga 6,3 bar – 94,5 lbf/in².
- 11 Använd ej verktyget utan att ha hela munstycksutrustningen monterad.
- 12 När verktyget används måste både operatören och andra personer i närheten bära skyddsglasögon för att skydda sig mot utstötta fästanordningar, i händelse av att en fästanordning placeras "i tomma intet". Vi rekommenderar att handskar används om arbetsstycket har skarpa kanter eller hörn.
- 13 Var försiktig och undvik att löst sittande kläder, slipsar, långt hår, rengöringstrasor osv fastnar i de rörliga delarna på verktyget. Verktyget ska hållas torrt och rent för bästa möjliga grepp. Använd inte smycken.
- 14 När verktyget bärs från en plats till en annan bör händerna hållas borta från utlösaren/spaken för att undvika att verktyget starter av misstag.
- 15 Skaffa alltid säkert fotfäste eller en stabil position innan verktyget/maskinen används och var uppmärksam på vridmomentet när verktyget används, speciellt när verktyget backas. Håll fast verktyget ordentligt för att motverka vridningen, dock ej för hårt.
 - Sidohandtag rekommenderas vid vridmoment över 4Nm (35 lbf.ins).
- 16 Kontrollera korrekt drift omedelbart efter det att kopplingen justerats.
- 17 Håll händerna borta från den roterande drivskruven och verktygets munstycksände. Om en fästanordning fastnar i drivskruven ska lufttillförseln stängas av och inloppledningen dräneras innan hindret avlägsnas.
- 18 Verktyget är ej isolerat elektriskt.
- 19 Verktyget är inte utformat för användning i antändbara eller explosiva omgivningar.

Specifikationer

VERKTYGSSPECIFIKATIONER

Luftryck	Minimum - Maximum	4-6,13 bar (60-94,5 lbf/in ²)
Fri krävd luftvolym	@ 6,3 bar / 94 lbf/in ²	8,7 liter/sek
Motorvarvtal	@ 75 lb/ in ² minimum	1100 vpm (medurs)
Cykeltid	Ca.	3 sekunder
Ljudnivå		73 dB(A)
Vikt	Utan munstycksutrustning	1,05 kg (2,37 lb)
Vibration	Mindre än	2,5 m/s ² (8 ft/s ²)

VERKTYGETS DIMENSIONER



Dimensionerna som visas i **fet stil** är i millimeter. Andra dimensioner i tum

Avsedd användning

Det pneumatiska verktyget 74101 är utformat att placera Avdel® gängade fästanordningar på hög hastighet vilket gör det idealiskt för satsproduktion eller löpande bandtillverkning för ett brett urval olika tillämpningar inom alla industrier.

Använd urvalstabellen nedan för att välja ett komplett verktyg som levereras med korrekt munstycksuppsättning (ej monterad) för den gängade fästanordningen som valts. Dimensionerna "A" och "B" hjälper dig att dig att avgöra åtkomsten till arbetet.

Det går även möjligt att beställa enbart basverktyget (delnummer 74101-12000). För detaljer om munstycksuppsättningar, se sidorna 11 och 12.

VAL AV VERKTYG

74101 VAL AV VERKTYG											
FÄSTANORDNINGENS NAMN och SERIE	DIAMETER / GÅNGANS FORM	VRIDMOMENT (lbf ins)	OINSTÄLLD KOPPLING DELNR.			MUNSTYCKE (se ritningen på sidan 53 för A & B)				FULLSTÄNDIGT VERTYG DELNR. 74101-****	MUNSTYCK- SUPPSÄTT- NINGENS NUMMER
			74101-****	74101-****	74101-****	A (mm)	B (mm)	A (in)	B (in)		
TUNN PLÅT NUTSERT® (9650)	3/16 BSW	30 - 35		-12351		13	10	1/2	13/32	-01016	07556-09916
	1/4 BSW	35 - 40			-12353	13	13.5	1/2	17/32	-01018	07556-09918
	5/16 BSW	50 - 55			-12353	14	14	9/16	9/16	-01010	07443-09810
	1/4 BSF	35 - 40			-12353	13	13.5	1/2	17/32	-01028	07556-09928
	5/16 BSF	50 - 55			-12353	14	14	9/16	9/16	-01020	07443-09920
	4 UNC	7 - 9	-12352			13	11	1/2	7/16	-01054	07556-09954
	6 UNC	16 - 18	-12352			13	11	1/2	7/16	-01056	07556-09956
	8 UNC	16 - 18	-12352			13	12	1/2	15/32	-01058	07556-09958
	10 UNC	30 - 35		-12351		13	10	1/2	13/32	-01050	07556-09950
	4 UNF	7 - 9	-12352			13	11	1/2	7/16	-01074	07556-09974
	6 UNF	16 - 18	-12352			13	11	1/2	7/16	-01076	07556-09976
	8 UNF	16 - 18	-12352			13	12	1/2	15/32	-01078	07556-09978
	10 UNF	30 - 35		-12351		13	10	1/2	13/32	-01070	07556-09970
	1/4 UNC	35 - 40			-12353	13	13.5	1/2	17/32	-01048	07556-09948
	5/16 UNC	50 - 55			-12353	14	14	9/16	9/16	-01040	07443-09940
	1/4 UNF	35 - 40			-12353	13	13.5	1/2	17/32	-01068	07556-09968
	5/16 UNF	50 - 55			-12353	14	14	9/16	9/16	-01060	07443-09960
	6 BA	7 - 9	-12352			13	11	1/2	7/16	-01036	07556-09936
	4 BA	16 - 18	-12352			13	11	1/2	7/16	-01034	07556-09934
	2 BA	30 - 35		-12351		13	17	1/2	21/32	-01032	07556-09932
0 BA	35 - 40			-12353	13	11	1/2	7/16	-01030	07556-09930	
M3	7 - 9	-12352			13	11	1/2	7/16	-01083	07556-09983	
M4	16 - 18	-12352			13	11	1/2	7/16	-01084	07556-09984	
M5	30 - 35		-12351		13	10	1/2	13/32	-01085	07556-09985	
M6	35 - 40			-12353	13	13.5	1/2	17/32	-01086	07556-09986	
M8	50 - 55			-12353	14	14	9/16	9/16	-01088	07443-07556	
SUPERSERT® (FBOO)	8 UNC	20 - 25		-12351		13	10	1/2	13/32	-02058	07552-09558
	10 UNC	30 - 35		-12351		13	12	1/2	15/32	-02050	07552-09550
	8 UNF	20 - 25		-12351		13	10	1/2	13/32	-02078	07552-09578
	10 UNF	30 - 35		-12351		13	12	1/2	15/32	-02070	07552-09570
	1/4 UNC	45 - 50			-12353	13	15	1/2	19/32	-02048	07552-09548
	1/4 UNF	45 - 50			-12353	13	15	1/2	19/32	-02068	07552-09568
	M3	16 - 18	-12352			13	19	1/2	3/4	-02083	07552-09583
	M4	20 - 25		-12351		13	17	1/2	21/32	-02084	07552-09584
	M5	30 - 35		-12351		13	11	1/2	7/16	-02085	07552-09585
	M6	45 - 50			-12353	13	15	1/2	19/32	-02086	07552-09586

Tabellen för val av verktyg fortsätter på nästa sida

För inställning av koppling och identifiering av fjäderns färg/ledningsdiameter, se sidan 17.

Avsedd användning

VAL AV VERKTYG (fortsättning)

74101 VAL AV VERKTYG											
FÄSTANORDNINGENS NAMN och SERIE	DIAMETER / GÅNGANS FORM	VRIDMOMENT (lbf ins)	OINSTÄLLD KOPPLING DELNR.			MUNSTYCKE (se ritningen på sidan 53 för A & B)				FULLSTÄNDIGT VERTYG DELNR. 74101-****	MUNSTYCK- SUPPSÄTT- NINGENS NUMMER
			74101-****	74101-****	74101-****	A (mm)	B (mm)	A (in)	B (in)		
L/F HEXSERT® (9498)	M4	16 - 18	-12352			13	10	1/2	13/32	-04084	07556-09184
	M5	30 - 35		-12351		13	10	1/2	13/32	-03085	07557-09285
	M6	35 - 40			-12353	14	12	9/16	15/32	-04086	07556-09186
L/F TUNN PLÅT NUTSERT® (9698)	M4	16 - 18	-12352			13	10	1/2	13/32	-04084	07556-09184
	M5	30 - 35		-12351		13	12	1/2	15/32	-04085	07556-09185
	M6	35 - 40			-12353	13	15	1/2	19/32	-04086	07556-09186
HEXSERT® (9498)	M4	16 - 18	-12352			13	12	1/2	15/32	-06084	07556-09284
	M5	30 - 35		-12351		13	12	1/2	15/32	-06085	07556-09285
	M6	40 - 45			-12353	16	14	5/8	9/16	-06086	07556-09286
	M8	50 - 55			-12353	16	15	5/8	19/32	-06088	07443-09288
NUTSERT® SQ	M5	30 - 35		-12351		10	13	13/32	1/2	-07085	07528-07085
	M6	40 - 45			-12353	13	15	1/2	19/32	-04086	07556-09186
STANDARD NUTSERT®	3/16 BSW	20 - 25		-12351		13	12	1/2	15/32	-00016	07556-09816
	1/4 BSW	25 - 30		-12351		13	15	1/2	19/32	-00018	07566-09818
	5/16 BSW	40 - 45			-12353	14	14	9/16	9/16	-00010	07443-09810
	3/8 BSW	50 - 55			-12353	16	10	5/8	13/32	-00012	07443-09812
	1/4 BSF	25 - 30		-12351		13	15	1/2	19/32	-00028	07556-09828
	5/16 BSF	40 - 45			-12353	14	14	9/16	9/16	-00020	07443-09820
	3/8 BSF	50 - 55			-12353	16	10	5/8	13/32	-00022	07443-09822
	4 UNC	5 - 7	-12352			13	12	1/2	15/32	-00054	07556-09854
	6 UNC	9 - 11	-12352			13	12	1/2	15/32	-00056	07556-09856
	8 UNC	13 - 15	-12352			13	10	1/2	13/32	-00058	07556-09858
	10 UNC	20 - 25		-12351		13	12	1/2	15/32	-00050	07556-09850
	6 UNF	9 - 11	-12352			13	12	1/2	15/32	-00076	07556-09876
	8 UNF	13 - 15	-12352			13	10	1/2	13/32	-00078	07556-09878
	10 UNF	20 - 25		-12351		13	12	1/2	15/32	-00070	07556-09870
	1/4 UNC	25 - 30		-12351		13	15	1/2	19/32	-00048	07556-09848
	5/16 UNC	40 - 45			-12353	14	14	9/16	9/16	-00040	07443-09840
	3/8 UNC	50 - 55			-12353	16	10	5/8	13/32	-00042	07443-09842
	1/4 UNF	25 - 30		-12351		13	15	1/2	19/32	-00068	07556-09868
	5/16 UNF	40 - 45			-12353	14	14	9/16	9/16	-00060	07443-09860
	3/8 UNF	50 - 55			-12353	16	10	5/8	13/32	-00062	07443-09862
	6 BA	5 - 7	-12352			13	12	1/2	15/32	-00036	07556-09836
	4 BA	9 - 11	-12352			13	12	1/2	15/32	-00034	07556-09834
	2 BA	20 - 25		-12351		13	12	1/2	15/32	-00032	07556-09832
	0 BA	25 - 30		-12351		13	12	1/2	15/32	-00030	07556-09830
	M3	5 - 7	-12352			13	12	1/2	15/32	-00083	07556-09883
	M4	13 - 15	-12352			13	10	1/2	13/32	-00084	07556-09884
	M5	20 - 25		-12351		13	12	1/2	15/32	-00085	07556-09885
	M6	25 - 30		-12351		13	15	1/2	19/32	-00086	07556-09886
	M8	40 - 45			-12353	14	14	9/16	9/16	-00088	07443-09888
	M10	50 - 55			-12353	16	12	5/8	15/32	-00080	07443-09880

För inställning av koppling och identifiering av fjäderns färg/ledningsdiameter, se sidan 17.

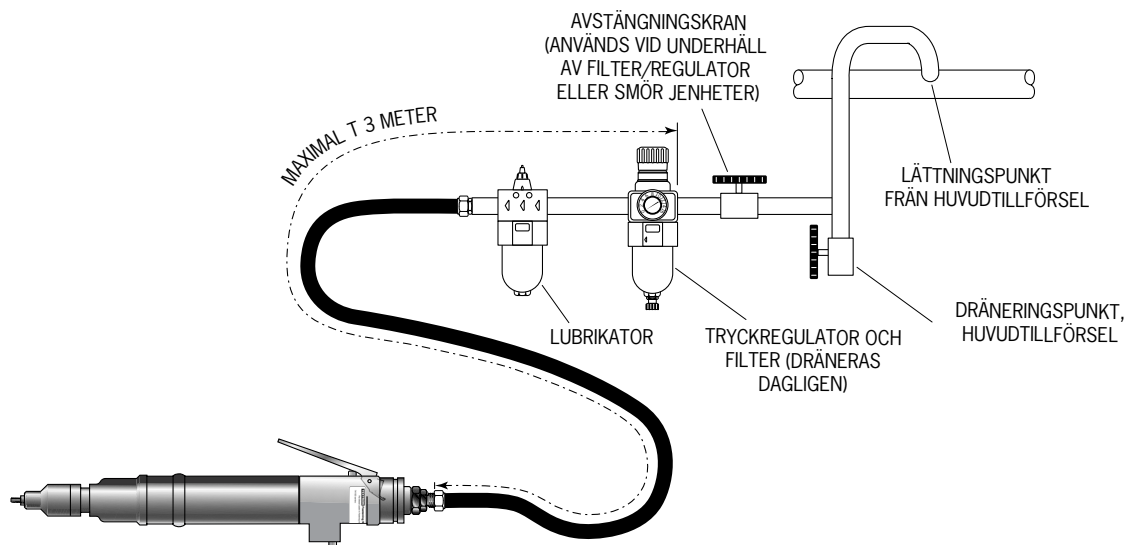
Att börja använda verktyget

LUFTTILLFÖRSEL

Alla verktyg drivs med tryckluft vid ett optimalt tryck på 5,5 bar. Vi rekommenderar att tryckregulatorer och automatiska oljnings-/filtreringssystem används på huvudtillförseln. För att garantera maximalt driftsliv och minimalt underhåll av verktyget bör de monteras inom 3 meter från verktyget (se diagrammet nedan).

Lufttillförselledningarna bör ha ett minimalt arbets- och effektivtryckvärde av 150% av det tryck som maximalt produceras i systemet eller 10 bar, beroende på vilket som är högst. Luftslangarna skall vara oljebeständiga, ha en friktionsfast utsida och vara armerade om driftsförhållandena är sådana att slangarna kan skadas. Alla luftslangar **MÅSTE** ha en minimal håldiameter på 6,4 millimeter eller 1/4 tum.

Läs den dagliga serviceinformationen på sid 13.



DRIFTSPROCEDUR

VIKTIGT

När Nutserts av standardtyp placeras ska verktygets drivskruv smörjas efter var 25:e placering. Detta utförs bäst genom att torka drivskruven med en svamp indränkt med STP Lubricant delnummer 07992-00013.

ALTERNATIV 1

- Kontrollera att rätt munstycksutrustning är monterad.
- Anslut verktyget till lufttillförseln.
- Placera fästansordningen i det förberedda hålet i arbetsstycket.
- För in verktygets drivskruv i fästansordningen.
- Tryck in spaken. Drivskruven skruvas in i fästansordningen, knäcker den och backar sedan automatiskt ut.

ALTERNATIV 2

- Kontrollera att rätt munstycksutrustning är monterad.
- Anslut verktyget till lufttillförseln.
- Skruva först fast fästansordningens fläns på verktygets drivskruv.
- Med fästansordningen på verktyget, för in den i det förberedda hålet i arbetsstycket.
- Tryck in spaken. Drivskruven skruvas in i fästansordningen, knäcker den och backar sedan automatiskt ut.

Att börja använda verktyget

KOPPLINGSJUSTERING

Kopplingen levereras oinställd.

Rätt kopplingsinställning är nödvändig för att tillse optimal deformation av fästansordningen. Om fästansordningen inte deformeras tillräckligt (kopplingens vridmoment är för lågt) kommer den att sitta löst i arbetsstycket. Om fästansordningen deformeras för mycket (kopplingens vridmoment är för högt) kommer gängorna att deformeras och drivskruven utsätts för förslitning vilket kan leda till sprickor.

För detaljer hur kopplingen justeras, se kopplingens underhållsanvisningar på sid 17.

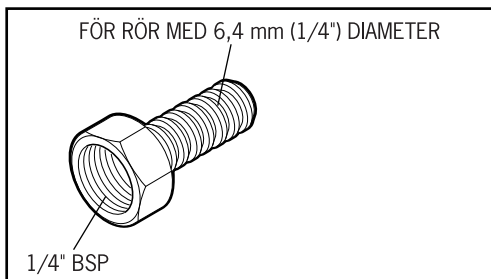
Obs: Det kan innebära att kopplingsfjäders måste bytas.

TILLBEHÖR

Två olika tillbehör finns tillgängliga för anslutning till lufttillförseln:

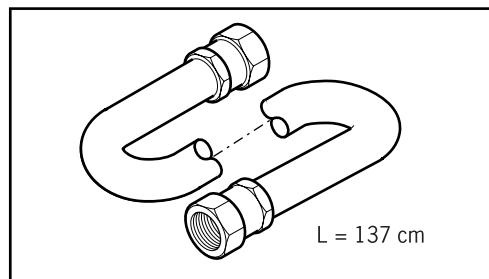
Slangkoppling

delnr. 07005-00276



Slanguppsättning

delnr. 07008-000324



Munstycksuppsättningar

Munstycksuppsättningar är speciellt utformade för en viss storlek och typ av fästordning.

Det är viktigt att rätt munstycksuppsättning monteras innan verktyget används. Genom att känna till det ursprungliga, kompletta verktygets delnummer eller detaljerna om fästordningen som ska placeras kan du beställa en ny, komplett munstycksuppsättning med användning av urvalstabellen på sidorna 6 och 7.

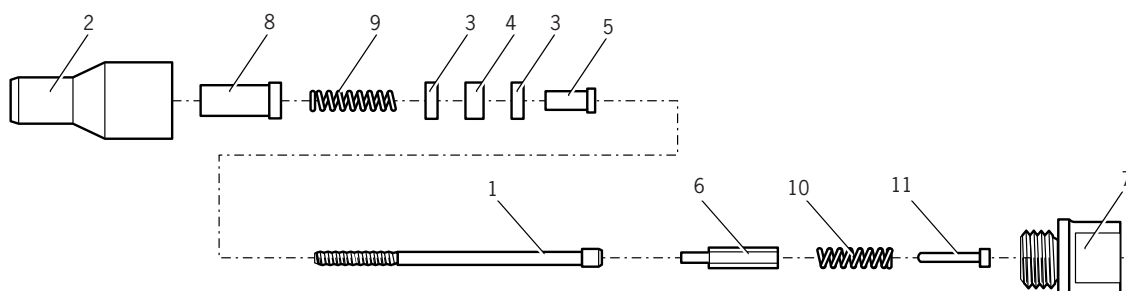
MONTERINGSINSTRUKTIONER

VIKTIGT

Lufttillförseln måste kopplas bort när munstycksuppsättningar monteras eller tas bort om inte annat speciellt anges.

Innan munstycksuppsättningen monteras, kontrollera att kopplingen på verktyget är inställd på rätt vridmoment för fästordningen som ska placeras. (Vridmomentvärden anges på sid 6 och 7.)

- Om tillämpligt, för in hylsa **8** och tryckfjäder **9** i munstyckshus **2**.
- Stryk på högtrycksfett (t.ex. Shell Alvania E.P.I.) på tryckbrickorna **3** och trycklager **4** och placera dem i den ordning som visas nedan i munstyckshuset **2**.
- Om tillämpligt, montera mellanlägg **5** i tryckbrickorna och trycklagren.
- För in drivskruv **1** i ovannämnda uppsättning.
- Montera drivaxel **6** i det sexkantiga hålet på drivskruvens huvud.
- För in stopp **11** och fjäder **10** i basverktygets främre del.
- Skruva in adaptor **7** i kopplingshuset på basverktyget (vänster gängad).
- Håll munstycksuppsättningen mot adaptorn. Drivskruven måste vridas för hand för att rikta in sexkanten på drivaxeln **6** med det sexkantiga hålet på basverktygets främre käft.
- Skruva fast munstyckshuset **2** på adaptor **7** och dra åt med en skruvnyckel (vänster gängad).



UNDERHÅLLSINSTRUKTIONER

Munstycksuppsättningar bör underhållas varje vecka.

- Ta bort den kompletta munstycksuppsättningen genom att utföra rutinen i "Monteringsanvisningar" i omvänd ordning.
- Slitna eller skadade delar ska bytas ut.
- Kontrollera speciellt förslitningen på drivskruven, tryckbrickorna och trycklagret.
- Smörj tryckbrickor och trycklager med högtrycksfett (t.ex. Shell Alvania E.P.I.)
- Kontrollera att fjädrarna inte är deformerade.
- Montera ihop i enlighet med monteringsanvisningarna.

Munstycksuppsättningar

MUNSTYCKSUPPSÄTTNINGENS KOMPONENTER

Tabellen nedan visar alla munstycksuppsättningar som finns tillgängliga. Varje munstycksuppsättning består av en unik uppsättning komponenter som kan beställas separat. Komponentnumren hänvisar till texten och illustrationen på motstående sida. Vi rekommenderar att vissa artiklar finns på lager eftersom de behöver bytas regelbundet. Läs underhållsinstruktionerna för munstycksuppsättningar på motstående sida ordentligt. Alla munstycksuppsättningar inkluderar även fjäder **10** delnummer 07430-08202 och stopp **11** delnummer 07430-08203.

MUNSTYCKSUPPS	1	2	3	4	5	6	7	8	9
07443-09288	07001-00084	07522-08988	07007-00081	07007-00078	07443-03110	07430-01808	07443-08002	07522-08902	07154-03092
07443-09810	07001-00076	07443-06110	07007-00081	07007-00078	07443-03110	07430-01110	07443-08002	-	-
07443-09812	07001-00099	07443-06112	07007-00081	07007-00078	-	07430-01112	07443-08002	-	-
07443-09820	07001-00077	07443-06110	07007-00081	07007-00078	07443-03110	07430-01110	07443-08002	-	-
07443-09822	07001-00098	07443-06112	07007-00081	07007-00078	-	07430-01112	07443-08002	-	-
07443-09840	07001-00078	07443-06110	07007-00081	07007-00078	07443-03110	07430-01110	07443-08002	-	-
07443-09842	07001-00106	07443-06112	07007-00081	07007-00078	-	07430-01112	07443-08002	-	-
07443-09860	07001-00079	07443-06110	07007-00081	07007-00078	07443-03110	07430-01110	07443-08002	-	-
07443-09862	07001-00105	07443-06112	07007-00081	07007-00078	-	07430-01112	07443-08002	-	-
07443-09880	07001-00100	07443-06810	07007-00082	07007-00079	-	07430-01810	07443-08003	-	-
07443-09888	07001-00084	07443-06110	07007-00081	07007-00078	07443-03110	07430-01808	07443-08002	-	-
07443-09910	07001-00076	07443-08805	07007-00081	07007-00078	07443-03110	07430-01110	07443-08002	-	-
07443-09920	07001-00077	07443-08805	07007-00081	07007-00078	07443-03110	07430-01110	07443-08002	-	-
07443-09940	07001-00078	07443-08805	07007-00081	07007-00078	07443-03110	07430-01110	07443-08002	-	-
07443-09960	07001-00079	07443-08805	07007-00081	07007-00078	07443-03110	07430-01110	07443-08002	-	-
07443-09988	07001-00084	07443-08805	07007-00081	07007-00078	07443-03110	07430-01808	07443-08002	-	-
07528-07085	07001-00256	07557-08985	07007-00080	07007-00077	07521-08808	07521-08806	07443-08001	-	-
07552-09548	07001-00336	07552-07704	07007-00080	07007-00077	-	07522-08801	07443-08001	-	-
07552-09550	07001-00300	07552-07706	07007-00080	07007-00077	07521-08808	07521-08803	07443-08001	-	-
07552-09568	07001-00110	07552-07704	07007-00080	07007-00077	-	07522-08801	07443-08001	-	-
07552-09570	07001-00301	07552-07706	07007-00080	07007-00077	07521-08808	07521-08803	07443-08001	-	-
07552-09578	07001-00319	07552-07701	07007-00080	07007-00077	07521-08809	07521-08804	07443-08001	-	-
07552-09583	07001-00325	07552-07709	07007-00080	07007-00077	07520-08803	07520-08802	07443-08001	-	-
07552-09584	07001-00326	07552-07705	07007-00080	07007-00077	07521-08810	07521-08805	07443-08001	-	-
07552-09585	07001-00256	07552-07702	07007-00080	07007-00077	07521-08808	07521-08806	07443-08001	-	-
07552-09586	07001-00337	07552-07703	07007-00080	07007-00077	-	07522-08802	07443-08001	-	-
07552-09588	07001-00084	07552-07710	07007-00081	07007-00078	07443-03110	07430-01808	07443-08002	-	-
07556-09184	07001-00326	07552-06804	07007-00080	07007-00077	07521-08810	07521-08805	07443-08001	07552-08804	07440-08002
07556-09185	07001-00256	07552-06805	07007-00080	07007-00077	07521-08808	07521-08806	07443-08001	07552-08805	07440-08002
07556-09186	07001-00337	07552-06806	07007-00080	07007-00077	-	07522-08802	07443-08001	07552-08806	07150-00403
07556-09284	07001-00326	07521-08984	07007-00080	07007-00077	07521-08810	07521-08805	07443-08001	07521-08901	07440-08002
07556-09285	07001-00256	07521-08985	07007-00080	07007-00077	07521-08808	07521-08806	07443-08001	07521-08902	07440-08002
07556-09286	07001-00337	07522-08986	07007-00080	07007-00077	-	07522-08802	07443-08001	07522-08901	07150-00504
07556-09816	07001-00320	07440-06805	07007-00080	07007-00077	07521-08808	07521-08803	07443-08001	-	-
07556-09818	07001-00334	07443-06108	07007-00080	07007-00077	-	07522-08801	07443-08001	-	-
07556-09828	07001-00333	07443-06108	07007-00080	07007-00077	-	07522-08801	07443-08001	-	-
07556-09830	07001-00335	07443-06108	07007-00080	07007-00077	07521-08801	07522-08801	07443-08001	-	-
07556-09832	07001-00321	07440-06805	07007-00080	07007-00077	07521-08808	07521-08803	07443-08001	-	-
07556-09834	07001-00315	07440-06304	07007-00080	07007-00077	07521-08807	07521-08802	07443-08001	-	-
07556-09836	07001-00276	07440-06306	07007-00080	07007-00077	07520-08803	07520-08801	07443-08001	-	-
07556-09848	07001-00336	07443-06108	07007-00080	07007-00077	-	07522-08801	07443-08001	-	-
07556-09850	07001-00300	07440-06805	07007-00080	07007-00077	07521-08808	07521-08803	07443-08001	-	-
07556-09854	07001-00313	07440-06306	07007-00080	07007-00077	07520-08803	07520-08801	07443-08001	-	-
07556-09856	07001-00316	07440-06304	07007-00080	07007-00077	07521-08807	07521-08802	07443-08001	-	-
07556-09858	07001-00318	07440-06508	07007-00080	07007-00077	07521-08809	07521-08804	07443-08001	-	-
07556-09868	07001-00110	07440-06108	07007-00080	07007-00077	-	07522-08801	07443-08001	-	-
07556-09870	07001-00301	07440-06805	07007-00080	07007-00077	07521-08808	07521-08803	07443-08001	-	-
07556-09876	07001-00317	07440-06304	07007-00080	07007-00077	07521-08807	07521-08802	07443-08001	-	-
07556-09878	07001-00319	07440-06508	07007-00080	07007-00077	07521-08809	07521-08804	07443-08001	-	-
07556-09883	07001-00325	07440-06308	07007-00080	07007-00077	07520-08803	07520-08802	07443-08001	-	-
07556-09884	07001-00326	07440-06508	07007-00080	07007-00077	07521-08810	07521-08805	07443-08001	-	-
07556-09885	07001-00256	07440-06805	07007-00080	07007-00077	07521-08808	07521-08806	07443-08001	-	-
07556-09886	07001-00337	07440-06108	07007-00080	07007-00077	-	07522-08802	07443-08001	-	-

Tabellen över munstycksuppsättningar fortsätter på nästa sida

Munstycksuppsättningar

MUNSTYCKSUPPS	1	2	3	4	5	6	7	8	9
07556-09916	07001-00320	07440-08805	07007-00080	07007-00077	07521-08808	07521-08803	07443-08001	-	-
07556-09918	07001-00334	07551-08803	07007-00080	07007-00077	-	07522-08801	07443-08001	-	-
07556-09928	07001-00333	07551-08805	07007-00080	07007-00077	-	07522-08801	07443-08001	-	-
07556-09930	07001-00335	07551-08802	07007-00080	07007-00077	-	07522-08801	07443-08001	-	-
07556-09932	07001-00321	07552-08816	07007-00080	07007-00077	07521-08808	07521-08803	07443-08001	-	-
07556-09934	07001-00315	07440-08804	07007-00080	07007-00077	07521-08807	07521-08802	07443-08001	07521-08801	07440-08002
07556-09936	07001-00276	07440-08803	07007-00080	07007-00077	07520-08803	07520-08801	07443-08001	07440-08003	07440-08002
07556-09948	07001-00336	07551-08803	07007-00080	07007-00077	-	07522-08801	07443-08001	-	-
07556-09950	07001-00300	07440-08805	07007-00080	07007-00077	07521-08808	07521-08803	07443-08001	-	-
07556-09954	07001-00313	07440-08803	07007-00080	07007-00077	07520-08803	07521-08801	07443-08001	-	-
07556-09956	07001-00316	07440-08804	07007-00080	07007-00077	07521-08807	07521-08802	07443-08001	-	-
07556-09958	07001-00318	07440-08808	07007-00080	07007-00077	07521-08809	07521-08804	07443-08001	-	-
07556-09968	07001-00110	07551-08803	07007-00080	07007-00077	-	07522-08801	07443-08001	-	-
07556-09970	07001-00301	07440-08805	07007-00080	07007-00077	07521-08808	07521-08803	07443-08001	-	-
07556-09974	07001-00314	07440-08803	07007-00080	07007-00077	07520-08803	07520-08801	07443-08001	-	-
07556-09976	07001-00317	07440-08804	07007-00080	07007-00077	07521-08807	07521-08802	07443-08001	-	-
07556-09978	07001-00319	07440-08808	07007-00080	07007-00077	07521-08809	07521-08804	07443-08001	-	-
07556-09983	07001-00325	07440-08803	07007-00080	07007-00077	07520-08803	07520-08802	07443-08001	-	-
07556-09984	07001-00326	07552-08817	07007-00080	07007-00077	07521-08810	07521-08805	07443-08001	-	-
07556-09985	07001-00256	07440-08805	07007-00080	07007-00077	07521-08808	07521-08806	07443-08001	-	-
07556-09986	07001-00337	07551-08802	07007-00080	07007-00077	-	07522-08802	07443-08001	-	-
07557-09285	07001-00256	07557-08901	07007-00080	07007-00077	07521-08808	07521-08806	07443-08001	07557-08902	07440-08002

Underhåll av verktyget

Regelbundet underhåll och en genomgående inspektion bör utföras årligen eller var 20000:e cykel, beroende på vilket som inträffar först.

VIKTIGT

Arbetsgivaren ansvarar för att instruktioner angående verktygets underhåll meddelas berörd personal. Användaren ska inte utföra underhåll eller reparationer av verktyget om denne inte är korrekt utbildad.

DAGLIGT UNDERHÅLL

- Dagligen, innan användning eller när verktyget först tas i bruk, ska några få droppar ren, lätt smörjolja droppas in i verktygets luftinlopp om en lubrikator inte är monterad på lufttillförseln. Om verktyget är i kontinuerlig drift ska luftslangen kopplas bort från huvudlufttillförseln och verktyget smörjas varannan eller var tredje timme.
- Kontrollera efter luftläckor. Om skadade, ska slangar och kopplingar bytas ut.
- Om tryckregulatorn saknar filter ska luftledningen evakueras för att avlägsna ansamlad smuts eller vatten innan luftslangen ansluts till verktyget. Om ett filter är monterat ska det dräneras.
- Kontrollera att rätt munstycksuppsättning är vald.
- Inspektera drivskruven i munstycksuppsättningen för tecken på förslitning eller skador. Byt ut den om sådana upptäcks.

UNDERHÅLL VARJE VECKA

- Demontera munstycksuppsättningen helt och utför underhåll på den (se instruktionerna på sid 10).
- Smörj kopplingsfjäders med högtrycksfett (t.ex. Shell Alvania EPI).
- Kontrollera kopplingens vridmomentsinställning (se rutinen för justering av kopplingen på sid 17).
- Kontrollera efter luftläckor i luftmatarslangen och fästanordningar.

MOLY LITIUM-FETT EP 3753 SÄKERHETSDATA

För smörjning av interna verktygsdelar andra än de beskrivits ovan, använd Moly Litium-fett EP3753 (delnummer 07992-00020)

Första hjälpen

HUD:

Eftersom fettet är helt vattenbeständigt är det bäst att det avlägsnas med ett godkänt emulgerande hudrengöringsmedel.

FÖRTÄRING:

Tillse att personen dricker 30ml magnesiumhydroxidsuspension, helst tillsammans med en kopp mjölk.

ÖGON:

Irriterande men ej skadligt. Skölj med vatten och sök läkarhjälp.

Brand

FLAMPUNKT: Över 220°C.

Ej klassificerat som antändbart.

Lämpligt släckningsmedel: CO₂, Halon eller vattenspray om det sköts av en erfaren operatör.

Miljö

Skrapa upp för förbränning eller avyttring på en godkänd plats.

Hantering

Använd barriärkräm eller oljebeständiga handskar.

Förvaring

Borta från värme och oxideringsmedel

Underhåll

Var 20000:e cykel bör verktyget helt demonteras och delar bör bytas ut om de är slitna eller skadade eller om ett byte rekommenderas. Alla 'O'-ringar och tätningar bör bytas ut och smörjas med Moly Litium-fett EP 3753 innan montering.

V I K T I G T

Säkerhetsanvisningar finns på sid 4

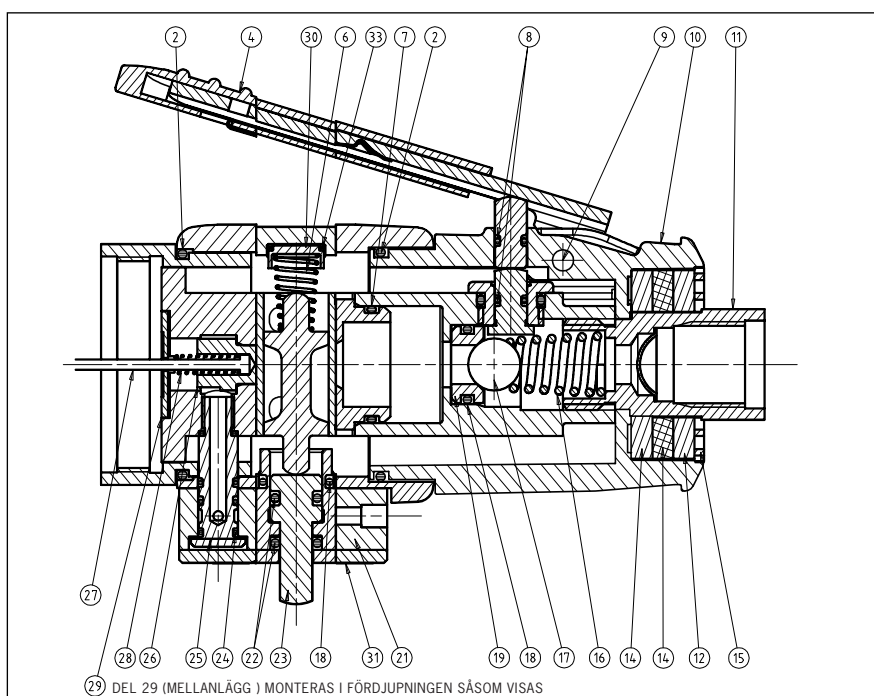
**Arbetsgivaren ansvarar för att instruktioner angående verktygets underhåll meddelas berörd personal.
Användaren ska inte utföra underhåll eller reparationer av verktyget om denne inte är korrekt utbildad.**

Luftledningen måste kopplas bort innan service eller nedmontering påbörjas om inte annat särskilt anges.

Det rekommenderas att nedmontering sker under rena förhållanden.

Innan verktyget demonteras är det nödvändigt att ta bort munstycksuppsättningen. För enkla demonteringsanvisningar, se avsnittet om munstycksuppsättningar, sidan 10.

REGLERVENTILSUPPSÄTTNING



DELLISTA FÖR REGLERVENTILSUPPSÄTTNING

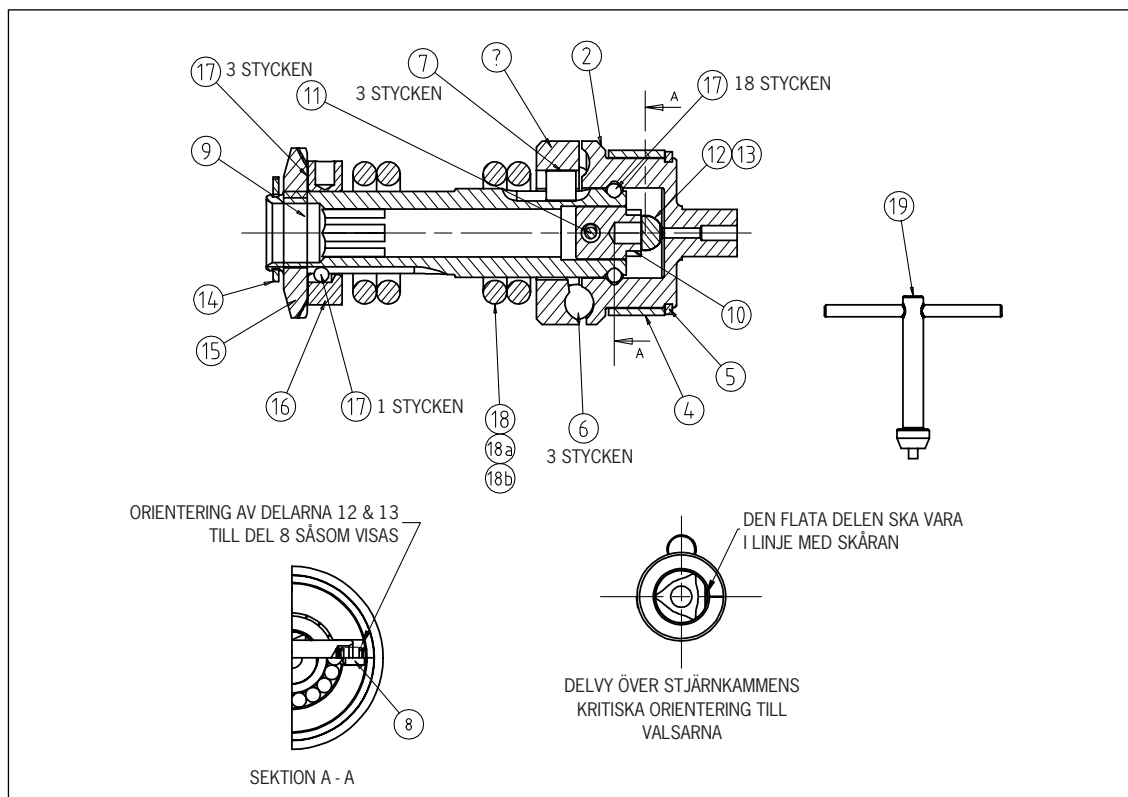
RESERV- DELAR	AVDEL DELNR.	LEVERANTÖRENS DELNR.	BESKRIVNING	ANTAL	RESERV- DELAR	AVDEL DELNR.	LEVERANTÖRENS DELNR.	BESKRIVNING	ANTAL
1	74101-12600	465053	STYRTOPPSMODUL - KOMPLETT	1	24			O-RING	4
	74101-12610	467433	STARTVENTILSSATS (SPAK) - INNEHÅLLER:		25			ÖVERFÖRINGSBULT	1
7			O-RING	2	26			VENTIL - AUTOMATISK BACK	1
8			O-RING	1	27			TRYCKSTÅNG	1
16			FJÄDER	1	28			FJÄDER	1
17			KULA	1	29			MELLANLÄGG	1
18			O-RING	1	30			DYNA - BACKVENTIL	1
19			VENTILSÅTE	1	31			SPÄNNBRICKA	1
	74101-12620	467453	AVGASHUS OCH SPAKSATS - INNEHÅLLER:		32			SKRUV	3
4			SPAKUPPSÄTTNING	1	33			O-RING	1
9			RÄFFLAT STIFT	1		74101-12650	467443	AVGASELEMENTSSATS - INNEHÅLLER:	
10			AVGASHUS	1	12			SKVALPSKOTT	1
	74101-12630	473213	TRYCKSTÅNGSSATS - INNEHÅLLER		13			VYONLJUDDÅMPARE	1
27			TRYCKSTÅNG	1	14			GALLERLJUDDÅMPARE	2
28			FJÄDER	1		74101-12660	475223	O-RINGSSATS (AUTOMATISK BACK) - INNEHÅLLER:	
29			MELLANLÄGG	1	18			O-RING	1
	74101-12640	475233	MÄNÖVRERINGSORGANSSATS (AUTOMATISK BACK) - INNEHÅLLER		22			O-RING	2
6			FJÄDER	1	24			O-RING	4
18			O-RING	1	11	74101-12601	466763	LUFTINLOPPSUPPSÄTTNING (BSP)	1
21			CYLINDERBLOCK	1	11	74101-12602	466773	LUFTINLOPPSUPPSÄTTNING (NPT)	1
22			O-RING	2	34	74101-12603	467113	MELLANLÄGG	1
23			KOLV	1					

KOPPLINGSUPPSÄTTNING

DEMONTERING

Delnumren i **Fet stil** hänvisar till illustrationen.

- Spänn fast verktyget på kroppen. Skruva loss kopplingshus 2 (se den allmänna monteringen för 74101-12000(S) på sidan 20) Vänster/höger gänga.
- Ta bort bithållare 1 (se den allmänna monteringen för 74101-12000(S) på sidan 20).
- Ta bort kopplingsmodul **3**.
- Använd den medföljande kopplingsnyckeln och vrid justerring **15** tills minsta möjliga gap mellan **15** och fjäderring **14** erhålls.
- Använd lämpliga fjäderringstänger och ta bort **14**.
- Ta bort justerring **15** och delarna **16** och **17**.
- Ta bort kopplingsfjäder **18**, **18a** eller **18b**.
- Montera ihop i omvänd ordning och se till att kopplingshus 2 är åtdraget till korrekt vridmoment (10Nm) såsom visas på den allmänna monteringen för 74101-12000(S), på sidan 20.

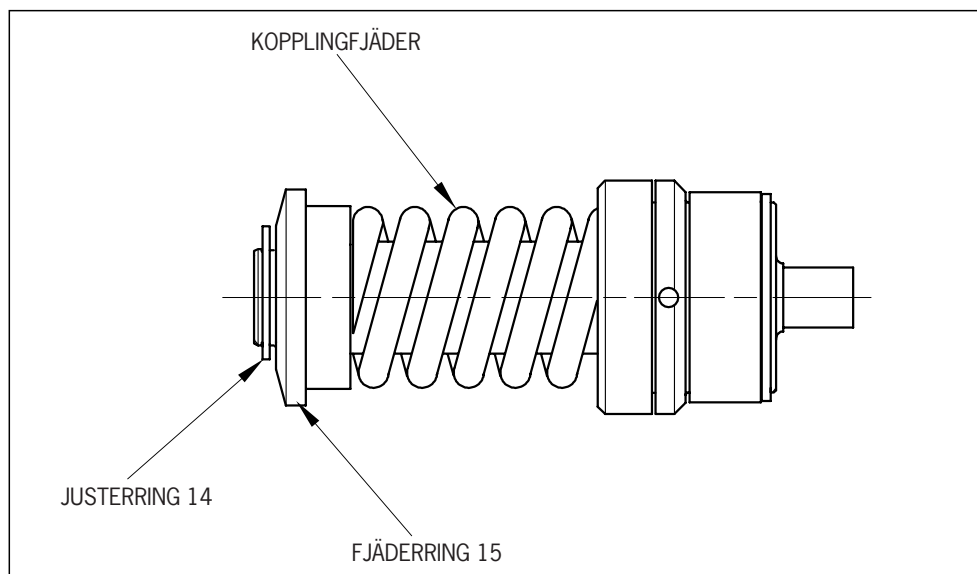


KOPPLINGSUPPSÄTTNING DELLISTA

DEL	AVDEL DELNR.	LEVERANT ÖRENS DELNR.	BESKRIVNING	ANTAL	DEL	AVDEL DELNR.	LEVERANT ÖRENS DELNR.	BESKRIVNING	ANTAL
1	74101-12300	465283	CENTRAKKOPPLING KOMPLETT	1	13			FJÄDER	1
	7410112310	467123	CENTRALKAMSATS, LÅG HASTIGHET - INNEHÅLLER:			74101-12340	467263	KOPPLINGSJUSTERINGSSATS - INNEHÅLLER:	
2			KOPPLINGSKAM	1	14			FJÄDERRING	1
3			KULA	18	15			JUSTERRING	1
4			SPÄRRHYLSA	1	16			LÅSRING	1
5			FJÄDERRING	1	17			KULA	1
6			KULA	3		74101-12350	467223	KOPPLINGSFJÄDERSATS - 1100 VPM - INNEHÅLLER:	
7			VALS	3	14			FJÄDERRING	1
8			VALS	1	18	74101-12353	465773	KOPPLINGSFJÄDER (2,5-7,5 Nm)	1
	74101-12320	467133	CENTRALSPINDELUPPSÄTTNING, LÅG HASTIGHET - INNEHÅLLER:		18a	74101-12351	465783	KOPPLINGSFJÄDER (2,0-5,5 Nm)	1
9			SPINDEL	1	18b	74101-12352	476253	KOPPLINGSFJÄDER (0,6-2,8 Nm)	1
10			STARTKAM	1	19	74101-12301	29932	KIL, LÅG HASTIGHET	1
11			STIFT	1	20	74101-12302	474833	UTMATNINGSSPINDEL (VISAS EJ)	1
	74101-12330	467463	LÅSSTIFT, LÅG HASTIGHET - INNEHÅLLER:		21	74101-12303	475473	KOPPLINGSKAM (VISAS EJ)	1
12			LÅSSTIFT	1					

NOLLSTÄLLNING AV KOPPLINGENS VRIDMOMENT

- Kontrollera att rätt färg/ledningsdiameter på kopplingsfjäders är valt för att erhålla nödvändigt vridmoment.
- Med minsta möjligt gap inställt mellan justerring **15** och fjädersring **14** och med användning av kopplingsnyckeln (74101-12301), vrid **15** (moturs) tills korrekt antal varv vridits för att få nödvändigt vridmoment såsom visas i tabellen nedan.
- Vita nummer på svart bakgrund anger antal varv. Svarta nummer på vit bakgrund anger förväntat vridmoment i 1bf ins.
- **Kontrollera omedelbart kopplingen för korrekt drift efter det att den ställts in och fästordningen monterats (antalet varv är enbart en vägledning).**
- Vid vridmoment över 4 Nm (35lbf/in²) rekommenderas sidohandtag på verktyget. (Se Säkerhetsregler på sidan 4).



74101 KOPPLINGSDETALJER

FJÄDER NR. 74101-****	FJÄDERNS VRIDMOMENT lbf.in (Nm)		FJÄDERFÄRG / LEDNINGSDIA	ANT. VARV/lbf ins												
	Min	Max		1	2	3	4	5	6	7	8	9	10	11	12	13
Fjäder 12352	5.3 (0.6)	24.7 (2.8)	Blå / 2.80mm	4.4	5.8	7.1	8.9	10.6	12.4	14.2	15.9	17.7	19.5	21.2	23.0	24.8
Fjäder 12351	17.7 (2.0)	48.6 (5.5)	Naturfärgd / 3.33mm			18	22	27	31	35	40	44	49			
Fjäder 12353	22.1 (2.5)	66.3 (7.5)	Naturfärgd / 3.45mm				22.1	29.2	36.3	43.4	50.4	57.5	66.4			

MOTORUPPSÄTTNING

Delnumren i **Fet stil** hänvisar till illustrationen.

- Montera bakre lagerhus **9** över bakre tapp på rotor **7**, belasta baksidan av den inre lagerbanan på lager **10** och tryck för att skapa ett gap såsom visas.
- Montera bladen **6** (5 st) på rotorn och skjut cylinder **8** på uppsättningen.
- Montera främre lagerhus **5** över rotorns främre tapp 7. Stötta bakre rotortapp på **7** och tryck på den inre lagerbanans framsida **4**, tryck fast på den främre tappen på **7**.

Demontera i omvänd ordning.

MOTORUPPSÄTTNING DELLISTA				
DEL	TEXTRON DELNR.	LEVERANTÖRENS DELNR.	BESKRIVNING	ANTAL
1	74101-12500	475913	MOTORMODUL KOMPLETT	1
2	74101-12501	475903	MOTORHUS	1
3	74101-12502	369163	O-RING	1
5	74101-12503	467353	FRÄMRE LAGERHUS	1
7	74101-12504	467343	ROTOR	1
8	74101-12505	467333	CYLINDER	1
	74101-12510	467323	MOTORKOMPONENTSSATS - INNEHÅLLER:	
3			O-RING	1
4			LAGER - FRÄMRE	1
6			ROTORBLAD	5
10			LAGER - BAKRE	1
11			STIFT	1
9	74101-12520	467363	BAKRE LAGERHUSSATS - INNEHÅLLER:	1
11			BAKRE LAGERHUS	1
			STIFT	1

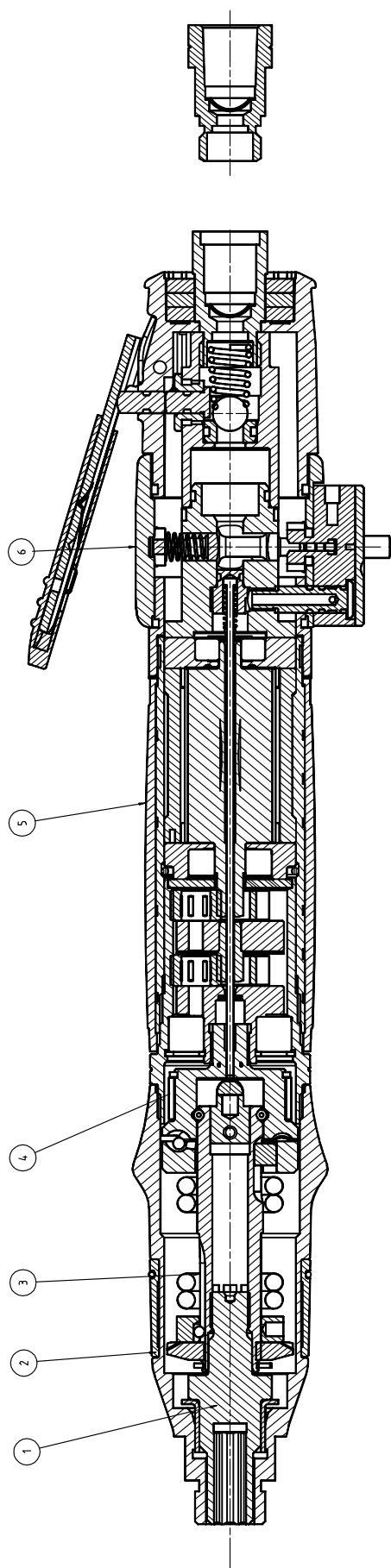
MOTORUPPSÄTTNING DELLISTA				
DEL	AVDEL DELNR.	LEVERANTÖRENS DELNR.	BESKRIVNING	ANTAL
1	74101-12500	475913	MOTORMODUL KOMPLETT	1
2	74101-12501	475903	MOTORHUS	1
3	74101-12502	369163	O-RING	1
5	74101-12503	467353	FRÄMRE LAGERHUS	1
7	74101-12504	467343	ROTOR	1
8	74101-12505	467333	CYLINDER	1
	74101-12510	467323	MOTORKOMPONENTSSATS - INNEHÅLLER:	
3			O-RING	1
4			LAGER - FRÄMRE	1
6			ROTORBLAD	5
10			LAGER - BAKRE	1
11			STIFT	1
9	74101-12520	467363	BAKRE LAGERHUSSATS - INNEHÅLLER:	1
11			BAKRE LAGERHUS	1
			STIFT	1

VARNING

RÖKNING ÄR FÖRBUDEN NÄR DEN OLJEFRIA MOTORN MONTERAS ELLER UNDERHÅLLS. ROTORBLADEN INNEHÅLLER P.T.F.E. OCH VID TEMPERATURER ÖVER 300° KAN INANDNING AV ÅNGAN ORSAKA EN TILLFÄLLIG ALLERGISK REAKTION. FÖRSIKTIGHET BÖR IAKTTAGAS NÄR ÅTERSTÅENDE P.T.F.E. BLÅSES UT UR DEN SINTRADE LJUDDÄMPAREN. TVÄTTA ALLTID HÄNDERNA INNAN CIGARETTER, PIPOR, MAT M.M. HANTERAS.

Denna sida har avsiktligen lämnats blank

Allmän montering av basverktyg 74101-12000(S)



VRIDMOMENT			
REF.NR.	BESKRIVNING	VRIDMOMENT (Nm)	HAND
2 TILL 4	KOPPLINGSHUS TILL VÄXELLÅDSMODUL	10	VÄNSTER/HÖGER
4 TILL 5	VÄXELLÅDA TILL MOTORMODUL	40	VÄNSTER/HÖGER
6 TILL 5	STYRTOPP TILL MOTORMODUL	ÅTDRAGEN FÖR HAND	VÄNSTER/HÖGER
-	LUFTINLÖPPSBULT TILL STYRTOPP	14	HÖGER/VÄNSTER

74101-12000(S) DELLISTA				
DEL	AVDEL DELNR.	LEVERANT ÖRENS DELNR.	BESKRIVNING	ANTAL
1	74101-12000	1464504	NUTSERT-VERKTYG MED AUTOMATISK BACK	
2	74101-12001	474833	BITHÅLLARE	
3	74101-12303	475473	KOPPLINGSHUS	
4	74101-12300	465283	KOPPLINGSMODUL	
5	74101-12400	465193	VÄXELLÅDA	
6	74101-12500	475913	MOTORMODUL	
7	74101-12600	465053	STYRTOPPSMODUL	
	07900-00827	-	VERKTYGSMANUAL (VISAS E.J)	

SYMPTOM	MÖJLIG ORSAK	ÅTGÄRD	SIDA
Verktyget backar innan fästansordningen placerats	Slitet trycklager eller tryckbrickor	Byt ut	9
	Fästansordningarnas gängor smutsiga	Byt till ny sats av fästansordningar	
	Sliten drivskruv	Byt ut	9
	Otillräckligt fett på drivskruv (Enbart Nutserts av standardtyp)	Smörj drivskruven ordentligt	
	Tryckfjäder ej monterad	Montera tryckfjäder	9
	För lågt vridmoment för koppling inställt	Ställ in korrekt inställning	15
	Otillräckligt tryck/luftvolym	Kontrollera lufttillförsel/anslutningsdon	5
Verktyget går sakta	Otillräckligt lufttryck	Justera lufttrycket på handtagets bas 5 –6,3 bar maximalt.	5
	Felaktig slangdiameter	Kontrollera att slangdiameteren är 6,4mm minimum	7
	Otillräcklig luftvolym	Kontrollera att det inte finns några hinder i lufttillförseln eller anslutningarna	5
	Förorenad lufttillförsel	Smörj enligt anvisningarna	11
Verktyget startar inte	Verktyget otillräckligt smort	Smörj, tryck sedan in utlösaren flera gånger	11
	Begränsat lufttryck/volym	Kontrollera att det inte finns några hinder i lufttillförseln	5
Verktyget backar konstant	Otillräcklig lufttillförsel	Justera lufttryck/volym	5
Verktyget går framåt konstant	Tryckstänger/nålrulle saknas	Byt om nödvändigt	20
Fästansordningar dras inte upp	För lågt vridmoment inställt	Ställ in korrekt inställning	15
	Otillräckligt lufttryck/volym	Justera lufttryck/volym	5
	Fästansordningarna greppar ej	Välj rätt fästansordning	
	Otillräckligt fett på fästansordning	Byt till ny sats av fästansordningar	
	Otillräckligt fett på drivskruv (Enbart Nutserts av standardtyp)	Smörj drivskruven ordentligt	
	Fästansordningens gänga begränsas	Byt fästansordningar	
	Drivskruvens gänga sliten	Byt ut drivskruven	9
	Felaktig fästansordning/drivskruv	Byt till korrekt fästansordning/drivskruv	9

fortsättning på nästa sida

Övriga symptom eller fel ska rapporteras till en auktoriserad Avdel-distributör eller reparationscentra.

SYMPTOM	MÖJLIG ORSAK	ÅTGÄRD	SIDA
Mitten på Nutserts av standardtyp trillar ut	Smutsiga Nutserts	Rengör Nutserts	
	För lågt vridmoment för koppling inställt	Ställ in korrekt inställning	15
	Arbetsstyckets tjocklek under minimum	Byt till rätt fästanordning rekommenderat grepp	
	Överdimensionerat hål i arbetsstycke	Korrigera hålets storlek i arbetsstycket	
Slitna drivskruvar	För högt vridmoment för koppling inställt	Ställ in korrekt inställning	15
	Drivskruven ej smord	Smörj drivskruven regelbundet när Standard Nutserts används	
	Fästanordningarna ej smorda	Byt till ny sats av fästanordningar	
	Verktyget felaktigt hållet	Se till att verktyget hålls vinkelrätt i förhållande till arbetsstycket	
	Fel gängor på fästanordning/drivskruv	Byt till korrekt fästanordning/drivskruv	9
	Fästanordningarnas gängor begränsas	Byt till ny sats av fästanordningar	

Deklaration om överensstämmelse

Vi, Avdel UK Limited, Watchmead Industrial Estate, Welwyn Garden City, Hertfordshire, AL7 1LY, Storbritannien deklarerar att vi ensamma ansvarar för att produkten:

Modell 74101

Serienr.

för vilken denna deklARATION gäller, överensstämmer med följande standarder:

EN292 del 1 och del 2

ISO 8662 del 1

ISO 3744

ISO PREN792 del 14

EN 60742/0695

EN 50081-1

EN 55014

Och uppfyller bestämmelserna i Maskindirektiv 2006/42/EC



A R Dear – Konstruktions och utvecklingschef

Welwyn Garden City - utfärtningsdatum



Denna förpackning innehåller ett kraftverktyg som överensstämmer med maskindirektiv 2006/42/EC.

Deklaration om överensstämmelse finns inuti förpackningen



Since 1922

Avdel® iForm™

Since 1936

2010



Our Technology, Your Success

AUSTRALIEN**Infastech (Australia) Pty Ltd.**

891 Wellington Road
Rowville
Victoria 3178
Tel: +61 3 9765 6400
Fax: +61 3 9765 6445
info@infastech.com.au

KANADA**Avdel Canada Limited**

1030 Lorimar Drive
Mississauga
Ontario L5S 1R8
Tel: +1 905 364 0664
Fax: +1 905 364 0678
infoAvdel-Canada@infastech.com

KINA**Infastech (China) Ltd.**

RM 1708, 17/F., Nanyang Plaza,
57 Hung To Rd., Kwun Tong
Hong Kong
Tel: +852 2950 0631
Fax: +852 2950 0022
infochina@infastech.com

FRANKRIKE**Avdel France S.A.S.**

33 bis, rue des Ardennes
BP4
75921 Paris Cedex 19
Tel: +33 (0) 1 4040 8000
Fax: +33 (0) 1 4208 2450
AvdelFrance@infastech.com

TYSKLAND**Avdel Deutschland GmbH**

Klusriede 24
30851 Langenhagen
Tel: +49 (0) 511 7288 0
Fax: +49 (0) 511 7288 133
AvdelDeutschland@infastech.com

INDIEN**Infastech Fastening Technologies****India Private Limited**

Plot No OZ-14, Hi Tech SEZ,
SIPCOT Industrial Growth Center,
Oragadam, Sriperumbudur Taluk,
Kanchipuram District,
602105 Tamilnadu
Tel: +91 44 4711 8001
Fax: +91 44 4711 8009
info-in@infastech.com

ITALIEN**Avdel Italia S.r.l.**

Viale Lombardia 51/53
20047 Brugherio (MI)
Tel: +39 039 289911
Fax: +39 039 2873079
vendite@infastech.com

JAPAN**Infastech Kabushiki Kaisha**

Center Minami SKY,
3-1 Chigasaki-Chuo, Tsuzuki-ku,
Yokohama-city,
Kanagawa Prefecture
Japan 224-0032
Tel: +81 45 947 1200
Fax: +81 45 947 1205
info@infastech.co.jp

MALAYSIA**Infastech (Malaysia) Sdn Bhd**

Lot 63, Persiaran Bunga Tanjung 1,
Senawang Industrial Park
70400 Seremban
Negeri Sembilan
Tel: +606 676 7168
Fax: +606 676 7101
info-my@infastech.com

SINGAPORE**Infastech (Singapore) Pte Ltd.**

31 Kaki Bukit Road 3
#05-03/06 Techlink
Singapore, 417818
Tel: +65 6372 5653
Fax: +65 6744 5643
info-sg@infastech.com

SYDKOREA**Infastech (Korea) Ltd.**

212-4, Suyang-Ri,
Silchon-Eup, Kwangju-City,
Kyunggi-Do, Korea, 464-874
Tel: +82 31 798 6340
Fax: +82 31 798 6342
info@infastech.co.kr

SPANIEN**Avdel Spain S.A.**

C/ Puerto de la Morcuera, 14
Poligono Industrial Prado Overa
Ctra. de Toledo, km 7,8
28919 Leganés (Madrid)
Tel: +34 91 3416767
Fax: +34 91 3416740
ventas@infastech.com

TAIWAN**Infastech/Tri-Star Limited**

No 269-7, Baodong Rd,
Guanmiao Township,
71841 Tainan County,
Taiwan, R.O.C
Tel: +886 6 596 5798 (ext 201)
Fax: +886 6 596 5758
info-tw@infastech.com

STORBRIANNIEN**Avdel UK Limited**

Pacific House
2 Swiftfields
Watchmead Industrial Estate
Welwyn Garden City
Hertfordshire AL7 1LY
Tel: +44 (0) 1707 292000
Fax: +44 (0) 1707 292199
enquiries@infastech.com

USA**Avdel USA LLC**

614 NC Highway 200 South
Stanfield, North Carolina 28163
Tel: +1 704 888 7100
Fax: +1 704 888 0258
infoAvdel-USA@infastech.com

Manual No.	Issue	Change Note No.	Date
07900-00827	AA	02/219	Feb 02
	AB	07/176	Aug 07
	AC	11/072	Mar 11

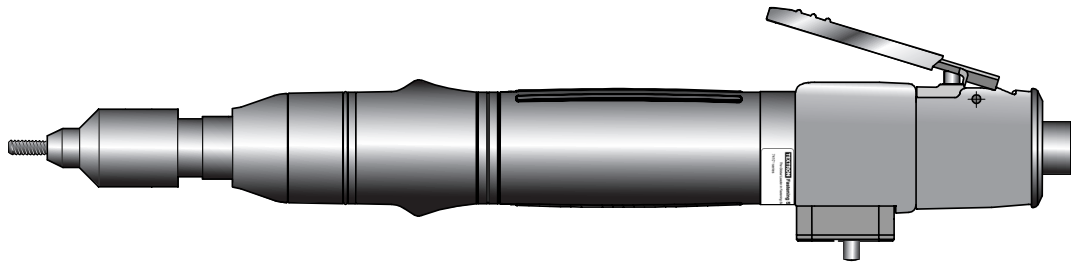
www.avdel-global.com
www.infastech.com

Autosert® (equipment), Avbolt®, Avdel®, Avdelmate®, Avdel TX2000®, Avdelok®, Avex®, Avibulb®, Avinox®, Avinut™, Avlug®, Avmatic®, Avplas®, Avseal®, Avsert®, Avtainer®, Avtronic®, Briv®, Bulbex®, Chobert®, Eurosert®, Fastriv®, Finsert®, Genesis®, Grovit®, Hemlok®, Hexsert®, Holding your world together®, Hydra®, Interlock®, Klamp-Tite®, KlampTite KTR®, Kvex®, Maxlok®, Monobolt®, Monobulb®, Neobolt®, Nutsert®, Nutsert SQ®, Portariv®, Rivmatic®, Rivscrew®, Speed Fastening®, Squaresert®, Stavex®, Supersert®, Thin Sheet Nutsert®, Titan®, T-Lok®, TLR®, TSN®, TX2000®, Versa-Nut®, Viking® och Viking 360® är varumärken som tillhör Avdel UK Limited. Infastech™ och Our Technology, Your Success™ är varumärken som tillhör Infastech Intellectual Properties Pte Ltd. Andra företags namn och logotyper som förekommer häri kan vara varumärken som tillhör respektive ägare. Dokumentet är endast avsett för informationssyfte. Infastech ger inga garantier i detta dokument, vare sig uttryckliga eller underförstådda. Som ett resultat av vår policy för kontinuerlig utveckling och förbättring av produkterna kan data som visas komma att ändras utan föregående meddelande. Din lokala Avdel-representant finns till hands om du behöver kontrollera den senaste informationen.



Instruction Manual

Original Instruction



74101

Threaded Insert Power Tool

Contents

CONTENTS

Safety Rules	4
Tool Specifications	5
Tool Dimensions	5
Intent of Use	
Tool Selection	6 & 7
Putting into Service	
Air supply	8
Operating Procedure	8
Clutch Adjustment	9
Accessories	9
Nose Assemblies	
Fitting Instructions	10
Servicing Instructions	10
Nose Assembly Components	11 & 12
Servicing the Tool	
Daily Servicing	13
Weekly Servicing	13
Safety Data (Grease)	14
Maintenance	
Control Valve Assembly	15
Clutch Assembly	16 & 17
Motor Assembly	18
General Assembly of Base Tool	20
Parts List	21
Troubleshooting	22 & 23

Warranty

Avdel installation tools carry a 12 month warranty against defects caused by faulty materials or workmanship, the warranty period commencing from the date of delivery confirmed by invoice or delivery note.

The warranty applies to the user/purchaser when sold through an authorised outlet, and only when used for the intended purpose. The warranty is invalidated if the installation tool is not serviced, maintained and operated according to the instructions contained in the Instruction and Service Manuals.

In the event of a defect or failure, and at its sole discretion, Avdel undertakes only to repair or replace faulty components.

Avdel UK Limited policy is one of continuous product development and improvement and we reserve the right to change the specification of any product without prior notice.

Safety Rules

This instruction manual must be read with particular attention to the following safety rules, by any person installing, operating, or servicing this tool.

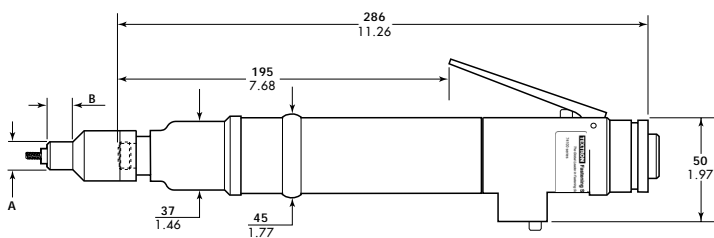
- 1 Do not use outside the design intent.
- 2 Do not use equipment with this tool other than that recommended and supplied by Avdel UK Limited.
- 3 Any modification undertaken by the customer to the tool/machine, nose assemblies, accessories or any equipment supplied by Avdel UK Limited or their representatives, shall be the customer's entire responsibility. Avdel UK Limited will be pleased to advise upon any proposed modification.
- 4 The tool/machine must be maintained in a safe working condition at all times and examined at regular intervals for damage and function by trained competent personnel. Any dismantling procedure shall be undertaken only by personnel trained in Avdel UK Limited procedures. Do not dismantle this tool/machine without prior reference to the maintenance instructions. Please contact Avdel UK Limited with your training requirements.
- 5 The tool/machine shall at all times be operated in accordance with relevant Health and Safety legislation. In the U.K. the "Health and Safety at Work etc. act 1974" applies. Any question regarding the correct operation of the tool/machine and operator safety should be directed to Avdel UK Limited.
- 6 The precautions to be observed when using this tool/machine must be explained by the customer to all operators.
- 7 Always disconnect the airline from the tool/machine inlet before attempting to adjust, fit or remove a nose assembly.
 - Air under pressure can cause severe injury
 - Never direct air at yourself or any other person.
- 8 Do not operate a tool/machine that is directed towards any person(s).
- 9 Ensure that vent holes do not become blocked or covered and that hoses are always in good condition.
 - Whipping hoses can cause severe injury. Always check for damage or loose hoses and fittings.
 - Do not use quick connect couplings at the tool.
- 10 The operating pressure shall not exceed 6.3 bar - 94.5 lbf/in².
- 11 Do not operate the tool without full nose equipment in place.
- 12 When using the tool, the wearing of safety glasses is required both by the operator and others in the vicinity to protect against fastener projection, should a fastener be placed 'in air'. We recommend wearing gloves if there are sharp edges or corners on the application.
- 13 Take care to avoid entanglement of loose clothes, ties, long hair, cleaning rags etc. in the moving parts of the tool which should be kept dry and clean for best possible grip. Do not wear jewellery.
- 14 When carrying the tool from place to place keep hands away from the trigger/lever to avoid inadvertent start up.
- 15 Always adopt a firm footing or a stable position before operating the tool and be aware of a torque reaction on the hands when the tool is operating, particularly during the reversing sequence. Grip the tool firmly to be able to counter the torque reaction, but not too tightly.
 - Side handles are recommended at torque settings above 4Nm (35 lbf.ins).
- 16 Immediately after adjusting the clutch, check for correct operation.
- 17 Keep hands away from the rotating drive screw and the nose end of the tool. If a fastener becomes jammed on the drive screw, shut off the air supply and drain the supply line to the tool before attempting to dislodge it.
- 18 The tool is not electrically insulated.
- 19 This tool is not designed for use in combustible or explosive atmospheres.

Specifications

TOOL SPECIFICATION

Air Pressure	Minimum - Maximum	4-6.13 bar (60-94.5 lbf/in ²)
Free Air Volume Required	@ 6.3 bar / 94 lbf/in ²	8.7 litres/sec
Motor Speed	@ 75 lb/in ² minimum	1100 rpm (clockwise)
Cycle time	Approx	3 seconds
Noise Level		73 dB(A)
Weight	Without nose equipment	1.05 kg (2.37 lb)
Vibration	Less than	2.5 m/s ² (8 ft/s ²)

TOOL DIMENSIONS



Dimensions shown in **bold** are millimetres. Other dimensions are in inches



Intent of Use

The pneumatic 74101 type tool is designed to place Avdel® threaded inserts at high speed making it ideal for batch or flow-line assembly in a wide variety of applications throughout all industries.

Use the selection table below to select a complete tool which will be supplied with the correct nose assembly (not fitted) for the threaded insert selected. 'A' and 'B' dimensions will help you assess the accessibility of your application.

It is also possible to order the base tool only (part number 74101-12000). For details of Nose Assemblies see pages 11 and 12.

TOOL SELECTION

74101 TOOL SELECTION											
INSERT NAME & SERIES	DIA / THREAD FORM	TORQUE SETTING (lbf ins)	CLUTCH SPRING NUMBER			NOSE (see drawing on page 5 for A & B)				COMPLETE TOOL PART N° 74101-****	NOSE ASSY PART N°
			74101-****	74101-****	74101-****	A (mm)	B (mm)	A (in)	B (in)		
THIN SHEET NUTSERT® (9650)	3/16 BSW	30 - 35		-12351		13	10	1/2	13/32	-01016	07556-09916
	1/4 BSW	35 - 40			-12353	13	13.5	1/2	17/32	-01018	07556-09918
	5/16 BSW	50 - 55			-12353	14	14	9/16	9/16	-01010	07443-09810
	1/4 BSF	35 - 40			-12353	13	13.5	1/2	17/32	-01028	07556-09928
	5/16 BSF	50 - 55			-12353	14	14	9/16	9/16	-01020	07443-09920
	4 UNC	7 - 9	-12352			13	11	1/2	7/16	-01054	07556-09954
	6 UNC	16 - 18	-12352			13	11	1/2	7/16	-01056	07556-09956
	8 UNC	16 - 18	-12352			13	12	1/2	15/32	-01058	07556-09958
	10 UNC	30 - 35		-12351		13	10	1/2	13/32	-01050	07556-09950
	4 UNF	7 - 9	-12352			13	11	1/2	7/16	-01074	07556-09974
	6 UNF	16 - 18	-12352			13	11	1/2	7/16	-01076	07556-09976
	8 UNF	16 - 18	-12352			13	12	1/2	15/32	-01078	07556-09978
	10 UNF	30 - 35		-12351		13	10	1/2	13/32	-01070	07556-09970
	1/4 UNC	35 - 40			-12353	13	13.5	1/2	17/32	-01048	07556-09948
	5/16 UNC	50 - 55			-12353	14	14	9/16	9/16	-01040	07443-09940
	1/4 UNF	35 - 40			-12353	13	13.5	1/2	17/32	-01068	07556-09968
	5/16 UNF	50 - 55			-12353	14	14	9/16	9/16	-01060	07443-09960
	6 BA	7 - 9	-12352			13	11	1/2	7/16	-01036	07556-09936
	4 BA	16 - 18	-12352			13	11	1/2	7/16	-01034	07556-09934
	2 BA	30 - 35		-12351		13	17	1/2	21/32	-01032	07556-09932
	0 BA	35 - 40			-12353	13	11	1/2	7/16	-01030	07556-09930
	M3	7 - 9	-12352			13	11	1/2	7/16	-01083	07556-09983
	M4	16 - 18	-12352			13	11	1/2	7/16	-01084	07556-09984
	M5	30 - 35		-12351		13	10	1/2	13/32	-01085	07556-09985
M6	35 - 40			-12353	13	13.5	1/2	17/32	-01086	07556-09986	
M8	50 - 55			-12353	14	14	9/16	9/16	-01088	07443-07556	
SUPERSERT® (FB00)	8 UNC	20 - 25		-12351		13	10	1/2	13/32	-02058	07552-09558
	10 UNC	30 - 35		-12351		13	12	1/2	15/32	-02050	07552-09550
	8 UNF	20 - 25		-12351		13	10	1/2	13/32	-02078	07552-09578
	10 UNF	30 - 35		-12351		13	12	1/2	15/32	-02070	07552-09570
	1/4 UNC	45 - 50			-12353	13	15	1/2	19/32	-02048	07552-09548
	1/4 UNF	45 - 50			-12353	13	15	1/2	19/32	-02068	07552-09568
	M3	16 - 18	-12352			13	19	1/2	3/4	-02083	07552-09583
	M4	20 - 25		-12351		13	17	1/2	21/32	-02084	07552-09584
	M5	30 - 35		-12351		13	11	1/2	7/16	-02085	07552-09585
M6	45 - 50			-12353	13	15	1/2	19/32	-02086	07552-09586	

Tool Selection Table continued overleaf

For clutch setting and spring identification colour/wire diameter, refer to page 17

Intent of Use

TOOL SELECTION (continued)

74101 TOOL SELECTION											
INSERT NAME & SERIES	DIA / THREAD FORM	TORQUE SETTING (lbf ins)	CLUTCH SPRING NUMBER			NOSE (see drawing on page 5 for A & B)				COMPLETE TOOL PART N° 74101-****	NOSE ASSY PART N°
			74101-****	74101-****	74101-****	A (mm)	B (mm)	A (in)	B (in)		
L/F HEXSERT® (9498)	M4	16 - 18	-12352			13	10	1/2	13/32	-04084	07556-09184
	M5	30 - 35		-12351		13	10	1/2	13/32	-03085	07557-09285
	M6	35 - 40			-12353	14	12	9/16	15/32	-04086	07556-09186
L/F THIN SHEET NUTSERT® (9698)	M4	16 - 18	-12352			13	10	1/2	13/32	-04084	07556-09184
	M5	30 - 35		-12351		13	12	1/2	15/32	-04085	07556-09185
	M6	35 - 40			-12353	13	15	1/2	19/32	-04086	07556-09186
HEXSERT® (9498)	M4	16 - 18	-12352			13	12	1/2	15/32	-06084	07556-09284
	M5	30 - 35		-12351		13	12	1/2	15/32	-06085	07556-09285
	M6	40 - 45			-12353	16	14	5/8	9/16	-06086	07556-09286
	M8	50 - 55			-12353	16	15	5/8	19/32	-06088	07443-09288
NUTSERT® SQ	M5	30 - 35		-12351		10	13	13/32	1/2	-07085	07528-07085
	M6	40 - 45			-12353	13	15	1/2	19/32	-04086	07566-09186
STANDARD NUTSERT®	3/16 BSW	20 - 25		-12351		13	12	1/2	15/32	-00016	07556-09816
	1/4 BSW	25 - 30		-12351		13	15	1/2	19/32	-00018	07566-09818
	5/16 BSW	40 - 45			-12353	14	14	9/16	9/16	-00010	07443-09810
	3/8 BSW	50 - 55			-12353	16	10	5/8	13/32	-00012	07443-09812
	1/4 BSF	25 - 30		-12351		13	15	1/2	19/32	-00028	07556-09828
	5/16 BSF	40 - 45			-12353	14	14	9/16	9/16	-00020	07443-09820
	3/8 BSF	50 - 55			-12353	16	10	5/8	13/32	-00022	07443-09822
	4 UNC	5 - 7	-12352			13	12	1/2	15/32	-00054	07556-09854
	6 UNC	9 - 11	-12352			13	12	1/2	15/32	-00056	07556-09856
	8 UNC	13 - 15	-12352			13	10	1/2	13/32	-00058	07556-09858
	10 UNC	20 - 25		-12351		13	12	1/2	15/32	-00050	07556-09850
	6 UNF	9 - 11	-12352			13	12	1/2	15/32	-00076	07556-09876
	8 UNF	13 - 15	-12352			13	10	1/2	13/32	-00078	07556-09878
	10 UNF	20 - 25		-12351		13	12	1/2	15/32	-00070	07556-09870
	1/4 UNF	25 - 30		-12351		13	15	1/2	19/32	-00048	07556-09848
	5/16 UNC	40 - 45			-12353	14	14	9/16	9/16	-00040	07443-09840
	3/8 UNC	50 - 55			-12353	16	10	5/8	13/32	-00042	07443-09842
	1/4 UNF	25 - 30		-12351		13	15	1/2	19/32	-00068	07556-09868
	5/16 UNF	40 - 45			-12353	14	14	9/16	9/16	-00060	07443-09860
	3/8 UNF	50 - 55			-12353	16	10	5/8	13/32	-00062	07443-09862
	6 BA	5 - 7	-12352			13	12	1/2	15/32	-00036	07556-09836
	4 BA	9 - 11	-12352			13	12	1/2	15/32	-00034	07556-09834
	2 BA	20 - 25		-12351		13	12	1/2	15/32	-00032	07556-09832
	0 BA	25 - 30		-12351		13	12	1/2	15/32	-00030	07556-09830
	M3	5 - 7	-12352			13	12	1/2	15/32	-00083	07556-09883
	M4	13 - 15	-12352			13	10	1/2	13/32	-00084	07556-09884
M5	20 - 25		-12351		13	12	1/2	15/32	-00085	07556-09885	
M6	25 - 30		-12351		13	15	1/2	19/32	-00086	07556-09886	
M8	40 - 45			-12353	14	14	9/16	9/16	-00088	07443-09888	
M10	50 - 55			-12353	16	12	5/8	15/32	-00080	07443-09880	

For clutch setting and spring identification colour/wire diameter, refer to page 17

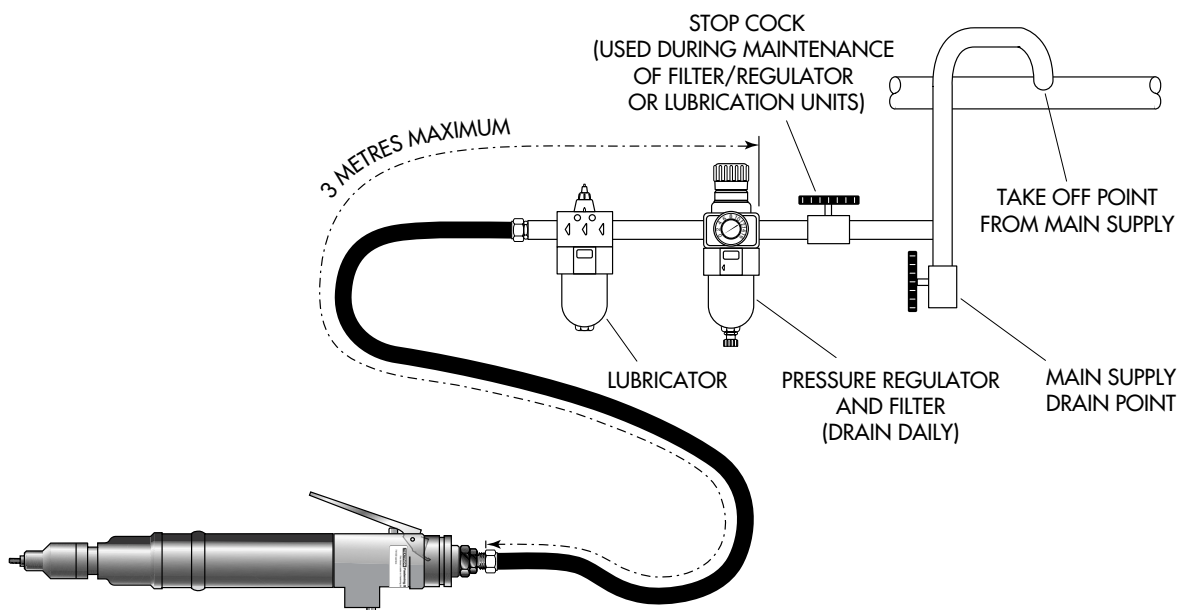
Putting into Service

AIR SUPPLY

All tools are operated with compressed air at an optimum pressure of 5.5 bar. We recommend the use of pressure regulators and automatic oiling/filtering systems on the main air supply. These should be fitted within 3 metres of the tool (see diagram below) to ensure maximum tool life and minimum tool maintenance.

Air supply hoses should have a minimum working effective pressure rating of 150% of the maximum pressure produced in the system or 10 bar, whichever is the highest. Air hoses should be oil resistant, have an abrasion resistant exterior and should be armoured where operating conditions may result in hoses being damaged. All air hoses MUST have a minimum bore diameter of 6.4 millimetres or 1/4 inch.

Read servicing daily details page 13.



OPERATING PROCEDURE

IMPORTANT

When placing Standard Nutserts, lubricate the drive screw of the tool every 25 placings. This is best achieved by wiping the drive screw with a sponge soaked with STP Lubricant part number 07992-00013.

OPTION 1

- Ensure that the correct nose equipment is fitted.
- Connect the tool to the air supply.
- Place the insert into the prepared hole of the application.
- Locate the drive screw of the tool into the insert.
- Operate the lever. The drive screw will screw into and collapse the insert, then automatically reverse out.

OPTION 2

- Ensure that the correct nose equipment is fitted.
- Connect the tool to the air supply.
- Screw the insert lip first onto the drive screw of the tool.
- With the insert on the tool, locate it into the prepared hole of the application.
- Operate the lever. The drive screw will screw into and collapse the insert, then automatically reverse out.

CLUTCH ADJUSTMENT

The clutch is supplied unset.

Correct clutch setting is necessary to ensure optimum deformation of the insert. If the deformation is insufficient (clutch torque too low) the insert will rotate in the application. If the deformation is excessive (clutch torque too high) thread distortion will occur and extensive wear on the drivescrew, may lead to fracture.

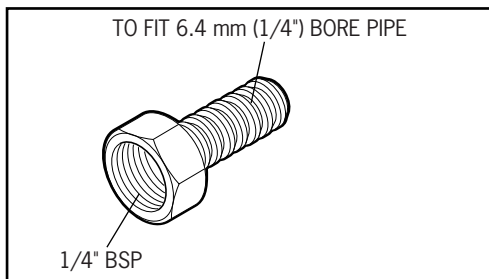
For details on how to adjust the clutch refer to maintenance instructions referring to the clutch on page 17.

Note: This may require that the clutch spring be changed.

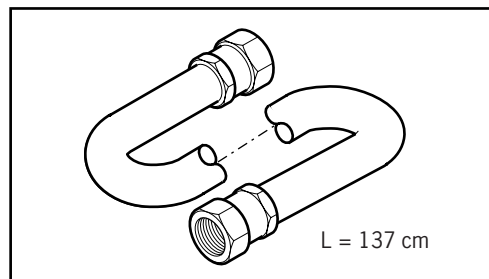
ACCESSORIES

Two different accessories are available to make the connection to your air supply:

Hose Connector
part n° 07005-00276



Hose Assembly
part n° 07008-000324



Nose Assemblies

Nose assemblies are specifically designed for each size and type of insert.

It is essential that the correct nose assembly is fitted prior to operating the tool. By knowing your original complete tool part number or the details of the insert to be placed, you will be able to order a new complete nose assembly using the selection table pages 6 and 7.

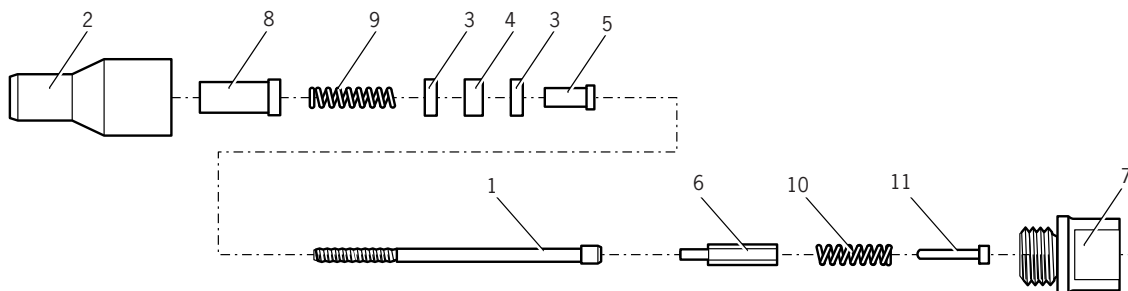
FITTING INSTRUCTIONS

IMPORTANT

The air supply must be disconnected when fitting or removing nose assemblies unless specifically instructed otherwise.

Before fitting the nose equipment, ensure the clutch on the tool is set to the correct torque for the insert being placed. (Torque values are on pages 6 and 7.)

- Where applicable, insert sleeve **8** and thrust spring **9** into nose housing **2**.
- Coat thrust washers **3** and thrust bearing **4** with high pressure grease (eg. Shell Alvania E.P.I.) and locate them in the order shown below into the nose housing **2**.
- Where applicable, fit spacer **5** through thrust washers and thrust bearings.
- Insert drive screw **1** through the above assembly.
- Fit drive shaft **6** into the hexagon hole in the drive screw head.
- Insert stop **11** and spring **10** into the front of the base tool.
- Screw adaptor **7** into clutch housing of the base tool (left hand thread).
- Offer up the nose assembly to the adaptor. It will be necessary to rotate the drive screw by hand to line up the hexagon on the drive shaft **6** with the hexagonal hole in the front jaw of the base tool.
- Screw the nose housing **2** onto the adaptor **7** and tighten with a spanner (left hand thread).



SERVICING INSTRUCTIONS

Nose assemblies should be serviced at weekly intervals.

- Remove the complete nose assembly using the reverse procedure to the 'Fitting Instructions'.
- Any worn or damaged part should be replaced.
- Particularly check wear on drivescrew, thrust washers and thrust bearing.
- Lubricate thrust washers and thrust bearings with high pressure grease (eg Shell Alvania E.P.I.)
- Check springs are not distorted.
- Assemble according to fitting instructions.

Nose Assemblies

NOSE ASSEMBLY COMPONENTS

The table below lists all nose assemblies available. Each nose assembly represents a unique assembly of components which can be ordered individually. Components numbers refer to the text and illustration opposite. We recommend some stock as items will need regular replacement. Read the nose assemblies servicing instructions opposite carefully. All nose assemblies also include spring 10 part number 07430-08202 and stop 11 part number 07430-08203.

NOSE ASSY	1	2	3	4	5	6	7	8	9
07443-09288	07001-00084	07522-08988	07007-00081	07007-00078	07443-03110	07430-01808	07443-08002	07522-08902	07154-03092
07443-09810	07001-00076	07443-06110	07007-00081	07007-00078	07443-03110	07430-01110	07443-08002	-	-
07443-09812	07001-00099	07443-06112	07007-00081	07007-00078	-	07430-01112	07443-08002	-	-
07443-09820	07001-00077	07443-06110	07007-00081	07007-00078	07443-03110	07430-01110	07443-08002	-	-
07443-09822	07001-00098	07443-06112	07007-00081	07007-00078	-	07430-01112	07443-08002	-	-
07443-09840	07001-00078	07443-06110	07007-00081	07007-00078	07443-03110	07430-01110	07443-08002	-	-
07443-09842	07001-00106	07443-06112	07007-00081	07007-00078	-	07430-01112	07443-08002	-	-
07443-09860	07001-00079	07443-06110	07007-00081	07007-00078	07443-03110	07430-01110	07443-08002	-	-
07443-09862	07001-00105	07443-06112	07007-00081	07007-00078	-	07430-01112	07443-08002	-	-
07443-09880	07001-00100	07443-06810	07007-00082	07007-00079	-	07430-01810	07443-08003	-	-
07443-09888	07001-00084	07443-06110	07007-00081	07007-00078	07443-03110	07430-01808	07443-08002	-	-
07443-09910	07001-00076	07443-08805	07007-00081	07007-00078	07443-03110	07430-01110	07443-08002	-	-
07443-09920	07001-00077	07443-08805	07007-00081	07007-00078	07443-03110	07430-01110	07443-08002	-	-
07443-09940	07001-00078	07443-08805	07007-00081	07007-00078	07443-03110	07430-01110	07443-08002	-	-
07443-09960	07001-00079	07443-08805	07007-00081	07007-00078	07443-03110	07430-01110	07443-08002	-	-
07443-09988	07001-00084	07443-08805	07007-00081	07007-00078	07443-03110	07430-01808	07443-08002	-	-
07528-07085	07001-00256	07557-08985	07007-00080	07007-00077	07521-08808	07521-08806	07443-08001	-	-
07552-09548	07001-00336	07552-07704	07007-00080	07007-00077	-	07522-08801	07443-08001	-	-
07552-09550	07001-00300	07552-07706	07007-00080	07007-00077	07521-08808	07521-08803	07443-08001	-	-
07552-09568	07001-00110	07552-07704	07007-00080	07007-00077	-	07522-08801	07443-08001	-	-
07552-09570	07001-00301	07552-07706	07007-00080	07007-00077	07521-08808	07521-08803	07443-08001	-	-
07552-09578	07001-00319	07552-07701	07007-00080	07007-00077	07521-08809	07521-08804	07443-08001	-	-
07552-09583	07001-00325	07552-07709	07007-00080	07007-00077	07520-08803	07520-08802	07443-08001	-	-
07552-09584	07001-00326	07552-07705	07007-00080	07007-00077	07521-08810	07521-08805	07443-08001	-	-
07552-09585	07001-00256	07552-07702	07007-00080	07007-00077	07521-08808	07521-08806	07443-08001	-	-
07552-09586	07001-00337	07552-07703	07007-00080	07007-00077	-	07522-08802	07443-08001	-	-
07552-09588	07001-00084	07552-07710	07007-00081	07007-00078	07443-03110	07430-01808	07443-08002	-	-
07556-09184	07001-00326	07552-06804	07007-00080	07007-00077	07521-08810	07521-08805	07443-08001	07552-08804	07440-08002
07556-09185	07001-00256	07552-06805	07007-00080	07007-00077	07521-08808	07521-08806	07443-08001	07552-08805	07440-08002
07556-09186	07001-00337	07552-06806	07007-00080	07007-00077	-	07522-08802	07443-08001	07552-08806	07150-00403
07556-09284	07001-00326	07521-08984	07007-00080	07007-00077	07521-08810	07521-08805	07443-08001	07521-08901	07440-08002
07556-09285	07001-00256	07521-08985	07007-00080	07007-00077	07521-08808	07521-08806	07443-08001	07521-08902	07440-08002
07556-09286	07001-00337	07522-08986	07007-00080	07007-00077	-	07522-08802	07443-08001	07522-08901	07150-00504
07556-09816	07001-00320	07440-06805	07007-00080	07007-00077	07521-08808	07521-08803	07443-08001	-	-
07556-09818	07001-00334	07443-06108	07007-00080	07007-00077	-	07522-08801	07443-08001	-	-
07556-09828	07001-00333	07443-06108	07007-00080	07007-00077	-	07522-08801	07443-08001	-	-
07556-09830	07001-00335	07443-06108	07007-00080	07007-00077	07521-08801	07522-08801	07443-08001	-	-
07556-09832	07001-00321	07440-06805	07007-00080	07007-00077	07521-08808	07521-08803	07443-08001	-	-
07556-09834	07001-00315	07440-06304	07007-00080	07007-00077	07521-08807	07521-08802	07443-08001	-	-
07556-09836	07001-00276	07440-06306	07007-00080	07007-00077	07520-08803	07520-08801	07443-08001	-	-
07556-09848	07001-00336	07443-06108	07007-00080	07007-00077	-	07522-08801	07443-08001	-	-
07556-09850	07001-00300	07440-06805	07007-00080	07007-00077	07521-08808	07521-08803	07443-08001	-	-
07556-09854	07001-00313	07440-06306	07007-00080	07007-00077	07520-08803	07520-08801	07443-08001	-	-
07556-09856	07001-00316	07440-06304	07007-00080	07007-00077	07521-08807	07521-08802	07443-08001	-	-
07556-09858	07001-00318	07440-06508	07007-00080	07007-00077	07521-08809	07521-08804	07443-08001	-	-
07556-09868	07001-00110	07440-06108	07007-00080	07007-00077	-	07522-08801	07443-08001	-	-
07556-09870	07001-00301	07440-06805	07007-00080	07007-00077	07521-08808	07521-08803	07443-08001	-	-
07556-09876	07001-00317	07440-06304	07007-00080	07007-00077	07521-08807	07521-08802	07443-08001	-	-
07556-09878	07001-00319	07440-06508	07007-00080	07007-00077	07521-08809	07521-08804	07443-08001	-	-
07556-09883	07001-00325	07440-06308	07007-00080	07007-00077	07520-08803	07520-08802	07443-08001	-	-
07556-09884	07001-00326	07440-06508	07007-00080	07007-00077	07521-08810	07521-08805	07443-08001	-	-
07556-09885	07001-00256	07440-06805	07007-00080	07007-00077	07521-08808	07521-08806	07443-08001	-	-
07556-09886	07001-00337	07440-06108	07007-00080	07007-00077	-	07522-08802	07443-08001	-	-

Nose assembly table continued overleaf

Nose Assemblies

NOSE ASSY	1	2	3	4	5	6	7	8	9
07556-09916	07001-00320	07440-08805	07007-00080	07007-00077	07521-08808	07521-08803	07443-08001	-	-
07556-09918	07001-00334	07551-08803	07007-00080	07007-00077	-	07522-08801	07443-08001	-	-
07556-09928	07001-00333	07551-08805	07007-00080	07007-00077	-	07522-08801	07443-08001	-	-
07556-09930	07001-00335	07551-08802	07007-00080	07007-00077	-	07522-08801	07443-08001	-	-
07556-09932	07001-00321	07552-08816	07007-00080	07007-00077	07521-08808	07521-08803	07443-08001	-	-
07556-09934	07001-00315	07440-08804	07007-00080	07007-00077	07521-08807	07521-08802	07443-08001	07521-08801	07440-08002
07556-09936	07001-00276	07440-08803	07007-00080	07007-00077	07520-08803	07520-08801	07443-08001	07440-08003	07440-08002
07556-09948	07001-00336	07551-08803	07007-00080	07007-00077	-	07522-08801	07443-08001	-	-
07556-09950	07001-00300	07440-08805	07007-00080	07007-00077	07521-08808	07521-08803	07443-08001	-	-
07556-09954	07001-00313	07440-08803	07007-00080	07007-00077	07520-08803	07521-08801	07443-08001	-	-
07556-09956	07001-00316	07440-08804	07007-00080	07007-00077	07521-08807	07521-08802	07443-08001	-	-
07556-09958	07001-00318	07440-08808	07007-00080	07007-00077	07521-08809	07521-08804	07443-08001	-	-
07556-09968	07001-00110	07551-08803	07007-00080	07007-00077	-	07522-08801	07443-08001	-	-
07556-09970	07001-00301	07440-08805	07007-00080	07007-00077	07521-08808	07521-08803	07443-08001	-	-
07556-09974	07001-00314	07440-08803	07007-00080	07007-00077	07520-08803	07520-08801	07443-08001	-	-
07556-09976	07001-00317	07440-08804	07007-00080	07007-00077	07521-08807	07521-08802	07443-08001	-	-
07556-09978	07001-00319	07440-08808	07007-00080	07007-00077	07521-08809	07521-08804	07443-08001	-	-
07556-09983	07001-00325	07440-08803	07007-00080	07007-00077	07520-08803	07520-08802	07443-08001	-	-
07556-09984	07001-00326	07552-08817	07007-00080	07007-00077	07521-08810	07521-08805	07443-08001	-	-
07556-09985	07001-00256	07440-08805	07007-00080	07007-00077	07521-08808	07521-08806	07443-08001	-	-
07556-09986	07001-00337	07551-08802	07007-00080	07007-00077	-	07522-08802	07443-08001	-	-
07557-09285	07001-00256	07557-08901	07007-00080	07007-00077	07521-08808	07521-08806	07443-08001	07557-08902	07440-08002

Servicing the Tool

Regular servicing should be carried out and a comprehensive inspection performed annually or every 200000 cycles, whichever is soonest.

I M P O R T A N T

The employer is responsible for ensuring that tool maintenance instructions are given to the appropriate personnel. The operator should not be involved in maintenance or repair of the tool unless properly trained.

DAILY SERVICING

- Daily, before use or when first putting the tool into service, pour a few drops of clean, light lubricating oil into the air inlet of the tool if no lubricator is fitted on air supply. If the tool is in continuous use, the air hose should be disconnected from the main air supply and the tool lubricated every two to three hours.
- Check for air leaks. If damaged, hoses and couplings should be replaced by new items.
- If there is no filter on the pressure regulator, bleed the air line to clear it of accumulated dirt or water before connecting the air hose to the tool. If there is a filter fitted, drain it.
- Check that the nose assembly is correct.
- Inspect the drivescrew in the nose assembly for wear or damage. If there is any, renew.

WEEKLY SERVICING

- Fully dismantle and service the nose assembly (see instructions page 10).
- Lubricate the clutch spring with high pressure grease (eg. Shell Alvania EPI).
- Check the clutch torque setting (see clutch adjustment procedure page 17).
- Check for air leaks in the air supply hose and fittings.

MOLY-LITHIUM GREASE EP 3753 SAFETY DATA

For lubricating internal tool parts other than those described previously, use Moly-Lithium Grease EP3753 (part number 07992-00020)

First Aid

SKIN:

As the grease is completely water resistant it is best removed with an approved emulsifying skin cleaner.

INGESTION:

Ensure the individual drinks 30ml Milk of Magnesia, preferably in a cup of milk.

EYES:

Irritant but not harmful. Irrigate with water and seek medical attention.

Fire

FLASH POINT: Above 220°C.

Not classified as flammable.

Suitable extinguishing media: CO₂, Halon or water spray if applied by an experienced operator.

Environment

Scrape up for burning or disposal on approved site.

Handling

Use barrier cream or oil resistant gloves.

Storage

Away from heat and oxidising agent.

Every 200000 cycles the tool should be completely dismantled and components replaced where worn, damaged or when recommended. All 'O' rings and seals should be replaced with new ones and lubricated with Moly-Lithium grease EP 3753 before assembling.

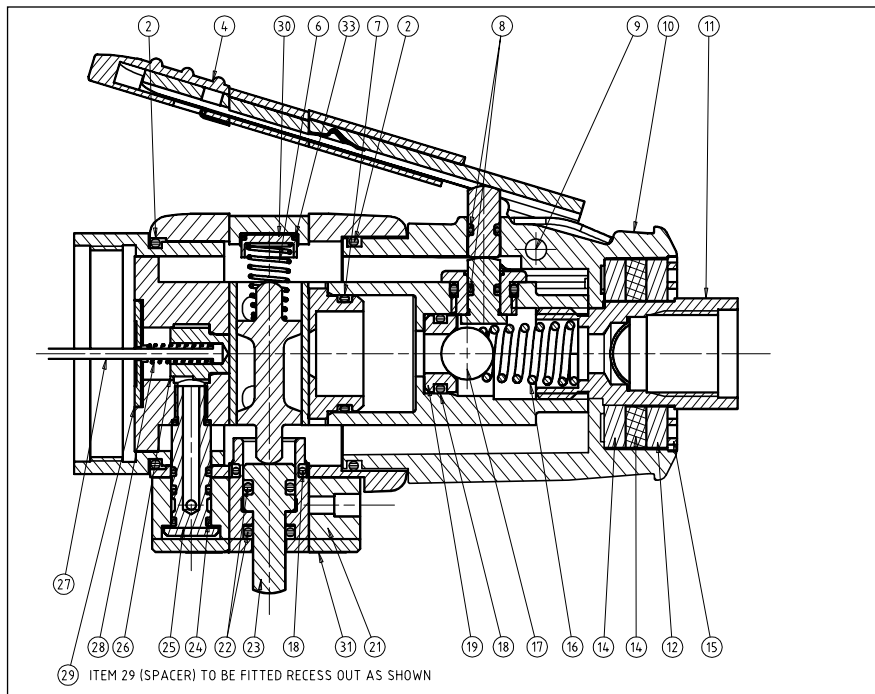
IMPORTANT
Safety Instructions appear on page 4.
The employer is responsible for ensuring that tool maintenance instructions are given to the appropriate personnel. The operator should not be involved in maintenance or repair of the tool unless properly trained.

The airline must be disconnected before any servicing or dismantling is attempted, unless specifically instructed not to.

It is recommended that any dismantling operation be carried out in clean conditions.

Prior to dismantling the tool it is necessary to remove the nose assembly. For simple removal instructions see the nose assemblies section, page 10.

CONTROL VALVE ASSEMBLY



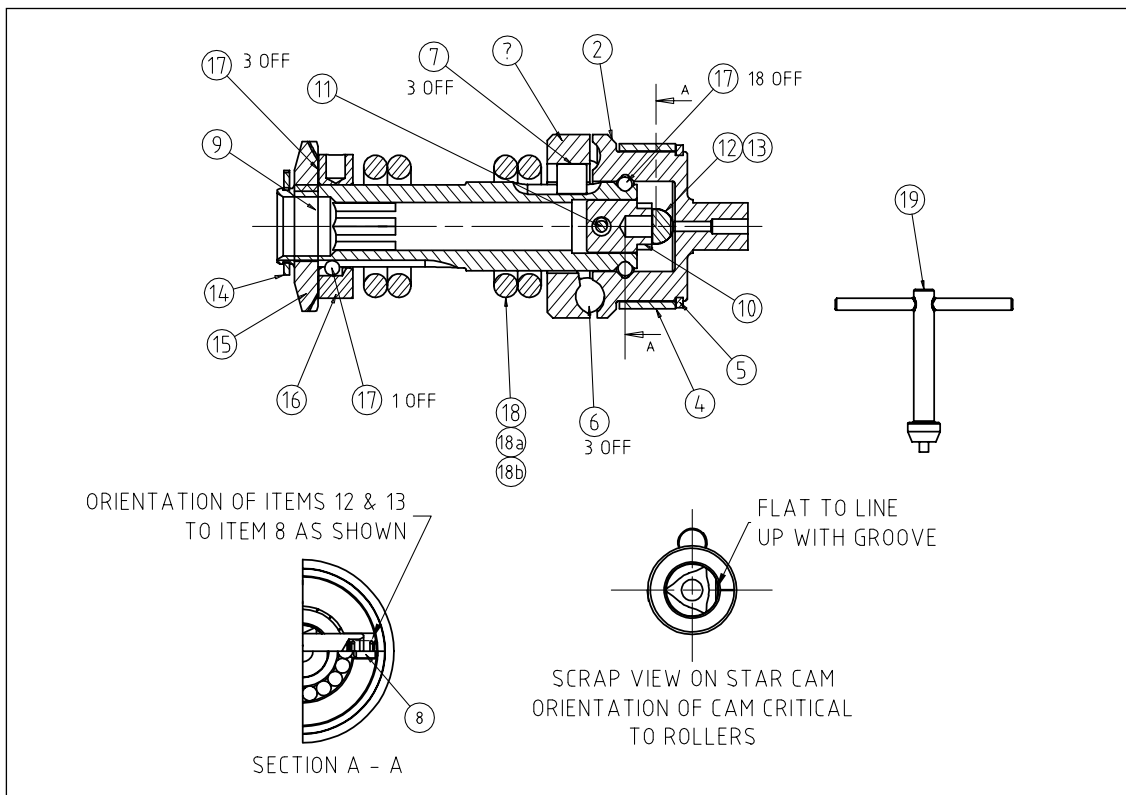
CONTROL VALVE ASSEMBLY PARTS LIST									
ITEM	AVDEL PART No.	SUPPLIER PART No.	DESCRIPTION	QTY	ITEM	AVDEL PART No.	SUPPLIER PART No.	DESCRIPTION	QTY
1	74101-12600	465053	CONTROL TOP MODULE - COMPLETE	1	24			O RING	4
	74101-12610	467433	START VALVE KIT (LEVER) - CONTAINS:		25			TRANSFER BOLT	1
7			O RING	2	26			VALVE - AUTO REVERSE	1
8			O RING	1	27			PUSHROD	1
16			SPRING	1	28			SPRING	1
17			BALL	1	29			SPACER	1
18			O RING	1	30			PAD - REVERSE VALVE	1
19			VALVE SEAT	1	31			RETAINING PLATE	1
	74101-12620	467453	EXHAUST HOUSING AND LEVER KIT - CONTAINS:		32			SCREW	3
4			LEVER ASSEMBLY	1	33			O RING	1
9			GROOVED PIN	1		74101-12650	467443	EXHAUST ELEMENTS KIT - CONTAINS:	
10			EXHAUST HOUSING	1	12			BAFFLE	1
	74101-12630	473213	PUSHROD KIT - CONTAINS		13			VYON SILENCER	1
27			PUSHROD	1	14			KNITMESH SILENCER	2
28			SPRING	1		74101-12660	475223	O RING KIT (AUTO REVERSE) - CONTAINS:	
29			SPACER	1	18			O RING	1
	74101-12640	475233	ACTUATOR KIT (AUTO-REVERSE) - CONTAINS		22			O RING	2
6			SPRING	1	24			O RING	4
18			O RING	1	11	74101-12601	466763	AIR INLET BOLT ASSEMBLY (BSP)	1
21			CYLINDER BLOCK	1	11	74101-12602	466773	AIR INLET BOLT ASSEMBLY (NPT)	1
22			O RING	2	34	74101-12603	467113	SPACER	1
23			PISTON	1					

CLUTCH ASSEMBLY

DISMANTLING

Item numbers in **bold** refer to illustration.

- Clamp tool around body. Unscrew Clutch Case 2 (refer to general assembly 74101-12000(S) page 20) L/H thread.
- Remove Bit Holder 1 (refer to general assembly 74101-12000(S) page 20).
- Remove Clutch Module **3**.
- Using the supplied Clutch Key rotate Adjusting Ring **15** till a minimum gap between **15** and Circlip **14** is obtained.
- Using suitable Circlip Pliers remove **14**.
- Remove Adjusting Ring **15**, and Items **16** and **17**.
- Remove Clutch Spring **18**, **18a** or **18b**.
- Assemble in reverse order, ensuring that Clutch Case 2 is tightened to the correct Torque (10Nm) as shown on general assembly 74101-12000(S), page 20.

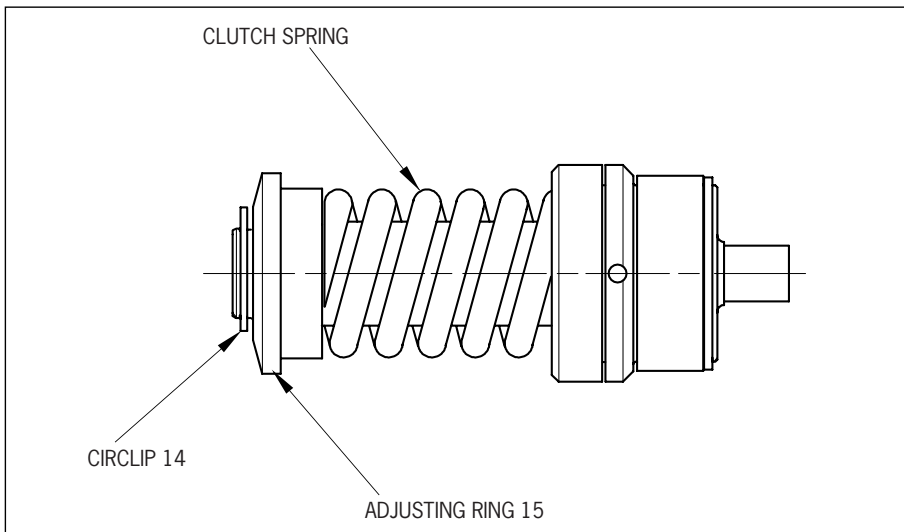


CLUTCH ASSEMBLY PARTS LIST

ITEM	AVDEL PART No.	SUPPLIER PART No.	DESCRIPTION	QTY	ITEM	AVDEL PART No.	SUPPLIER PART No.	DESCRIPTION	QTY
1	74101-12300	465283	CLUTCH ONE SHOT COMPLETE	1	13			SPRING	1
	7410112310	467123	CAM KIT, ON-SHOT LOW SPEED - CONTAINS:			74101-12340	467263	CLUTCH ADJUSTMENT KIT - CONTAINS:	
2			CLUTCH CAM	1	14			CIRCLIP	1
3			BALL	18	15			ADJUSTING RING	1
4			RETAINING SLEEVE	1	16			LOCKING RING	1
5			CIRCLIP	1	17			BALL	1
6			BALL	3		74101-12350	467223	CLUTCH SPRING KIT - 1100 RPM - CONTAINS:	
7			ROLLER	3	14			CIRCLIP	1
8			ROLLER	1	18	74101-12353	465773	CLUTCH SPRING (2.5-7.5 Nm)	1
	74101-12320	467133	SPINDLE ASSY, ONE-SHOT LOW SPEED - CONTAINS:		18a	74101-12351	465783	CLUTCH SPRING (2.0-5.5 Nm)	1
9			SPINDLE	1	18b	74101-12352	476253	CLUTCH SPRING (0.6-2.8 Nm)	1
10			START CAM	1	19	74101-12301	29932	KEY, LOW-SPEED	1
11			PIN	1	20	74101-12302	474833	OUTPUT SPINDLE (NOT SHOWN)	1
	74101-12330	467463	LATCH PIN KIT, LOW SPEED - CONTAINS:		21	74101-12303	475473	CLUTCH CASE (NOT SHOWN)	1
12			LATCH PIN	1					

TO RESET CLUTCH TORQUE

- Ensure the correct coloured/wire diameter Clutch Spring is selected in order to obtain the required torque.
- With a minimum gap set between Adjusting Ring **15** and Circlip **14** and using the Clutch Key (74101-12301), rotate **15** (anti clockwise) until the required number of full turns have been completed to obtain the required Torque as shown in the Table below.
- White numbers on black background indicate Number of turns. Black numbers on white background indicate expected Torque in lbf ins.
- **Immediately after setting clutch check for correct operation and insert installation (number of turns offer a setting guide only).**
- At torque settings above 4 Nm (35lbf/in²) side handles on the tool are recommended. (Refer to Safety Rules page 4)



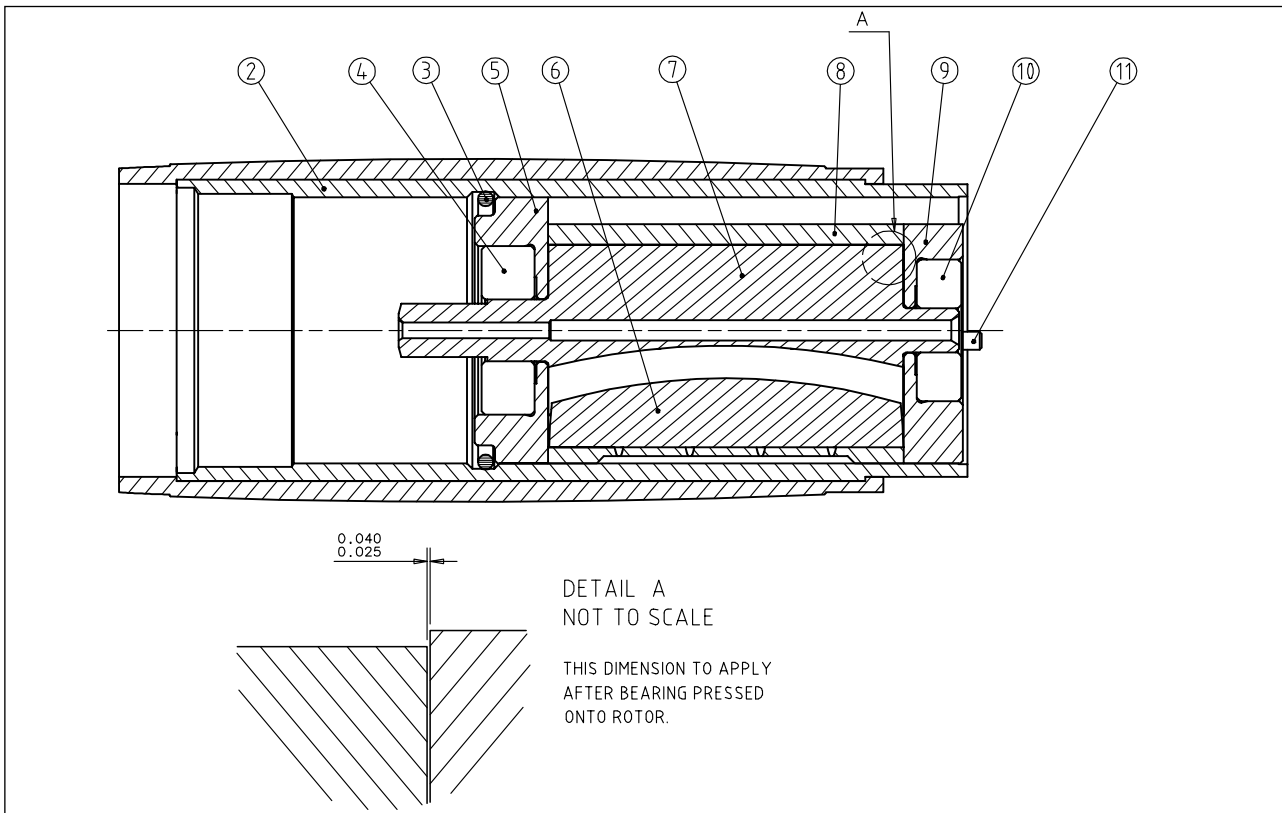
74101 CLUTCH DETAILS																
SPRING No. 74101-*****	SPRING TORQUE lbf.in (Nm)		SPRING COLOUR / WIRE DIA.	N° OF TURNS/lb f ins												
	Min	Max		1	2	3	4	5	6	7	8	9	10	11	12	13
Spring 12352	5.3 (0.6)	24.7 (2.8)	Blue / 2.80mm	4.4	5.8	7.1	8.9	10.6	12.4	14.2	15.9	17.7	19.5	21.2	23.0	24.8
Spring 12351	17.7 (2.0)	48.6 (5.5)	Natural / 3.33mm			18	22	27	31	35	40	44	49			
Spring 12353	22.1 (2.5)	66.3 (7.5)	Natural / 3.45mm				22.1	29.2	36.3	43.4	50.4	57.5	66.4			

MOTOR ASSEMBLY

Item numbers in **bold** refer to illustration.

- Assemble Rear Bearing Housing **9** over rear spigot of Rotor **7**, applying pressure to inner race of Bearing **10** press on to give gap as shown.
- Assemble Blades **6** (5 off) to Rotor and slide Cylinder **8** over assembly.
- Fit Front Bearing Housing **5** over Rotor Front Spigot **7**. Supporting rear rotor spigot of **7** apply pressure to inner race Bearing Front **4**, press on to front spigot of **7**.

Dismantle in reverse order.



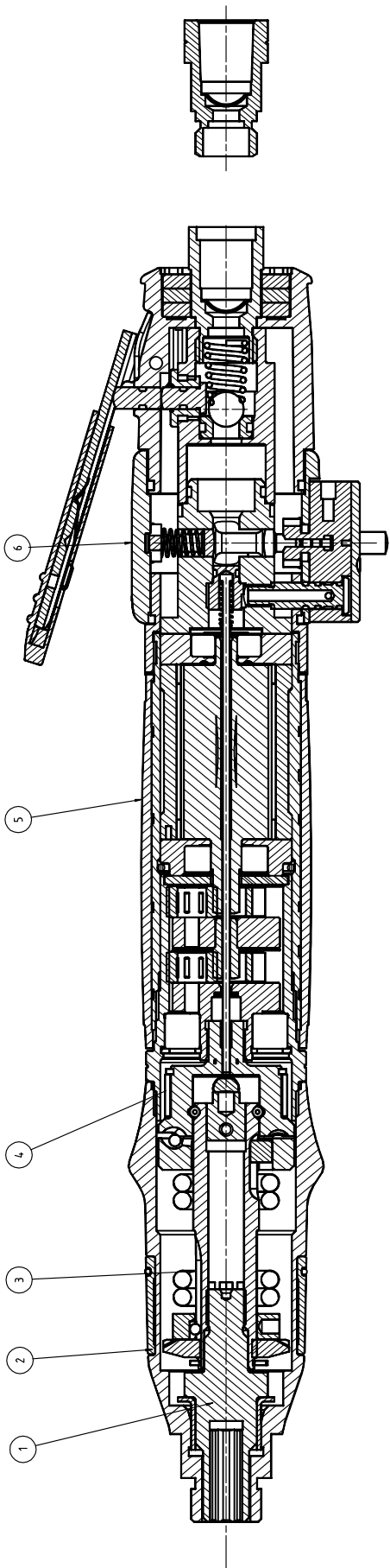
MOTOR ASSEMBLY PARTS LIST				
ITEM	AVDEL PART No.	SUPPLIER PART No.	DESCRIPTION	QTY
1	74101-12500	475913	MOTOR MODULE COMPLETE	1
2	74101-12501	475903	MOTOR CASE	1
3	74101-12502	369163	O RING	1
5	74101-12503	467353	FRONT BEARING HOUSING	1
7	74101-12504	467343	ROTOR	1
8	74101-12505	467333	CYLINDER	1
	74101-12510	467323	MOTOR COMPONENT KIT - CONTAINS:	
3			O RING	1
4			BEARING - FRONT	1
6			ROTOR BLADE	5
10			BEARING - REAR	1
11			PIN	1
	74101-12520	467363	REAR BEARING HOUSING KIT - CONTAINS:	
9			REAR BEARING HOUSING	1
11			PIN	1

WARNING

WHEN ASSEMBLING OR SERVICING OIL FREE MOTOR SMOKING IS PROHIBITED. THE ROTOR BLADES CONTAIN P.T.F.E. AND AT TEMPERATURES ABOVE 300° INHALING THE RESULTANT VAPOUR MAY CAUSE A TEMPORARY ALLERGIC REACTION. CARE SHOULD BE TAKEN WHEN BLOWING OUT P.T.F.E. RESIDUE FROM SINTERED SILENCER. ALWAYS WASH HANDS BEFORE TOUCHING CIGARETTES, PIPES, FOOD ETC.

This page is intentionally blank

General Assembly of Base Tool 74101-12000(S)



Parts List for 74101-12000(S)

TIGHTENING TORQUES			
REF No.	DESCRIPTION	TORQUE (Nm)	HAND
2 TO 4	CLUTCH CASE TO GEARBOX MODULE	10	L/H
4 TO 5	GEAR CASE TO MOTOR MODULE	40	L/H
6 TO 5	CONTROL TOP TO MOTOR MODULE	HAND TIGHT	L/H
-	AIR INLET BOLT TO CONTROL TOP	14	R/H

74101-12000(S) PARTS LIST				
ITEM	AVDEL PART No.	SUPPLIER PART No.	DESCRIPTION	QTY
1	74101-12000	1464504	AUTO-REVERSE NUTSERT TOOL	
2	74101-12001	474833	BIT HOLDER	
3	74101-12303	475473	CLUTCH CASING	
4	74101-12300	465283	CLUTCH MODULE	
5	74101-12400	465193	GEARBOX	
6	74101-12500	475913	MOTOR MODULE	
7	74101-12600	465053	CONTROL TOP MODULE	
	07900-00827	-	TOOL MANUAL (NOT SHOWN)	

Troubleshooting

SYMPTOM	POSSIBLE CAUSE	REMEDY	PAGE REF
Tool reverses before Insert is Placed	Worn thrust bearing or thrust washers	Replace	9
	Dirty insert threads	Change batch of inserts	
	Worn drive screw	Replace	9
	Lack of lubrication on drive screw (Standard Nutserts only)	Lubricate drive screw properly	
	Thrust spring not fitted	Fit thrust spring	9
	Clutch torque setting too low	Adjust to correct setting	15
	Insufficient pressure/volume of air	Check air supply/fittings	5
Tool runs slowly	Insufficient air pressure	Adjust air pressure at base of handle 5 -6.3 bar maximum.	5
	Incorrect bore of hose	Ensure bore of hose is 10mm minimum	7
	Insufficient air volume	Ensure there is no restriction in the air supply or connections	5
	Contaminated air supply	Lubricate as per instructions	11
Tool fails to start	Tool not properly lubricated	Lubricate then depress trigger several times	11
	Restricted air pressure/volume	Ensure there is no restriction in the air supply	5
Tool runs permanently in reverse mode	Insufficient air supply	Adjust air pressure/volume	5
Tool runs permanently in forward mode	Push rods/needle roller missing	Replace where necessary	20
Inserts not pulling up	Torque setting too low	Adjust to correct setting	15
	Insufficient air pressure/volume	Adjust air pressure/volume	5
	Inserts out of grip	Select correct insert	
	Lack of lubrication on insert	Change batch of inserts	
	Lack of lubrication on drive screw (Standard Nutserts only)	Lubricate drive screw correctly	
	Insert thread restricted	Change Inserts	
	Drive screw thread worn	Replace drive screw	9
	Incorrect insert/drive screw	Replace with correct insert/drive screw	9

continued overleaf

Other symptoms or failures should be reported to your local Avdel authorised distributor or repair centre.

Troubleshooting

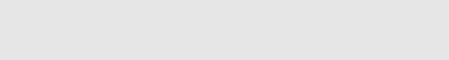
SYMPTOM	POSSIBLE CAUSE	REMEDY	PAGE REF
Standard Nutserts centres falling out	Dirty Nutserts	Clean Nutserts	
	Clutch torque setting too low	Adjust to correct setting	15
	Application thickness below minimum	Change to correct Insert recommended grip	
	Oversize hole in application	Correct hole size in application	
Worn drive screws	Clutch torque setting too high	Adjust to correct setting	15
	Drive screw not lubricated	Lubricate drive screw regularly when using Standard Nutserts	
	Inserts not lubricated	Change batch of inserts	
	Tool not held correctly	Ensure tool is held square to application	
	Incorrect insert/drive screw threads	Replace with correct insert/drive screw	9
	Restricted insert threads	Change batch of inserts	

Other symptoms or failures should be reported to your local Avdel authorised distributor or repair centre.

Declaration of Conformity

We, Avdel UK Limited, Watchmead Industrial Estate, Welwyn Garden City, Hertfordshire, AL7 1LY declare under our sole responsibility that the product:

Model 74101

Serial No. 

to which this declaration relates is in conformity with the following standards:

EN292 part 1 and part 2

ISO 8662 part 1

ISO 3744

ISO PREN792 part 14

EN 60742/0695

EN 50081-1

EN 55014

following the provisions of the Machine Directive 2006/42/EC



A R Dear - Design & Development Manager

Welwyn Garden City - date of issue



**This box contains a power tool which is in conformity with
Machines Directive 2006/42/EC. The 'Declaration of
Conformity' is contained within.**



Since 1922



Avdel[®] iForm[™]

Since 1936

2010



Our Technology, Your Success

AUSTRALIA

Infastech (Australia) Pty Ltd.

891 Wellington Road
Rowville
Victoria 3178
Tel: +61 3 9765 6400
Fax: +61 3 9765 6445
info@infastech.com.au

CANADA

Avdel Canada Limited

1030 Lorimar Drive
Mississauga
Ontario L5S 1R8
Tel: +1 905 364 0664
Fax: +1 905 364 0678
infoAvdel-Canada@infastech.com

CHINA

Infastech (China) Ltd.

RM 1708, 17/F., Nanyang Plaza,
57 Hung To Rd., Kwun Tong
Hong Kong
Tel: +852 2950 0631
Fax: +852 2950 0022
infochina@infastech.com

FRANCE

Avdel France S.A.S.

33 bis, rue des Ardennes
BP4
75921 Paris Cedex 19
Tel: +33 (0) 1 4040 8000
Fax: +33 (0) 1 4208 2450
AvdelFrance@infastech.com

GERMANY

Avdel Deutschland GmbH

Klusriede 24
30851 Langenhagen
Tel: +49 (0) 511 7288 0
Fax: +49 (0) 511 7288 133
AvdelDeutschland@infastech.com

INDIA

Infastech Fastening Technologies

India Private Limited

Plot No OZ-14, Hi Tech SEZ,
SIPCOT Industrial Growth Center,
Oragadam, Sriperumbudur Taluk,
Kanchipuram District,
602105 Tamilnadu
Tel: +91 44 4711 8001
Fax: +91 44 4711 8009
info-in@infastech.com

ITALY

Avdel Italia S.r.l.

Viale Lombardia 51/53
20047 Brugherio (MI)
Tel: +39 039 289911
Fax: +39 039 2873079
vendite@infastech.com

JAPAN

Infastech Kabushiki Kaisha

Center Minami SKY,
3-1 Chigasaki-Chuo, Tsuzuki-ku,
Yokohama-city,
Kanagawa Prefecture
Japan 224-0032
Tel: +81 45 947 1200
Fax: +81 45 947 1205
info@infastech.co.jp

MALAYSIA

Infastech (Malaysia) Sdn Bhd

Lot 63, Persiaran Bunga Tanjung 1,
Senawang Industrial Park
70400 Seremban
Negeri Sembilan
Tel: +606 676 7168
Fax: +606 676 7101
info-my@infastech.com

SINGAPORE

Infastech (Singapore) Pte Ltd.

31 Kaki Bukit Road 3
#05-03/06 Techlink
Singapore, 417818
Tel: +65 6372 5653
Fax: +65 6744 5643
info-sg@infastech.com

SOUTH KOREA

Infastech (Korea) Ltd.

212-4, Suyang-Ri,
Silchon-Eup, Kwangju-City,
Kyunggi-Do, Korea, 464-874
Tel: +82 31 798 6340
Fax: +82 31 798 6342
info@infastech.co.kr

SPAIN

Avdel Spain S.A.

C/ Puerto de la Morcuera, 14
Poligono Industrial Prado Overa
Ctra. de Toledo, km 7,8
28919 Leganés (Madrid)
Tel: +34 91 3416767
Fax: +34 91 3416740
ventas@infastech.com

TAIWAN

Infastech/Tri-Star Limited

No 269-7, Baodong Rd,
Guanmiao Township,
71841 Tainan County,
Taiwan, R.O.C
Tel: +886 6 596 5798 (ext 201)
Fax: +886 6 596 5758
info-tw@infastech.com

UNITED KINGDOM

Avdel UK Limited

Pacific House
2 Swiftfields
Watchmead Industrial Estate
Welwyn Garden City
Hertfordshire AL7 1LY
Tel: +44 (0) 1707 292000
Fax: +44 (0) 1707 292199
enquiries@infastech.com

USA

Avdel USA LLC

614 NC Highway 200 South
Stanfield, North Carolina 28163
Tel: +1 704 888 7100
Fax: +1 704 888 0258
infoAvdel-USA@infastech.com

Manual No.	Issue	Change Note No.	Date
07900-00827	AA	02/219	July 02
	AB	07/176	May 07
	AC	11/072	Mar 11

www.avdel-global.com
www.infastech.com

Autosert[®] (equipment), Avbolt[®], Avdel[®], Avdelmate[®], Avdel TX2000[®], Avdelok[®], Avex[®], Avibulb[®], Avinox[®], Avinut[™], Avlug[®], Avmatic[®], Avplas[®], Avseal[®], Avsert[®], Avtainer[®], Avtronic[®], Briv[®], Bulbex[®], Chobert[®], Eurosert[®], Fastriv[®], Finsert[®], Genesis[®], Grovit[®], Hemlok[®], Hexsert[®], Holding your world together[®], Hydra[®], Interlock[®], Klamp-Tite[®], KlampTite KTR[®], Kvex[®], Maxlok[®], Monobolt[®], Monobulb[®], Neobolt[®], Nutsert[®], Nutsert SQ[®], Portariv[®], Rivmatic[®], Rivscrew[®], Speed Fastening[®], Squaresert[®], Stavex[®], Supersert[®], Thin Sheet Nutsert[®], Titan[®], T-Lok[®], TLR[®], TSN[®], TX2000[®], Versa-Nut[®], Viking[®] and Viking 360[®] are trademarks of Avdel UK Limited. Infastech[™] and Our Technology, Your Success[™] are trademarks of Infastech Intellectual Properties Pte Ltd. The names and logos of other companies mentioned herein may be trademarks of their respective owners. This document is for informational purposes only. Infastech makes no warranties, expressed or implied, in this document. Data shown is subject to change without prior notice as a result of continuous product development and improvement policy. Your local Avdel representative is at your disposal should you need to confirm latest information.