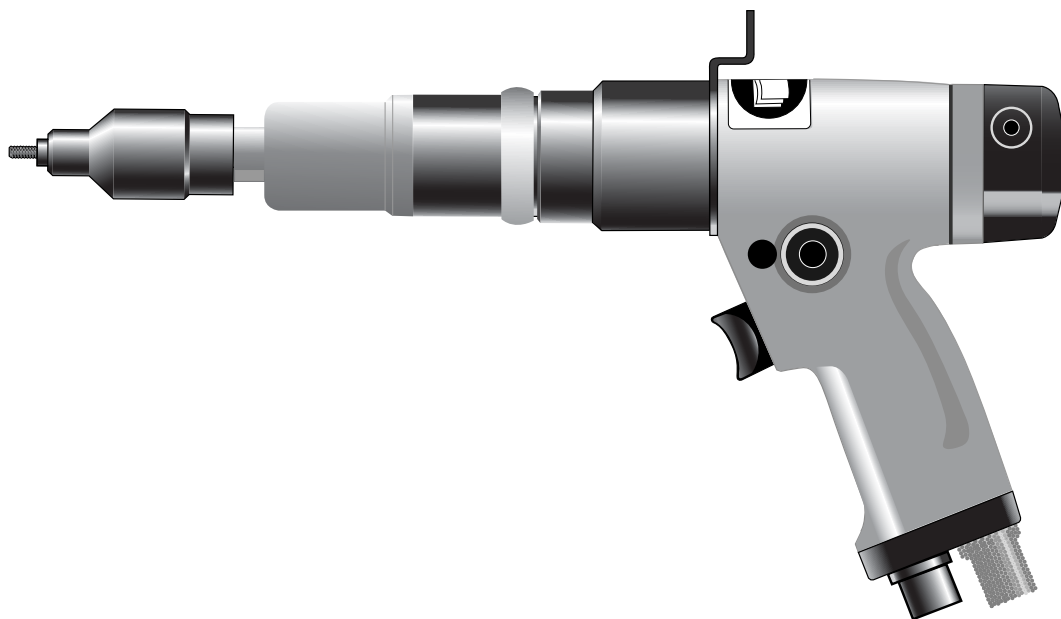




Instruktionshåndbog

Oversættelse af de originale instruktioner



74110

Trykluftsværktøj

Contents

Sikkerhedsforeskrifter	4
Værktøjsspecifikationer	5
Værktøjsdimensioner	5
Anvendelsesformål	
Værktøjsvalg	6 og 7
Værktøjets ibrugtagning	
Lufttilførsel	8
Driftsvejledning	8
Justering af kobling	9
Tilbehør	9
Næseudstyr	
Tilpasningsinstruktioner	10
Serviceinstruktioner	10
Næseudstyrsdele	11 og 12
Service af værktøjet	
Daglig service	13
Ugentlig service	13
Sikkerhedsdata (fedt)	14
Vedligeholdelse	
Genindstilling af koblingsmoment	15
Dele for koblingsudstyr	16
Dele for gearkasseudstyr	17
Dele for motorudstyr	18
Indstilling af stødstangen	19
Reserveudstegning	20, 22
Stykliste	21, 23
Fejlfinding	24 og 25

Garanti

Avdel installationsværktøjer leveres med 12 måneders garanti mod defekter, som skyldes mangelfulde materialer eller dårlig udførelse af produktet, og garantiperioden starter fra leveringsdatoen, som bekræftes på faktura eller følgeseddel.

Garantien gælder for brugeren/køberen, når værktøjet sælges af en autoriseret forhandler og kun såfremt det bruges til det påtænkte formål. Garantien bortfalder, hvis installationsværktøjet ikke efterses, vedligeholdes eller benyttes i overensstemmelse med de instrukser, som findes i instruktions- og servicehåndbøgerne. Kun i tilfælde af defekter eller fejl anerkendt af Avdel UK Ltd tager at reparere eller udskifte de mangelfulde komponenter.

Sikkerheds foreskrifter

Denne instruktionshåndbog og følgende sikkerhedsregler skal læses af enhver person som installerer, benytter eller yder service på dette værktøj.

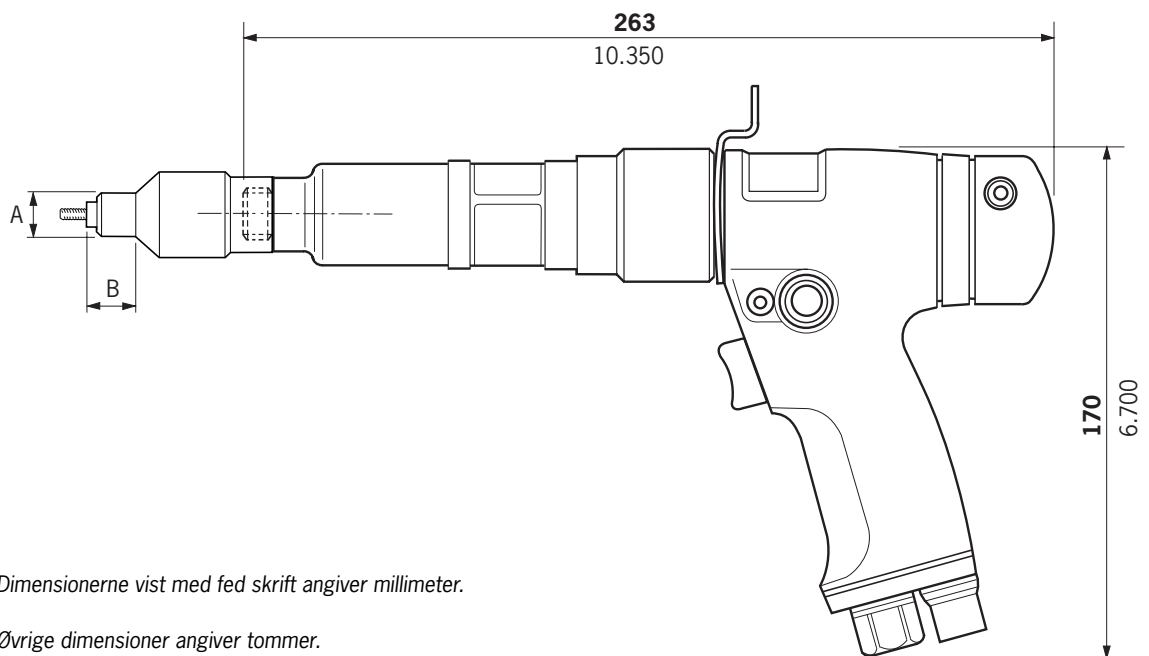
- 1 Bør ikke anvendes til andet end det påtænkte formål.
- 2 Værktøjet må ikke anvendes med andet udstyr end det, der anbefales og leveres af Avdel.
- 3 Eventuelle ændringer af værktøjet/maskinen, næsekonstruktioner, tilbehør eller andet udstyr leveret af Avdel eller repræsentanter herfor, sker på kundens fulde ansvar. Avdel rådgiver gerne ved eventuelle ændringer.
- 4 Værktøjet/maskinen bør til enhver tid vedligeholdes under sikre arbejdsforhold og gennemgås med regelmæssige intervaller for skader og funktionalitet af faglært, kompetent personale. Eventuel afmontering må kun foretages af personale, trænet på Avdel procedurer. Værktøjet/maskinen bør ikke adskilles uden først at konsultere vedligeholdelses vejledningerne. Kontakt venligst Avdel med henblik på Deres uddannelsesbehov.
- 5 Værktøjet/maskinen bør til enhver tid betjenes i overensstemmelse med den relevante sundheds- og sikkerhedslovgivning. Gældende love i UK er "The Health and Safety at Work etc. act 1974". Spørgsmål vedrørende korrekt betjening af værktøjet/maskinen samt brugersikkerhed bør rettes til Avdel.
- 6 Kunden har pligt til at forklare alle brugere om de sikkerhedsforanstaltninger, der gør sig gældende ved brug af værktøjet/maskinen.
- 7 Luftledningen bør altid kobles fra værktøjets/maskinens indsugning inden der gøres forsøg på at justere, monter eller fjerne næsekonstruktionen.
- 8 Værktøjet må ikke betjenes når det er rettet mod personer.
- 9 Kontroller at ventilationsåbninger ikke blokeres eller dækkes, samt at slangernes beskaffenhed altid er god.
- 10 Driftstrykket bør ikke overstige 6.3 bar – 94.5 lbf/in².
- 11 Værktøjet bør ikke bruges uden en fuldstændig næsekonstruktion er påmonteret.
- 12 Når værktøjet anvendes er det påkrævet for både operatøren og andre personer i nærheden at bære sikkerhedsbriller. Det anbefales at bruge af handsker, hvis der er skarpe kanter eller hjørner på applikationen.
- 13 Undgå indvikling af løsthængende tøj, slips, langt hår, rengøringsklude osv. i de bevægelige dele i værktøjet, som bør holdes tørre og rene for at opnå det bedst mulige greb.
- 14 Når værktøjet transporteres, skal De holde hænderne væk fra udløseren/betjeningshåndtaget for at undgå uagtsom start af værktøjet.
- 15 Sørg altid for at have et godt fodfæste eller en stabil position inden værktøjet/maskinen betjenes, og vær opmærksom på en vridningsreaktion på hænderne når værktøjet bliver betjent, specielt på den tilbagegående sekvens. Hold værktøjet fast for at modvirke vridningsreaktionen men ikke for krampagtigt.
- 16 Berør ikke den roterende dorn og næsen på værktøjet under brug. Hvis en nittemøtrik bliver klemt fast på dornen, sluk da for luftforsyningen og afdræn luftslangen til værktøjet, før forsøg på at løsøre den.
- 17 Værktøjet er ikke elektrisk isoleret.
- 18 Dette værktøj er ikke designet til brug i brændbare og eksplosive atmosfærer.

Specifikationer

VÆRKTØJS SPECIFIKATIONER

Luftryk	Minimum - Maximum	4-6,3 bar (60-94.5 lbf/in ²)
Fri lufttilførsel som kræves	@ 6.3 bar / 94 lbf/in ²	7,5 liter/sek
Motorhastighed	@ 75 lb/in ² minimum	600 rpm (med uret)
Cyklostid	Cirka	3 sekunder
Støjniveau		82 dB(A)
Vægt	Uden næseudstyr	1,6 kg (3.53 lb)
Vibration	Mindre end	2,5 m/s ² (8 ft/s ²)

VÆRKTØJSDIMENSIONER



Dimensionerne vist med fed skrift angiver millimeter.

Øvrige dimensioner angiver tommer.

Anvendelsesformål

VÆRKTØJSVALG

74110 VÆRKTØJS VALG									
INDSÆT NAVN & SERIER	Ø	MOMENT-INDSTILLING (lbf ins)	UINDSTILLET KOBLENGS VARENR.	NÆSE (se tegning overfor for A & B)				NÆSEUDSTYRS VARENR.	KOMPLET VÆRKTØJS VARENR.
				A (mm)	B (mm)	A (in)	B (in)		
STANDARD NITTEMØTRIK (9500) (9538)	3/16 BSW	20 - 25	84100-15000	13	12	1/2	15/32	07556-09816	74110-00016
	1/4 BSW	25 - 30	84100-15000	13	15	1/2	19/32	07566-09818	74110-00018
	5/16 BSW	40 - 45	84110-15000	14	14	9/16	9/16	07443-09810	74110-00010
	3/8 BSW	50 - 55	84110-15000	16	10	5/8	13/32	07443-09812	74110-00012
	1/4 BSW	25 - 30	84100-15000	13	15	1/2	19/32	07556-09828	74110-00028
	5/16 BSW	40 - 45	84110-15000	14	14	9/16	9/16	07443-09820	74110-00020
	3/8 BSW	50 - 55	84110-15000	16	10	5/8	13/32	07443-09822	74110-00022
	4 UNC	5 - 7	84100-15020	13	12	1/2	15/32	07556-09854	74110-00054
	6 UNC	9 - 11	84100-15010	13	12	1/2	15/32	07556-09856	74110-00056
	8 UNC	13 - 15	84100-15010	13	10	1/2	13/32	07556-09858	74110-00058
	10 UNC	20 - 25	84100-15000	13	12	1/2	15/32	07556-09850	74110-00050
	6 UNF	9 - 11	84100-15010	13	12	1/2	15/32	07556-09876	74110-00076
	8 UNF	13 - 15	84100-15010	13	10	1/2	13/32	07556-09878	74110-00078
	10 UNF	20 - 25	84100-15000	13	12	1/2	15/32	07556-09870	74110-00070
	1/4 UNC	25 - 30	84100-15000	13	15	1/2	19/32	07566-09848	74110-00048
	5/16 UNC	40 - 45	84110-15000	14	14	9/16	9/16	07443-09840	74110-00040
	3/8 UNC	50 - 55	84110-15000	16	10	5/8	13/32	07443-09842	74110-00042
	1/4 UNF	25 - 30	84100-15000	13	15	1/2	19/32	07556-09868	74110-00068
	5/16 UNF	40 - 45	84110-15000	14	14	9/16	9/16	07443-09860	74110-00060
	3/8 UNF	50 - 55	84110-15000	16	10	5/8	13/32	07443-09862	74110-00062
	6 BA	5 - 7	84100-15020	13	15	1/2	19/32	07556-09836	74110-00036
	4 BA	9 - 11	84100-15010	13	12	1/2	15/32	07556-09834	74110-00034
	2 BA	20 - 25	84100-15000	13	12	1/2	15/32	07556-09832	74110-00032
	0 BA	25 - 30	84100-15000	13	12	1/2	15/32	07556-09830	74110-00030
	M3	5 - 7	84100-15020	13	12	1/2	15/32	07556-09883	74110-00083
	M4	13 - 15	84100-15010	13	10	1/2	13/32	07556-09884	74110-00084
	M5	20 - 25	84100-15000	13	12	1/2	15/32	07556-09885	74110-00085
	M6	25 - 30	84100-15000	13	15	1/2	19/32	07556-09886	74110-00086
M8	40 - 45	84110-15000	14	14	9/16	9/16	07443-09888	74110-00088	
M10	50 - 55	84110-15000	16	12	5/8	15/32	07443-09880	74110-00080	
STOR FLANGE TYNDPLADE NUTSERT® (9698)	M4	16 - 18	84100-15010	13	10	1/2	13/32	07556-09184	74110-04084
	M5	30 - 35	84110-15000	13	12	1/2	15/32	07556-09185	74110-04085
	M6	35 - 40	84110-15000	13	15	1/2	19/32	07556-09186	74110-04086
HEXSERT® (9498)	M4	16 - 18	84110-15010	13	12	1/2	15/32	07556-09284	74110-06084
	M5	30 - 35	84110-15000	13	12	1/2	15/32	07556-09285	74110-06085
	M6	40 - 45	84110-15000	16	14	5/8	9/16	07556-09286	74110-06086
	M8	50 - 55	84110-15000	16	15	5/8	19/32	07443-09288	74110-06088
NITTEMØTRIK® SQ (GK08)	M5	30 - 35	84110-15000	10	13	13/32	1/2	07528-07085	74110-07085
	M6	40 - 45	84110-15000	13	15	1/2	19/32	07566-09186	74110-04086

Det pneumatiske værktøj af typen 74100 er konstrueret til isætning af Avdel nittemøtrikker, hvilket gør det ideelt til montering i serie- og kontinuerlig produktion indenfor en lang række områder i alle industrier.

Benyt udvælgelsestabellen ovenfor til at vælge et komplet værktøj, tilpasset med den korrekte næsekonstruktion for den valgte nittemøtrik. "A" og "B" dimensionerne vil hjælpe Dem med at finde det rigtige værktøj til deres opgave.

Det er også muligt kun at bestille basisværktøjet (varenummer 74100 – 12000). For yderligere detaljer på næsekonstruktioner, se side 11 og 12.

Anvendelsesformål

VÆRKTØJSVALG

74110 VÆRKTØJS VALG										
INDSÆT NAVN & SERIER	Ø	MOMENT- INDSTILLING (lbf ins)	UINDSTILLET KOBLENGS VARENR.	NÆSE (se tegning overfor for A & B)				NÆSEUDSTYRS VARENR.	KOMPLET VÆRKTØJS VARENR.	
				A (mm)	B (mm)	A (in)	B (in)			
TYNDPLADE NITTEMØTRIK® (9650)	3/16 BSW	30 - 35	84110-15000	13	10	1/2	13/32	07556-09916	74110-01016	
	1/4 BSW	35 - 40	84110-15000	13	13 1/2	1/2	17/32	07566-09918	74110-01018	
	5/16 BSW	50 - 55	84110-15000	14	14	9/16	9/16	07443-09910	74110-01010	
	1/4 BSF	35 - 40	84110-15000	13	13 1/2	1/2	17/32	07556-09928	74110-01028	
	5/16 BSF	50 - 55	84110-15000	14	14	9/16	9/16	07443-09920	74110-01020	
	4 UNC	7 - 9	84100-15020	13	11	1/2	7/16	07556-09954	74110-01054	
	6 UNC	16 - 18	84100-15010	13	11	1/2	7/16	07556-09956	74110-01056	
	8 UNC	16 - 18	84100-15010	13	12	1/2	15/32	07556-09958	74110-01058	
	10 UNC	30 - 35	84110-15000	13	10	1/2	13/32	07556-09950	74110-01050	
	4 UNF	7 - 9	84100-15020	13	11	1/2	7/16	07556-09974	74110-01074	
	6 UNF	16 - 18	84100-15010	13	11	1/2	7/16	07556-09976	74110-01076	
	8 UNF	16 - 18	84100-15010	13	12	1/2	15/32	07556-09978	74110-01078	
	10 UNF	30 - 35	84110-15000	13	10	1/2	13/32	07556-09970	74110-01070	
	1/4 UNC	35 - 40	84110-15000	13	13 1/2	1/2	17/32	07556-09948	74110-01048	
	5/16 UNC	50 - 55	84110-15000	14	14	9/16	9/16	07443-09940	74110-01040	
	1/4 UNF	35 - 40	84110-15000	13	13 1/2	1/2	17/32	07556-09968	74110-01068	
	5/16 UNF	50 - 55	84110-15000	14	14	9/16	9/16	07443-09960	74110-01060	
	6 BA	7 - 9	84100-15020	13	13 1/2	1/2	17/32	07556-09936	74110-01036	
	4 BA	16 - 18	84100-15010	13	11	1/2	7/16	07556-09934	74110-01034	
	2 BA	30 - 35	84110-15000	13	17	1/2	21/32	07556-09932	74110-01032	
	0 BA	35 - 40	84110-15000	13	11	1/2	7/16	07556-09930	74110-01030	
	M3	7 - 9	84100-15020	13	11	1/2	7/16	07556-09983	74110-01083	
	M4	16 - 18	84100-15010	13	11	1/2	7/16	07556-09984	74110-01084	
	M5	30 - 35	84110-15000	13	10	1/2	13/32	07556-09985	74110-01085	
	M6	35 - 40	84110-15000	13	13 1/2	1/2	17/32	07556-09986	74110-01086	
	M8	50 - 55	84110-15000	14	14	9/16	9/16	07443-09988	74110-01088	
	SUPERSERT® (FB00)	8 UNC	16 - 18	84100-15010	13	10	1/2	13/32	07552-09558	74110-02058
		10 UNC	30 - 35	84110-15000	13	12	1/2	15/32	07552-09550	74110-02050
8 UNF		16 - 18	84100-15010	13	10	1/2	13/32	07552-09578	74110-02078	
10 UNF		30 - 35	84110-15000	13	12	1/2	15/32	07552-09570	74110-02070	
1/4 UNC		45 - 50	84110-15000	13	15	1/2	19/32	07552-09548	74110-02048	
1/4 UNF		45 - 50	84110-15000	13	15	1/2	19/32	07552-09568	74110-02068	
M3		16 - 18	84100-15010	13	19	1/2	3/4	07552-09583	74110-02083	
M4		16 - 18	84100-15010	13	10	1/2	13/32	07552-09584	74110-02084	
STOR FLANGE HEXSERT® (9498)	M5	30 - 35	84110-15000	13	11	1/2	7/16	07552-09585	74110-02085	
	M6	45 - 50	84110-15000	13	15	1/2	19/32	07552-09586	74110-02086	
	M4	16 - 18	84100-15010	13	10	1/2	13/32	07556-09184	74110-04084	
	M5	30 - 35	84110-15000	13	10	1/2	13/32	07557-09285	74110-03085	
M6	35 - 40	84110-15000	14	12	9/16	15/32	07556-09186	74110-04086		

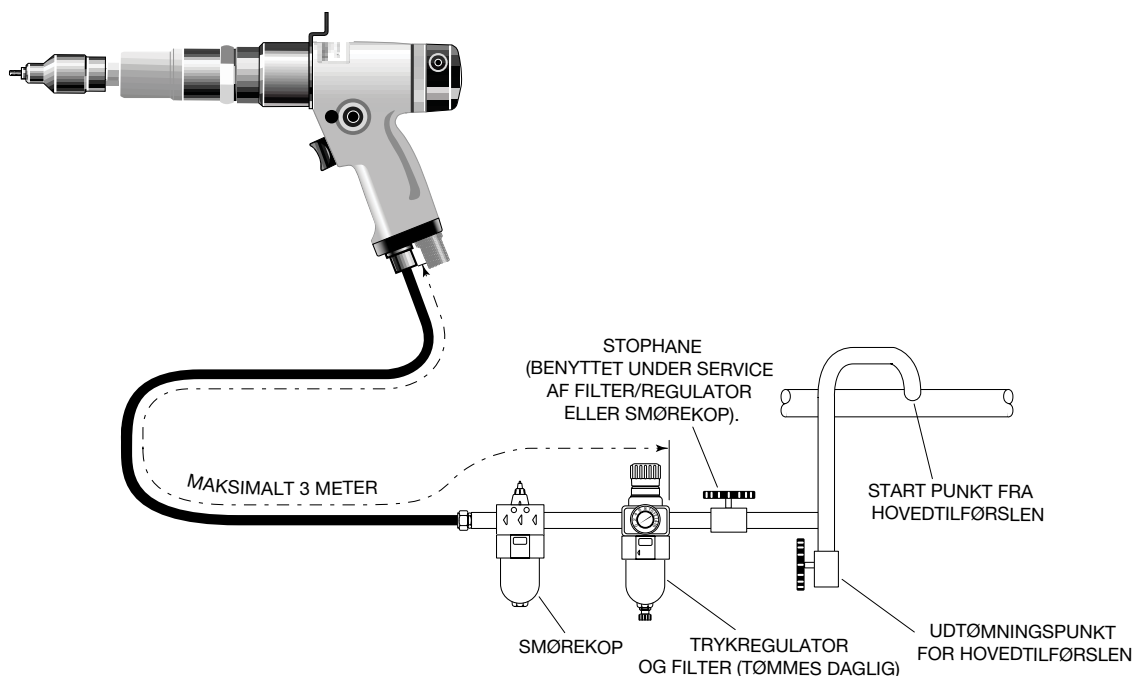
Værktøjets ibrugtagning

L U F T T I L F Ø R S E L

Alle værktøjer drives med trykluft, og er beregnet til et optimalt tryk på 5,5 bar. Vi anbefaler brugen af trykregulatorer og automatiske smørings/filtreringssystemer på hovedlufttilførslen. For at sikre værktøjets maksimale levetid og minimal vedligeholdelse bør disse der anbringes 3 meter fra værktøjet (se diagrammet nedenfor).

Lufttilførselsslangerens minimumskapacitet bør være et effektivt arbejdstryk på 150% af det maksimale tryk, der produceres i systemet, eller 10 bar, alt efter hvilket af disse udgør det højeste tryk. Luftslangerne bør være oliebestandige med slidbestandig yderside og armering, såfremt slangen udsættes for skadevoldende drift. Alle luftslanger SKAL have en minimumshuldiameter på 6,4 mm eller 1/4 tomme.

Vedrørende daglig vedligeholdelse, se side 13.



DRIFTSVEJLEDNING

V I G T I G T

Når De placerer standard nitemøtrik bør dornen på værktøjet smøres for hver 25 isættelser. Dette gøres bedst ved at tørre dornen af med en svamp oplødt med STP Lubrikant varenummer 07992-00013.

MULIGHED 1

- Check at det korrekte næseudstyr er tilpasset.
- Tilslut værktøjet til luftforsyningen.
- Placér møtrikken i det forberedte hul på applikationen.
- Placér dornen på værktøjet ind i møtrikken.
- Aktivér antræksstangen. Dornen vil skrue ind i og antrække møtrikken for derefter at returnere.

MULIGHED 2

- Check at det korrekte næseudstyr er tilpasset.
- Tilslut værktøjet til luftforsyningen.
- Skru først møtrikken på værktøjets dorn.
- Placér møtrikken ind i det forberedte hul på applikationen v.h.a. værktøjet
- Aktivér antræksstangen. Dornen vil skrue ind i og antrække møtrikken for derefter at returnere.

Værktøjets ibrugtagning

JUSTERING AF KOBLING

Såfremt De har bestilt et komplet værktøj vil koblingen være forindstillet for den specifikke nitemøtrik.

Når koblingen købes som reservedel, leveres den uindstillet.

Den korrekte koblingsindstilling er nødvendig for at sikre det optimale antræk af møtrikken. Hvis antrækket er utilstrækkeligt (koblingsmomentet for lavt) vil møtrikken rotere i applikationen. Hvis antrækket er usædvanligt stort (koblingsmomentet for højt) vil gevindet beskadiges og omfattende slid på dornen kan føre til nedbrud.

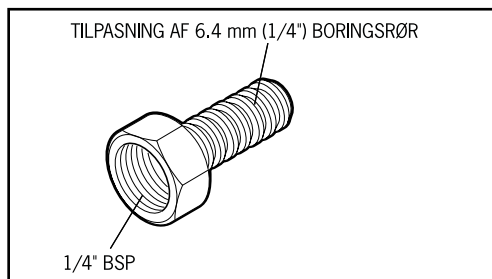
For yderligere detaljer for man justering af koblingen, se da i vedligeholdelsesinstruktionerne, som referer til koblingen på side 15.

TILBEHØR

To forskellige tilbehørsdele er tilgængelige for tilkobling af lufttilførsel.

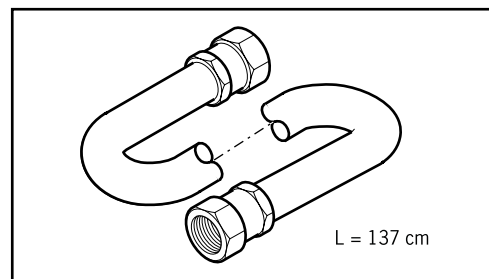
Slangetilslutning

Varenr. 07005-00276



Slangetilslutning

Varenr. 07008-000324



Næseudstyr

Næseudstyr er specielt konstrueret for hver møtrikstørrelse og type. Hvis De har købt et komplet værktøj, vil det allerede være tilpasset med det korrekte næseudstyr for Deres møtrikstørrelse.

Det er essentielt at det korrekte næseudstyr bliver tilpasset før De betjener værktøjet. Ved at kende Deres værktøjs oprindelige, komplette varenummer eller detaljerne på den møtrik, som skal placeres, vil De være i stand til at bestille et nyt komplet næseudstyr, idet De benytter udvælgelsestabellen side 11 og 12.

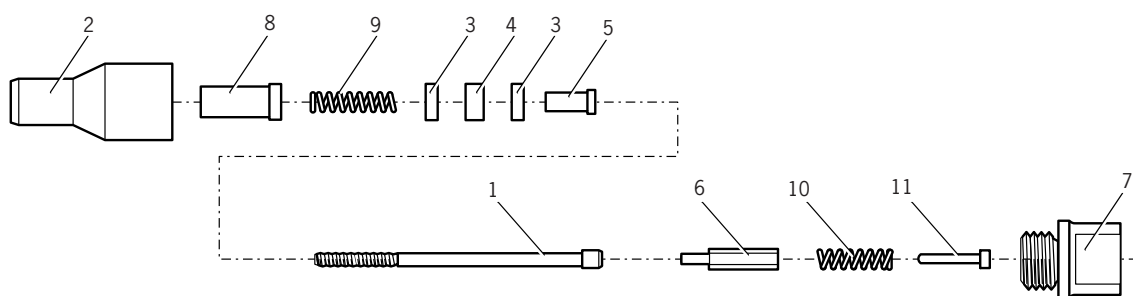
TIL PASNINGSINSTRUKTIONER

V I G T I G T

Luftforsyningen skal frakobles når De tilpasser eller fjerner næseudstyr, medmindre det er blevet instrueret anderledes.

Før De tilpasser næseudstyret, vær da sikker på at koblingen på værktøjet bliver indstillet til det korrekte moment for antrækket af møtrikken. (Moment værdier findes på side 7.)

- Indsæt bøsning **8** og trykfjeder **9** i næsehylster **2**.
- Smør mellemskiver **3** og trykleje **4** med højtryksfedt (eks. Shell Alvania E.P.I.) og isæt dem i den angivne orden vist nedenunder i næsehylster **2**.
- Hvor passende, tilpas afstandsør **5** gennem mellemskiver og trykleje.
- Indsæt dorn **1** gennem delene ovenover.
- Tilpas drivskaft **6** ind i hexagonhullet i dornhovedet.
- Indsæt stop **11** og fjeder **10** ind i forenden af basisværktøjet.
- Skru adaptor **7** ind i koblingshylster af basisværktøjet (venstre gevind).
- Næseudstyret monteres til adaptor. Det er nødvendigt at rotere dornen med hånden for at bringe hexagonhullet på linie med drivskaftet **6** på basisværktøjet.
- Skru næsehylster **2** på adaptor **7** og efterspænd med en skruenøgle (venstre gevind).



SERVICE INSTRUKTIONER

Næseudstyr bør efterses med ugentlige intervaller.

- Fjern det komplette næseudstyr benyttende den modsatte procedure for "Tilpasningsinstruktioner".
- Alle slidte eller beskadigede dele bør udskiftes.
- Undersøg specielt for slid på dornen, mellemskiver og trykleje.
- Smør mellemskiver og trykleje med højtryksfedt (eks. Shell Alvania E.P.I.)
- Check at om fjedrene ikke er "overdrejede".
- Samles igen ifølge tilpasningsinstruktionerne.

Næseudstyr

NÆSEUDSTYRSDELE

Tabellen nedenunder viser alle tilgængelige næseudstyr. Hvert næseudstyr er en specifik samling af dele, som også kan bestilles individuelt. Varenumrene refererer til teksten og illustrationen overfor. Vi anbefaler et varelager da enhederne bør udskiftes regelmæssigt. Læs vedligeholdelsesinstruktionerne for næseudstyr omhyggeligt. Alt næseudstyr inkluderer fjeder **10** varenummer 07430-08203 og stop **11**, varenummer 07430 – 08203.

NÆSEUDSTYR	1	2	3	4	5	6	7	8	9
07443-09288	07001-00084	07522-08988	07007-00081	07007-00078	07443-03110	07430-01808	07443-08002	07522-08902	07154-03092
07443-09810	07001-00076	07443-06110	07007-00081	07007-00078	07443-03110	07430-01110	07443-08002	-	-
07443-09812	07001-00099	07443-06112	07007-00081	07007-00078	-	07430-01112	07443-08002	-	-
07443-09820	07001-00077	07443-06110	07007-00081	07007-00078	07443-03110	07430-01110	07443-08002	-	-
07443-09822	07001-00098	07443-06112	07007-00081	07007-00078	-	07430-01112	07443-08002	-	-
07443-09840	07001-00078	07443-06110	07007-00081	07007-00078	07443-03110	07430-01110	07443-08002	-	-
07443-09842	07001-00106	07443-06112	07007-00081	07007-00078	-	07430-01112	07443-08002	-	-
07443-09860	07001-00079	07443-06110	07007-00081	07007-00078	07443-03110	07430-01110	07443-08002	-	-
07443-09862	07001-00105	07443-06112	07007-00081	07007-00078	-	07430-01112	07443-08002	-	-
07443-09880	07001-00100	07443-06810	07007-00082	07007-00079	-	07430-01810	07443-08003	-	-
07443-09888	07001-00084	07443-06110	07007-00081	07007-00078	07443-03110	07430-01808	07443-08002	-	-
07443-09910	07001-00076	07443-08805	07007-00081	07007-00078	07443-03110	07430-01110	07443-08002	-	-
07443-09920	07001-00077	07443-08805	07007-00081	07007-00078	07443-03110	07430-01110	07443-08002	-	-
07443-09940	07001-00078	07443-08805	07007-00081	07007-00078	07443-03110	07430-01110	07443-08002	-	-
07443-09960	07001-00079	07443-08805	07007-00081	07007-00078	07443-03110	07430-01110	07443-08002	-	-
07443-09988	07001-00084	07443-08805	07007-00081	07007-00078	07443-03110	07430-01808	07443-08002	-	-
07528-07085	07001-00256	07552-07704	07007-00080	07007-00077	07521-08808	07521-08806	07443-08001	-	-
07552-09548	07001-00336	07552-07704	07007-00080	07007-00077	-	07522-08801	07443-08001	-	-
07552-09550	07001-00300	07552-07706	07007-00080	07007-00077	07521-08808	07521-08803	07443-08001	-	-
07552-09568	07001-00110	07552-07704	07007-00080	07007-00077	-	07522-08801	07443-08001	-	-
07552-09570	07001-00301	07552-07706	07007-00080	07007-00077	07521-08808	07521-08803	07443-08001	-	-
07552-09578	07001-00319	07552-07701	07007-00080	07007-00077	07521-08809	07521-08804	07443-08001	-	-
07552-09583	07001-00325	07552-07709	07007-00080	07007-00077	07520-08803	07520-08802	07443-08001	-	-
07552-09584	07001-00326	07552-07705	07007-00080	07007-00077	07521-08810	07521-08805	07443-08001	-	-
07552-09585	07001-00256	07552-07702	07007-00080	07007-00077	07521-08808	07521-08806	07443-08001	-	-
07552-09586	07001-00337	07552-07703	07007-00080	07007-00077	-	07522-08802	07443-08001	-	-
07552-09588	07001-00084	07552-07710	07007-00081	07007-00078	07443-03110	07430-01808	07443-08002	-	-
07556-09184	07001-00326	07552-06804	07007-00080	07007-00077	07521-08810	07521-08805	07443-08001	07552-08804	07440-08002
07556-09185	07001-00256	07552-06805	07007-00080	07007-00077	07521-08808	07521-08806	07443-08001	07552-08805	07440-08002
07556-09186	07001-00337	07552-06806	07007-00080	07007-00077	-	07522-08802	07443-08001	07552-08806	07150-00403
07556-09284	07001-00326	07521-08984	07007-00080	07007-00077	07521-08810	07521-08805	07443-08001	07521-08901	07440-08002
07556-09285	07001-00256	07521-08985	07007-00080	07007-00077	07521-08808	07521-08806	07443-08001	07521-08902	07440-08002
07556-09286	07001-00337	07522-08986	07007-00080	07007-00077	-	07522-08802	07443-08001	07522-08901	07150-00504
07556-09816	07001-00320	07440-06805	07007-00080	07007-00077	07521-08808	07521-08803	07443-08001	-	-
07556-09818	07001-00334	07443-06108	07007-00080	07007-00077	-	07522-08801	07443-08001	-	-
07556-09828	07001-00333	07443-06108	07007-00080	07007-00077	-	07522-08801	07443-08001	-	-
07556-09830	07001-00335	07443-06108	07007-00080	07007-00077	07521-08801	07522-08801	07443-08001	-	-
07556-09832	07001-00321	07440-06805	07007-00080	07007-00077	07521-08808	07521-08803	07443-08001	-	-
07556-09834	07001-00315	07440-06304	07007-00080	07007-00077	07521-08807	07521-08802	07443-08001	-	-
07556-09836	07001-00276	07440-06306	07007-00080	07007-00077	07520-08803	07520-08801	07443-08001	-	-
07556-09848	07001-00336	07443-06108	07007-00080	07007-00077	-	07522-08801	07443-08001	-	-
07556-09850	07001-00300	07440-06805	07007-00080	07007-00077	07521-08808	07521-08803	07443-08001	-	-
07556-09854	07001-00313	07440-06306	07007-00080	07007-00077	07520-08803	07520-08801	07443-08001	-	-
07556-09856	07001-00316	07440-06304	07007-00080	07007-00077	07521-08807	07521-08802	07443-08001	-	-
07556-09858	07001-00318	07440-06508	07007-00080	07007-00077	07521-08809	07521-08804	07443-08001	-	-
07556-09868	07001-00110	07440-06108	07007-00080	07007-00077	-	07522-08801	07443-08001	-	-
07556-09870	07001-00301	07440-06805	07007-00080	07007-00077	07521-08808	07521-08803	07443-08001	-	-
07556-09876	07001-00317	07440-06304	07007-00080	07007-00077	07521-08807	07521-08802	07443-08001	-	-
07556-09878	07001-00319	07440-06508	07007-00080	07007-00077	07521-08809	07521-08804	07443-08001	-	-
07556-09883	07001-00325	07440-06308	07007-00080	07007-00077	07520-08803	07520-08802	07443-08001	-	-
07556-09884	07001-00326	07440-06508	07007-00080	07007-00077	07521-08810	07521-08805	07443-08001	-	-
07556-09885	07001-00256	07440-06805	07007-00080	07007-00077	07521-08808	07521-08806	07443-08001	-	-
07556-09886	07001-00337	07440-06108	07007-00080	07007-00077	-	07522-08802	07443-08001	-	-

Næseudstyrs tabellen fortsætter på næste side.

Næseudstyr

NÆSEUDSTYR	1	2	3	4	5	6	7	8	9
07556-09916	07001-00320	07440-08805	07007-00080	07007-00077	07521-08808	07521-08803	07443-08001	-	-
07556-09918	07001-00334	07551-08803	07007-00080	07007-00077	-	07522-08801	07443-08001	-	-
07556-09928	07001-00333	07551-08805	07007-00080	07007-00077	-	07522-08801	07443-08001	-	-
07556-09930	07001-00335	07551-08802	07007-00080	07007-00077	-	07522-08801	07443-08001	-	-
07556-09932	07001-00321	07552-08816	07007-00080	07007-00077	07521-08808	07521-08803	07443-08001	-	-
07556-09934	07001-00315	07440-08804	07007-00080	07007-00077	07521-08807	07521-08802	07443-08001	07521-08801	07440-08002
07556-09936	07001-00276	07440-08803	07007-00080	07007-00077	07520-08803	07520-08801	07443-08001	07440-08003	07440-08002
07556-09948	07001-00336	07551-08803	07007-00080	07007-00077	-	07522-08801	07443-08001	-	-
07556-09950	07001-00300	07440-08805	07007-00080	07007-00077	07521-08808	07521-08803	07443-08001	-	-
07556-09954	07001-00313	07440-08803	07007-00080	07007-00077	07520-08803	07521-08801	07443-08001	-	-
07556-09956	07001-00316	07440-08804	07007-00080	07007-00077	07521-08807	07521-08802	07443-08001	-	-
07556-09958	07001-00318	07440-08808	07007-00080	07007-00077	07521-08809	07521-08804	07443-08001	-	-
07556-09968	07001-00110	07551-08803	07007-00080	07007-00077	-	07522-08801	07443-08001	-	-
07556-09970	07001-00301	07440-08805	07007-00080	07007-00077	07521-08808	07521-08803	07443-08001	-	-
07556-09974	07001-00314	07440-08803	07007-00080	07007-00077	07520-08803	07520-08801	07443-08001	-	-
07556-09976	07001-00317	07440-08804	07007-00080	07007-00077	07521-08807	07521-08802	07443-08001	-	-
07556-09978	07001-00319	07440-08808	07007-00080	07007-00077	07521-08809	07521-08804	07443-08001	-	-
07556-09983	07001-00325	07440-08803	07007-00080	07007-00077	07520-08803	07520-08802	07443-08001	-	-
07556-09984	07001-00326	07552-08817	07007-00080	07007-00077	07521-08810	07521-08805	07443-08001	-	-
07556-09985	07001-00256	07440-08805	07007-00080	07007-00077	07521-08808	07521-08806	07443-08001	-	-
07556-09986	07001-00337	07551-08802	07007-00080	07007-00077	-	07522-08802	07443-08001	-	-
07557-09285	07001-00256	07557-08901	07007-00080	07007-00077	07521-08808	07521-08806	07443-08001	07557-08902	07440-08002

Service af værktøjet

Regelmæssig service skal udføres og en grundigere gennemgang af værktøjet skal foretages årligt eller for hver 200.000 cyklus, hvad der kommer først.

V I G T I G T

Arbejdsgiveren er ansvarlig for at instrukserne til vedligeholdelse af værktøjet gives til de relevante medarbejdere. Operatøren bør ikke være involveret i vedligeholdelse eller reparation af værktøjet, med mindre vedkommende er korrekt oplært.

DAGLIG SERVICE

- Dagligt, før betjening eller så snart værktøjet tages i anvendelse, hældes nogle få dråber ren, let smøreolie i luftindtaget på værktøjet, hvis der ikke er monteret smørekop på lufttilførslen. Hvis værktøjet er i konstant brug, bør luftslangen tilsluttes hovedlufttilførslen, så værktøjet kan smøres hver anden eller tredje time.
- Kontrollér for luftudslip. Beskadigede slanger og koblinger bør udskiftes med nye.
- Hvis der ikke er monteret filter på trykregulatoren, bør luftlinien tappes for ophobet skidt eller vand, før luftslangen sluttes til værktøjet. Hvis der er monteret filter, bør det drænes.
- Kontroller at næseudstyret er korrekt.
- Undersøg dornen i næseudstyret for slid eller beskadigelse. Hvis dette er tilfældet, udskift da til ny.

UGENTLIG SERVICE

- Afmonter og foretag service på næseudstyret (se instruktionerne side 10).
- Smør koblingsfjederen med højtryksfedt (eks. Shell Alvania EPI).
- Undersøg koblingsmomentindstillingen (se koblingsjustering procedure side 15).
- Undersøg for lufttætheder i luftforsyningslange og tilpasninger.

Sikkerhedsdata (fedt)

SIKKERHEDSDATA FOR MOLY- LITHIUMSMØREFED EP3753

For smøring af værktøjsdele andre end dem beskrevet tidligere, benyt Moly-Lithium Fedt EP3753 (varenummer 07992-00020)

Førstehjælp

HUD:

Da fedtet er fuldstændig vandfast, er det bedst at fjerne det med et godkendt emulgerende hudrensemiddel.

VED INDTAGELSE:

Sørg for, at personen drikker 30ml magnesia , helst iblandet en kop mælk.

ØJNE:

Irritationsmiddel, men ikke skadeligt. Skyl grundigt med vand og søg lægehjælp.

Brand

ANTÆNDELSESPUNKT: Over 220 grader C.

Ikke klassificeret som brændbar.

Passende slukningsmiddel: CO2, Halon eller vandafkøling, såfremt dette foretages af en erfaren operatør.

Miljø

Skrabes op og brændes eller bortskaffes på en godkendt losseplads.

Håndtering

Brug beskyttelsescreme eller oliebestandige handsker.

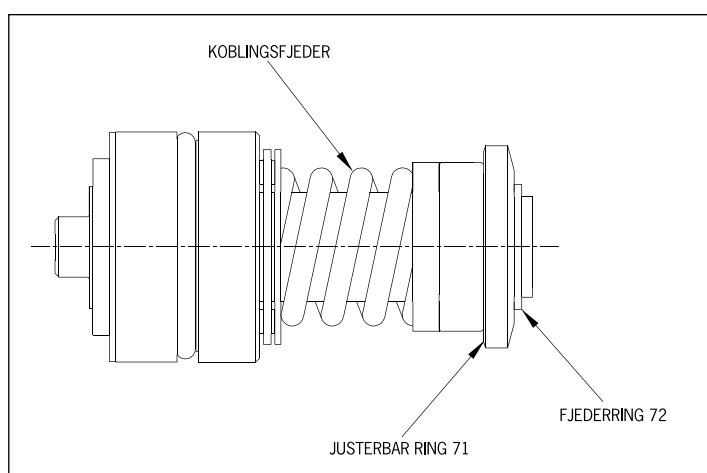
Opbevaring

Holde på afstand af varme og oxideringsmidler.

Vedligeholdelse

GENINDSTILLING AF KOBLINGSMOMENTET

- Vær sikker på at den korrekt farvede koblingsfjeder bliver valgt for at opnå det krævede moment.
- Med en minimal indstilling imellem justeringsring **71** og fjederring **72** og benyttende koblingsnøglen, roter **71** (mod uret) indtil det krævede antal omdrejninger er blevet tilvejebragt for at opnå det krævede moment, som vist i tabellen nedenunder.
- Hvide tal på sort baggrund indikerer antallet af drejninger. Sorte tal på hvid baggrund indikerer forventet moment i 1bf ins.



74110 KOBLINGS DETALJER			Antal DREJNINGER/ lb f ins																	
IKKE IND-STILLET KOBLINGSVARENR.	FJEDERNR.	FJEDERFARVE	1	2	3	4	5	6	7	8	9	10	11	12	13	14	15	16	17	18
84110-15000	84110-15001	BLÅ	30	33	38	45	50	56	61	64	-	-	-	-	-	-	-	-	-	-
84100-15000	84100-15001	GRØN	-	20	23	24	25	28	30	32	32	36	40	40	42	-	-	-	-	-
84100-15010	84100-15011	RØD	-	9	10	10	14	15	15	15	16	17	18	19	20	-	-	-	-	-
84100-15020	84100-15021	GUL	-	-	-	-	-	-	-	-	-	-	-	-	2	4	5	7	7	8

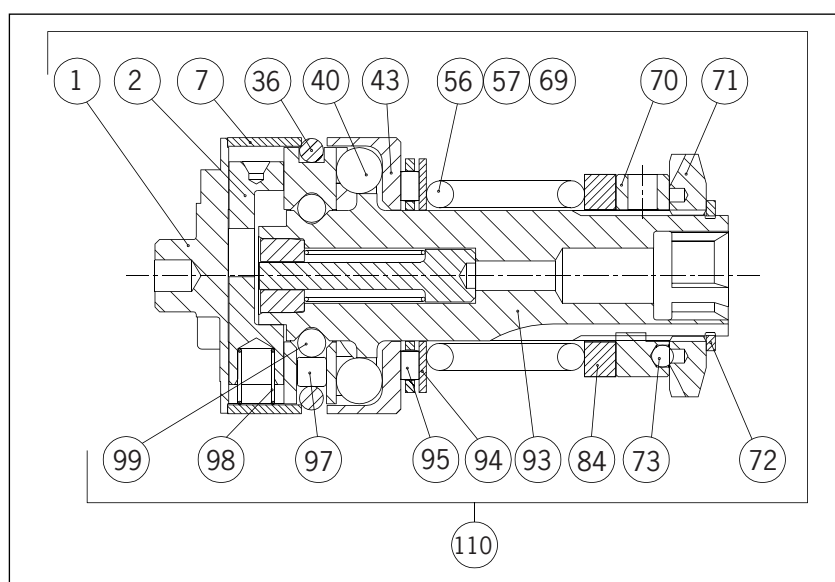
Vedligeholdelse

DELE FOR KOBLING

DEMONTERING

Numrene med **fed skrift** refererer til illustrationen.

- Skru koblingskassen **103** løs (v/h gevind)
- Fjern holder og låseskiver.
- Fjern koblingen **110**.
- Benyt den medfølgende koblingsnøgle og roter den justerende ring **71** indtil en minimal spalte mellem **71** og fjederring **72** opstår.
- Benyt passende fjederringstang, fjern da **72**.
- Fjern den justerbare ring **71**, og enheder **70**, **73**, **84**.
- Fjern koblingsfjeder **56**, **57** eller **69**.
- Saml i omvendt rækkefølge, idet De er sikker på at Koblingsboks nr. **10** er fastspændt til det rigtige vridningsmoment (6.8Nm) som vist på udstyrstegningen 74110-12000 (s).



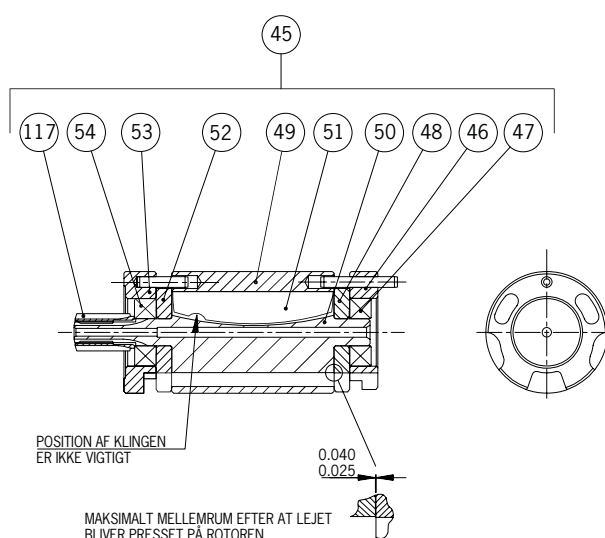
RESERVEDELSLISTE FOR KOBLING					
NR.	VAREN.R.	BESKRIVELSE	AVDEL VAREN.R.	ANTAL	ANB RESERVEDELE
1	296693	KAMKOBLING	84100-12011	1	
2	296623	LÅSEARME	84100-12075	1	
7	296683	SPÆNDEBØSNING	84100-12076	1	
36	37233	O-RING	84100-12077	1	2
40	81243	KUGLE (5mm)	84100-12078	6	6
43	296673	KUGLESKÅL	84100-12079	1	
56	68448	KOBLINGSFJEDER (GRØN)	84100-15001	1	
57	71378	KOBLINGSFJEDER (GUL)	84110-15021	1	
69	73318	KOBLINGSFJEDER (BLÅ)	84100-15000	1	
70	76013	LÅSESKIVE	84100-12084	1	
71	76003	JUSTERBAR RING	84100-12085	1	
72	218453	FJEDERRING	84100-12086	1	1
73	72228	KUGLE	84100-12087	3	2
84	389833	AFSTANDSSKIVE	84100-12088	1	
93	296983	SPINDELKOBLING	84100-12091	1	
94	297973	TRYKUNDER LAGSSKIVE	84100-12090	1	
95	297963	TRYKRING	84100-12089	1	1
97	18243	RULLE	84100-12092	1	2
98	307123	FJEDER	84100-12093	1	
99	72408	STÅLKUGLE	84100-12094	14	14
110	389813	KOBLING KOMPLET	84110-12078	1	

Vedligeholdelse

DELE FOR MOTORUDSTYR

Delnumrene med **fed skrift** refererer til illustrationen.

- Tilpas den bagerste lejeplade **48** over bagerste tap af rotor **50**, idet De påfører tryk på inderring **47** fortsæt med at presse for at danne en spalte som vist.
- Tilpas klingerne **51** (5) til rotoren **50**, glid cylinder **49** over delene.
- Tilpas den forreste lejeplade **52** over den forreste tap af **50**. Idet De støtter bagtappen på **50** påfør da tryk på inderring **54**, tryk nedover den forreste tap..
- Tilpas bagerste lejehus **46** til det bagenden.
- Tilpas forreste lejehus **53** til det forenden.



MOTORDELSLISTE					
NR.	VARENØR.	BESKRIVELSE	AVDEL VARENØR.	ANTAL	ANB RESERVEDELE
45	305743	MOTOR KOMPLET	84110-12036	1	
46	256713	BAGERSTE LEJEHUS	84110-12037	1	
47	500693	LEJE	84110-12038	1	2
48	256723	BAGERSTE LEJEPLADE	84110-12039	1	1
49	500203	CYLINDER	84110-12040	1	
50	251763	ROTOR	84110-12041	1	
51	305233	KLINGER	84110-12042	5	10
52	256733	FORRESTE PLADELEJE	84110-12043	1	1
53	256743	FORRESTE LEJEHUS	84110-12044	1	
54	64368	LEJE	84110-12045	1	2
117	251393	DREV	84110-12082	1	

ADVARSEL
NÅR DE MONTERER ELLER FORETAGER SERVICE PÅ OLIEFRI MOTOR, ER RYGNING FORBUDT. ROTORBLADENE INDEHOLDER P.T.F.E. OG VED TEMPERATURER OVER 300 GRADER VIL INHALERING AF DE RESULTERENDE DAMPE FORÅRSAGE EN MIDLERTIDIG ALLERGISK -REAKTION. UDBLÆSNING AF P.T.F.E. REFTER FRA LYDDÆMPEREN BØR FORETAGES MED FORSIGTIGHED. VASK ALTID HÆNDER FØR BERØRING AF CIGARETTER, PIBER, MADVARER OSV.

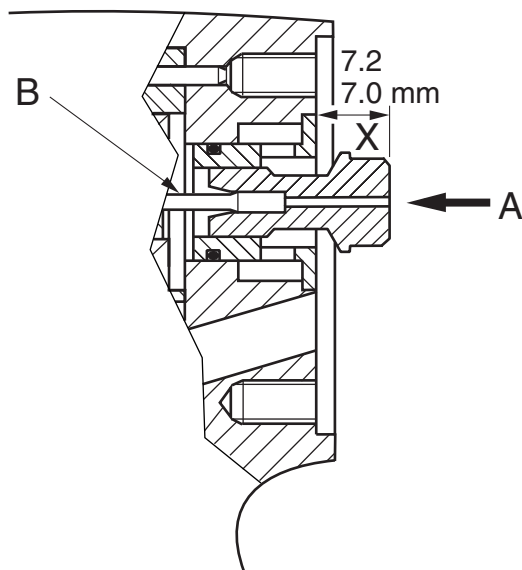
Vedligeholdelse

INDSTILLING AF STØDSTANGEN

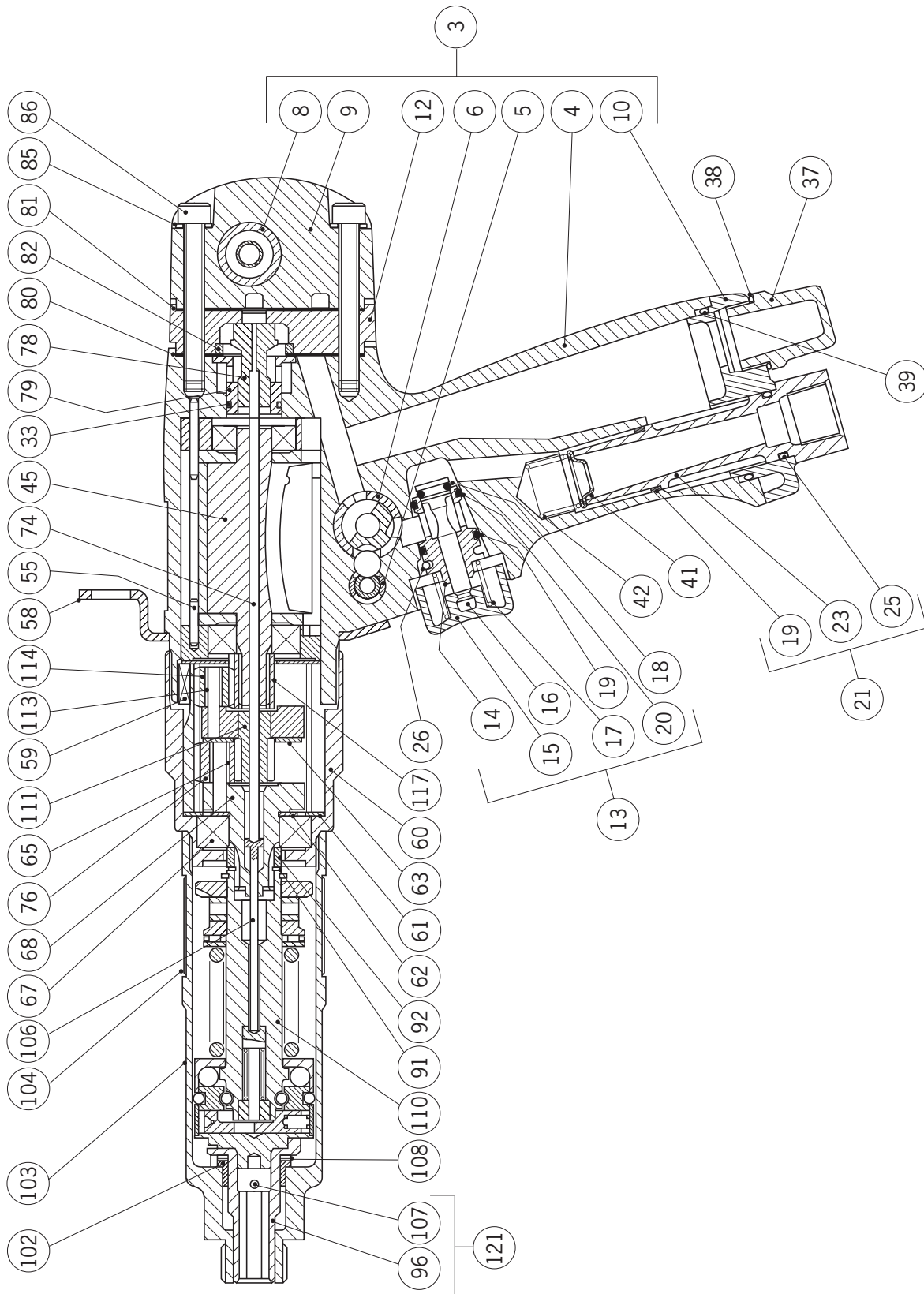
- Anvend mellemlægsplader og afstandsskiver for opnåelse af maksimal axial-koblingsbevægelse på 0.13mm.

Bemærk: Mellemlægsplader skal tilstøde det forreste af holderen.

- Tryk i pilen (A)s retning
- Tryk stødstangen (B) indtil et hårdt stop føles. Mål dimension X.
- Opnå den specificerede dimension ved at slibe stødstangen (B).



Reservedelstegning 74110-12000(s)

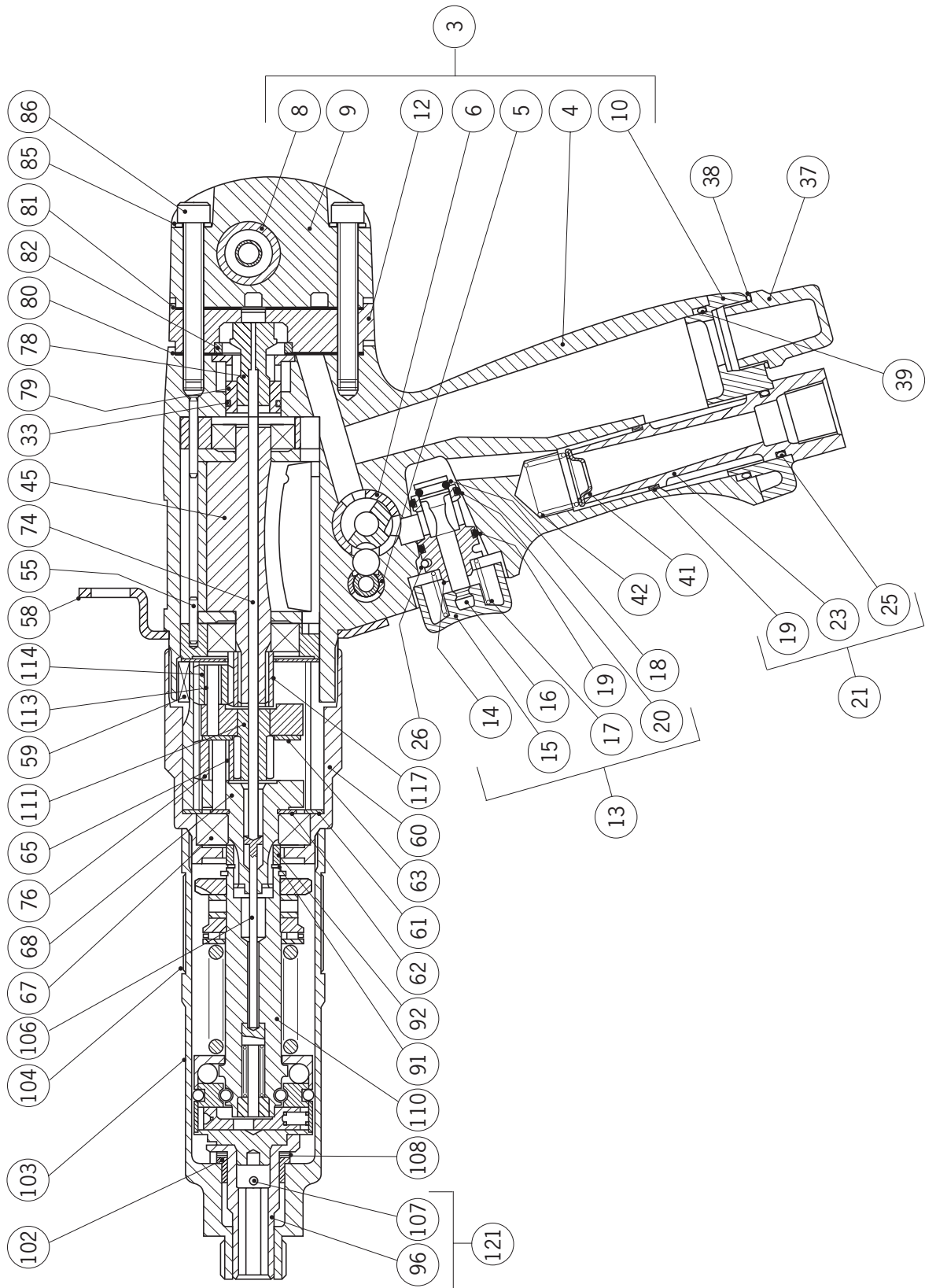


Reservedeliste for 74110-12000(s)

74110-12000 RESERVEDELSLISTE

NR.	VARENR.	BESKRIVELSE	ANTAL	ANB RESERVEDELE	NR.	VARENR.	BESKRIVELSE	ANTAL	ANB RESERVEDELE
1	84100-12074	KAMKOBLING	1		31	84110-12025	FJEDER	1	
2	84100-12075	LÅSEARM	1		32	84110-12026	LÅSETAP	1	
3	84110-12001	HÅNDTAG OG BØSNING	1		33	84110-12027	ORING	3	
4	84110-12002	HÅNDTAG	1		34	84110-12028	RETURVENTIL	1	
5	84110-12003	STOPBØSNING	1		35	84110-12029	HOLDERING	1	
6	84110-12004	RETURVENTILBØSNING	1		36	84100-12077	ORING	1	2
7	84100-12076	HOLDEBØSNING	1		37	84110-12030	LYDDÆMPER	1	
8	84110-12005	VENTILBØSNING	1		38	84110-12031	ORING	1	
9	84110-12006	ENDEÆKSEL	1		39	84110-12032	ORING	1	
10	84110-12007	UDSTØDNINGSDÆKSEL	1		40	84100-12078	KUGLE (5mm)	6	6
11					41	84110-12033	LUFTFILTER	1	
12	84110-12008	FORLÆNGERTYKKE	1		42	84110-12034	FJEDER	1	
13	84110-12009	UDLØSER KOMPLET	1		43	84100-12079	KUGLESKÅL	1	
14	84110-12010	VENTILBØSNING	1		44	84110-12035	ORING	1	
15	84110-12011	UDLØSNINGS KNAP	1		45	84110-12036	MOTOR KOMPLET	1	
16	84110-12012	VENTILTAP	1		46	84110-12037	BAGERSTE LEJEHUS	1	
17	84110-12013	FJEDER	1		47	84110-12038	LEJE	1	2
18	84110-12014	O-RING	1		48	84110-12039	BAGERSTE PLADELEJE	1	1
19	84110-12015	O-RING	1		49	84110-12040	CYLINDER	1	
20	84110-12016	O-RING	1		50	84110-12041	ROTOR	1	
21	84110-12017	LUFTTILFØRSEL KOMPLET	1		51	84110-12042	KLINGER	5	10
22					52	84110-12043	FORRESTE LEJEPLADE	1	1
23	84110-12018	LUFTTILFØRSELSBOLT	1		53	84110-12044	FORRESTE LEJEHUS	1	
24					54	84110-12045	LEJE	1	2
25	84110-12019	O-RING	1		55	84110-12046	SPIRALDREV	1	
26	84110-12020	KOBLINGSFJEDERTAP	1		56	84100-15001	FJEDER (GRØN)	1	
27	84110-12021	O-RING	1		57	84100-15021	FJEDER (GUL)	1	
28	84110-12022	O-RING	1		58	84110-12047	OPHÆNGSRING	1	
29	84110-12023	KUGLE	1		59	84110-12048	FIRKANTSNØGLE	1	
30	84110-12024	DÆKSEL	1		60	84110-12049	GEARKASSE	1	

Reservedelstegning 74110-12000(s)



Reservedeliste for 74110-12000(s)

74110-12000 RESERVEDELISTE									
NR.	VARENR.	BESKRIVELSE	ANTAL	ANB RESERVEDELE	NR.	VARENR.	BESKRIVELSE	ANTAL	ANB RESERVEDELE
61	84110-12050	PAKNING	1		91	84100-12013	FJEDERRING	1	1
62	84110-12051	PAKNING	1		92	84110-12073	AFSTANDSFLANGE	1	
63	84110-12052	PAKNING	1		93	84100-12091	SPINDELKOBLING	1	
64	84110-12053	GEARRING	1		94	84100-12090	TRYKPAKNING	1	
65	84110-12054	LUKKET NÅLELEJE	3	3	95	84100-12089	TRYKLEJERING	1	1
66	84110-12055	PAKNING	1		96	84100-12001	HOLDER	1	
67	84100-12015	LEJE	1	1	97	84100-12092	RULLE	1	2
68	84110-12056	PLANETBÆRER	1		98	84100-12093	FJEDER	1	
69	84110-15000	FJEDER (BLÅ)	1		99	84100-12094	STÅLKUGLE	14	14
70	84100-12084	LÅSEPAKNING	1		100				
71	84100-12085	JUSTERINGS - RING	1		101	84100-12010	KOBLINGSHUS KOMPLET	1	
72	84100-12086	FJEDERRING	1	1	102	84110-12074	SPINDELLEJE	1	
73	84100-12087	KUGLE	3	3	103	84110-12075	KOBLINGSHUS	1	
74	84110-12057	STØDSTANG	1		104	84110-12076	FJEDERRING	1	
75	84110-12058	NAVNEPLADE	1		105				
76	84110-12059	PLANETHJUL	3		106	84110-12077	STØDSTANG	1	
77	84110-12060	PAKSKIVE	1		107				
78	84110-12061	LØFTEVENTILSÆT	1		108	84110-12078	MELLEMLÆGSPLADER	1	
79	84110-12062	VENTILBØSNING	1		109				
80	84110-12063	PAKSKIVE	1		110	84110-12079	KOBLING KOMPLET	1	
81	84110-12064	PAKSKIVE	1		111	84110-12080	PLANETBÆRER	1	
82	84110-12065	RING	1		112		LUKKET NÅLELEJE		
83	84110-12066	SELVKLÆBENDE TAPE	1		113	84110-12081	PLANETHJUL	3	3
84	84100-12088	AFSTANDSRING	1		114	84110-12082		3	
85	84110-12067	LÅSEPAKNING	2		115				
86	84110-12068	SKRUE M5 X 40	2		116		ROTORDREV		
87	84110-12069	SPOLEVENTIL	1		117	84110-12083		1	
88	84110-12070	FJEDERRING	2		118		REVERSERENDE VENTIL		
89	84110-12071	DÆKSEL	2		120	84110-12084	HOLDER KOMPLET	1	
90	84110-12072	FJEDER	1		121	84100-12045		1	

Fejlfinding

SYMPTOM	MULIG ÅRSAG	LØSNING	SIDEHENN
Værktøjet kører retur før nitemøtrikken bliver placeret	Slidt leje eller mellemskiver	Udskift	10
	Snavsede møtrikgevind	Udskift ladning af indsættelser	
	Slidt dorn	Udskift	10
	Mangel på smørelse på dornen (kun standardnitemøtrikker)	Smør dornen grundigt.	
	Trykfjeder ikke tilpasset	Tilpas trykfjeder	10
	Koblingsvridningsmoment indstillet for lavt	Justér til den korrekte indstilling	15
	Utilstrækkeligt lufttryk/luftmængde	Check luftforsyning/koblinger	8
Værktøjet kører langsomt	Utilstrækkeligt lufttryk	Justér lufttryk på håndtaget, 5 -6,3 bar maksimalt	8
	Forkert slangediameter	Kontroller at slangediameter er 6,4mm minimum	8
	Utilstrækkelig luftmængde	Kontroller at der ikke er nogen utæheder i luftforsyningen eller forbindelsern	8
	Værktøjet er ikke smurt godt nok indvendigt	Smør som vist i instruktionerne	12
Værktøjet starter ikke	Værktøjet er ikke smurt godt nok	Smør, aktivér derefter udløseren adskillige gange	12
	Begrænset lufttryk/mængde	Kontrollér at luftforsyningen er fri	8
Værktøjet kører permanent i reverserende modus	Stødstangen for lang	Udskift med én af korrekt længde	19
	Utilstrækkelig luftforsyning	Justér lufttryk/mængde til tilbagegående modus	5
Værktøjet kører permanent i fremad modus	Stødstænger/nåleruller mangler	Udskift hvor nødvendigt	19
	Stødstangen for kort	Udskift	19
Nitemøtrikkerne trækkes ikke an	Momentindstilling for lav	Justér til den korrekte indstilling	15
	Utilstrækkelig lufttryk/mængde	Justér lufttrykket/mængden	8
	Nitemøtrikkerne for lange	Vælg den korrekte længde	
	Mangel på smørelse af nitemøtrikken	Udskift nitemøtrikkerne til forsmurte	
	Mangel på smørelse af dornen (kun standardnitemøtrikker)	Smør dornen korrekt	
	Nitemøtrikker begrænset gevind	Udskift nitemøtrikken	
	Dorngevind slidt	Udskift dornen	10
Forkert nitemøtrik/dorn	Udskift til korrekt nitemøtrik/dorn	10	

Fortsættes på næste side

Andre symptomer eller fejl bør rapporteres til Deres lokale autoriserede Avdel-forhandler eller reparationscenter.

Fejlfinding

SYMPTOM	MULIG ÅRSAG	LØSNING	SIDEHENV.
Standard-nittemøtrikker falder ud	Snavsede nittemøtrikker	Rene nittemøtrikker	
	Koblingsmoment indstilling for lav	Justér til den korrekte indstilling	15
	Applikations tykkelse under minimum	Skift til korrekt nittemøtrik	
	For stort hul i applikationen	Korriger hulstørrelsen i applikationen	
Slidt dorn	Koblingsmoment indstilling for høj	Juster til den korrekte indstilling	15
	Dornen ikke smurt	Smør dornen regelmæssigt Når De benytter standard Nutserts	
	Nittemøtrikkerne ikke smurt	Udskift nittemøtrikkerne til forsmurte	
	Værktøjet ikke holdt rigtigt	Vær sikker på at værktøjet holdes retvinklet på applikationen	
	Forkert nittemøtrik/dorn	Udskift med korrekt nittemøtrik/dorn	10
	Begrænset nittemøtrikgevind	Udskift nittemøtrikkerne	

Andre symptomer eller fejl bør rapporteres til Deres lokale, autoriserede Avdel forhandler eller reparations center.

Bemærkninger

Overensstemmelseserklæring

Vi, Avdel UK Limited; Watchmead Industrial Estate, Welwyn Garden City, Hertfordshire, AL7 1LY, erklærer hermed, at det er vort eneansvar, at produktet:

Model 74110

Serienr. 

til hvilket denne erklærer relaterer, overholder følgende standarder:

EN ISO 12100 - Del 1 & 2

BS EN ISO 8662 - Del 6

BS EN ISO 3744

ISO EN 792 - Del 13-2000

BS EN ISO 11202

BS EN 982

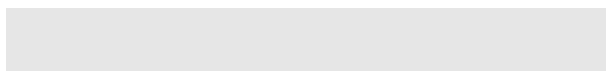
BS EN 983

i overensstemmelse med bestemmelserne i Maskindirektiv 2006/42/EC.



A. Seewraj - Produktioningeniørchef - Automatiseringsværktøj

Udstedelsesdato





Denne kasse indeholder et luftværktøj, som overholder Maskinedirektiv 2006/42/EC. "Konformitetserklæringen" er indeholdt deri.



Since 1922

Avdel® iForm™

Since 1936

2010



Our Technology, Your Success

AUSTRALIEN**Infastech (Australia) Pty Ltd.**

891 Wellington Road
Rowville
Victoria 3178
Tel: +61 3 9765 6400
Fax: +61 3 9765 6445
info@infastech.com.au

CANADA**Avdel Canada Limited**

1030 Lorimar Drive
Mississauga
Ontario L5S 1R8
Tel: +1 905 364 0664
Fax: +1 905 364 0678
infoAvdel-Canada@infastech.com

KINA**Infastech (China) Ltd.**

RM 1708, 17/F., Nanyang Plaza,
57 Hung To Rd., Kwun Tong
Hong Kong
Tel: +852 2950 0631
Fax: +852 2950 0022
infochina@infastech.com

FRANKRIG**Avdel France S.A.S.**

33 bis, rue des Ardennes
BP4
75921 Paris Cedex 19
Tel: +33 (0) 1 4040 8000
Fax: +33 (0) 1 4208 2450
AvdelFrance@infastech.com

TYSKLAND**Avdel Deutschland GmbH**

Klusriede 24
30851 Langenhagen
Tel: +49 (0) 511 7288 0
Fax: +49 (0) 511 7288 133
AvdelDeutschland@infastech.com

INDIEN**Infastech Fastening Technologies****India Private Limited**

Plot No OZ-14, Hi Tech SEZ,
SIPCOT Industrial Growth Center,
Oragadam, Sriperumbudur Taluk,
Kanchipuram District,
602105 Tamilnadu
Tel: +91 44 4711 8001
Fax: +91 44 4711 8009
info-in@infastech.com

ITALIEN**Avdel Italia S.r.l.**

Viale Lombardia 51/53
20047 Brugherio (MI)
Tel: +39 039 289911
Fax: +39 039 2873079
vendite@infastech.com

JAPAN**Infastech Kabushiki Kaisha**

Center Minami SKY,
3-1 Chigasaki-Chuo, Tsuzuki-ku,
Yokohama-city,
Kanagawa Prefecture
Japan 224-0032
Tel: +81 45 947 1200
Fax: +81 45 947 1205
info@infastech.co.jp

MALAYSIA**Infastech (Malaysia) Sdn Bhd**

Lot 63, Persiaran Bunga Tanjung 1,
Senawang Industrial Park
70400 Seremban
Negeri Sembilan
Tel: +606 676 7168
Fax: +606 676 7101
info-my@infastech.com

SINGAPORE**Infastech (Singapore) Pte Ltd.**

31 Kaki Bukit Road 3
#05-03/06 Techlink
Singapore, 417818
Tel: +65 6372 5653
Fax: +65 6744 5643
info-sg@infastech.com

SYDKOREA**Infastech (Korea) Ltd.**

212-4, Suyang-Ri,
Silchon-Eup, Kwangju-City,
Kyunggi-Do, Korea, 464-874
Tel: +82 31 798 6340
Fax: +82 31 798 6342
info@infastech.co.kr

SPANIEN**Avdel Spain S.A.**

C/ Puerto de la Morcuera, 14
Poligono Industrial Prado Overa
Ctra. de Toledo, km 7,8
28919 Leganés (Madrid)
Tel: +34 91 3416767
Fax: +34 91 3416740
ventas@infastech.com

TAIWAN**Infastech/Tri-Star Limited**

No 269-7, Baodong Rd,
Guanmiao Township,
71841 Tainan County,
Taiwan, R.O.C
Tel: +886 6 596 5798 (ext 201)
Fax: +886 6 596 5758
info-tw@infastech.com

STORBRIANNIEN**Avdel UK Limited**

Pacific House
2 Swiftfields
Watchmead Industrial Estate
Welwyn Garden City
Hertfordshire AL7 1LY
Tel: +44 (0) 1707 292000
Fax: +44 (0) 1707 292199
enquiries@infastech.com

USA**Avdel USA LLC**

614 NC Highway 200 South
Stanfield, North Carolina 28163
Tel: +1 704 888 7100
Fax: +1 704 888 0258
infoAvdel-USA@infastech.com

Manual No.	Issue	Change Note No.	Date
07900-00794	AA	03/046	
	AB	07/176	
	AC	11/072	

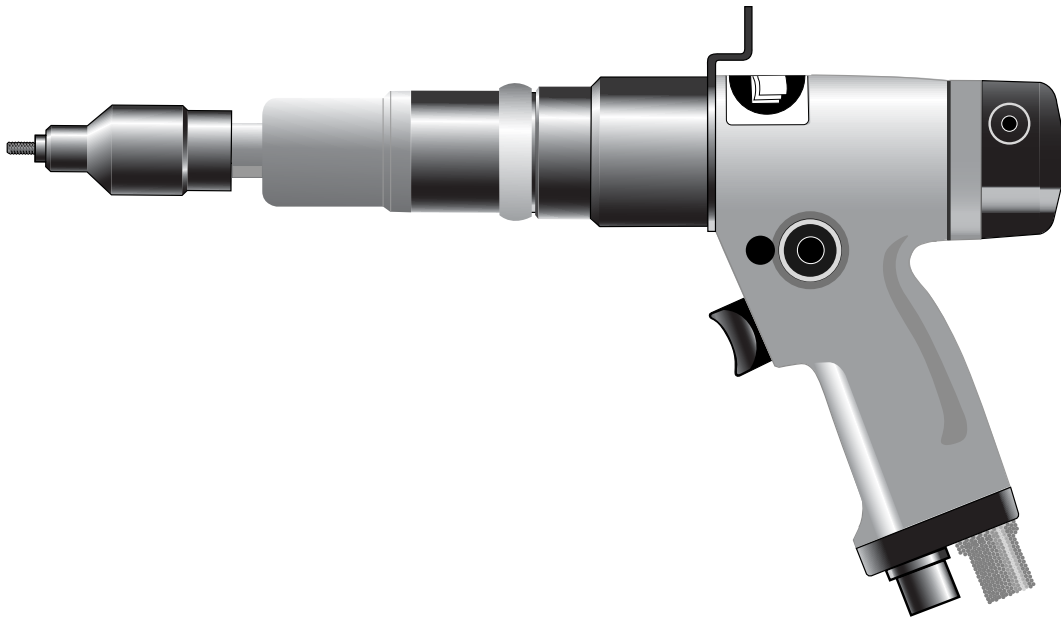
www.avdel-global.com
www.infastech.com

Autosert® (equipment), Avbolt®, Avdel®, Avdelmate®, Avdel TX2000®, Avdelok®, Avex®, Avibulb®, Avinox®, Avinut™, Avlug®, Avmatic®, Avplas®, Avseal®, Avsert®, Avtainer®, Avtronic®, Briv®, Bulbex®, Chobert®, Eurosert®, Fastriv®, Finsert®, Genesis®, Grovit®, Hemlok®, Hexsert®, Holding your world together®, Hydra®, Interlock®, Klamp-Tite®, KlampTite KTR®, Kvex®, Maxlok®, Monobolt®, Monobulb®, Neobolt®, Nutsert®, Nutsert SQ®, Portariv®, Rivmatic®, Rivscrew®, Speed Fastening®, Squaresert®, Stavex®, Supersert®, Thin Sheet Nutsert®, Titan®, T-Lok®, TLR®, TSN®, TX2000®, Versa-Nut®, Viking® og Viking 360® er varemærker tilhørende Avdel UK Limited. Infastech™ og Our Technology, Your Success™ er varemærker tilhørende Infastech Intellectual Properties Pte Ltd. Navne og logoer fra andre virksomheder, som er nævnt i dette dokument, kan være varemærker tilhørende deres respektive ejere. Dette dokument har alene et informativt formål. Infastech yder ingen garantier, hverken direkte eller indirekte, i dette dokument. De viste data kan ændres uden forudgående varsel som følge af vores politik om løbende produktudvikling og -forbedring. Du er velkommen til at kontakte din lokale Avdel-repræsentant, hvis du har brug for yderligere oplysninger.



Instruction Manual

Original Instruction



74110

Threaded Insert Power Tool

Contents

Safety Rules	4
Tool Specifications	5
Tool Dimensions	5
Intent of Use	
Tool Selection	6 & 7
Putting into Service	
Air supply	8
Operating Procedure	8
Clutch Adjustment	9
Accessories	9
Nose Assemblies	
Fitting Instructions	10
Servicing Instructions	10
Nose Assembly Components	11 & 12
Servicing the Tool	
Daily Servicing	13
Weekly Servicing	13
Safety Data (Grease)	14
Maintenance	
Reset Clutch Torque	15
Clutch Assembly	16
Gearbox Assembly	17
Motor Assembly	18
Setting the Push Rod	19
General Assembly of Base Tool	20, 22
Parts List	21, 23
Troubleshooting	24 & 25

Warranty

Avdel installation tools carry a 12 month warranty against defects caused by faulty materials or workmanship, the warranty period commencing from the date of delivery confirmed by invoice or delivery note.

The warranty applies to the user/purchaser when sold through an authorised outlet, and only when used for the intended purpose. The warranty is invalidated if the installation tool is not serviced, maintained and operated according to the instructions contained in the Instruction and Service Manuals.

In the event of a defect or failure, and at its sole discretion, Avdel undertakes only to repair or replace faulty components.

Avdel UK Limited policy is one of continuous product development and improvement and we reserve the right to change the specification of any product without prior notice.

Safety Rules

This instruction manual must be read with particular attention to the following safety rules, by any person installing, operating, or servicing this tool.

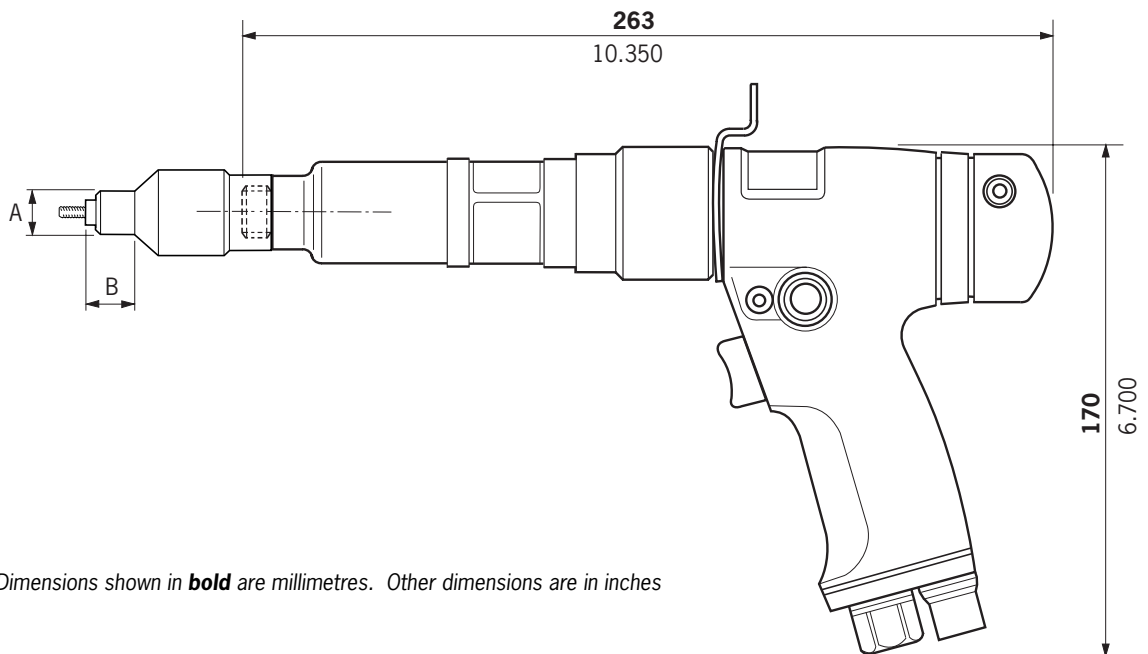
- 1** Do not use outside the design intent.
- 2** Do not use equipment with this tool other than that recommended and supplied by Avdel UK Limited.
- 3** Any modification undertaken by the customer to the tool/machine, nose assemblies, accessories or any equipment supplied by Avdel UK Limited or their representatives, shall be the customer's entire responsibility. Avdel UK Limited will be pleased to advise upon any proposed modification.
- 4** The tool/machine must be maintained in a safe working condition at all times and examined at regular intervals for damage and function by trained competent personnel. Any dismantling procedure shall be undertaken only by personnel trained in Avdel UK Limited procedures. Do not dismantle this tool/machine without prior reference to the maintenance instructions. Please contact Avdel UK Limited with your training requirements.
- 5** The tool/machine shall at all times be operated in accordance with relevant Health and Safety legislation. In the U.K. the "Health and Safety at Work etc. act 1974" applies. Any question regarding the correct operation of the tool/machine and operator safety should be directed to Avdel UK Limited.
- 6** The precautions to be observed when using this tool/machine must be explained by the customer to all operators.
- 7** Always disconnect the airline from the tool/machine inlet before attempting to adjust, fit or remove a nose assembly.
- 8** Do not operate a tool/machine that is directed towards any person(s).
- 9** Ensure that vent holes do not become blocked or covered and that hoses are always in good condition.
- 10** The operating pressure shall not exceed 6.3 bar - 94 lbf/in².
- 11** Do not operate the tool without full nose equipment in place.
- 12** When using the tool, the wearing of safety glasses is required both by the operator and others in the vicinity to protect against fastener projection, should a fastener be placed 'in air'. We recommend wearing gloves if there are sharp edges or corners on the application.
- 13** Take care to avoid entanglement of loose clothes, ties, long hair, cleaning rags etc. in the moving parts of the tool which should be kept dry and clean for best possible grip.
- 14** When carrying the tool from place to place keep hands away from the trigger/lever to avoid inadvertent start up.
- 15** Always adopt a firm footing or a stable position before operating the tool and be aware of a torque reaction on the hands when the tool is operating, particularly during the reversing sequence. Grip the tool firmly to be able to counter the torque reaction, but not too tightly.
- 16** Keep hands away from the rotating drive screw and the nose end of the tool. If a fastener becomes jammed on the drive screw, shut off the air supply and drain the supply line to the tool before attempting to dislodge it.
- 17** The tool is not electrically insulated.
- 18** This tool is not designed for use in combustible or explosive atmospheres.

Specifications

Tool Specification

Air Pressure	Minimum - Maximum	4-6.3 bar (60/94 lbf/in ²)
Free Air Volume Required	@ 6.3 bar / 94 lbf/in ²	7.5 litres/sec
Motor Speed	@ 75 lb/in ² minimum	600 rpm (clockwise)
Cycle time	Approx	3 seconds
Noise Level		82 dB(A)
Weight	Without nose equipment	1.6 kg 3.53 lb
Vibration	Less than	2.5 m/s ² (8 ft/s ²)

Tool Dimensions



Dimensions shown in **bold** are millimetres. Other dimensions are in inches

Intent of Use

Tool Selection

74110 TOOL SELECTION									
INSERT NAME & SERIES	Ø	TORQUE SETTING (lbf ins)	UNSET CLUTCH PART N°	NOSE (see drawing opposite for A & B)				NOSE ASSY PART N°	COMPLETE TOOL PART N°
				A (mm)	B (mm)	A (in)	B (in)		
STANDARD NUTSERTS (9500) (9538)	3/16 BSW	20 - 25	84100-15000	13	12	1/2	15/32	07556-09816	74110-00016
	1/4 BSW	25 - 30	84100-15000	13	15	1/2	19/32	07566-09818	74110-00018
	5/16 BSW	40 - 45	84110-15000	14	14	9/16	9/16	07443-09810	74110-00010
	3/8 BSW	50 - 55	84110-15000	16	10	5/8	13/32	07443-09812	74110-00012
	1/4 BSW	25 - 30	84100-15000	13	15	1/2	19/32	07556-09828	74110-00028
	5/16 BSW	40 - 45	84110-15000	14	14	9/16	9/16	07443-09820	74110-00020
	3/8 BSW	50 - 55	84110-15000	16	10	5/8	13/32	07443-09822	74110-00022
	4 UNC	5 - 7	84100-15020	13	12	1/2	15/32	07556-09854	74110-00054
	6 UNC	9 - 11	84100-15010	13	12	1/2	15/32	07556-09856	74110-00056
	8 UNC	13 - 15	84100-15010	13	10	1/2	13/32	07556-09858	74110-00058
	10 UNC	20 - 25	84100-15000	13	12	1/2	15/32	07556-09850	74110-00050
	6 UNF	9 - 11	84100-15010	13	12	1/2	15/32	07556-09876	74110-00076
	8 UNF	13 - 15	84100-15010	13	10	1/2	13/32	07556-09878	74110-00078
	10 UNF	20 - 25	84100-15000	13	12	1/2	15/32	07556-09870	74110-00070
	1/4 UNC	25 - 30	84100-15000	13	15	1/2	19/32	07566-09848	74110-00048
	5/16 UNC	40 - 45	84110-15000	14	14	9/16	9/16	07443-09840	74110-00040
	3/8 UNC	50 - 55	84110-15000	16	10	5/8	13/32	07443-09842	74110-00042
	1/4 UNF	25 - 30	84100-15000	13	15	1/2	19/32	07556-09868	74110-00068
	5/16 UNF	40 - 45	84110-15000	14	14	9/16	9/16	07443-09860	74110-00060
	3/8 UNF	50 - 55	84110-15000	16	10	5/8	13/32	07443-09862	74110-00062
	6 BA	5 - 7	84100-15020	13	15	1/2	19/32	07556-09836	74110-00036
	4 BA	9 - 11	84100-15010	13	12	1/2	15/32	07556-09834	74110-00034
	2 BA	20 - 25	84100-15000	13	12	1/2	15/32	07556-09832	74110-00032
	0 BA	25 - 30	84100-15000	13	12	1/2	15/32	07556-09830	74110-00030
M3	5 - 7	84100-15020	13	12	1/2	15/32	07556-09883	74110-00083	
M4	13 - 15	84100-15010	13	10	1/2	13/32	07556-09884	74110-00084	
M5	20 - 25	84100-15000	13	12	1/2	15/32	07556-09885	74110-00085	
M6	25 - 30	84100-15000	13	15	1/2	19/32	07556-09886	74110-00086	
M8	40 - 45	84110-15000	14	14	9/16	9/16	07443-09888	74110-00088	
M10	50 - 55	84110-15000	16	12	5/8	15/32	07443-09880	74110-00080	
L/F THIN SHEET NUTSERT® (9698)	M4	16 - 18	84100-15010	13	10	1/2	13/32	07556-09184	74110-04084
	M5	30 - 35	84110-15000	13	12	1/2	15/32	07556-09185	74110-04085
	M6	35 - 40	84110-15000	13	15	1/2	19/32	07556-09186	74110-04086
HEXSERT® (9688)	M4	16 - 18	84110-15010	13	12	1/2	15/32	07556-09284	74110-06084
	M5	30 - 35	84110-15000	13	12	1/2	15/32	07556-09285	74110-06085
	M6	40 - 45	84110-15000	16	14	5/8	9/16	07556-09286	74110-06086
	M8	50 - 55	84110-15000	16	15	5/8	19/32	07443-09288	74110-06088
NUTSERT® SQ (GK08)	M5	30 - 35	84110-15000	10	13	13/32	1/2	07528-07085	74110-07085
	M6	40 - 45	84110-15000	13	15	1/2	19/32	07566-09186	74110-04086

The pneumatic 74110 type tool is designed to place Avdel® threaded inserts at high speed making it ideal for batch or flow-line assembly in a wide variety of applications throughout all industries.

Use the selection table opposite to select a complete tool which will be fitted with the correct nose assembly for the threaded insert selected. 'A' and 'B' dimensions will help you assess the accessibility of your application.

It is also possible to order the base tool only (part number 74110-12000). For details of Nose Assemblies see pages 11 and 12.

Intent of Use

Tool Selection

74110 TOOL SELECTION									
INSERT NAME & SERIES	Ø	TORQUE SETTING (lbf ins)	UNSET CLUTCH PART N°	NOSE (see drawing opposite for A & B)				COMPLETE TOOL PART N°	
				A (mm)	B (mm)	A (in)	B (in)		NOSE ASSY PART N°
THIN SHEET NUTSERT® (9650)	3/16 BSW	30 - 35	84110-15000	13	10	1/2	13/32	07556-09916	74110-01016
	1/4 BSW	35 - 40	84110-15000	13	13 1/2	1/2	17/32	07566-09918	74110-01018
	5/16 BSW	50 - 55	84110-15000	14	14	9/16	9/16	07443-09910	74110-01010
	1/4 BSF	35 - 40	84110-15000	13	13 1/2	1/2	17/32	07556-09928	74110-01028
	5/16 BSF	50 - 55	84110-15000	14	14	9/16	9/16	07443-09920	74110-01020
	4 UNC	7 - 9	84100-15020	13	11	1/2	7/16	07556-09954	74110-01054
	6 UNC	16 - 18	84100-15010	13	11	1/2	7/16	07556-09956	74110-01056
	8 UNC	16 - 18	84100-15010	13	12	1/2	15/32	07556-09958	74110-01058
	10 UNC	30 - 35	84110-15000	13	10	1/2	13/32	07556-09950	74110-01050
	4 UNF	7 - 9	84100-15020	13	11	1/2	7/16	07556-09974	74110-01074
	6 UNF	16 - 18	84100-15010	13	11	1/2	7/16	07556-09976	74110-01076
	8 UNF	16 - 18	84100-15010	13	12	1/2	15/32	07556-09978	74110-01078
	10 UNF	30 - 35	84110-15000	13	10	1/2	13/32	07556-09970	74110-01070
	1/4 UNC	35 - 40	84110-15000	13	13 1/2	1/2	17/32	07556-09948	74110-01048
	5/16 UNC	50 - 55	84110-15000	14	14	9/16	9/16	07443-09940	74110-01040
	1/4 UNF	35 - 40	84110-15000	13	13 1/2	1/2	17/32	07556-09968	74110-01068
	5/16 UNF	50 - 55	84110-15000	14	14	9/16	9/16	07443-09960	74110-01060
	6 BA	7 - 9	84100-15020	13	13 1/2	1/2	17/32	07556-09936	74110-01036
	4 BA	16 - 18	84100-15010	13	11	1/2	7/16	07556-09934	74110-01034
	2 BA	30 - 35	84110-15000	13	17	1/2	21/32	07556-09932	74110-01032
0 BA	35 - 40	84110-15000	13	11	1/2	7/16	07556-09930	74110-01030	
M3	7 - 9	84100-15020	13	11	1/2	7/16	07556-09983	74110-01083	
M4	16 - 18	84100-15010	13	11	1/2	7/16	07556-09984	74110-01084	
M5	30 - 35	84110-15000	13	10	1/2	13/32	07556-09985	74110-01085	
M6	35 - 40	84110-15000	13	13 1/2	1/2	17/32	07556-09986	74110-01086	
M8	50 - 55	84110-15000	14	14	9/16	9/16	07443-09988	74110-01088	
SUPERSERT® (FB00)	8 UNC	16 - 18	84100-15010	13	10	1/2	13/32	07552-09558	74110-02058
	10 UNC	30 - 35	84110-15000	13	12	1/2	15/32	07552-09550	74110-02050
	8 UNF	16 - 18	84100-15010	13	10	1/2	13/32	07552-09578	74110-02078
	10 UNF	30 - 35	84110-15000	13	12	1/2	15/32	07552-09570	74110-02070
	1/4 UNC	45 - 50	84110-15000	13	15	1/2	19/32	07552-09548	74110-02048
	1/4 UNF	45 - 50	84110-15000	13	15	1/2	19/32	07552-09568	74110-02068
	M3	16 - 18	84100-15010	13	19	1/2	3/4	07552-09583	74110-02083
	M4	16 - 18	84100-15010	13	10	1/2	13/32	07552-09584	74110-02084
	M5	30 - 35	84110-15000	13	11	1/2	7/16	07552-09585	74110-02085
M6	45 - 50	84110-15000	13	15	1/2	19/32	07552-09586	74110-02086	
LGE FLANGE HEXSERT® (9498)	M4	16 - 18	84100-15010	13	10	1/2	13/32	07556-09184	74110-04084
	M5	30 - 35	84110-15000	13	10	1/2	13/32	07557-09285	74110-03085
	M6	35 - 40	84110-15000	14	12	9/16	15/32	07556-09186	74110-04086

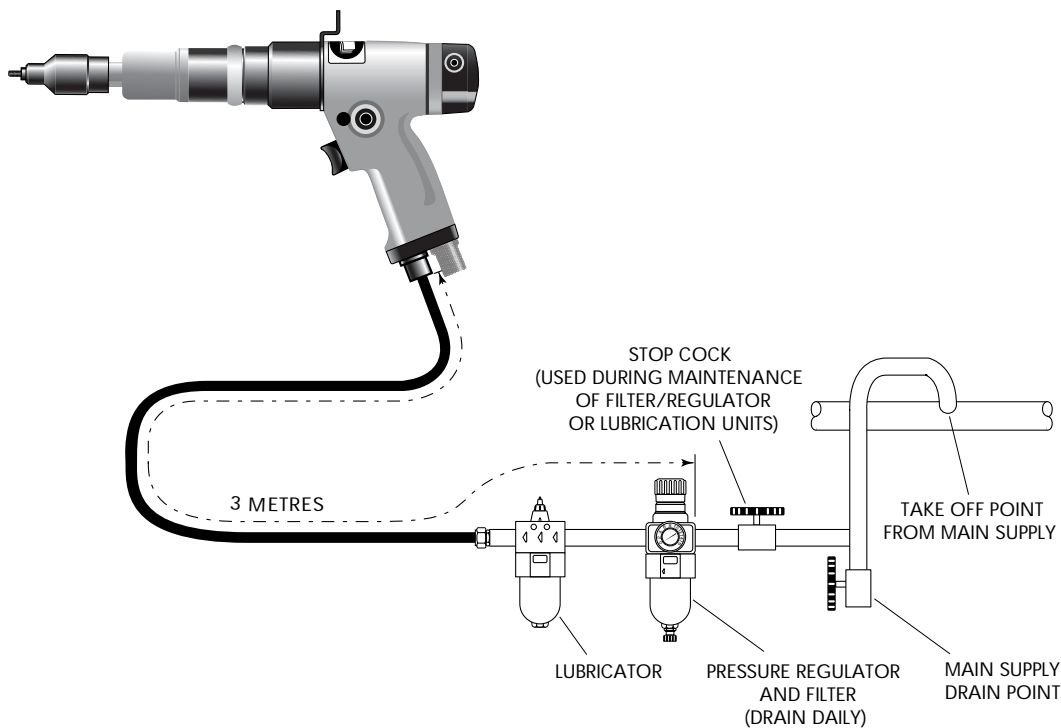
Putting into Service

Air Supply

All tools are operated with compressed air at an optimum pressure of 5.5 bar. We recommend the use of pressure regulators and automatic oiling/filtering systems on the main air supply. These should be fitted within 3 metres of the tool (see diagram below) to ensure maximum tool life and minimum tool maintenance.

Air supply hoses should have a minimum working effective pressure rating of 150% of the maximum pressure produced in the system or 10 bar, whichever is the highest. Air hoses should be oil resistant, have an abrasion resistant exterior and should be armoured where operating conditions may result in hoses being damaged. All air hoses MUST have a minimum bore diameter of 6.4 millimetres or 1/4 inch.

Read servicing daily details page 13.



Operating Procedure

IMPORTANT

When placing Standard Nutserts, lubricate the drive screw of the tool every 25 placings. This is best achieved by wiping the drive screw with a sponge soaked with STP Lubricant part number 07992-00013.

OPTION 1

- Ensure that the correct nose equipment is fitted.
- Connect the tool to the air supply.
- Place the insert into the prepared hole of the application.
- Locate the drive screw of the tool into the insert.
- Operate the lever. The drive screw will screw into and collapse the insert, then automatically reverse out.

OPTION 2

- Ensure that the correct nose equipment is fitted.
- Connect the tool to the air supply.
- Screw the insert lip first onto the drive screw of the tool.
- With the insert on the tool, locate it into the prepared hole of the application.
- Operate the lever. The drive screw will screw into and collapse the insert, then automatically reverse out.

Putting into Service

Clutch Adjustment

If you have ordered a complete tool the clutch will be set for the specified insert.

When purchased as a spare part, the clutch is supplied unset.

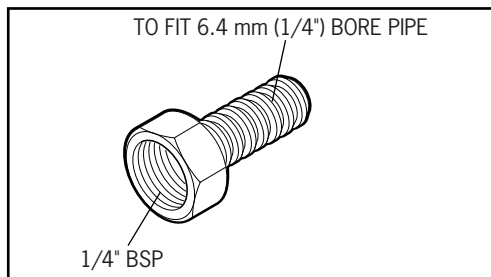
Correct clutch setting is necessary to ensure optimum deformation of the insert. If the deformation is insufficient (clutch torque too low) the insert will rotate in the application. If the deformation is excessive (clutch torque too high) thread distortion will occur and extensive wear on the drivescrew, may lead to fracture.

For details on how to adjust the clutch refer to maintenance instructions referring to the clutch on page 15.

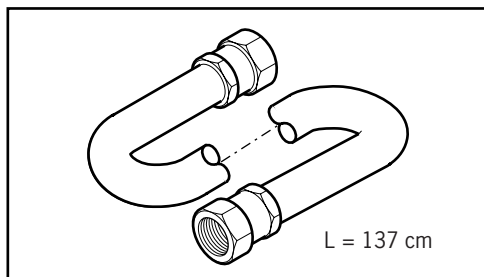
Accessories

Two different accessories are available to make the connection to your air supply:

Hose Connector
part n° 07005-00276



Hose Assembly
part n° 07008-000324



Nose Assemblies

Nose assemblies are specifically designed for each size and type of insert. If you have purchased a complete tool, it will already be fitted with the correct nose assembly for your insert.

It is essential that the correct nose assembly is fitted prior to operating the tool. By knowing your original complete tool part number or the details of the insert to be placed, you will be able to order a new complete nose assembly using the selection table pages 11 and 12.

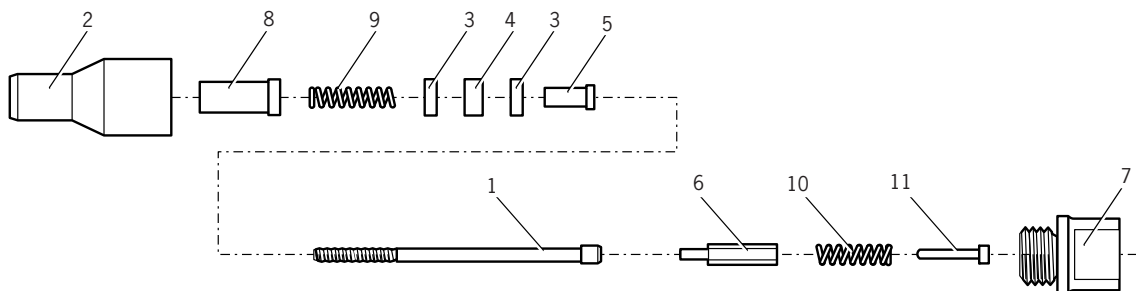
Fitting Instructions

IMPORTANT

The air supply must be disconnected when fitting or removing nose assemblies unless specifically instructed otherwise.

Before fitting the nose equipment, ensure the clutch on the tool is set to the correct torque for the insert being placed. (Torque values are on page 7.)

- Where applicable, insert sleeve **8** and thrust spring **9** into nose housing **2**.
- Coat thrust washers **3** and thrust bearing **4** with high pressure grease (eg. Shell Alvania E.P.I.) and locate them in the order shown below into the nose housing **2**.
- Where applicable, fit spacer **5** through thrust washers and thrust bearings.
- Insert drive screw **1** through the above assembly.
- Fit drive shaft **6** into the hexagon hole in the drive screw head.
- Insert stop **11** and spring **10** into the front of the base tool.
- Screw adaptor **7** into clutch housing of the base tool (left hand thread).
- Offer up the nose assembly to the adaptor. It will be necessary to rotate the drive screw by hand to line up the hexagon on the drive shaft **6** with the hexagonal hole in the front jaw of the base tool.
- Screw the nose housing **2** onto the adaptor **7** and tighten with a spanner (left hand thread).



Servicing Instructions

Nose assemblies should be serviced at weekly intervals.

- Remove the complete nose assembly using the reverse procedure to the 'Fitting Instructions'.
- Any worn or damaged part should be replaced.
- Particularly check wear on drivescrew, thrust washers and thrust bearing.
- Lubricate thrust washers and thrust bearings with high pressure grease (eg Shell Alvania E.P.I.)
- Check springs are not distorted.
- Assemble according to fitting instructions.

Nose Assemblies

Nose Assembly Components

The table below lists all nose assemblies available. Each nose assembly represents a unique assembly of components which can be ordered individually. Components numbers refer to the text and illustration opposite. We recommend some stock as items will need regular replacement. Read the nose assemblies servicing instructions opposite carefully. All nose assemblies also include spring 10 part number 07430-08202 and stop 11 part number 07430-08203.

NOSE ASSY	1	2	3	4	5	6	7	8	9
07443-09288	07001-00084	07522-08988	07007-00081	07007-00078	07443-03110	07430-01808	07443-08002	07522-08902	07154-03092
07443-09810	07001-00076	07443-06110	07007-00081	07007-00078	07443-03110	07430-01110	07443-08002	-	-
07443-09812	07001-00099	07443-06112	07007-00081	07007-00078	-	07430-01112	07443-08002	-	-
07443-09820	07001-00077	07443-06110	07007-00081	07007-00078	07443-03110	07430-01110	07443-08002	-	-
07443-09822	07001-00098	07443-06112	07007-00081	07007-00078	-	07430-01112	07443-08002	-	-
07443-09840	07001-00078	07443-06110	07007-00081	07007-00078	07443-03110	07430-01110	07443-08002	-	-
07443-09842	07001-00106	07443-06112	07007-00081	07007-00078	-	07430-01112	07443-08002	-	-
07443-09860	07001-00079	07443-06110	07007-00081	07007-00078	07443-03110	07430-01110	07443-08002	-	-
07443-09862	07001-00105	07443-06112	07007-00081	07007-00078	-	07430-01112	07443-08002	-	-
07443-09880	07001-00100	07443-06810	07007-00082	07007-00079	-	07430-01810	07443-08003	-	-
07443-09888	07001-00084	07443-06110	07007-00081	07007-00078	07443-03110	07430-01808	07443-08002	-	-
07443-09910	07001-00076	07443-08805	07007-00081	07007-00078	07443-03110	07430-01110	07443-08002	-	-
07443-09920	07001-00077	07443-08805	07007-00081	07007-00078	07443-03110	07430-01110	07443-08002	-	-
07443-09940	07001-00078	07443-08805	07007-00081	07007-00078	07443-03110	07430-01110	07443-08002	-	-
07443-09960	07001-00079	07443-08805	07007-00081	07007-00078	07443-03110	07430-01110	07443-08002	-	-
07443-09988	07001-00084	07443-08805	07007-00081	07007-00078	07443-03110	07430-01808	07443-08002	-	-
07528-07085	07001-00256	07557-08985	07007-00080	07007-00077	07521-08808	07521-08806	07443-08001	-	-
07552-09548	07001-00336	07552-07704	07007-00080	07007-00077	-	07522-08801	07443-08001	-	-
07552-09550	07001-00300	07552-07706	07007-00080	07007-00077	07521-08808	07521-08803	07443-08001	-	-
07552-09568	07001-00110	07552-07704	07007-00080	07007-00077	-	07522-08801	07443-08001	-	-
07552-09570	07001-00301	07552-07706	07007-00080	07007-00077	07521-08808	07521-08803	07443-08001	-	-
07552-09578	07001-00319	07552-07701	07007-00080	07007-00077	07521-08809	07521-08804	07443-08001	-	-
07552-09583	07001-00325	07552-07709	07007-00080	07007-00077	07520-08803	07520-08802	07443-08001	-	-
07552-09584	07001-00326	07552-07705	07007-00080	07007-00077	07521-08810	07521-08805	07443-08001	-	-
07552-09585	07001-00256	07552-07702	07007-00080	07007-00077	07521-08808	07521-08806	07443-08001	-	-
07552-09586	07001-00337	07552-07703	07007-00080	07007-00077	-	07522-08802	07443-08001	-	-
07552-09588	07001-00084	07552-07710	07007-00081	07007-00078	07443-03110	07430-01808	07443-08002	-	-
07556-09184	07001-00326	07552-06804	07007-00080	07007-00077	07521-08810	07521-08805	07443-08001	07552-08804	07440-08002
07556-09185	07001-00256	07552-06805	07007-00080	07007-00077	07521-08808	07521-08806	07443-08001	07552-08805	07440-08002
07556-09186	07001-00337	07552-06806	07007-00080	07007-00077	-	07522-08802	07443-08001	07552-08806	07150-00403
07556-09284	07001-00326	07521-08984	07007-00080	07007-00077	07521-08810	07521-08805	07443-08001	07521-08901	07440-08002
07556-09285	07001-00256	07521-08985	07007-00080	07007-00077	07521-08808	07521-08806	07443-08001	07521-08902	07440-08002
07556-09286	07001-00337	07522-08986	07007-00080	07007-00077	-	07522-08802	07443-08001	07522-08901	07150-00504
07556-09816	07001-00320	07440-06805	07007-00080	07007-00077	07521-08808	07521-08803	07443-08001	-	-
07556-09818	07001-00334	07443-06108	07007-00080	07007-00077	-	07522-08801	07443-08001	-	-
07556-09828	07001-00333	07443-06108	07007-00080	07007-00077	-	07522-08801	07443-08001	-	-
07556-09830	07001-00335	07443-06108	07007-00080	07007-00077	07521-08801	07522-08801	07443-08001	-	-
07556-09832	07001-00321	07440-06805	07007-00080	07007-00077	07521-08808	07521-08803	07443-08001	-	-
07556-09834	07001-00315	07440-06304	07007-00080	07007-00077	07521-08807	07521-08802	07443-08001	-	-
07556-09836	07001-00276	07440-06306	07007-00080	07007-00077	07520-08803	07520-08801	07443-08001	-	-
07556-09848	07001-00336	07443-06108	07007-00080	07007-00077	-	07522-08801	07443-08001	-	-
07556-09850	07001-00300	07440-06805	07007-00080	07007-00077	07521-08808	07521-08803	07443-08001	-	-
07556-09854	07001-00313	07440-06306	07007-00080	07007-00077	07520-08803	07520-08801	07443-08001	-	-
07556-09856	07001-00316	07440-06304	07007-00080	07007-00077	07521-08807	07521-08802	07443-08001	-	-
07556-09858	07001-00318	07440-06508	07007-00080	07007-00077	07521-08809	07521-08804	07443-08001	-	-
07556-09868	07001-00110	07440-06108	07007-00080	07007-00077	-	07522-08801	07443-08001	-	-
07556-09870	07001-00301	07440-06805	07007-00080	07007-00077	07521-08808	07521-08803	07443-08001	-	-
07556-09876	07001-00317	07440-06304	07007-00080	07007-00077	07521-08807	07521-08802	07443-08001	-	-
07556-09878	07001-00319	07440-06508	07007-00080	07007-00077	07521-08809	07521-08804	07443-08001	-	-
07556-09883	07001-00325	07440-06308	07007-00080	07007-00077	07520-08803	07520-08802	07443-08001	-	-
07556-09884	07001-00326	07440-06508	07007-00080	07007-00077	07521-08810	07521-08805	07443-08001	-	-
07556-09885	07001-00256	07440-06805	07007-00080	07007-00077	07521-08808	07521-08806	07443-08001	-	-
07556-09886	07001-00337	07443-06108	07007-00080	07007-00077	-	07522-08802	07443-08001	-	-

Nose assembly table continued overleaf

Nose Assemblies

NOSE ASSY	1	2	3	4	5	6	7	8	9
07556-09916	07001-00320	07440-08805	07007-00080	07007-00077	07521-08808	07521-08803	07443-08001	-	-
07556-09918	07001-00334	07551-08803	07007-00080	07007-00077	-	07522-08801	07443-08001	-	-
07556-09928	07001-00333	07551-08805	07007-00080	07007-00077	-	07522-08801	07443-08001	-	-
07556-09930	07001-00335	07551-08802	07007-00080	07007-00077	-	07522-08801	07443-08001	-	-
07556-09932	07001-00321	07552-08816	07007-00080	07007-00077	07521-08808	07521-08803	07443-08001	-	-
07556-09934	07001-00315	07440-08804	07007-00080	07007-00077	07521-08807	07521-08802	07443-08001	07521-08801	07440-08002
07556-09936	07001-00276	07440-08803	07007-00080	07007-00077	07520-08803	07520-08801	07443-08001	07440-08003	07440-08002
07556-09948	07001-00336	07551-08803	07007-00080	07007-00077	-	07522-08801	07443-08001	-	-
07556-09950	07001-00300	07440-08805	07007-00080	07007-00077	07521-08808	07521-08803	07443-08001	-	-
07556-09954	07001-00313	07440-08803	07007-00080	07007-00077	07520-08803	07521-08801	07443-08001	-	-
07556-09956	07001-00316	07440-08804	07007-00080	07007-00077	07521-08807	07521-08802	07443-08001	-	-
07556-09958	07001-00318	07440-08808	07007-00080	07007-00077	07521-08809	07521-08804	07443-08001	-	-
07556-09968	07001-00110	07551-08803	07007-00080	07007-00077	-	07522-08801	07443-08001	-	-
07556-09970	07001-00301	07440-08805	07007-00080	07007-00077	07521-08808	07521-08803	07443-08001	-	-
07556-09974	07001-00314	07440-08803	07007-00080	07007-00077	07520-08803	07520-08801	07443-08001	-	-
07556-09976	07001-00317	07440-08804	07007-00080	07007-00077	07521-08807	07521-08802	07443-08001	-	-
07556-09978	07001-00319	07440-08808	07007-00080	07007-00077	07521-08809	07521-08804	07443-08001	-	-
07556-09983	07001-00325	07440-08803	07007-00080	07007-00077	07520-08803	07520-08802	07443-08001	-	-
07556-09984	07001-00326	07552-08817	07007-00080	07007-00077	07521-08810	07521-08805	07443-08001	-	-
07556-09985	07001-00256	07440-08805	07007-00080	07007-00077	07521-08808	07521-08806	07443-08001	-	-
07556-09986	07001-00337	07551-08802	07007-00080	07007-00077	-	07522-08802	07443-08001	-	-
07557-09285	07001-00256	07557-08901	07007-00080	07007-00077	07521-08808	07521-08806	07443-08001	07557-08902	07440-08002

Servicing the Tool

Regular servicing should be carried out and a comprehensive inspection performed annually or every 200000 cycles, whichever is soonest.

I M P O R T A N T

The employer is responsible for ensuring that tool maintenance instructions are given to the appropriate personnel. The operator should not be involved in maintenance or repair of the tool unless properly trained.

Daily Servicing

- Daily, before use or when first putting the tool into service, pour a few drops of clean, light lubricating oil into the air inlet of the tool if no lubricator is fitted on air supply. If the tool is in continuous use, the air hose should be disconnected from the main air supply and the tool lubricated every two to three hours.
- Check for air leaks. If damaged, hoses and couplings should be replaced by new items.
- If there is no filter on the pressure regulator, bleed the air line to clear it of accumulated dirt or water before connecting the air hose to the tool. If there is a filter fitted, drain it.
- Check that the nose assembly is correct.
- Inspect the drivescrew in the nose assembly for wear or damage. If there is any, renew.

Weekly Servicing

- Fully dismantle and service the nose assembly (see instructions page 10).
- Lubricate the clutch spring with high pressure grease (eg. Shell Alvania EPI).
- Check the clutch torque setting (see clutch adjustment procedure page 15).
- Check for air leaks in the air supply hose and fittings.

Safety Data (Grease)

Moly-Lithium Grease EP 3753 Safety Data

For lubricating internal tool parts other than those described previously, use Moly-Lithium Grease EP3753 (part number 07992-00020)

First Aid

SKIN:

As the grease is completely water resistant it is best removed with an approved emulsifying skin cleaner.

INGESTION:

Ensure the individual drinks 30ml Milk of Magnesia, preferably in a cup of milk.

EYES:

Irritant but not harmful. Irrigate with water and seek medical attention.

Fire

FLASH POINT: Above 220°C.

Not classified as flammable.

Suitable extinguishing media: CO₂, Halon or water spray if applied by an experienced operator.

Environment

Scrape up for burning or disposal on approved site.

Handling

Use barrier cream or oil resistant gloves.

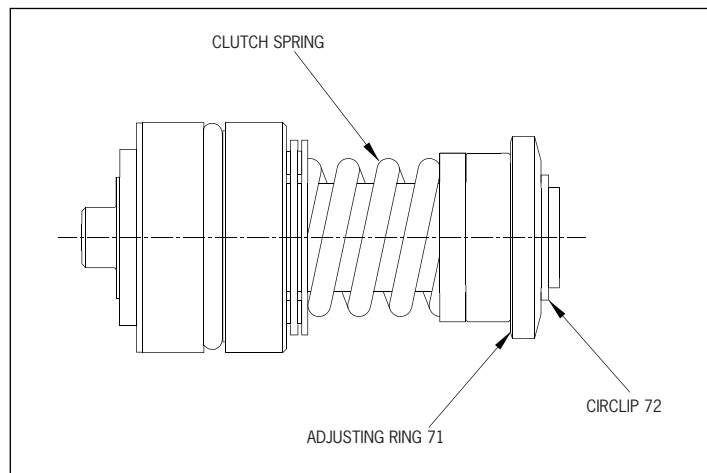
Storage

Away from heat and oxidising agent.

Maintenance

TO RESET CLUTCH TORQUE

- Ensure the correct coloured Clutch Spring is selected in order to obtain the required torque.
- With a minimum gap set between Adjusting Ring **71** and Circlip **72** and using the Clutch Key, rotate **71** (anti clockwise) until the required number of full turns have been completed to obtain the required Torque as shown in the Table below.
- White numbers on black background indicate Number of turns. Black numbers on white background indicate expected Torque in 1bf ins.



			74110 CLUTCH DETAILS																		
UNSET CLUTCH PART N°	SPRING PART N°	SPRING COLOUR	N° OF TURNS/lb f ins																		
			1	2	3	4	5	6	7	8	9	10	11	12	13	14	15	16	17	18	
84110-15000	84110-15001	BLUE	30	33	38	45	50	56	61	64	-	-	-	-	-	-	-	-	-	-	
84100-15000	84100-15001	GREEN	-	20	23	24	25	28	30	32	32	36	40	40	42	-	-	-	-	-	
84100-15010	84100-15011	RED	-	9	10	10	14	15	15	15	16	17	18	19	20	-	-	-	-	-	
84100-15020	84100-15021	YELLOW	-	-	-	-	-	-	-	-	-	-	-	-	-	2	4	5	7	7	8

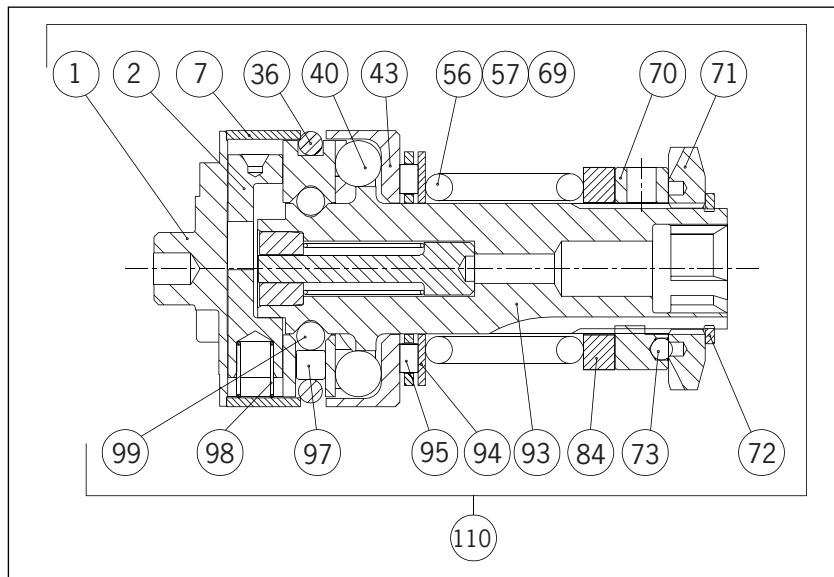
Maintenance

Clutch Assembly

DISMANTLING

Item numbers in **Bold** refer to illustration.

- Unscrew Clutch Case 103 (L/H thread).
- Remove Bit Holder and Spring Washers.
- Remove Clutch Assy **110**.
- Using the supplied Clutch Key rotate Adjusting Ring **71** till a minimum gap between **71** and Circlip **72** is obtained.
- Using suitable Circlip Pliers remove **72**.
- Remove Adjusting Ring **71**, and Items **70**, **73**, **84**.
- Remove Clutch Spring **56**, **57** or **69**.
- Assemble in reverse order, ensuring that Clutch Case 103 is tightened to the correct Torque (6.8Nm) as shown on assembly drawing 74110-12000 (s).



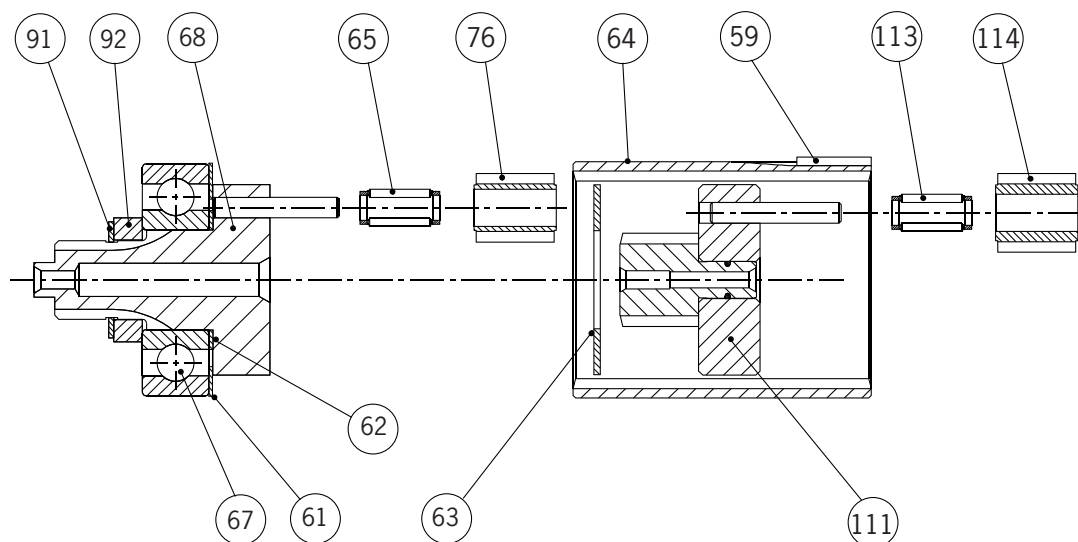
CLUTCH ASSEMBLY PARTS LIST					
ITEM	SUPPLIER PART No.	DESCRIPTION	AVDEL PART No.	QTY	REC SPARES
1	296693	CAM CLUTCH	84100-12074	1	
2	296623	LATCH PIN	84100-12075	1	
7	296683	RETAINING SLEEVE	84100-12076	1	
36	37233	O RING	84100-12077	1	2
40	81243	BALL (5mm)	84100-12078	6	6
43	296673	CUP BALL	84100-12079	1	
56	68448	SPRING (GREEN)	84100-15001	1	
57	71378	SPRING (YELLOW)	84110-15021	1	
69	73318	SPRING (BLUE)	84100-15000	1	
70	76013	LOCKWASHER	84100-12084	1	
71	76003	ADJUSTING RING	84100-12085	1	
72	218453	CIRCLIP	84100-12086	1	1
73	72228	BALL	84100-12087	3	2
84	389833	SPACER	84100-12088	1	
93	296983	SPINDLE CLUTCH ASSy	84100-12091	1	
94	297973	THRUST WASHER	84100-12090	1	
95	297963	THRUST RACE	84100-12089	1	1
97	18243	ROLLER	84100-12092	1	2
98	307123	SPRING	84100-12093	1	
99	72408	STEEL BALL	84100-12094	14	14
110	389813	COMPLETE CLUTCH	84110-12078	1	

Maintenance

Gearbox Assembly

Item numbers in **Bold** refer to illustration.

- Thoroughly clean all components.
- Assemble Washers **61** and **62**, Distance Collar **92** and Bearing **67**, onto Final Planet Carrier **68**, retain with Circlip **91**.
- Apply recommended grease to all components and assemble into Gear Ring **64**.
- With Key **59** in position slide Gear Case 60 over Bearing **67**, and insert into Pistol Grip Body.
- Tighten 60 to stated torque value.
- Dismantle in reverse order.



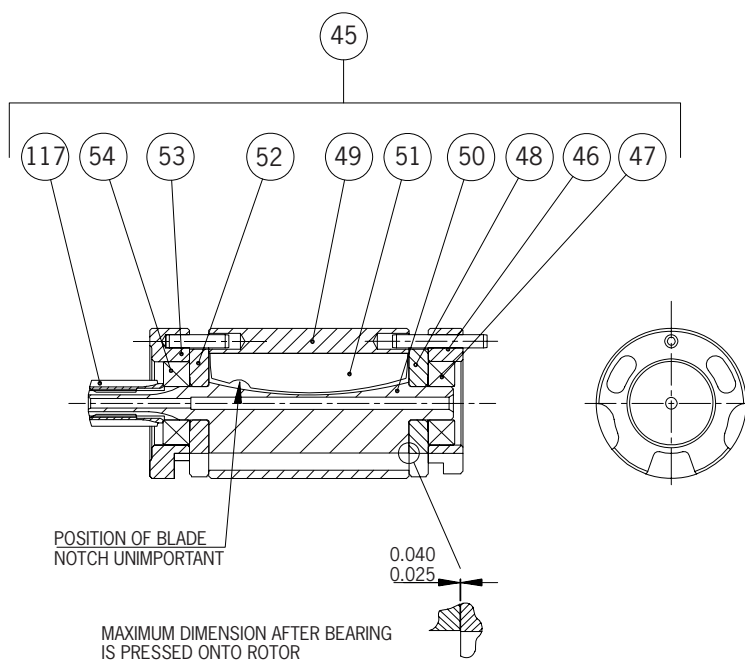
GEARBOX PARTS LIST					
ITEM	SUPPLIER PART No.	DESCRIPTION	AVDEL PART No.	QTY	REC SPARES
59	251993	SQUARE KEY	84110-12048	1	
61	500813	WASHER	84110-12050	1	
62	500763	WASHER	84110-12051	1	
63	251583	WASHER	84110-12052	1	
64	251473	GEAR RING	84110-12053	1	
65	251663	CAGED NEEDLE ASSy	84110-12054	3	3
67	251983	BEARING	84100-12015	1	1
68	272783	FINAL PLANET CARRIER	84110-12056	1	
91	42353	CIRCLIP	84110-12013	1	1
92	157513	DISTANCE COLLAR	84110-12073	1	
111	251953	PLANET CARRIER SA	84110-12079	1	
113	251673	CAGED NEEDLE ASSy	84110-12080	3	3
114	251403	PLANET WHEEL	84110-12081	3	

Maintenance

Motor Assembly

Item numbers in **Bold** refer to illustration.

- Fit Rear Bearing Plate **48** over rear spigot of Rotor **50**, applying pressure to inner race of Bearing **47** press to give gap shown in illustration.
- Fit Rotor Blades **51** (5 off) to Rotor **50**, slide Cylinder **49** over the assembly.
- Fit Front Bearing Plate **52** over front spigot of **50**. Supporting rear spigot of **50** apply pressure to the inner race of Bearing **54**, press onto front spigot.
- Fit Rear Bearing Housing **46** to rear of assembly.
- Fit Front Bearing Housing **53** to front of assembly.



MOTOR ASSEMBLY PARTS LIST					
ITEM	SUPPLIER PART No.	DESCRIPTION	AVDEL PART No.	QTY	REC SPARES
45	305743	MOTOR COMPLETE	84110-12036	1	
46	256713	REAR BEARING HOUSING	84110-12037	1	
47	500693	BEARING	84110-12038	1	2
48	256723	REAR BEARING PLATE	84110-12039	1	1
49	500203	CYLINDER	84110-12040	1	
50	251763	ROTOR	84110-12041	1	
51	305233	ROTOR BLADES	84110-12042	5	10
52	256733	FRONT BEARING PLATE	84110-12043	1	1
53	256743	FRONT BEARING HOUSING	84110-12044	1	
54	64368	BEARING	84110-12045	1	2
117	251393	ROTOR PINION	84110-12082	1	

WARNING

WHEN ASSEMBLING OR SERVICING OIL FREE MOTOR SMOKING IS PROHIBITED. THE ROTOR BLADES CONTAIN P.T.F.E. AND AT TEMPERATURES ABOVE 300° INHALING THE RESULTANT VAPOUR MAY CAUSE A TEMPORARY ALLERGIC REACTION. CARE SHOULD BE TAKEN WHEN BLOWING OUT P.T.F.E. RESIDUE FROM SINTERED SILENCER. ALWAYS WASH HANDS BEFORE TOUCHING CIGARETTES, PIPES, FOOD ETC.

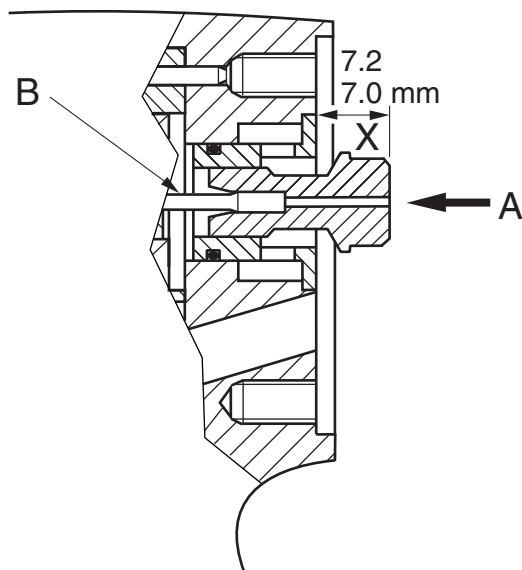
Maintenance

Setting the Push Rod

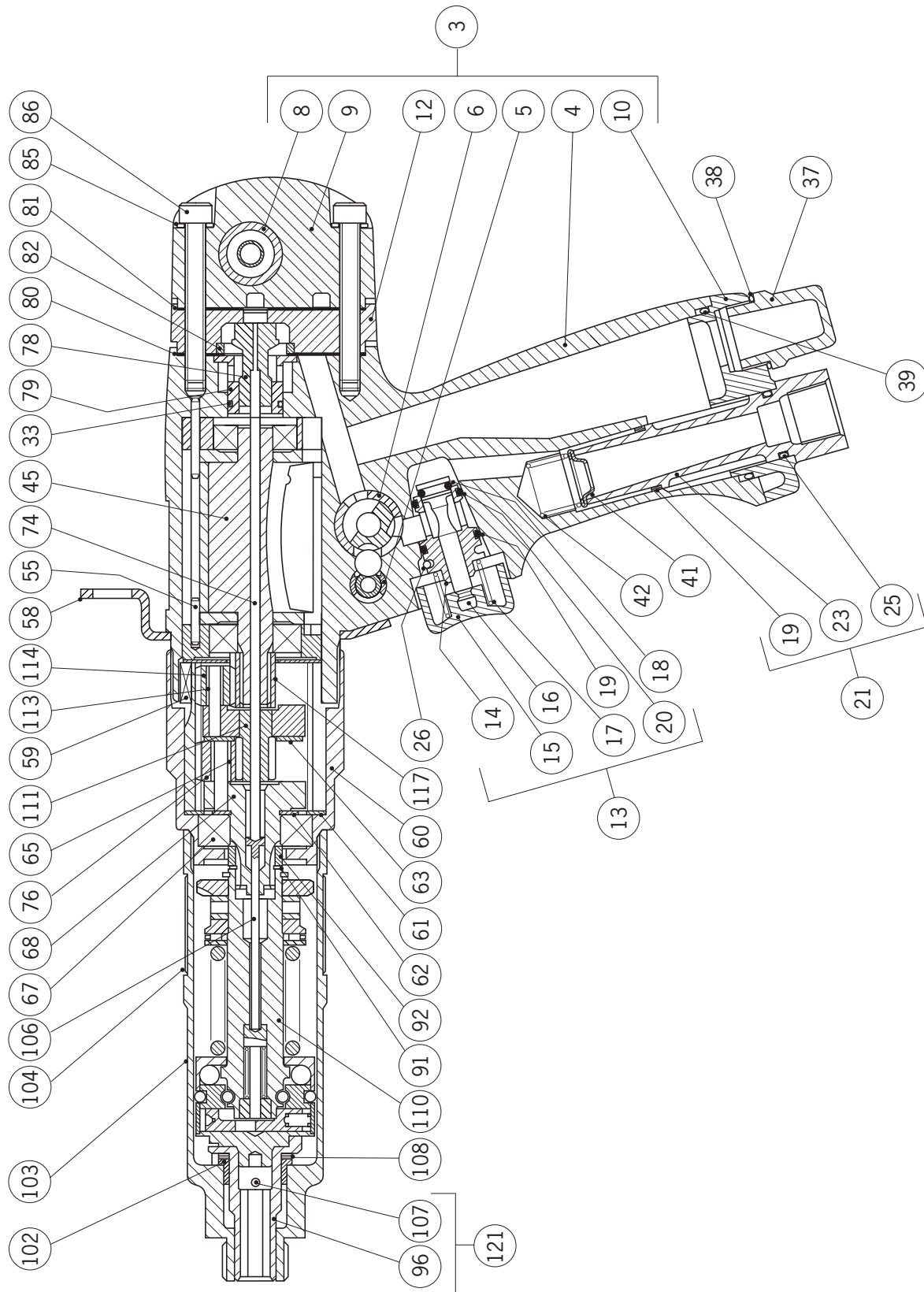
- Apply shims and spacers to obtain a maximum axial clutch movement of 0.13mm

Note: Shims must be adjacent to face of Bit Holder

- Apply pressure in direction of arrow (A)
- Apply pressure to Push Rod (B) until a hard stop is felt. Measure dimension X.
- Obtain the specified dimension by grinding the Push Rod (B).



General Assembly of Base Tool 74110-12000(s)

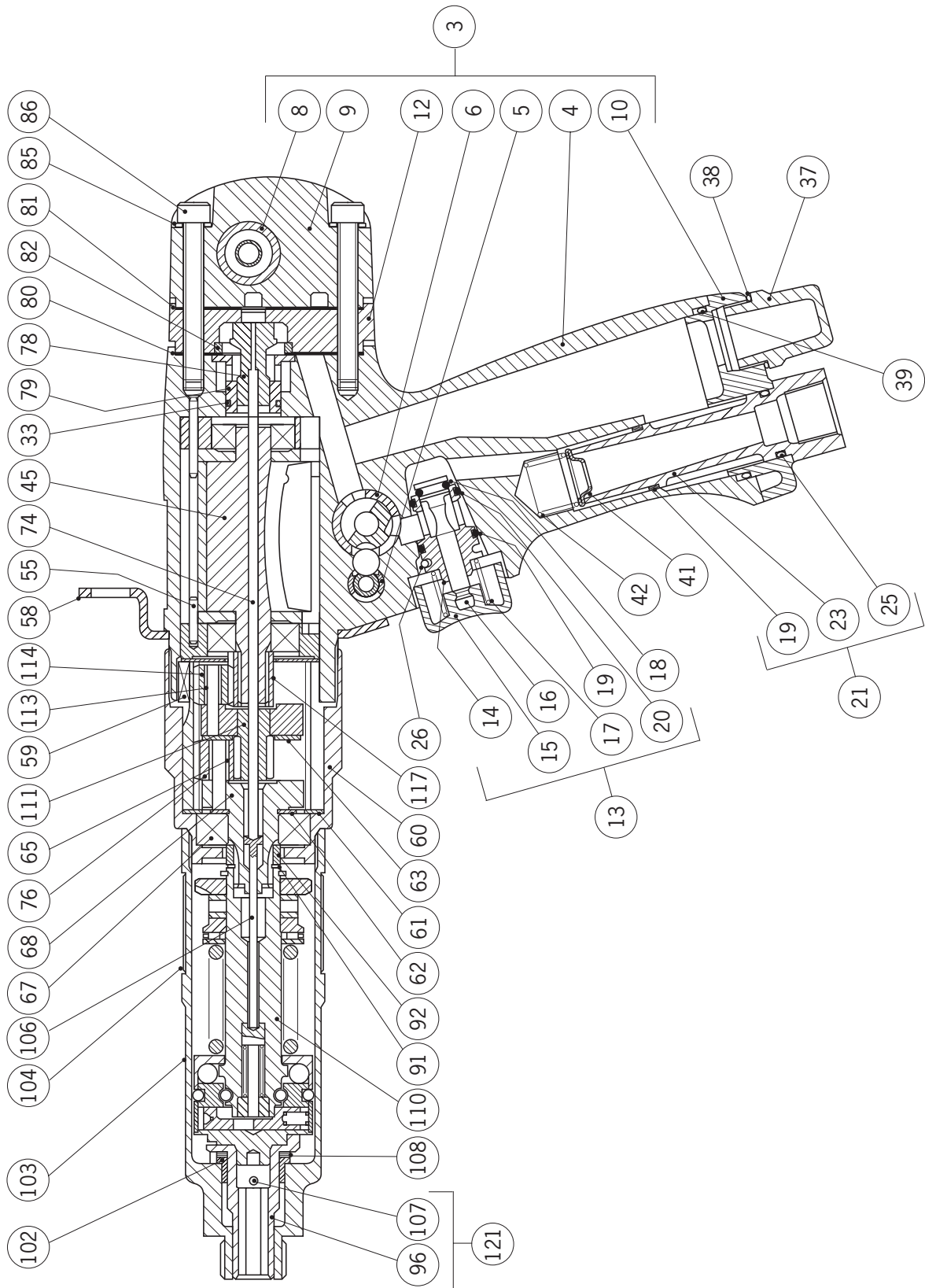


Parts List for 74110-12000(s)

74110-12000 PARTS LIST

ITEM	PART N°	DESCRIPTION	QTY	REC. SPARES	ITEM	PART N°	DESCRIPTION	QTY	REC. SPARES
1	84100-12074	CAM CLUTCH	1		31	84110-12025	SPRING	1	
2	84100-12075	LATCH PIN	1		32	84110-12026	LOCKING SPINDLE	1	
3	84110-12001	PISTOL GRIP AND BUSH SA	1		33	84110-12027	'O' RING	3	
4	84110-12002	PISTOL GRIP BODY	1		34	84110-12028	REVERSE VALVE	1	
5	84110-12003	LOCKING BUSH	1		35	84110-12029	RETAINING RING	1	
6	84110-12004	REVERSE VALVE BUSH	1		36	84100-12077	'O' RING	1	2
7	84100-12076	RETAINING SLEEVE	1		37	84110-12030	SILENCER	1	
8	84110-12005	VALVE BUSH	1		38	84110-12031	'O' RING	1	
9	84110-12006	END CAP	1		39	84110-12032	'O' RING	1	
10	84110-12007	EXHAUST CAP	1		40	84100-12078	BALL (5mm)	6	6
11					41	84110-12033	AIR STRAINER	1	
12	84110-12008	EXTENSION PIECE	1		42	84110-12034	SPRING	1	
13	84110-12009	TRIGGER SA	1		43	84100-12079	CUP BALL	1	
14	84110-12010	VALVE BUSH	1		44	84110-12035	'O' RING	1	
15	84110-12011	TRIGGER BUTTON	1		45	84110-12036	MOTOR COMPLETE	1	
16	84110-12012	VALVE SPINDLE	1		46	84110-12037	REAR BEARING HOUSING	1	
17	84110-12013	SPRING	1		47	84110-12038	BEARING	1	2
18	84110-12014	'O' RING	1		48	84110-12039	REAR BEARING PLATE	1	1
19	84110-12015	'O' RING	1		49	84110-12040	CYLINDER	1	
20	84110-12016	'O' RING	1		50	84110-12041	ROTOR	1	
21	84110-12017	AIR INLET BOLT SA	1		51	84110-12042	ROTOR BLADES	5	10
22					52	84110-12043	FRONT BEARING PLATE	1	1
23	84110-12018	AIR INLET BOLT	1		53	84110-12044	FRONT BEARING HOUSING	1	
24					54	84110-12045	BEARING	1	2
25	84110-12019	'O' RING	1		55	84110-12046	SPIROL PIN	1	
26	84110-12020	SPRING PIN	1		56	84100-15001	SPRING (GREEN)	1	
27	84110-12021	'O' RING	1		57	84100-15021	SPRING (YELLOW)	1	
28	84110-12022	'O' RING	1		58	84110-12047	SUSPENSION RING	1	
29	84110-12023	BALL	1		59	84110-12048	SQUARE KEY	1	
30	84110-12024	CAP	1		60	84110-12049	GEAR CASE	1	

General Assembly of Base Tool 74110-12000(s)



Parts List for 74110-12000(s)

74110-12000 PARTS LIST									
ITEM	PART N°	DESCRIPTION	QTY	REC. SPARES	ITEM	PART N°	DESCRIPTION	QTY	REC. SPARES
61	84110-12050	WASHER	1		91	84100-12013	CIRCLIP	1	1
62	84110-12051	WASHER	1		92	84110-12073	DISTANCE COLLAR	1	
63	84110-12052	WASHER	1		93	84100-12091	SPINDLE CLUTCH ASSY	1	
64	84110-12053	GEAR RING	1		94	84100-12090	THRUST WASHER	1	
65	84110-12054	CAGED NEEDLE ASSY	3	3	95	84100-12089	THRUST RACE	1	1
66	84110-12055	WASHER	1		96	84100-12001	BIT HOLDER	1	
67	84100-12015	BEARING	1	1	97	84100-12092	ROLLER	1	2
68	84110-12056	FINAL PLANET CARRIER	1		98	84100-12093	SPRING	1	
69	84110-15000	SPRING (BLUE)	1		99	84100-12094	STEEL BALL	14	14
70	84100-12084	LOCK WASHER	1		100				
71	84100-12085	ADJUSTING RING	1		101	84100-12010	CLUTCH CASE COMPLETE	1	
72	84100-12086	CIRCLIP	1	1	102	84110-12074	SPINDLE BEARING	1	
73	84100-12087	BALL	3	3	103	84110-12075	CLUTCH CASE	1	
74	84110-12057	PUSH ROD	1		104	84110-12076	SPRING RING	1	
75	84110-12058	NAME PLATE	1		105				
76	84110-12059	PLANET WHEEL	3		106	84110-12077	PUSH ROD	1	
77	84110-12060	GASKET	1		107				
78	84110-12061	LIFT VALVE ASSY	1		108	84110-12078	SHIMS	1	
79	84110-12062	VALVE BUSH	1		109				
80	84110-12063	GASKET	1		110	84110-12079	CLUTCH COMPLETE	1	
81	84110-12064	GASKET	1		111	84110-12080	PLANET CARRIER SA	1	
82	84110-12065	RING	1		112				
83	84110-12066	SELF ADHESIVE TAPE	1		113	84110-12081	CAGED NEEDLE ASSY	3	3
84	84100-12088	SPACER	1		114	84110-12082	PLANET WHEEL	3	
85	84110-12067	LOCK WASHER	2		115				
86	84110-12068	SCREW M5 X 40	2		116				
87	84110-12069	SHUTTLE VALVE	1		117	84110-12083	ROTOR PINION	1	
88	84110-12070	CIRCLIP	2		118				
89	84110-12071	CAP	2		120	84110-12084	LABEL REVERSE VALVE	1	
90	84110-12072	SPRING	1		121	84100-12045	BIT HOLDER SA	1	

Fault Diagnosis

Symptom	Possible Cause	Remedy	Page Ref
Tool reverses before Insert is placed	Worn thrust bearing or thrust washers	Replace	10
	Dirty insert threads	Change batch of inserts	
	Worn drive screw	Replace	10
	Lack of lubrication on drive screw (Standard Nutserts only)	Lubricate drive screw properly	
	Thrust spring not fitted	Fit thrust spring	10
	Clutch torque setting too low	Adjust to correct setting	15
	Insufficient pressure/volume of air	Check air supply/fittings	8
Tool runs slowly	Insufficient air pressure	Adjust air pressure at base of handle 5 -6.3 bar maximum.	8
	Incorrect bore of hose	Ensure bore of hose is 6.4mm minimum	8
	Insufficient air volume	Ensure there is no restriction in the air supply or connections	8
	Tool not properly lubricated internally	Lubricate as per instructions	12
Tool fails to start	Tool not properly lubricated	Lubricate then depress trigger several times	12
	Restricted air pressure/volume	Ensure there is no restriction in the air supply	8
Tool runs permanently in reverse mode	Push rod too long	Replace with one of correct length	19
	Insufficient air supply	Adjust air pressure/volume	5
Tool runs permanently in forward mode	Push rods/needle roller missing	Replace where necessary	19
	Push rod too short	Replace	19
Inserts not pulling up	Torque setting too low	Adjust to correct setting	15
	Insufficient air pressure/volume	Adjust air pressure/volume	8
	Inserts out of grip	Select correct insert	
	Lack of lubrication on insert	Change batch of inserts	
	Lack of lubrication on drive screw (Standard Nutserts only)	Lubricate drive screw correctly	
	Insert thread restricted	Change Inserts	
	Drive screw thread worn	Replace drive screw	10
Incorrect insert/drive screw	Replace with correct insert/drive screw	10	

continued overleaf

Other symptoms or failures should be reported to your local Avdel authorised distributor or repair centre.

Fault Diagnosis

Symptom	Possible Cause	Remedy	Page Ref
Standard Nutserts centres falling out	Dirty Nutserts	Clean Nutserts	
	Clutch torque setting too low	Adjust to correct setting	15
	Application thickness below minimum	Change to correct Insert recommended grip	
	Oversize hole in application	Correct hole size in application	
Worn drive screws	Clutch torque setting too high	Adjust to correct setting	15
	Drive screw not lubricated	Lubricate drive screw regularly when using Standard Nutserts	
	Inserts not lubricated	Change batch of inserts	
	Tool not held correctly	Ensure tool is held square to application	
	Incorrect insert/drive screw threads	Replace with correct insert/drive screw	10
	Restricted insert threads	Change batch of inserts	

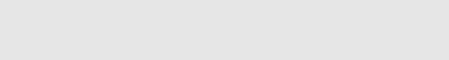
Other symptoms or failures should be reported to your local Avdel authorised distributor or repair centre.

Notes

Declaration of Conformity

We, Avdel UK Limited, Watchmead Industrial Estate, Welwyn Garden City, Herts, AL7 1LY
declare under our sole responsibility that the product:

Model 74110

Serial No. 

to which this declaration relates is in conformity with the following standards:

EN ISO 12100 - parts 1 & 2

BS EN ISO 8662 - part 6

BS EN ISO 3744

ISO EN 792 part 13 - 2000

BS EN ISO 11202

BS EN 982

BS EN 983

following the provisions of the Machine Directive 2006/42/EC



A. Seewraj - Product Engineering Manager - Automation Tools

Date of issue



**This box contains a power tool which is in conformity with
Machines Directive 2006/42/EC. The 'Declaration of
Conformity' is contained within.**

AUSTRALIA

Infastech (Australia) Pty Ltd.

891 Wellington Road
Rowville
Victoria 3178
Tel: +61 3 9765 6400
Fax: +61 3 9765 6445
info@infastech.com.au

CANADA

Avdel Canada Limited

1030 Lorimar Drive
Mississauga
Ontario L5S 1R8
Tel: +1 905 364 0664
Fax: +1 905 364 0678
infoAvdel-Canada@infastech.com

CHINA

Infastech (China) Ltd.

RM 1708, 17/F., Nanyang Plaza,
57 Hung To Rd., Kwun Tong
Hong Kong
Tel: +852 2950 0631
Fax: +852 2950 0022
infochina@infastech.com

FRANCE

Avdel France S.A.S.

33 bis, rue des Ardennes
BP4
75921 Paris Cedex 19
Tel: +33 (0) 1 4040 8000
Fax: +33 (0) 1 4208 2450
AvdelFrance@infastech.com

GERMANY

Avdel Deutschland GmbH

Klusriede 24
30851 Langenhagen
Tel: +49 (0) 511 7288 0
Fax: +49 (0) 511 7288 133
AvdelDeutschland@infastech.com

INDIA

Infastech Fastening Technologies

India Private Limited

Plot No OZ-14, Hi Tech SEZ,
SIPCOT Industrial Growth Center,
Oragadam, Sriperumbudur Taluk,
Kanchipuram District,
602105 Tamilnadu
Tel: +91 44 4711 8001
Fax: +91 44 4711 8009
info-in@infastech.com

ITALY

Avdel Italia S.r.l.

Viale Lombardia 51/53
20047 Brugherio (MI)
Tel: +39 039 289911
Fax: +39 039 2873079
vendite@infastech.com

JAPAN

Infastech Kabushiki Kaisha

Center Minami SKY,
3-1 Chigasaki-Chuo, Tsuzuki-ku,
Yokohama-city,
Kanagawa Prefecture
Japan 224-0032
Tel: +81 45 947 1200
Fax: +81 45 947 1205
info@infastech.co.jp

MALAYSIA

Infastech (Malaysia) Sdn Bhd

Lot 63, Persiaran Bunga Tanjung 1,
Senawang Industrial Park
70400 Seremban
Negeri Sembilan
Tel: +606 676 7168
Fax: +606 676 7101
info-my@infastech.com

SINGAPORE

Infastech (Singapore) Pte Ltd.

31 Kaki Bukit Road 3
#05-03/06 Techlink
Singapore, 417818
Tel: +65 6372 5653
Fax: +65 6744 5643
info-sg@infastech.com

SOUTH KOREA

Infastech (Korea) Ltd.

212-4, Suyang-Ri,
Silchon-Eup, Kwangju-City,
Kyunggi-Do, Korea, 464-874
Tel: +82 31 798 6340
Fax: +82 31 798 6342
info@infastech.co.kr

SPAIN

Avdel Spain S.A.

C/ Puerto de la Morcuera, 14
Poligono Industrial Prado Overa
Ctra. de Toledo, km 7,8
28919 Leganés (Madrid)
Tel: +34 91 3416767
Fax: +34 91 3416740
ventas@infastech.com

TAIWAN

Infastech/Tri-Star Limited

No 269-7, Baodong Rd,
Guanmiao Township,
71841 Tainan County,
Taiwan, R.O.C
Tel: +886 6 596 5798 (ext 201)
Fax: +886 6 596 5758
info-tw@infastech.com

UNITED KINGDOM

Avdel UK Limited

Pacific House
2 Swiftfields
Watchmead Industrial Estate
Welwyn Garden City
Hertfordshire AL7 1LY
Tel: +44 (0) 1707 292000
Fax: +44 (0) 1707 292199
enquiries@infastech.com

USA

Avdel USA LLC

614 NC Highway 200 South
Stanfield, North Carolina 28163
Tel: +1 704 888 7100
Fax: +1 704 888 0258
infoAvdel-USA@infastech.com

Manual No.	Issue	Change Note No.	Date
07900-00794	AA	03/046	
	AB	07/176	
	AC	11/072	

www.avdel-global.com
www.infastech.com

Autosert® (equipment), Avbolt®, Avdel®, Avdelmate®, Avdel TX2000®, Avdelok®, Avex®, Avibulb®, Avinox®, Avinut™, Avlug®, Avmatic®, Avplas®, Avseal®, Avsert®, Avtainer®, Avtronic®, Briv®, Bulbex®, Chobert®, Eurosert®, Fastriv®, Finsert®, Genesis®, Grovit®, Hemlok®, Hexsert®, Holding your world together®, Hydra®, Interlock®, Klamp-Tite®, KlampTite KTR®, Kvex®, Maxlok®, Monobolt®, Monobulb®, Neobolt®, Nutsert®, Nutsert SQ®, Portariv®, Rivmatic®, Rivscrew®, Speed Fastening®, Squaresert®, Stavex®, Supersert®, Thin Sheet Nutsert®, Titan®, T-Lok®, TLR®, TSN®, TX2000®, Versa-Nut®, Viking® and Viking 360® are trademarks of Avdel UK Limited. Infastech™ and Our Technology, Your Success™ are trademarks of Infastech Intellectual Properties Pte Ltd. The names and logos of other companies mentioned herein may be trademarks of their respective owners. This document is for informational purposes only. Infastech makes no warranties, expressed or implied, in this document. Data shown is subject to change without prior notice as a result of continuous product development and improvement policy. Your local Avdel representative is at your disposal should you need to confirm latest information.