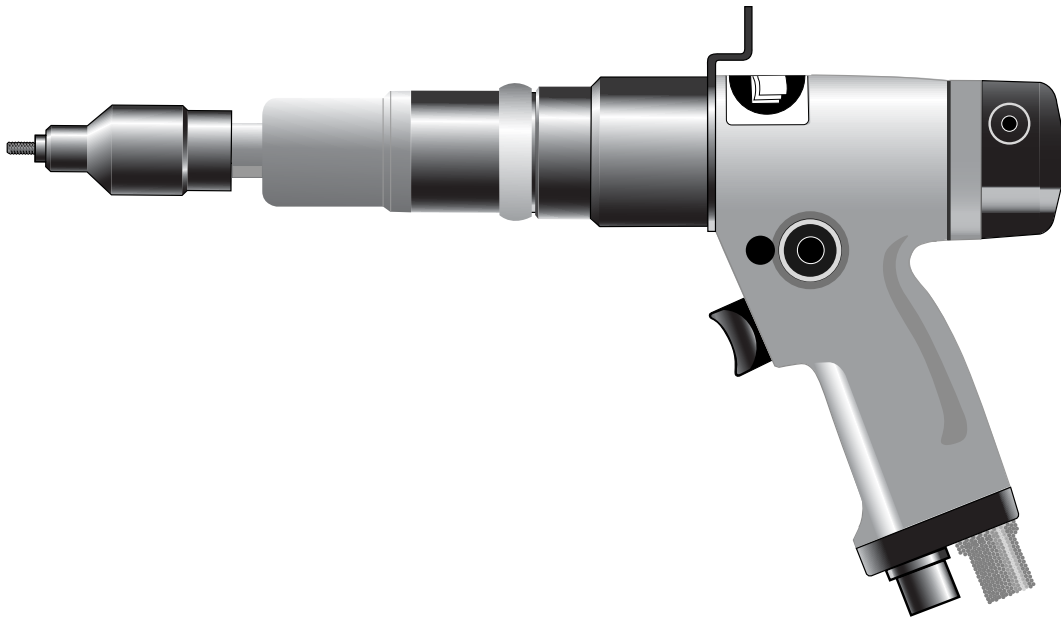




Instruktionshandbok

Översättning av ursprungliga instruktioner



74110

Tryckluftverktyg för gängade fästanordningar

Innehåll

Säkerhetsregler	4
Verktygsspecifikation	5
Verktygets dimensioner	5
Avsedd användning	
Val av verktyg	6 & 7
Att börja använda verktyget	
Lufttillförsel	8
Driftsprocedur	8
Kopplingsjustering	9
Tillbehör	9
Munstycksuppsättningar	
Monteringsinstruktioner	10
Underhållsinstruktioner	10
Munstycksuppsättningens komponenter	11 & 12
Underhåll av verktyget	
Dagligt underhåll	13
Underhåll varje vecka	13
Säkerhetsdata (smörjmedel)	14
Underhåll	
Nollställning av kopplingens vridmoment	15
Kopplingsuppsättning	16
Växellådsuppsättning	17
Motoruppsättning	18
Inställning av tryckstång	19
Allmän montering av basverktyg	20, 22
Dellista	21, 23
Felsökning	24 & 25

Garanti

Avdel installationsverktyg har en 12 månaders garanti mot material- eller tillverkningsdefekter garantiperioden börjar vid leveransdatumet som anges på fakturan eller leveranssedeln.

Garantin gäller användaren/köparen när verktyget säljs via ett auktoriserat återförsäljningsställe och enbart när verktyget används för avsedda ändamål. Garantin ogiltigförklaras om installationsverktyget inte ses över, underhålls eller används i enlighet med anvisningarna i bruksanvisningen och underhållshandböckerna.

Säkerhetsregler

Denna bruksanvisning måste läsas med speciell uppmärksamhet riktad på följande säkerhetsregler av alla personer som installerar, använder eller underhåller detta verktyg.

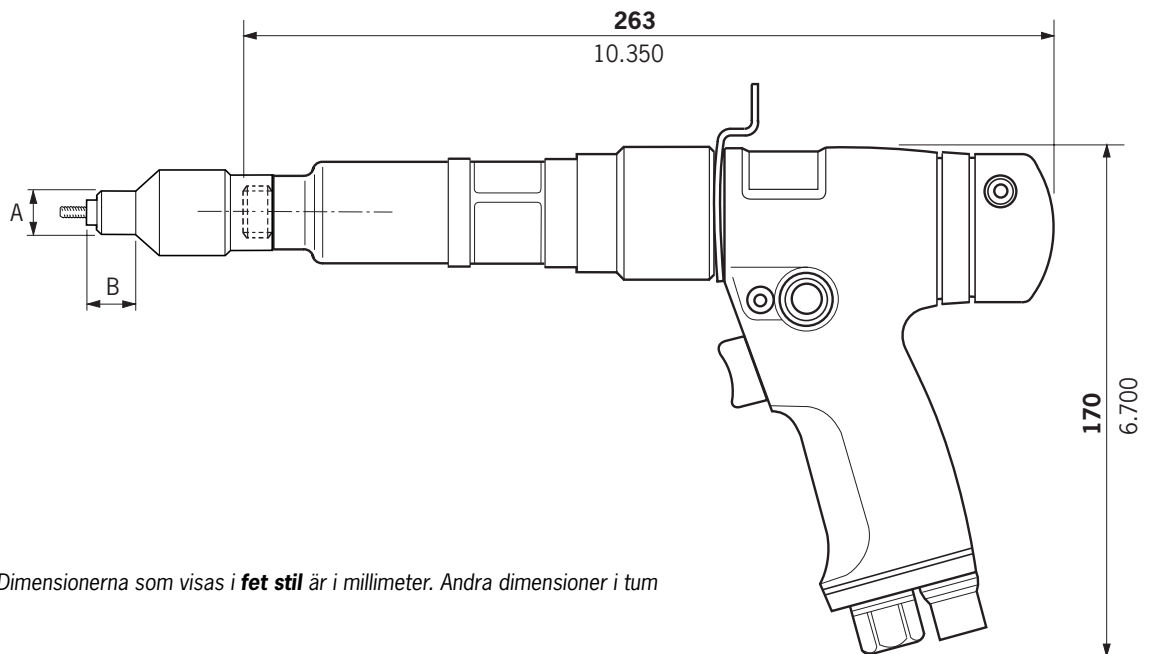
- 1** Använd inte verktyget för andra ändamål än det är avsett för.
- 2** Använd inte annan utrustning tillsammans med detta verktyg än den som rekommenderas och levereras av Avdel
- 3** Eventuella modifikationer som utförs av kunden på verktyget/maskinen, munstycksuppsättningar, tillbehör eller annan utrustning levererad av Avdel eller deras representanter är kunden själv helt ansvarig för. Avdel ger med glädje råd om föreslagna modifikationer.
- 4** Verktyget/maskinen måste underhållas i säker driftskondition vid alla tidpunkter och inspekteras med regelbundna intervaller för skador och funktion av utbildad, kompetent personal. Eventuell nedmontering skall enbart utföras av personal utbildad i Avdel procedurer. Nedmontera ej detta verktyg/maskin utan att först hänvisa till underhållsinstruktionerna. Kontakta Avdel angående dina träningsbehov.
- 5** Verktyget/maskinen skall vid alla tidpunkter drivas i enlighet med gällande hälso- och säkerhetsföreskrifter. I Storbritannien gäller "Health and Safety at Work etc. act 1974". Eventuella frågor angående korrekt drift av verktyget/maskinen och operatörens säkerhet skall ställas till Avdel.
- 6** De försiktighetsåtgärder som måste observeras när verktyget/maskinen används måste av kunden förklaras för alla operatörer.
- 7** Koppla alltid bort luftledningen från verktygets/maskinens inlopp innan en munstycksutrustning justeras, monteras eller tas bort.
- 8** Använd inte ett verktyg eller en maskin som är riktad mot en person/personer.
- 9** Se till att ventileringshålen inte blockeras eller täcks samt att slangarna alltid är i god kondition.
- 10** Driftstrycket får ej överstiga 6,3 bar – 94,5 lbf/in².
- 11** Använd ej verktyget utan att ha hela munstycksutrustningen monterad.
- 12** När verktyget används måste både operatören och andra personer i närheten bära skyddsglasögon för att skydda sig mot utstötta fästanordningar, i händelse av att en fästanordning placeras "i tomma intet". Vi rekommenderar att handskar används om arbetsstycket har skarpa kanter eller hörn.
- 13** Undvik att löst sittande kläder, slipsar, långt hår, rengöringstraror etc. fastnar i verktygets rörliga delar. Dessa bör även hållas torra och rena för bästa möjliga grepp.
- 14** När verktyget bärs från en plats till en annan bör händerna hållas borta från utlösaren/spaken för att undvika att verktyget startar av misstag.
- 15** Skaffa alltid säkert fotfäste eller en stabil position innan verktyget/maskinen används och var uppmärksam på vridmomentet när verktyget används, speciellt när verktyget backas. Håll fast verktyget ordentligt för att motverka vridningen, dock ej för hårt.
- 16** Håll händerna borta från den roterande drivskruven och verktygets munstycksände. Om en fästanordning fastnar i drivskruven ska lufttillförseln stängas av och inloppledningen dräneras innan hindret avlägsnas.
- 17** Verktyget är ej isolerat elektriskt.
- 18** Verktyget är inte utformat för användning i antändbara eller explosiva omgivningar.

Specifikationer

VERKTYGSSPECIFIKATIONER

Lufttryck	Minimum - Maximum	4-6,3 bar (60-94,5 lbf/in ²)
Krävd fri luftvolym	@ 6,3 bar / 94 lbf/in ²	7,5 liter/sek
Motorvarvtal	@ 75 lb/ in ² minimum	600 vpm (medurs)
Cykeltid	Ca.	3 sekunder
Ljudnivå		82 dB(A)
Vikt	Utan munstycksutrustning	1,6 kg (3,53 lb)
Vibration	Mindre än	2,5 m/s ² (8 ft/s ²)

VERKTYGETS DIMENSIONER



Avsedd användning

VAL AV VERKTYG

7410 VAL AV VERKTYG									
FÄSTANORDNINGENS NAMN & SERIE	Ø	VRIDMOMENTSINSTÄLLNING (lbf ins)	OINSTÄLLD KOPPLING DELNR.	MUNSTYCKE (se ritning på motsatt sida för A & B)					FULLSTÄNDIGT VERKTYG DELNR.
				A (mm)	B (mm)	A (in)	B (in)	MUNSTYCKSUPPSÄTTNING DELNR.	
STANDARD NUTSERTS (9500) (9538)	3/16 BSW	20 - 25	84100-15000	13	12	1/2	15/32	07556-09816	74110-00016
	1/4 BSW	25 - 30	84100-15000	13	15	1/2	19/32	07566-09818	74110-00018
	5/16 BSW	40 - 45	84110-15000	14	14	9/16	9/16	07443-09810	74110-00010
	3/8 BSW	50 - 55	84110-15000	16	10	5/8	13/32	07443-09812	74110-00012
	1/4 BSW	25 - 30	84100-15000	13	15	1/2	19/32	07556-09828	74110-00028
	5/16 BSW	40 - 45	84110-15000	14	14	9/16	9/16	07443-09820	74110-00020
	3/8 BSW	50 - 55	84110-15000	16	10	5/8	13/32	07443-09822	74110-00022
	4 UNC	5 - 7	84100-15020	13	12	1/2	15/32	07556-09854	74110-00054
	6 UNC	9 - 11	84100-15010	13	12	1/2	15/32	07556-09856	74110-00056
	8 UNC	13 - 15	84100-15010	13	10	1/2	13/32	07556-09858	74110-00058
	10 UNC	20 - 25	84100-15000	13	12	1/2	15/32	07556-09850	74110-00050
	6 UNF	9 - 11	84100-15010	13	12	1/2	15/32	07556-09876	74110-00076
	8 UNF	13 - 15	84100-15010	13	10	1/2	13/32	07556-09878	74110-00078
	10 UNF	20 - 25	84100-15000	13	12	1/2	15/32	07556-09870	74110-00070
	1/4 UNC	25 - 30	84100-15000	13	15	1/2	19/32	07566-09848	74110-00048
	5/16 UNC	40 - 45	84110-15000	14	14	9/16	9/16	07443-09840	74110-00040
	3/8 UNC	50 - 55	84110-15000	16	10	5/8	13/32	07443-09842	74110-00042
	1/4 UNF	25 - 30	84100-15000	13	15	1/2	19/32	07556-09868	74110-00068
	5/16 UNF	40 - 45	84110-15000	14	14	9/16	9/16	07443-09860	74110-00060
	3/8 UNF	50 - 55	84110-15000	16	10	5/8	13/32	07443-09862	74110-00062
	6 BA	5 - 7	84100-15020	13	15	1/2	19/32	07556-09836	74110-00036
	4 BA	9 - 11	84100-15010	13	12	1/2	15/32	07556-09834	74110-00034
	2 BA	20 - 25	84100-15000	13	12	1/2	15/32	07556-09832	74110-00032
	0 BA	25 - 30	84100-15000	13	12	1/2	15/32	07556-09830	74110-00030
M3	5 - 7	84100-15020	13	12	1/2	15/32	07556-09883	74110-00083	
M4	13 - 15	84100-15010	13	10	1/2	13/32	07556-09884	74110-00084	
M5	20 - 25	84100-15000	13	12	1/2	15/32	07556-09885	74110-00085	
M6	25 - 30	84100-15000	13	15	1/2	19/32	07556-09886	74110-00086	
M8	40 - 45	84110-15000	14	14	9/16	9/16	07443-09888	74110-00088	
M10	50 - 55	84110-15000	16	12	5/8	15/32	07443-09880	74110-00080	
S/F TUNN PLÅT NUTSERT® (9698)	M4	16 - 18	84100-15010	13	10	1/2	13/32	07556-09184	74110-04084
	M5	30 - 35	84110-15000	13	12	1/2	15/32	07556-09185	74110-04085
	M6	35 - 40	84110-15000	13	15	1/2	19/32	07556-09186	74110-04086
HEXSERT® (9498)	M4	16 - 18	84110-15010	13	12	1/2	15/32	07556-09284	74110-06084
	M5	30 - 35	84110-15000	13	12	1/2	15/32	07556-09285	74110-06085
	M6	40 - 45	84110-15000	16	14	5/8	9/16	07556-09286	74110-06086
	M8	50 - 55	84110-15000	16	15	5/8	19/32	07443-09288	74110-06088
FYRKANTIG NUTSERT® (GK08)	M5	30 - 35	84110-15000	10	13	13/32	1/2	07528-07085	74110-07085
	M6	40 - 45	84110-15000	13	15	1/2	19/32	07566-09186	74110-04086

Det pneumatiska verktyget 74100 är utformat att placera Avdel gängade fästnanordningar med hög hastighet vilket gör det idealiskt för satsproduktion eller löpande bandtillverkning för ett brett urval olika tillämpningar inom alla industrier. Använd tabellen på motstående sida för att välja ett fullständigt verktyg monterat med rätt munstycksuppsättning för den typ av gängad fästnanordning som valts. Dimensionerna 'A' och 'B' hjälper dig att avgöra åtkomsten till arbetet. Det går även att beställa basverktyget enbart (delnummer 74110-12000). Se sidorna 11 och 12 för detaljer om munstycksuppsättningar.

Avsedd användning

VAL AV VERKTYG

74110 VAL AV VERKTYG									
FÄSTANORDNINGENS	Ø	VRIDMOMENTSINSTÄLLNING (bf ins)	OINSTÄLLD KOPPLING DELNR.	MUNSTYCKE (se ritning på motsatt sida för A & B)				MUNSTYCKESUPPSÄTTNING DELNR.	FULLSTÄNDIGT VERKTYG DELNR.
NAMN & SERIE				A (mm)	B (mm)	A (in)	B (in)		
TUNN PLÅT NUTSERT® (9650)	3/16 BSW	30 - 35	84110-15000	13	10	1/2	13/32	07556-09916	74110-01016
	1/4 BSW	35 - 40	84110-15000	13	13 1/2	1/2	17/32	07566-09918	74110-01018
	5/16 BSW	50 - 55	84110-15000	14	14	9/16	9/16	07443-09910	74110-01010
	1/4 BSF	35 - 40	84110-15000	13	13 1/2	1/2	17/32	07556-09928	74110-01028
	5/16 BSF	50 - 55	84110-15000	14	14	9/16	9/16	07443-09920	74110-01020
	4 UNC	7 - 9	84100-15020	13	11	1/2	7/16	07556-09954	74110-01054
	6 UNC	16 - 18	84100-15010	13	11	1/2	7/16	07556-09956	74110-01056
	8 UNC	16 - 18	84100-15010	13	12	1/2	15/32	07556-09958	74110-01058
	10 UNC	30 - 35	84110-15000	13	10	1/2	13/32	07556-09950	74110-01050
	4 UNF	7 - 9	84100-15020	13	11	1/2	7/16	07556-09974	74110-01074
	6 UNF	16 - 18	84100-15010	13	11	1/2	7/16	07556-09976	74110-01076
	8 UNF	16 - 18	84100-15010	13	12	1/2	15/32	07556-09978	74110-01078
	10 UNF	30 - 35	84110-15000	13	10	1/2	13/32	07556-09970	74110-01070
	1/4 UNC	35 - 40	84110-15000	13	13 1/2	1/2	17/32	07556-09948	74110-01048
	5/16 UNC	50 - 55	84110-15000	14	14	9/16	9/16	07443-09940	74110-01040
	1/4 UNF	35 - 40	84110-15000	13	13 1/2	1/2	17/32	07556-09968	74110-01068
	5/16 UNF	50 - 55	84110-15000	14	14	9/16	9/16	07443-09960	74110-01060
	6 BA	7 - 9	84100-15020	13	13 1/2	1/2	17/32	07556-09936	74110-01036
	4 BA	16 - 18	84100-15010	13	11	1/2	7/16	07556-09934	74110-01034
	2 BA	30 - 35	84110-15000	13	17	1/2	21/32	07556-09932	74110-01032
	0 BA	35 - 40	84110-15000	13	11	1/2	7/16	07556-09930	74110-01030
	M3	7 - 9	84100-15020	13	11	1/2	7/16	07556-09983	74110-01083
	M4	16 - 18	84100-15010	13	11	1/2	7/16	07556-09984	74110-01084
	M5	30 - 35	84110-15000	13	10	1/2	13/32	07556-09985	74110-01085
	M6	35 - 40	84110-15000	13	13 1/2	1/2	17/32	07556-09986	74110-01086
	M8	50 - 55	84110-15000	14	14	9/16	9/16	07443-09988	74110-01088
SUPERSERT® (FB00)	8 UNC	16 - 18	84100-15010	13	10	1/2	13/32	07552-09558	74110-02058
	10 UNC	30 - 35	84110-15000	13	12	1/2	15/32	07552-09550	74110-02050
	8 UNF	16 - 18	84100-15010	13	10	1/2	13/32	07552-09578	74110-02078
	10 UNF	30 - 35	84110-15000	13	12	1/2	15/32	07552-09570	74110-02070
	1/4 UNC	45 - 50	84110-15000	13	15	1/2	19/32	07552-09548	74110-02048
	1/4 UNF	45 - 50	84110-15000	13	15	1/2	19/32	07552-09568	74110-02068
	M3	16 - 18	84100-15010	13	19	1/2	3/4	07552-09583	74110-02083
	M4	16 - 18	84100-15010	13	10	1/2	13/32	07552-09584	74110-02084
HEXSERT® MED STOR FLÅNS (9498)	M5	30 - 35	84110-15000	13	11	1/2	7/16	07552-09585	74110-02085
	M6	45 - 50	84110-15000	13	15	1/2	19/32	07552-09586	74110-02086
	M4	16 - 18	84100-15010	13	10	1/2	13/32	07556-09184	74110-04084
	M5	30 - 35	84110-15000	13	10	1/2	13/32	07557-09285	74110-03085
	M6	35 - 40	84110-15000	14	12	9/16	15/32	07556-09186	74110-04086

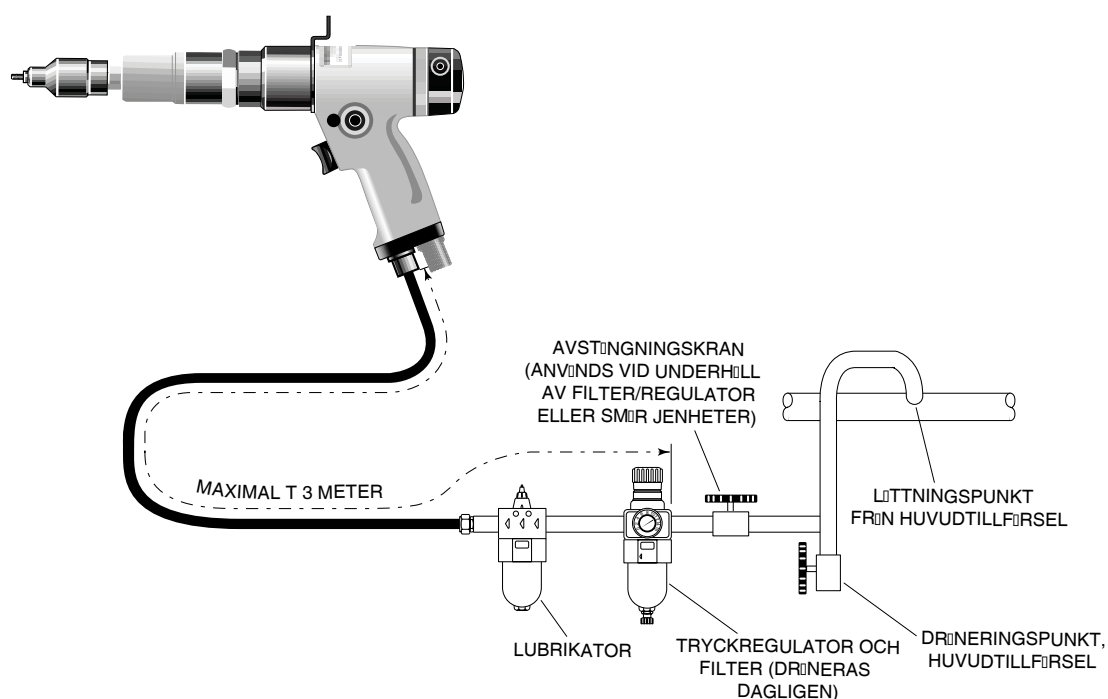
Att börja använda verktyget

LUFTTILLFÖRSEL

Alla verktyg drivs med tryckluft vid ett optimalt tryck på 5,5 bar. Vi rekommenderar att tryckregulatorer och automatiska oljnings-/filtreringssystem används på huvudtillförseln. För att garantera maximalt driftsliv och minimalt underhåll av verktyget bör de monteras inom 3 meter från verktyget (se diagrammet nedan).

Lufttillförselledningarna bör ha ett minimalt arbets- och effektivtryckvärde av 150% av det tryck som maximalt produceras i systemet eller 10 bar, beroende på vilket som är högst. Luftslangarna skall vara oljebeständiga, ha en friktionsfast utsida och vara armerade om driftsförhållandena är sådana att slangarna kan skadas. Alla luftslangar MÅSTE ha en minimal håldiameter på 6,4 millimeter eller 1/4 tum.

Läs den dagliga serviceinformationen på sid 13.



DRIFTSPROCEDUR

VIKTIGT

När Nutserts av standardtyp placeras ska verktygets drivskruv smörjas efter var 25:e placering. Detta utförs bäst genom att torka drivskruven med en svamp indränkt med STP Lubricant delnummer 07992-00013.

ALTERNATIV 1

- Kontrollera att rätt munstycksutrustning är monterad.
- Anslut verktyget till lufttillförseln.
- Placera fästeanordningen i det förberedda hålet i arbetsstycket.
- För in verktygets drivskruv i fästeanordningen.
- Tryck in spaken. Drivskruven skruvas in i fästeanordningen, knäcker den och backar sedan automatiskt ut.

ALTERNATIV 2

- Kontrollera att rätt munstycksutrustning är monterad.
- Anslut verktyget till lufttillförseln.
- Skruva först fast fästeanordningens fläns på verktygets drivskruv.
- Med fästeanordningen på verktyget, för in den i det förberedda hålet i arbetsstycket.
- Tryck in spaken. Drivskruven skruvas in i fästeanordningen, knäcker den och backar sedan automatiskt ut.

Att börja använda verktyget

KOPPLINGSJUSTERING

Om du beställt ett komplett verktyg kommer kopplingen att vara inställd för specificerad fästordning.

Kopplingen levereras oinställd om den inhandlats som reservdel.

Rätt kopplingsinställning är nödvändig för att tillse optimal deformation av fästordningen. Om fästordningen inte deformeras tillräckligt (kopplingens vridmoment är för lågt) kommer den att sitta löst i arbetsstycket. Om fästordningen deformeras för mycket (kopplingens vridmoment är för högt) kommer gängorna att deformeras och drivskruven utsätts för förslitning vilket kan leda till sprickor.

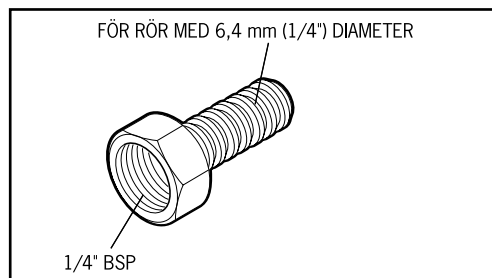
För detaljer hur kopplingen justeras, se kopplingens underhållsanvisningar på sid 15.

TILLBEHÖR

Två olika tillbehör finns tillgängliga för anslutning till lufttillförseln:

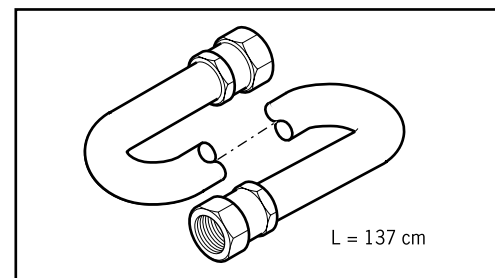
Slangkoppling

delnr. 07005-00276



Slanguppsättning

delnr. 07008-000324



Munstycksuppsättningar

Munstycksuppsättningar är speciellt utformade för en viss storlek och typ av fästansordning. Om du köpt ett komplett verktyg har det redan korrekt munstycksuppsättning monterad för typen av fästansordning.

Det är viktigt att korrekt munstycksuppsättning är monterad innan verktyget används. Genom att känna till det kompletta originalverktygets delnummer eller detaljer om vilken fästansordning som ska placeras kan en ny munstycksuppsättning beställas med hjälp av urvalstabellen på sidorna 11 och 12.

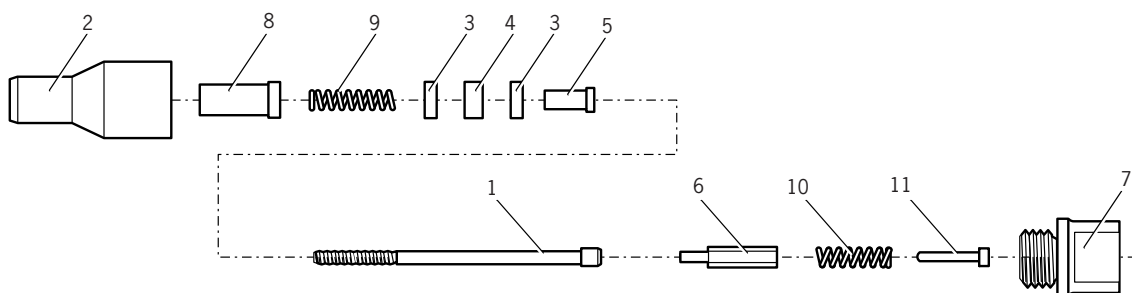
MONTERINGSINSTRUKTIONER

VIKTIGT

Lufttillförseln måste kopplas bort när munstycksuppsättningar monteras eller tas bort om inte annat speciellt anges.

Innan munstycksuppsättningen monteras, kontrollera att kopplingen på verktyget är inställd på rätt vridmoment för fästansordningen som ska placeras. (Vridmomentvärden anges på sid 7.)

- Om tillämpligt, för in hylsa **8** och tryckfjäder **9** i munstyckshus **2**.
- Stryk på högtrycksfett (t.ex. Shell Alvania E.P.I.) på tryckbrickorna **3** och trycklager **4** och placera dem i den ordning som visas nedan i munstyckshuset **2**.
- Om tillämpligt, montera mellanlägg **5** i tryckbrickorna och trycklagren.
- För in drivskruv **1** i ovannämnda uppsättning.
- Montera drivaxel **6** i det sexkantiga hålet på drivskruvens huvud.
- För in stopp **11** och fjäder **10** i basverktygets främre del.
- Skruva in adapter **7** i kopplingshuset på basverktyget (vänster gängad).
- Håll munstycksuppsättningen mot adaptern. Drivskruven måste vridas för hand för att rikta in sexkanten på drivaxeln **6** med det sexkantiga hålet på basverktygets främre käft.
- Skruva fast munstyckshuset **2** på adapter **7** och dra åt med en skruvnyckel (vänster gängad).



UNDERHÅLLSINSTRUKTIONER

Munstycksuppsättningar bör underhållas varje vecka.

- Ta bort den kompletta munstycksuppsättningen genom att utföra rutinen i "Monteringsanvisningar" i omvänd ordning.
- Slitna eller skadade delar ska bytas ut.
- Kontrollera speciellt förlitningen på drivskruven, tryckbrickorna och trycklagret.
- Smörj tryckbrickor och trycklager med högtrycksfett (t.ex. Shell Alvania E.P.I.)
- Kontrollera att fjädrarna inte är deformerade.
- Montera ihop i enlighet med monteringsanvisningarna.

Munstycksuppsättningar

MUNSTYCKSUPPSÄTTNINGENS KOMPONENTER

Tabellen nedan visar alla munstycksuppsättningar som finns tillgängliga. Varje munstycksuppsättning består av en unik uppsättning komponenter som kan beställas separat. Komponentnumren hänvisar till texten och illustrationen på motstående sida. Vi rekommenderar att vissa artiklar finns på lager eftersom de behöver bytas regelbundet. Läs underhållsinstruktionerna för munstycksuppsättningar på motstående sida ordentligt. Alla munstycksuppsättningar inkluderar även fjäder 10 delnummer 07430-08202 och stopp 11 delnummer 07430-08203.

MUNSTYCKSUPPS	1	2	3	4	5	6	7	8	9
07443-09288	07001-00084	07522-08988	07007-00081	07007-00078	07443-03110	07430-01808	07443-08002	07522-08902	07154-03092
07443-09810	07001-00076	07443-06110	07007-00081	07007-00078	07443-03110	07430-01110	07443-08002	-	-
07443-09812	07001-00099	07443-06112	07007-00081	07007-00078	-	07430-01112	07443-08002	-	-
07443-09820	07001-00077	07443-06110	07007-00081	07007-00078	07443-03110	07430-01110	07443-08002	-	-
07443-09822	07001-00098	07443-06112	07007-00081	07007-00078	-	07430-01112	07443-08002	-	-
07443-09840	07001-00078	07443-06110	07007-00081	07007-00078	07443-03110	07430-01110	07443-08002	-	-
07443-09842	07001-00106	07443-06112	07007-00081	07007-00078	-	07430-01112	07443-08002	-	-
07443-09860	07001-00079	07443-06110	07007-00081	07007-00078	07443-03110	07430-01110	07443-08002	-	-
07443-09862	07001-00105	07443-06112	07007-00081	07007-00078	-	07430-01112	07443-08002	-	-
07443-09880	07001-00100	07443-06810	07007-00082	07007-00079	-	07430-01810	07443-08003	-	-
07443-09888	07001-00084	07443-06110	07007-00081	07007-00078	07443-03110	07430-01808	07443-08002	-	-
07443-09910	07001-00076	07443-08805	07007-00081	07007-00078	07443-03110	07430-01110	07443-08002	-	-
07443-09920	07001-00077	07443-08805	07007-00081	07007-00078	07443-03110	07430-01110	07443-08002	-	-
07443-09940	07001-00078	07443-08805	07007-00081	07007-00078	07443-03110	07430-01110	07443-08002	-	-
07443-09960	07001-00079	07443-08805	07007-00081	07007-00078	07443-03110	07430-01110	07443-08002	-	-
07443-09988	07001-00084	07443-08805	07007-00081	07007-00078	07443-03110	07430-01808	07443-08002	-	-
07528-07085	07001-00256	07557-08985	07007-00080	07007-00077	07521-08808	07521-08806	07443-08001	-	-
07552-09548	07001-00336	07552-07704	07007-00080	07007-00077	-	07522-08801	07443-08001	-	-
07552-09550	07001-00300	07552-07706	07007-00080	07007-00077	07521-08808	07521-08803	07443-08001	-	-
07552-09568	07001-00110	07552-07704	07007-00080	07007-00077	-	07522-08801	07443-08001	-	-
07552-09570	07001-00301	07552-07706	07007-00080	07007-00077	07521-08808	07521-08803	07443-08001	-	-
07552-09578	07001-00319	07552-07701	07007-00080	07007-00077	07521-08809	07521-08804	07443-08001	-	-
07552-09583	07001-00325	07552-07709	07007-00080	07007-00077	07520-08803	07520-08802	07443-08001	-	-
07552-09584	07001-00326	07552-07705	07007-00080	07007-00077	07521-08810	07521-08805	07443-08001	-	-
07552-09585	07001-00256	07552-07702	07007-00080	07007-00077	07521-08808	07521-08806	07443-08001	-	-
07552-09586	07001-00337	07552-07703	07007-00080	07007-00077	-	07522-08802	07443-08001	-	-
07552-09588	07001-00084	07552-07710	07007-00081	07007-00078	07443-03110	07430-01808	07443-08002	-	-
07556-09184	07001-00326	07552-06804	07007-00080	07007-00077	07521-08810	07521-08805	07443-08001	07552-08804	07440-08002
07556-09185	07001-00256	07552-06805	07007-00080	07007-00077	07521-08808	07521-08806	07443-08001	07552-08805	07440-08002
07556-09186	07001-00337	07552-06806	07007-00080	07007-00077	-	07522-08802	07443-08001	07552-08806	07150-00403
07556-09284	07001-00326	07521-08984	07007-00080	07007-00077	07521-08810	07521-08805	07443-08001	07521-08901	07440-08002
07556-09285	07001-00256	07521-08985	07007-00080	07007-00077	07521-08808	07521-08806	07443-08001	07521-08902	07440-08002
07556-09286	07001-00337	07522-08986	07007-00080	07007-00077	-	07522-08802	07443-08001	07522-08901	07150-00504
07556-09816	07001-00320	07440-6805	07007-00080	07007-00077	07521-08808	07521-08803	07443-08001	-	-
07556-09818	07001-00334	07443-06108	07007-00080	07007-00077	-	07522-08801	07443-08001	-	-
07556-09828	07001-00333	07443-06108	07007-00080	07007-00077	-	07522-08801	07443-08001	-	-
07556-09830	07001-00335	07443-06108	07007-00080	07007-00077	07521-08801	07522-08801	07443-08001	-	-
07556-09832	07001-00321	07440-6805	07007-00080	07007-00077	07521-08808	07521-08803	07443-08001	-	-
07556-09834	07001-00315	07440-66304	07007-00080	07007-00077	07521-08807	07521-08802	07443-08001	-	-
07556-09836	07001-00276	07440-66306	07007-00080	07007-00077	07520-08803	07520-08801	07443-08001	-	-
07556-09848	07001-00336	07443-06108	07007-00080	07007-00077	-	07522-08801	07443-08001	-	-
07556-09850	07001-00300	07440-6805	07007-00080	07007-00077	07521-08808	07521-08803	07443-08001	-	-
07556-09854	07001-00313	07440-66306	07007-00080	07007-00077	07520-08803	07520-08801	07443-08001	-	-
07556-09856	07001-00316	07440-66304	07007-00080	07007-00077	07521-08807	07521-08802	07443-08001	-	-
07556-09858	07001-00318	07440-66508	07007-00080	07007-00077	07521-08809	07521-08804	07443-08001	-	-
07556-09868	07001-00110	07440-66108	07007-00080	07007-00077	-	07522-08801	07443-08001	-	-
07556-09870	07001-00301	07440-6805	07007-00080	07007-00077	07521-08808	07521-08803	07443-08001	-	-
07556-09876	07001-00317	07440-66304	07007-00080	07007-00077	07521-08807	07521-08802	07443-08001	-	-
07556-09878	07001-00319	07440-66508	07007-00080	07007-00077	07521-08809	07521-08804	07443-08001	-	-
07556-09883	07001-00325	07440-66308	07007-00080	07007-00077	07521-08803	07520-08802	07443-08001	-	-
07556-09884	07001-00326	07440-66508	07007-00080	07007-00077	07521-08810	07521-08805	07443-08001	-	-
07556-09885	07001-00256	07440-6805	07007-00080	07007-00077	07521-08808	07521-08806	07443-08001	-	-
07556-09886	07001-00337	07440-66108	07007-00080	07007-00077	-	07522-08802	07443-08001	-	-

Munstycksuppsättningstabellen fortsätter på nästa sida

Munstycksuppsättningar

MUNSTYCKSUPPS	1	2	3	4	5	6	7	8	9
07556-09916	07001-00320	07440-08805	07007-00080	07007-00077	07521-08808	07521-08803	07443-08001	-	-
07556-09918	07001-00334	07551-08803	07007-00080	07007-00077	-	07522-08801	07443-08001	-	-
07556-09928	07001-00333	07551-08805	07007-00080	07007-00077	-	07522-08801	07443-08001	-	-
07556-09930	07001-00335	07551-08802	07007-00080	07007-00077	-	07522-08801	07443-08001	-	-
07556-09932	07001-00321	07552-08816	07007-00080	07007-00077	07521-08808	07521-08803	07443-08001	-	-
07556-09934	07001-00315	07440-08804	07007-00080	07007-00077	07521-08807	07521-08802	07443-08001	07521-08801	07440-08002
07556-09936	07001-00276	07440-08803	07007-00080	07007-00077	07520-08803	07520-08801	07443-08001	07440-08003	07440-08002
07556-09948	07001-00336	07551-08803	07007-00080	07007-00077	-	07522-08801	07443-08001	-	-
07556-09950	07001-00300	07440-08805	07007-00080	07007-00077	07521-08808	07521-08803	07443-08001	-	-
07556-09954	07001-00313	07440-08803	07007-00080	07007-00077	07520-08803	07521-08801	07443-08001	-	-
07556-09956	07001-00316	07440-08804	07007-00080	07007-00077	07521-08807	07521-08802	07443-08001	-	-
07556-09958	07001-00318	07440-08808	07007-00080	07007-00077	07521-08809	07521-08804	07443-08001	-	-
07556-09968	07001-00110	07551-08803	07007-00080	07007-00077	-	07522-08801	07443-08001	-	-
07556-09970	07001-00301	07440-08805	07007-00080	07007-00077	07521-08808	07521-08803	07443-08001	-	-
07556-09974	07001-00314	07440-08803	07007-00080	07007-00077	07520-08803	07520-08801	07443-08001	-	-
07556-09976	07001-00317	07440-08804	07007-00080	07007-00077	07521-08807	07521-08802	07443-08001	-	-
07556-09978	07001-00319	07440-08808	07007-00080	07007-00077	07521-08809	07521-08804	07443-08001	-	-
07556-09983	07001-00325	07440-08803	07007-00080	07007-00077	07520-08803	07520-08802	07443-08001	-	-
07556-09984	07001-00326	07552-08817	07007-00080	07007-00077	07521-08810	07521-08805	07443-08001	-	-
07556-09985	07001-00256	07440-08805	07007-00080	07007-00077	07521-08808	07521-08806	07443-08001	-	-
07556-09986	07001-00337	07551-08802	07007-00080	07007-00077	-	07522-08802	07443-08001	-	-
07557-09285	07001-00256	07557-08901	07007-00080	07007-00077	07521-08808	07521-08806	07443-08001	07557-08902	07440-08002

Underhåll av verktyget

Regelbundet underhåll och en genomgående inspektion bör utföras årligen eller var 200000:e cykel, beroende på vilket som inträffar först.

VIKTIGT

Arbetsgivaren ansvarar för att instruktioner angående verktygets underhåll meddelas berörd personal. Användaren ska inte utföra underhåll eller reparationer av v e r k t y g e t om denne inte är korrekt utbildad.

DAGLIGT UNDERHÅLL

- Dagligen, innan användning eller när verktyget först tas i bruk, ska några få droppar ren, lätt smörjolja droppas in i verktygets luftinlopp om en lubrikator inte är monterad på lufttillförseln. Om verktyget är i kontinuerlig drift ska luftslangen kopplas bort från huvudlufttillförseln och verktyget smörjas varannan eller var tredje timme.
- Kontrollera efter luftläckor. Om skadade, ska slangar och kopplingar bytas ut.
- Om tryckregulatorn saknar filter ska luftledningen evakueras för att avlägsna ansamlad smuts eller vatten innan luftslangen ansluts till verktyget. Om ett filter är monterat ska det dräneras.
- Kontrollera att rätt munstycksuppsättning är vald.
- Inspektera drivskruven i munstycksuppsättningen för tecken på förslitning eller skador. Byt ut den **om** sådana upptäcks.

UNDERHÅLL VARJE VECKA

- Demontera munstycksuppsättningen helt och utför underhåll på den (se instruktionerna på sid 10).
- Smörj kopplingsfjädern med högtrycksfett (t.ex. Shell Alvania EPI).
- Kontrollera kopplingens vridmomentsinställning (se rutinen för justering av kopplingen på sid 15).
- Kontrollera efter luftläckor i luftmatarlangan och fästianordningar.

Säkerhetsdata (smörjmedel)

För smörjning av interna verktygsdelar andra än de beskrivits ovan, använd Moly Litium-fett EP3753 (delnummer 07992-00020)

Första hjälpen

HUD:

Eftersom fett är helt vattenbeständigt är det bäst att det avlägsnas med ett godkänt emulgerande hudrengöringsmedel.

FÖRTÄRING:

Tillse att personen dricker 30ml magnesiumhydroxidsuspension, helst tillsammans med en kopp mjölk.

ÖGON:

Irriterande men ej skadligt. Skölj med vatten och sök läkarhjälp.

Brand

FLAMPUNKT: Över 220°C.

Ej klassificerat som antändbart.

Lämpligt släckningsmedel: CO2, Halon eller vattenspray om det sköts av en erfaren operatör.

Miljö

Skrapa upp för förbränning eller avyttring på en godkänd plats.

Hantering

Använd barriärkräm eller oljebeständiga handskar

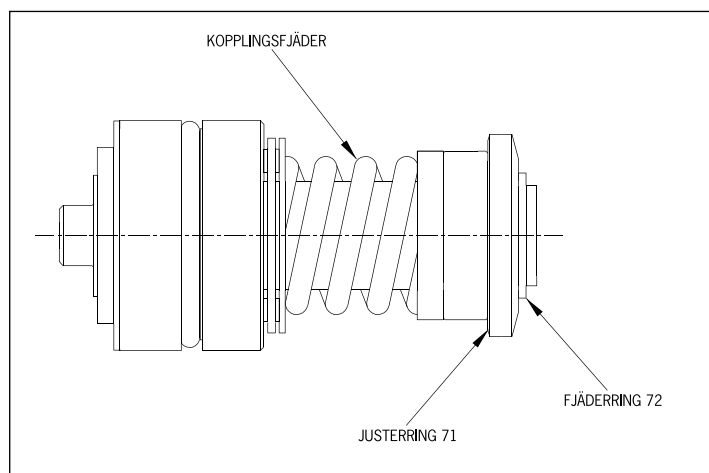
Förvaring

Borta från värme och oxideringsmedel.

Underhåll

NOLLSTÄLLNING AV KOPPLINGENS VRIDMOMENT

- Kontrollera att rätt färgad kopplingsfjäder är vald för att erhålla nödvändigt vridmoment.
- Med minsta möjligt gap inställt mellan justerring **71** och fjädderring **72** och med användning av kopplingsnyckeln, vrid **71** (moturs) tills korrekt antal varv vridits för att få nödvändigt vridmoment såsom visas i tabellen nedan.
- Vita nummer på svart bakgrund anger antal varv. Svarta nummer på vit bakgrund anger förväntat vridmoment i 1bf ins.



74110 KOPPLINGSDETALJER																			
UNSET-KOPPLING DELNR.	FJÄDER DELNR.	FJÄDERFÄRG	ANTAL VARV/lb f ins																
			1	2	3	4	5	6	7	8	9	10	11	12	13	14	15	16	17
84110-15000	84110-15001	BLÅ	30	33	38	45	50	56	61	64	-	-	-	-	-	-	-	-	-
84100-15000	84100-15001	GRÖN	-	20	23	24	25	28	30	32	32	36	40	40	42	-	-	-	-
84100-15010	84100-15011	RÖD	-	9	10	10	14	15	15	15	16	17	18	19	20	-	-	-	-
84100-15020	84100-15021	GUL	-	-	-	-	-	-	-	-	-	-	-	-	2	4	5	7	8

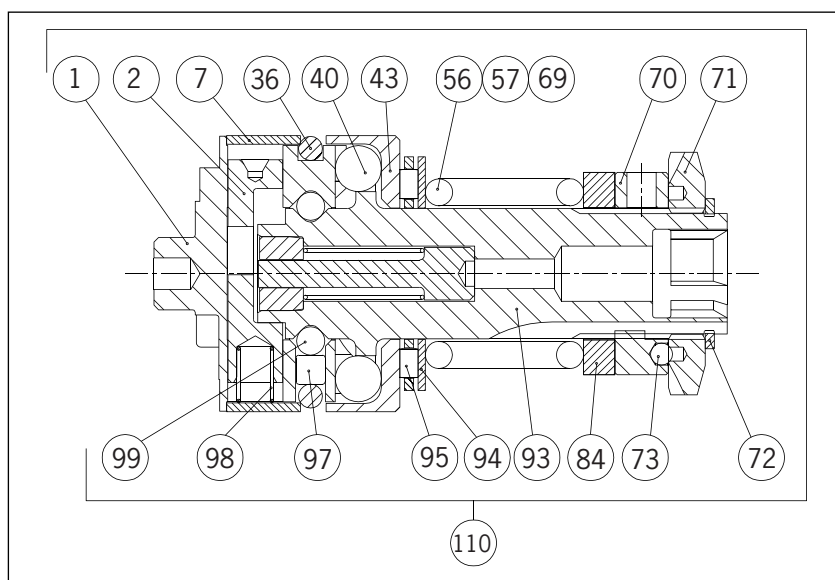
Underhåll

KOPPLINGSUPPSÄTTNING

DEMONTERING

Delnumren i **Fet stil** hänvisar till illustrationen.

- Skruva loss kopplingshus 103 (vänster gängad).
- Ta bort bithållare och fjäderbrickor.
- a bort kopplingsuppsättning **110**.
- Använd den medföljande kopplingsnyckeln och vrid justerring **71** tills minsta möjliga gap mellan **71** och fjäderring **72** erhålls.
- Använd lämpliga fjäderringstänger och ta bort **72**.
- a bort justerring **71** och delarna **70, 73, 84**.
- Ta bort kopplingsfjäder **56, 57** eller **83**.
- Montera ihop i omvänd ordning och se till att kopplingslådan 10 är åtdragen till korrekt vridmoment (6,8Nm) såsom visas i monteringsritning 74110-12000 (S).



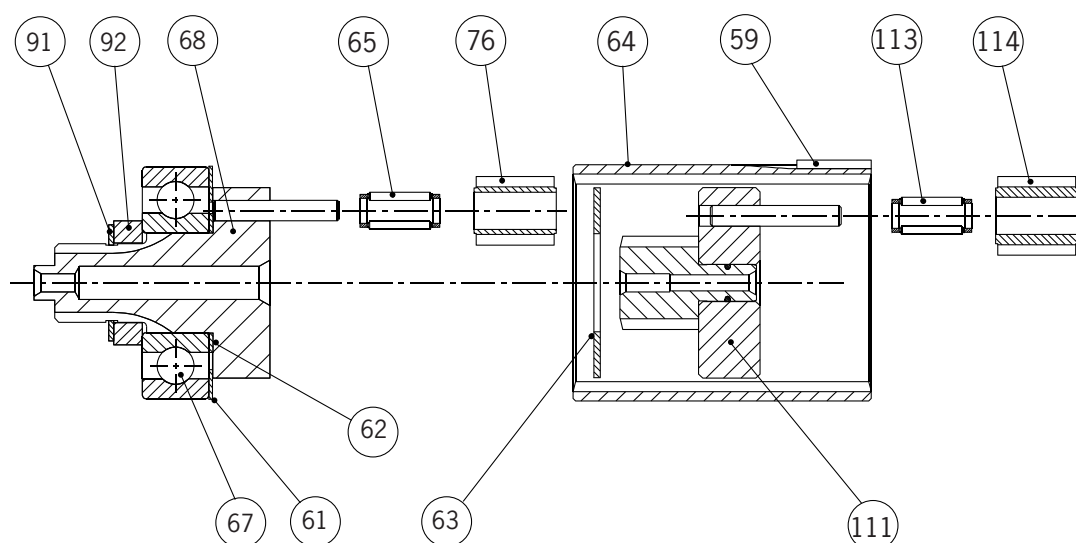
KOPPLINGSUPPSÄTTNING, DELLISTA					
DEL	LEVERANTÖRENS DELNR.	BESKRIVNING	AVDEL DELNR.	ANTAL	RESERVDLAR
1	296693	KAMKOPPLING	84100-12011	1	
2	296623	LÅSSTIFT	84100-12075	1	
7	296683	SPÄRRHYLSA	84100-12076	1	
36	37233	O-RING	84100-12077	1	2
40	81243	KULA (5 mm)	84100-12078	6	6
43	296673	SKÅLKULA	84100-12079	1	
56	68448	FJÄDER - GRÖN	84100-15001	1	
57	71378	FJÄDER - GUL	84110-15021	1	
69	73318	FJÄDER - BLÅ	84100-15000	1	
70	76013	LÅSBRICKA	84100-12084	1	
71	76003	JUSTERRING	84100-12085	1	
72	218453	FJÄDERRING	84100-12086	1	1
73	72228	KULA	84100-12087	3	2
84	389833	MELLANANLÄGG	84100-12088	1	
93	296983	SPINDELKOPPLINGSUPPSÄTTNING	84100-12091	1	
94	297973	TRYCKBRICKA	84100-12090	1	
95	297963	TRYCKLAGERBANA	84100-12089	1	1
97	18243	RULLE	84100-12092	1	2
98	307123	FJÄDER	84100-12093	1	
99	72408	STÅLKULA	84100-12094	14	14
110	389813	KOMPLETT KOPPLING	84110-12078	1	

Underhåll

VÄXELLÅDSUPPSÄTTNING

Delnumren i **Fet stil** hänvisar till illustrationen.

- Rengör alla komponenter nogga.
- Montera brickor **61** och **62**, avståndskrage **92** och lager **67** på slutplanethjulshållaren **68**, säkra med fjäderring **91**.
- Stryk på rekommenderat fett på alla komponenter och montera i växelring **64**.
- Med kil **59** på plats, skjut på växellåda 60 på lager **67** och för in pistolgreppet.
- Dra åt 60 till angivet vridmoment.
- Demontera i omvänd ordning.



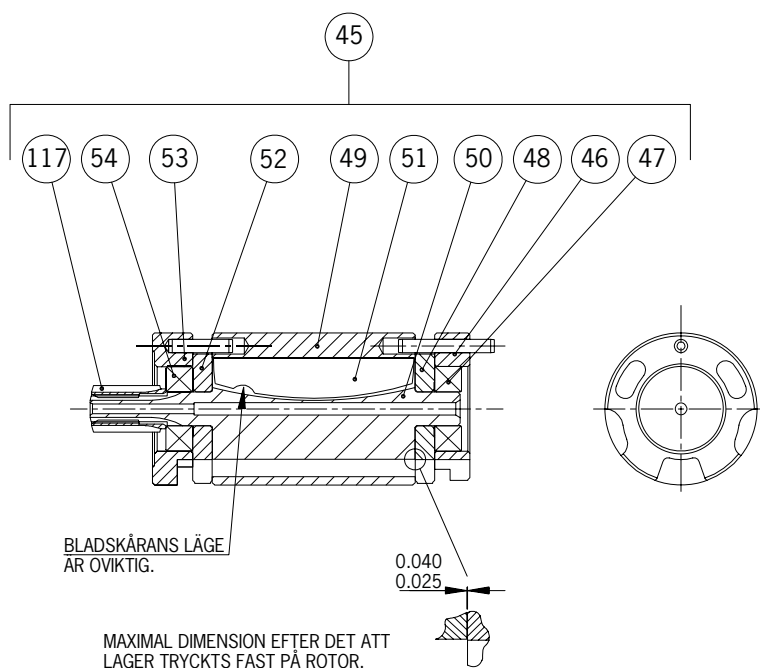
VÄXELLÅDA, DELLISTA					
DEL	LEVERANTÖRENS DELNR.	BESKRIVNING	AVDEL DELNR.	ANTAL	RESERVDELAR
59	251993	FYRKANTIG KIL	84110-12048	1	
61	500813	BRICKA	84110-12050	1	
62	500763	BRICKA	84110-12051	1	
63	251583	BRICKA	84110-12052	1	
64	251473	VÄXELRING	84110-12053	1	
65	251663	NÅLLAGERHÅLLARUPPSÄTTNING	84110-12054	3	3
67	251983	LAGER	84100-12015	1	1
68	272783	SLUTPLANETHJULSHÅLLARE	84110-12056	1	
91	42353	FJÄDERRING	84110-12013	1	1
92	157513	AVSTÅNDSKRAGE	84110-12073	1	
111	251953	PLANTHJULSHÅLLARE, UNDERUPPSÄTTNING	84110-12079	1	
113	251673	NÅLLAGERHÅLLARUPPSÄTTNING	84110-12080	3	3
114	251403	PLANETHJUL	84110-12081	3	

Underhåll

MOTORUPPSÄTTNING

Delnumren i **Fet stil** hänvisar till illustrationen.

- Montera bakre lagerplåt **48** på den bakre tappen på rotor **50**, tryck samtidigt på den inre lagerbanan på lager **47** för att erhålla gapet såsom visas i illustrationen.
- Montera rotorbladen **51** (5 st) på rotor **50** och skjut på cylinder **49** på uppsättningen.
- Montera främre lagerplåt **52** på den främre tappen **50**. Stötta den bakre tappen **50** och tryck på den inre lagerbanan på **54** och tryck fast på den främre tappen.
- Montera det bakre lagerhuset **46** på uppsättningens bakre del.
- Montera det främre lagerhuset **53** på uppsättningens främre del.



MOTORUPPSÄTTNING, DELLISTA					
DEL	LEVERANTÖRENS DELNR.	BESKRIVNING	AVDEL DELNR.	ANTAL	RESERVDLAR
45	305743	KOMPLETT MOTOR	84110-12036	1	
46	256713	BAKRE LAGERHUS	84110-12037	1	
47	500693	LAGER	84110-12038	1	2
48	256723	BAKRE LAGERPLÅT	84110-12039	1	1
49	500203	CYLINDER	84110-12040	1	
50	251763	ROTOR	84110-12041	1	
51	305233	ROTORBLAD	84110-12042	5	10
52	256733	FRÄMRE LAGERPLÅT	84110-12043	1	1
53	256743	FRÄMRE LAGERHUS	84110-12044	1	
54	64368	LAGER	84110-12045	1	2
117	251393	ROTORPINJONG	84110-12082	1	

VARNING

RÖKNING ÄR FÖRBJUDEN NÄR DEN OLJEFRIA MOTORN MONTERAS ELLER UNDERHÅLLS. ROTORBLADEN INNEHÅLLER P.T.F.E. OCH VID TEMPERATURER ÖVER 300° KAN INANDNING AV ÅNGAN ORSAKA EN TILLFÄLLIG ALLERGISK REAKTION. FÖRSIKTIGHET BÖR IAKTTAGAS NÄR ÅTERSTÄENDE P.T.F.E. BLÅSES UT UR DEN SINTRADE LJUDDÄMPAREN. TVÅTTA ALLTID HÄNDERNA INNAN CIGARETTER, PIPOR, MAT M.M. HANteras.

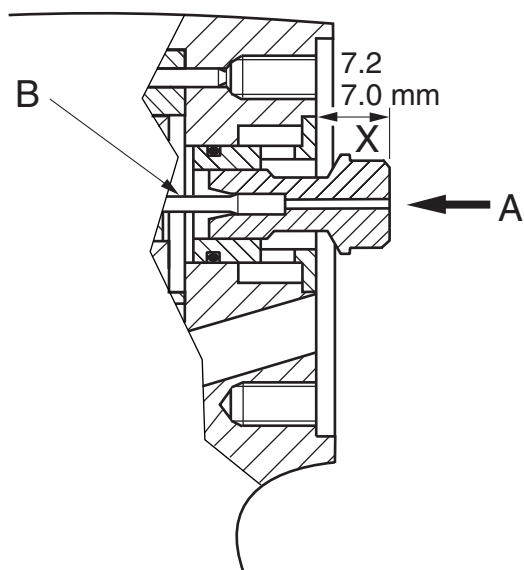
Underhåll

INSTÄLLNING AV TRYCKSTÅNG

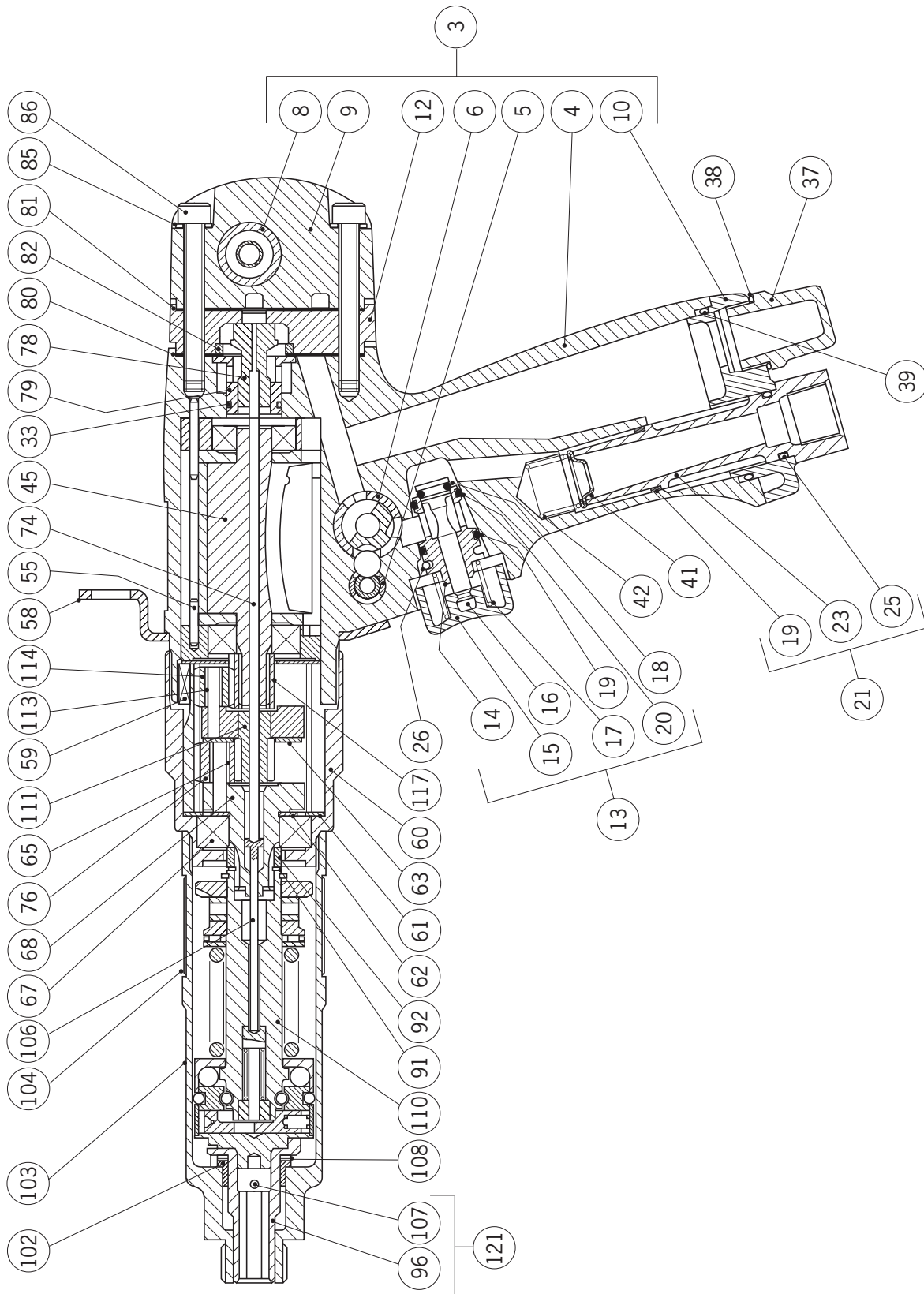
- Montera mellanlägg och brickor för att erhålla maximal kopplingsrörelse i axialled på 0,13mm.

Obs: Mellanläggen måste vara närmast bithållarens yta.

- Tryck i pilens riktning (A).
- Tryck på tryckstång (B) tills ett stopp känns. Mät dimension X.
- Slipa tryckstången (B) tills specificerad dimension erhålls.



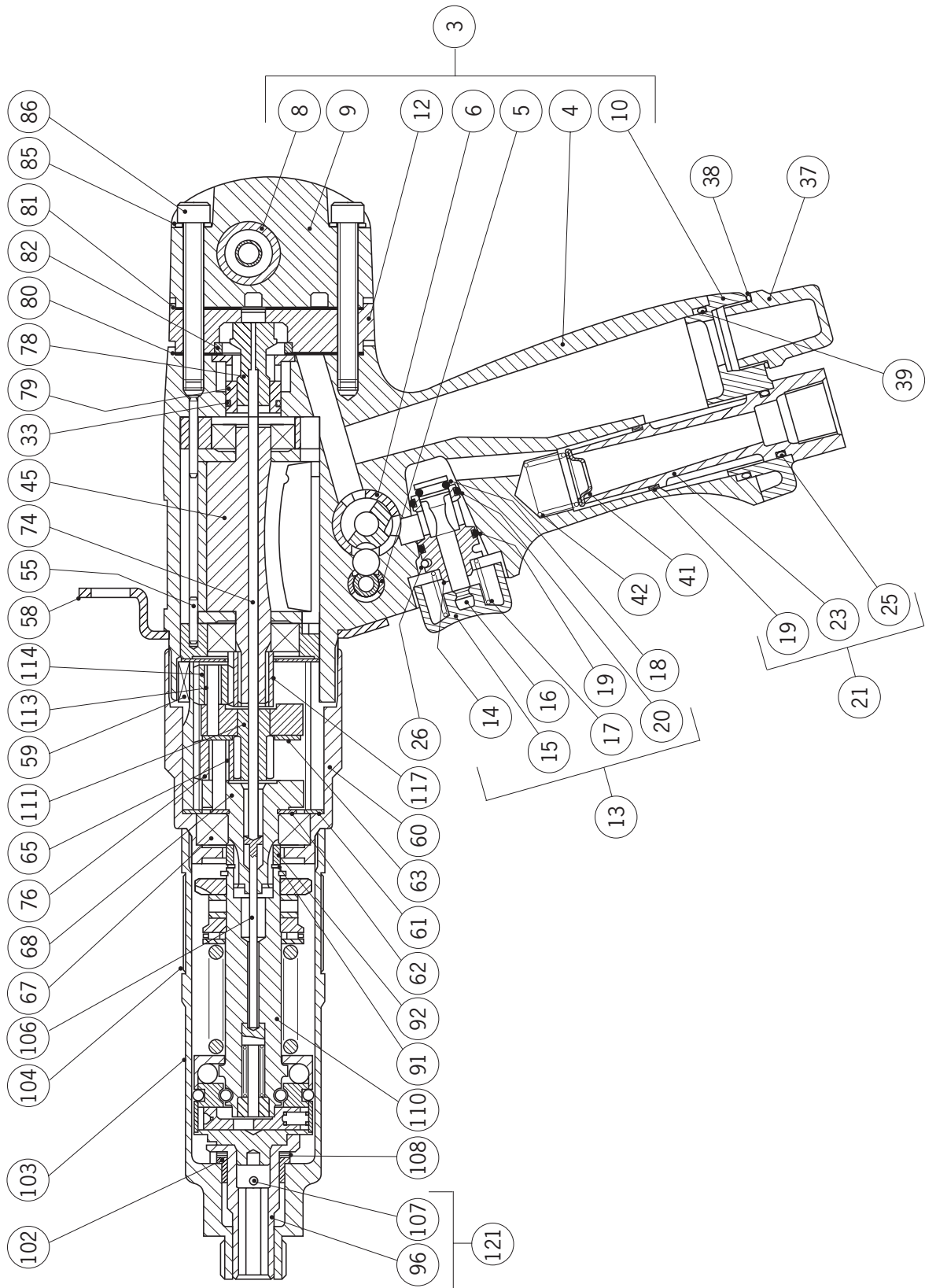
Allmän montering av basverktyg 74110-12000(s)



Dellista för 74110-12000(s)

74110-12000 DELLISTA									
DEL	DELR.	BESKRIVNING	ANTAL	REK RESERVDLAR	DEL	DELR.	BESKRIVNING	ANTAL	REK RESERVDLAR
1	84100-12074	KAMKOPPLING	1		31	84110-12025	FJÄDER	1	
2	84100-12075	LÅSSTIFT	1		32	84110-12026	LÅSSPINDEL	1	
3	84110-12001	PISTOLGREPP OCH BUSNING, UNDERUPPS.	1		33	84110-12027	O-RING	3	
4	84110-12002	PISTOLGREPP	1		34	84110-12028	OMKASTNINGSVENTIL	1	
5	84110-12003	LÅSBUSNING	1		35	84110-12029	LÅSRING	1	
6	84110-12004	OMKASTNINGSVENTILBUSNING	1		36	84100-12077	O-RING	1	2
7	84100-12076	SPÄRRHYLSA	1		37	84110-12030	LJUDDÄMPARE	1	
8	84110-12005	VENTILBUSNING	1		38	84110-12031	O-RING	1	
9	84110-12006	ÄNDKÅPA	1		39	84110-12032	O-RING	1	
10	84110-12007	UTBLÄSNINGSKÅPA	1		40	84100-12078	KULA (5mm)	6	6
11					41	84110-12033	LUFTSIL	1	
12	84110-12008	FÖRLÄNGNINGSEDEL	1		42	84110-12034	FJÄDER	1	
13	84110-12009	UTLÖSARE, UNDERUPPS.	1		43	84100-12079	SKÅLKULA	1	
14	84110-12010	VENTILBUSNING	1		44	84110-12035	O-RING	1	
15	84110-12011	UTLÖSARKNAPP	1		45	84110-12036	KOMPLETT MOTOR	1	
16	84110-12012	VENTILSPINDEL	1		46	84110-12037	BAKRE LAGERHUS	1	
17	84110-12013	FJÄDER	1		47	84110-12038	LAGER	1	2
18	84110-12014	O-RING	1		48	84110-12039	BAKRE LAGERPLÅT	1	1
19	84110-12015	O-RING	1		49	84110-12040	CYLINDER	1	
20	84110-12016	O-RING	1		50	84110-12041	ROTOR	1	
21	84110-12017	LUFTINLOPPSBULT, UNDERUPPS.	1		51	84110-12042	ROTORBLAD	5	10
22					52	84110-12043	FRÄMRE LAGERPLÅT	1	1
23	84110-12018	LUFTINLOPPSBULT	1		53	84110-12044	FRÄMRE LAGERHUS	1	
24					54	84110-12045	LAGER	1	2
25	84110-12019	O-RING	1		55	84110-12046	SPIRALSTIFT	1	
26	84110-12020	FJÄDERTAPP	1		56	84100-15001	FJÄDER (GRÖN)	1	
27	84110-12021	O-RING	1		57	84100-15021	FJÄDER (GUL)	1	
28	84110-12022	O-RING	1		58	84110-12047	UPPHÄNGNINGSPRING	1	
29	84110-12023	KULA	1		59	84110-12048	FYRKANTIG KIL	1	
30	84110-12024	KÅPA	1		60	84110-12049	VÄXELLÅDA	1	

Allmän montering av basverktyg 74110-12000(s)



Dellista för 74110-12000(s)

74110-12000 DELLISTA									
DEL	DELNR.	BESKRIVNING	ANTAL	REK. RESERVEDELAR	DEL	DELNR.	BESKRIVNING	ANTAL	REK. RESERVEDELAR
61	84110-12050	BRICKA	1		91	84100-12013	FJÄDERRING	1	1
62	84110-12051	BRICKA	1		92	84110-12073	AVSTÅNDSKRAGE	1	
63	84110-12052	BRICKA	1		93	84100-12091	SPINDELKOPPLINGSUPPSÄTTNING	1	
64	84110-12053	VÅXELRING	1		94	84100-12090	TRYCKBRICKA	1	
65	84110-12054	NÅLLAGERHÅLLARUPPSÄTTNING	3	3	95	84100-12089	TRYCKLAGERBANA	1	1
66	84110-12055	BRICKA	1		96	84100-12001	BITHÅLLARE	1	
67	84100-12015	LAGER	1	1	97	84100-12092	RULLE	1	2
68	84110-12056	SLUTPLANTHJULSHÅLLARE	1		98	84100-12093	FJÄDER	1	
69	84110-15000	FJÄDER (BLÅ)	1		99	84100-12094	STÅLKULA	14	14
70	84100-12084	LÅSBRICKA	1		100				
71	84100-12085	JUSTERRING	1		101	84100-12010	KOMPLETT KOPPLINGSHUS	1	
72	84100-12086	FJÄDERRING	1	1	102	84110-12074	SPINDELLAGER	1	
73	84100-12087	KULA	3	3	103	84110-12075	KOPPLINGSHUS	1	
74	84110-12057	TRYCKSTÅNG	1		104	84110-12076	FJÄDERRING	1	
75	84110-12058	NAMNPLÅT	1		105				
76	84110-12059	PLANETHJUL	3		106	84110-12077	TRYCKSTÅNG	1	
77	84110-12060	PACKNING	1		107				
78	84110-12061	LYFTVENTILSUPPSÄTTNING	1		108	84110-12078	MELLANLÄGG	1	
79	84110-12062	VENTILBUSSNING	1		109				
80	84110-12063	PACKNING	1		110	84110-12079	KOMPLETT KOPPLING	1	
81	84110-12064	PACKNING	1		111	84110-12080	PLANETHJULSHÅLLARE, UNDERUPPS.	1	
82	84110-12065	RING	1		112				
83	84110-12066	SJÄLVHÄFTANDE TEJP	1		113	84110-12081	NÅLLAGERHÅLLARUPPSÄTTNING	3	3
84	84100-12088	MELLANLÄGG	1		114	84110-12082	PLANETHJUL	3	
85	84110-12067	LÅSBRICKA	2		115				
86	84110-12068	SKRUV M5X40	2		116				
87	84110-12069	SKYTTELVENTIL	1		117	84110-12083	ROTORPINJONG	1	
88	84110-12070	FJÄDERRING	2		118				
89	84110-12071	KÅPA	2		120	84110-12084	DEKAL, OMKASTNINGSVENTIL	1	
90	84110-12072	FJÄDER	1		121	84100-12045	BITHÅLLARE, UNDERUPPS.	1	

Felsökning

SYMPTOM	MÖJLIG ORSAK	ÅTGÄRD	SIDA
Verktyget backar innan fästanordningen placerats	Slitet trycklager eller tryckbrickor	Byt ut	10
	Fästanordningarnas gängor smutsiga	Byt till ny sats av fästanordningar	
	Sliten drivskruv	Byt ut	10
	Otillräckligt fett på drivskruv (Enbart Nutserts av standardtyp)	Smörj drivskruven ordentligt	
	Tryckfjäder ej monterad	Montera tryckfjäder	10
	För lågt vridmoment för koppling inställt	Ställ in korrekt inställning	15
	Otillräckligt tryck/luftvolym	Kontrollera lufttillförsel/anslutningsdon	8
Verktyget går sakta	Otillräckligt luftryck	Justera luftrycket på handtagets bas 5 –6,3 bar maximalt.	8
	Felaktig slangdiameter	Kontrollera att slangdiameteren är 6,4mm minimum	8
	Otillräcklig luftvolym	Kontrollera att det inte finns några hinder i lufttillförseln eller anslutningarna	8
	Verktyget otillräckligt smort internt	Smörj enligt anvisningarna	12
Verktyget startar inte	Verktyget otillräckligt smort	Smörj, tryck sedan in utlösaren flera gånger	12
	Begränsat luftryck/volym	Kontrollera att det inte finns några hinder i lufttillförseln	8
Verktyget backar konstant	Tryckstången för lång	Byt till en med rätt längd	19
	Otillräcklig lufttillförsel	Justera luftryck/volym	5
Verktyget går framåt konstant	Tryckstänger/nålrulle saknas	Byt om nödvändigt	19
	Tryckstången för kort	Byt ut	19
Fästanordningar dras inte upp	För lågt vridmoment inställt	Ställ in korrekt inställning	15
	Otillräckligt luftryck/volym	Justera luftryck/volym	8
	Fästanordningarna greppar ej	Välj rätt fästanordning	
	Otillräckligt fett på fästanordning	Byt till ny sats av fästanordningar	
	Otillräckligt fett på drivskruv (Enbart Nutserts av standardtyp)	Smörj drivskruven ordentligt	
	Fästanordningens gänga begränsas	Byt fästanordningar	
	Drivskruvens gänga sliten	Byt ut drivskruven	10
	Felaktig fästanordning/drivskruv	Byt till korrekt fästanordning/drivskruv	10

fortsättning på nästa sida

Övriga symptom eller fel ska rapporteras till en auktoriserad Avdel distributör eller reparationscentra.

Felsökning

SYMPTOM	MÖJLIG ORSAK	ÅTGÄRD	SIDA
Mitten på Nutserts av standardtyp trillar ut	Smutsiga Nutserts	Rengör Nutserts	
	För lågt vridmoment för koppling inställt	Ställ in korrekt inställning	15
	Arbetsstyckets tjocklek under minimum Överdimensionerat hål i arbetsstycke	Byt till rätt fästanordning rekommenderat grepp Korrigera hålets storlek i arbetsstycket	
Slitna drivskruvar	För högt vridmoment för koppling inställt	Ställ in korrekt inställning	15
	Drivskruven ej smord	Smörj drivskruven regelbundet när Standard Nutserts används	
	Fästanordningarna ej smorda	Byt till ny sats av fästanordningar	
	Verktyget felaktigt hållet	Se till att verktyget hålls vinkelrätt i förhållande till arbetsstycket	
	Fel gängor på fästanordning/drivskruv Fästanordningarnas gängor begränsas	Byt till korrekt fästanordning/drivskruv Byt till ny sats av fästanordningar	10

Övriga symptom eller fel ska rapporteras till en auktoriserad Avdel-distributör eller reparationscentra.

Anteckningar

Deklaration on överensstämmelse

Vi, Avdel UK Limited, Watchmead Industrial Estate, Welwyn Garden City, Hertfordshire, AL7 1LY, Storbritannien deklarerar att vi ensamma ansvarar för att produkten:

Modell 74110

Serienr. 

för vilken denna deklARATION gäller, överensstämmer med följande standarder:

EN292 del 1 och del 2

ISO 8662 del 1

ISO 3744

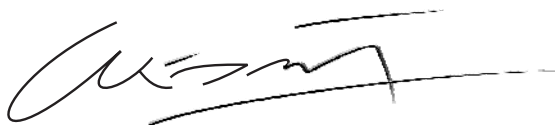
ISO PREN792 del 14

EN 60742/0695

EN 50081-1

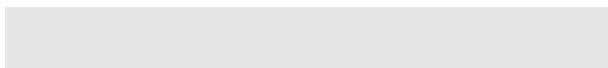
EN 55014

Och uppfyller bestämmelserna i Maskindirektiv 2006/42/EC



A. Seewraj - Teknisk produktchef - automationsverktyg

Utgivningsdatum





Denna förpackning innehåller ett kraftverktyg som överensstämmer med maskindirektiv 2006/42/EC.

Deklaration om överensstämmelse finns inuti förpackningen



Since 1922

Avdel® iForm™

Since 1936

2010



Our Technology, Your Success

AUSTRALIEN**Infastech (Australia) Pty Ltd.**

891 Wellington Road
Rowville
Victoria 3178
Tel: +61 3 9765 6400
Fax: +61 3 9765 6445
info@infastech.com.au

KANADA**Avdel Canada Limited**

1030 Lorimar Drive
Mississauga
Ontario L5S 1R8
Tel: +1 905 364 0664
Fax: +1 905 364 0678
infoAvdel-Canada@infastech.com

KINA**Infastech (China) Ltd.**

RM 1708, 17/F., Nanyang Plaza,
57 Hung To Rd., Kwun Tong
Hong Kong
Tel: +852 2950 0631
Fax: +852 2950 0022
infochina@infastech.com

FRANKRIKE**Avdel France S.A.S.**

33 bis, rue des Ardennes
BP4
75921 Paris Cedex 19
Tel: +33 (0) 1 4040 8000
Fax: +33 (0) 1 4208 2450
AvdelFrance@infastech.com

TYSKLAND**Avdel Deutschland GmbH**

Klusriede 24
30851 Langenhagen
Tel: +49 (0) 511 7288 0
Fax: +49 (0) 511 7288 133
AvdelDeutschland@infastech.com

INDIEN**Infastech Fastening Technologies****India Private Limited**

Plot No OZ-14, Hi Tech SEZ,
SIPCOT Industrial Growth Center,
Oragadam, Sriperumbudur Taluk,
Kanchipuram District,
602105 Tamilnadu
Tel: +91 44 4711 8001
Fax: +91 44 4711 8009
info-in@infastech.com

ITALIEN**Avdel Italia S.r.l.**

Viale Lombardia 51/53
20047 Brugherio (MI)
Tel: +39 039 289911
Fax: +39 039 2873079
vendite@infastech.com

JAPAN**Infastech Kabushiki Kaisha**

Center Minami SKY,
3-1 Chigasaki-Chuo, Tsuzuki-ku,
Yokohama-city,
Kanagawa Prefecture
Japan 224-0032
Tel: +81 45 947 1200
Fax: +81 45 947 1205
info@infastech.co.jp

MALAYSIA**Infastech (Malaysia) Sdn Bhd**

Lot 63, Persiaran Bunga Tanjung 1,
Senawang Industrial Park
70400 Seremban
Negeri Sembilan
Tel: +606 676 7168
Fax: +606 676 7101
info-my@infastech.com

SINGAPORE**Infastech (Singapore) Pte Ltd.**

31 Kaki Bukit Road 3
#05-03/06 Techlink
Singapore, 417818
Tel: +65 6372 5653
Fax: +65 6744 5643
info-sg@infastech.com

SYDKOREA**Infastech (Korea) Ltd.**

212-4, Suyang-Ri,
Silchon-Eup, Kwangju-City,
Kyunggi-Do, Korea, 464-874
Tel: +82 31 798 6340
Fax: +82 31 798 6342
info@infastech.co.kr

SPANIEN**Avdel Spain S.A.**

C/ Puerto de la Morcuera, 14
Poligono Industrial Prado Overa
Ctra. de Toledo, km 7,8
28919 Leganés (Madrid)
Tel: +34 91 3416767
Fax: +34 91 3416740
ventas@infastech.com

TAIWAN**Infastech/Tri-Star Limited**

No 269-7, Baodong Rd,
Guanmiao Township,
71841 Tainan County,
Taiwan, R.O.C
Tel: +886 6 596 5798 (ext 201)
Fax: +886 6 596 5758
info-tw@infastech.com

STORBRIANNIEN**Avdel UK Limited**

Pacific House
2 Swiftfields
Watchmead Industrial Estate
Welwyn Garden City
Hertfordshire AL7 1LY
Tel: +44 (0) 1707 292000
Fax: +44 (0) 1707 292199
enquiries@infastech.com

USA**Avdel USA LLC**

614 NC Highway 200 South
Stanfield, North Carolina 28163
Tel: +1 704 888 7100
Fax: +1 704 888 0258
infoAvdel-USA@infastech.com

Manual No.	Issue	Change Note No.	Date
07900-00794	AA	03/046	
	AB	07/176	
	AC	11/072	

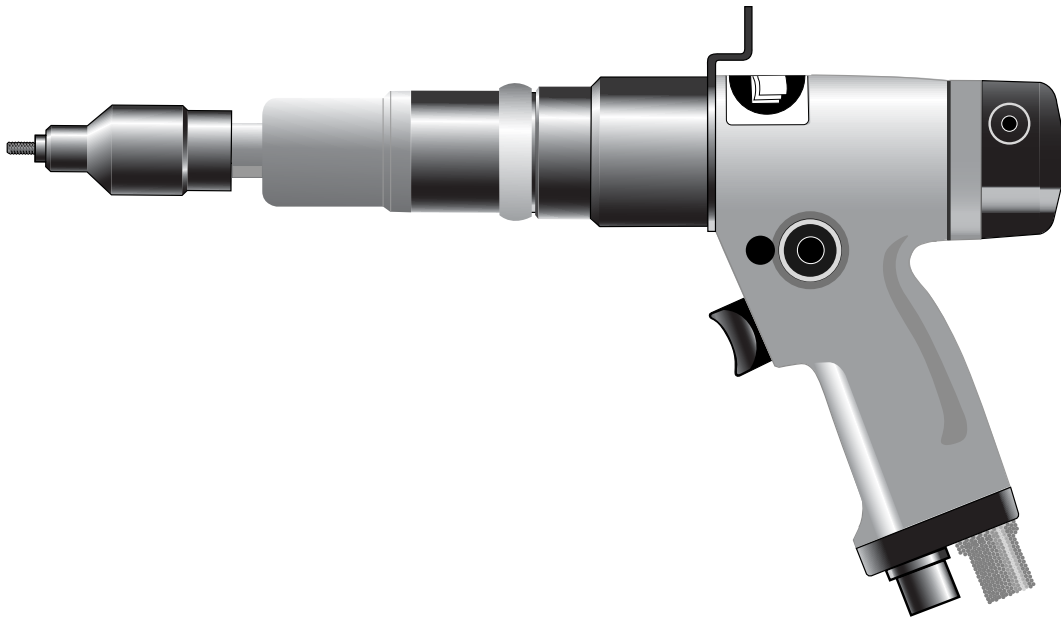
www.avdel-global.com
www.infastech.com

Autosert® (equipment), Avbolt®, Avdel®, Avdelmate®, Avdel TX2000®, Avdelok®, Avex®, Avibulb®, Avinox®, Avinut™, Avlug®, Avmatic®, Avplas®, Avseal®, Avsert®, Avtainer®, Avtronic®, Briv®, Bulbex®, Chobert®, Eurosert®, Fastriv®, Finsert®, Genesis®, Grovit®, Hemlok®, Hexsert®, Holding your world together®, Hydra®, Interlock®, Klamp-Tite®, KlampTite KTR®, Kvex®, Maxlok®, Monobolt®, Monobulb®, Neobolt®, Nutsert®, Nutsert SQ®, Portariv®, Rivmatic®, Rivscrew®, Speed Fastening®, Squaresert®, Stavex®, Supersert®, Thin Sheet Nutsert®, Titan®, T-Lok®, TLR®, TSN®, TX2000®, Versa-Nut®, Viking® och Viking 360® är varumärken som tillhör Avdel UK Limited. Infastech™ och Our Technology, Your Success™ är varumärken som tillhör Infastech Intellectual Properties Pte Ltd. Andra företags namn och logotyper som förekommer häri kan vara varumärken som tillhör respektive ägare. Dokumentet är endast avsett för informationssyfte. Infastech ger inga garantier i detta dokument, vare sig uttryckliga eller underförstådda. Som ett resultat av vår policy för kontinuerlig utveckling och förbättring av produkterna kan data som visas komma att ändras utan föregående meddelande. Din lokala Avdel-representant finns till hands om du behöver kontrollera den senaste informationen.



Instruction Manual

Original Instruction



74110

Threaded Insert Power Tool

Contents

Safety Rules	4
Tool Specifications	5
Tool Dimensions	5
Intent of Use	
Tool Selection	6 & 7
Putting into Service	
Air supply	8
Operating Procedure	8
Clutch Adjustment	9
Accessories	9
Nose Assemblies	
Fitting Instructions	10
Servicing Instructions	10
Nose Assembly Components	11 & 12
Servicing the Tool	
Daily Servicing	13
Weekly Servicing	13
Safety Data (Grease)	14
Maintenance	
Reset Clutch Torque	15
Clutch Assembly	16
Gearbox Assembly	17
Motor Assembly	18
Setting the Push Rod	19
General Assembly of Base Tool	20, 22
Parts List	21, 23
Troubleshooting	24 & 25

Warranty

Avdel installation tools carry a 12 month warranty against defects caused by faulty materials or workmanship, the warranty period commencing from the date of delivery confirmed by invoice or delivery note.

The warranty applies to the user/purchaser when sold through an authorised outlet, and only when used for the intended purpose. The warranty is invalidated if the installation tool is not serviced, maintained and operated according to the instructions contained in the Instruction and Service Manuals.

In the event of a defect or failure, and at its sole discretion, Avdel undertakes only to repair or replace faulty components.

Avdel UK Limited policy is one of continuous product development and improvement and we reserve the right to change the specification of any product without prior notice.

Safety Rules

This instruction manual must be read with particular attention to the following safety rules, by any person installing, operating, or servicing this tool.

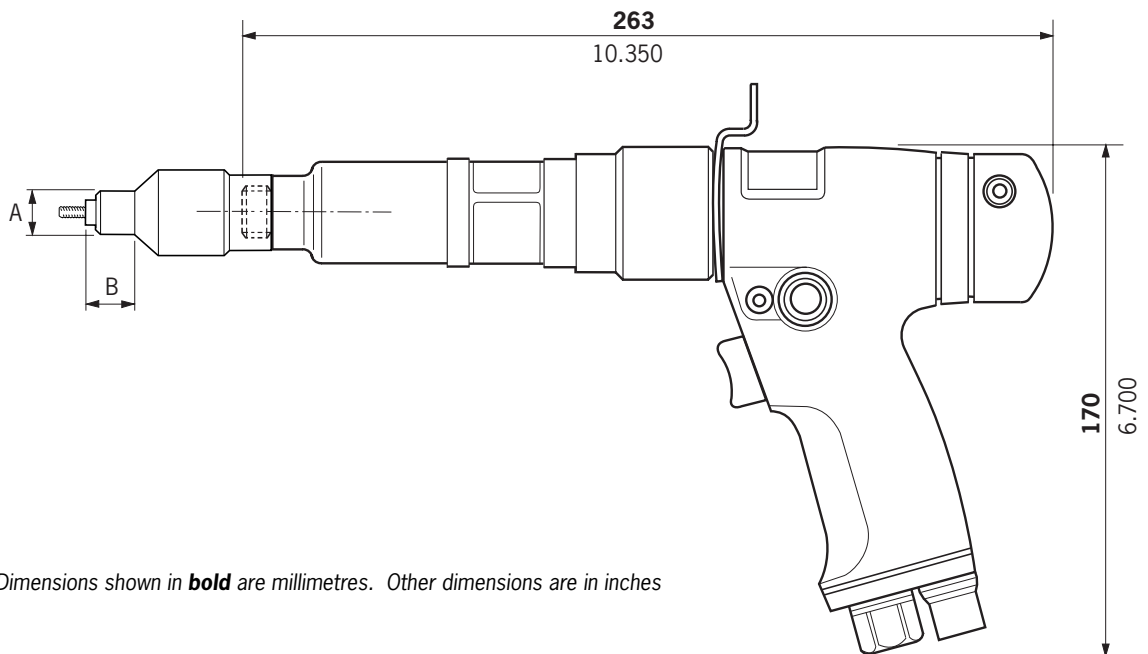
- 1** Do not use outside the design intent.
- 2** Do not use equipment with this tool other than that recommended and supplied by Avdel UK Limited.
- 3** Any modification undertaken by the customer to the tool/machine, nose assemblies, accessories or any equipment supplied by Avdel UK Limited or their representatives, shall be the customer's entire responsibility. Avdel UK Limited will be pleased to advise upon any proposed modification.
- 4** The tool/machine must be maintained in a safe working condition at all times and examined at regular intervals for damage and function by trained competent personnel. Any dismantling procedure shall be undertaken only by personnel trained in Avdel UK Limited procedures. Do not dismantle this tool/machine without prior reference to the maintenance instructions. Please contact Avdel UK Limited with your training requirements.
- 5** The tool/machine shall at all times be operated in accordance with relevant Health and Safety legislation. In the U.K. the "Health and Safety at Work etc. act 1974" applies. Any question regarding the correct operation of the tool/machine and operator safety should be directed to Avdel UK Limited.
- 6** The precautions to be observed when using this tool/machine must be explained by the customer to all operators.
- 7** Always disconnect the airline from the tool/machine inlet before attempting to adjust, fit or remove a nose assembly.
- 8** Do not operate a tool/machine that is directed towards any person(s).
- 9** Ensure that vent holes do not become blocked or covered and that hoses are always in good condition.
- 10** The operating pressure shall not exceed 6.3 bar - 94 lbf/in².
- 11** Do not operate the tool without full nose equipment in place.
- 12** When using the tool, the wearing of safety glasses is required both by the operator and others in the vicinity to protect against fastener projection, should a fastener be placed 'in air'. We recommend wearing gloves if there are sharp edges or corners on the application.
- 13** Take care to avoid entanglement of loose clothes, ties, long hair, cleaning rags etc. in the moving parts of the tool which should be kept dry and clean for best possible grip.
- 14** When carrying the tool from place to place keep hands away from the trigger/lever to avoid inadvertent start up.
- 15** Always adopt a firm footing or a stable position before operating the tool and be aware of a torque reaction on the hands when the tool is operating, particularly during the reversing sequence. Grip the tool firmly to be able to counter the torque reaction, but not too tightly.
- 16** Keep hands away from the rotating drive screw and the nose end of the tool. If a fastener becomes jammed on the drive screw, shut off the air supply and drain the supply line to the tool before attempting to dislodge it.
- 17** The tool is not electrically insulated.
- 18** This tool is not designed for use in combustible or explosive atmospheres.

Specifications

Tool Specification

Air Pressure	Minimum - Maximum	4-6.3 bar (60/94 lbf/in ²)
Free Air Volume Required	@ 6.3 bar / 94 lbf/in ²	7.5 litres/sec
Motor Speed	@ 75 lb/in ² minimum	600 rpm (clockwise)
Cycle time	Approx	3 seconds
Noise Level		82 dB(A)
Weight	Without nose equipment	1.6 kg 3.53 lb
Vibration	Less than	2.5 m/s ² (8 ft/s ²)

Tool Dimensions



Dimensions shown in **bold** are millimetres. Other dimensions are in inches

Intent of Use

Tool Selection

74110 TOOL SELECTION									
INSERT NAME & SERIES	Ø	TORQUE SETTING (lbf ins)	UNSET CLUTCH PART N°	NOSE (see drawing opposite for A & B)				COMPLETE TOOL PART N°	
				A (mm)	B (mm)	A (in)	B (in)		NOSE ASSY PART N°
STANDARD NUTSERTS (9500) (9538)	3/16 BSW	20 - 25	84100-15000	13	12	1/2	15/32	07556-09816	74110-00016
	1/4 BSW	25 - 30	84100-15000	13	15	1/2	19/32	07566-09818	74110-00018
	5/16 BSW	40 - 45	84110-15000	14	14	9/16	9/16	07443-09810	74110-00010
	3/8 BSW	50 - 55	84110-15000	16	10	5/8	13/32	07443-09812	74110-00012
	1/4 BSW	25 - 30	84100-15000	13	15	1/2	19/32	07556-09828	74110-00028
	5/16 BSW	40 - 45	84110-15000	14	14	9/16	9/16	07443-09820	74110-00020
	3/8 BSW	50 - 55	84110-15000	16	10	5/8	13/32	07443-09822	74110-00022
	4 UNC	5 - 7	84100-15020	13	12	1/2	15/32	07556-09854	74110-00054
	6 UNC	9 - 11	84100-15010	13	12	1/2	15/32	07556-09856	74110-00056
	8 UNC	13 - 15	84100-15010	13	10	1/2	13/32	07556-09858	74110-00058
	10 UNC	20 - 25	84100-15000	13	12	1/2	15/32	07556-09850	74110-00050
	6 UNF	9 - 11	84100-15010	13	12	1/2	15/32	07556-09876	74110-00076
	8 UNF	13 - 15	84100-15010	13	10	1/2	13/32	07556-09878	74110-00078
	10 UNF	20 - 25	84100-15000	13	12	1/2	15/32	07556-09870	74110-00070
	1/4 UNC	25 - 30	84100-15000	13	15	1/2	19/32	07566-09848	74110-00048
	5/16 UNC	40 - 45	84110-15000	14	14	9/16	9/16	07443-09840	74110-00040
	3/8 UNC	50 - 55	84110-15000	16	10	5/8	13/32	07443-09842	74110-00042
	1/4 UNF	25 - 30	84100-15000	13	15	1/2	19/32	07556-09868	74110-00068
	5/16 UNF	40 - 45	84110-15000	14	14	9/16	9/16	07443-09860	74110-00060
	3/8 UNF	50 - 55	84110-15000	16	10	5/8	13/32	07443-09862	74110-00062
	6 BA	5 - 7	84100-15020	13	15	1/2	19/32	07556-09836	74110-00036
	4 BA	9 - 11	84100-15010	13	12	1/2	15/32	07556-09834	74110-00034
	2 BA	20 - 25	84100-15000	13	12	1/2	15/32	07556-09832	74110-00032
	0 BA	25 - 30	84100-15000	13	12	1/2	15/32	07556-09830	74110-00030
	M3	5 - 7	84100-15020	13	12	1/2	15/32	07556-09883	74110-00083
	M4	13 - 15	84100-15010	13	10	1/2	13/32	07556-09884	74110-00084
M5	20 - 25	84100-15000	13	12	1/2	15/32	07556-09885	74110-00085	
M6	25 - 30	84100-15000	13	15	1/2	19/32	07556-09886	74110-00086	
M8	40 - 45	84110-15000	14	14	9/16	9/16	07443-09888	74110-00088	
M10	50 - 55	84110-15000	16	12	5/8	15/32	07443-09880	74110-00080	
L/F THIN SHEET NUTSERT® (9698)	M4	16 - 18	84100-15010	13	10	1/2	13/32	07556-09184	74110-04084
	M5	30 - 35	84110-15000	13	12	1/2	15/32	07556-09185	74110-04085
	M6	35 - 40	84110-15000	13	15	1/2	19/32	07556-09186	74110-04086
HEXSERT® (9688)	M4	16 - 18	84110-15010	13	12	1/2	15/32	07556-09284	74110-06084
	M5	30 - 35	84110-15000	13	12	1/2	15/32	07556-09285	74110-06085
	M6	40 - 45	84110-15000	16	14	5/8	9/16	07556-09286	74110-06086
	M8	50 - 55	84110-15000	16	15	5/8	19/32	07443-09288	74110-06088
NUTSERT® SQ (GK08)	M5	30 - 35	84110-15000	10	13	13/32	1/2	07528-07085	74110-07085
	M6	40 - 45	84110-15000	13	15	1/2	19/32	07566-09186	74110-04086

The pneumatic 74110 type tool is designed to place Avdel® threaded inserts at high speed making it ideal for batch or flow-line assembly in a wide variety of applications throughout all industries.

Use the selection table opposite to select a complete tool which will be fitted with the correct nose assembly for the threaded insert selected. 'A' and 'B' dimensions will help you assess the accessibility of your application.

It is also possible to order the base tool only (part number 74110-12000). For details of Nose Assemblies see pages 11 and 12.

Intent of Use

Tool Selection

74110 TOOL SELECTION									
INSERT NAME & SERIES	Ø	TORQUE SETTING (lbf ins)	UNSET CLUTCH PART N°	NOSE (see drawing opposite for A & B)				COMPLETE TOOL PART N°	
				A (mm)	B (mm)	A (in)	B (in)		NOSE ASSY PART N°
THIN SHEET NUTSERT® (9650)	3/16 BSW	30 - 35	84110-15000	13	10	1/2	13/32	07556-09916	74110-01016
	1/4 BSW	35 - 40	84110-15000	13	13 1/2	1/2	17/32	07566-09918	74110-01018
	5/16 BSW	50 - 55	84110-15000	14	14	9/16	9/16	07443-09910	74110-01010
	1/4 BSF	35 - 40	84110-15000	13	13 1/2	1/2	17/32	07556-09928	74110-01028
	5/16 BSF	50 - 55	84110-15000	14	14	9/16	9/16	07443-09920	74110-01020
	4 UNC	7 - 9	84100-15020	13	11	1/2	7/16	07556-09954	74110-01054
	6 UNC	16 - 18	84100-15010	13	11	1/2	7/16	07556-09956	74110-01056
	8 UNC	16 - 18	84100-15010	13	12	1/2	15/32	07556-09958	74110-01058
	10 UNC	30 - 35	84110-15000	13	10	1/2	13/32	07556-09950	74110-01050
	4 UNF	7 - 9	84100-15020	13	11	1/2	7/16	07556-09974	74110-01074
	6 UNF	16 - 18	84100-15010	13	11	1/2	7/16	07556-09976	74110-01076
	8 UNF	16 - 18	84100-15010	13	12	1/2	15/32	07556-09978	74110-01078
	10 UNF	30 - 35	84110-15000	13	10	1/2	13/32	07556-09970	74110-01070
	1/4 UNC	35 - 40	84110-15000	13	13 1/2	1/2	17/32	07556-09948	74110-01048
	5/16 UNC	50 - 55	84110-15000	14	14	9/16	9/16	07443-09940	74110-01040
	1/4 UNF	35 - 40	84110-15000	13	13 1/2	1/2	17/32	07556-09968	74110-01068
	5/16 UNF	50 - 55	84110-15000	14	14	9/16	9/16	07443-09960	74110-01060
	6 BA	7 - 9	84100-15020	13	13 1/2	1/2	17/32	07556-09936	74110-01036
	4 BA	16 - 18	84100-15010	13	11	1/2	7/16	07556-09934	74110-01034
	2 BA	30 - 35	84110-15000	13	17	1/2	21/32	07556-09932	74110-01032
0 BA	35 - 40	84110-15000	13	11	1/2	7/16	07556-09930	74110-01030	
M3	7 - 9	84100-15020	13	11	1/2	7/16	07556-09983	74110-01083	
M4	16 - 18	84100-15010	13	11	1/2	7/16	07556-09984	74110-01084	
M5	30 - 35	84110-15000	13	10	1/2	13/32	07556-09985	74110-01085	
M6	35 - 40	84110-15000	13	13 1/2	1/2	17/32	07556-09986	74110-01086	
M8	50 - 55	84110-15000	14	14	9/16	9/16	07443-09988	74110-01088	
SUPERSERT® (FB00)	8 UNC	16 - 18	84100-15010	13	10	1/2	13/32	07552-09558	74110-02058
	10 UNC	30 - 35	84110-15000	13	12	1/2	15/32	07552-09550	74110-02050
	8 UNF	16 - 18	84100-15010	13	10	1/2	13/32	07552-09578	74110-02078
	10 UNF	30 - 35	84110-15000	13	12	1/2	15/32	07552-09570	74110-02070
	1/4 UNC	45 - 50	84110-15000	13	15	1/2	19/32	07552-09548	74110-02048
	1/4 UNF	45 - 50	84110-15000	13	15	1/2	19/32	07552-09568	74110-02068
	M3	16 - 18	84100-15010	13	19	1/2	3/4	07552-09583	74110-02083
	M4	16 - 18	84100-15010	13	10	1/2	13/32	07552-09584	74110-02084
	M5	30 - 35	84110-15000	13	11	1/2	7/16	07552-09585	74110-02085
M6	45 - 50	84110-15000	13	15	1/2	19/32	07552-09586	74110-02086	
LGE FLANGE HEXSERT® (9498)	M4	16 - 18	84100-15010	13	10	1/2	13/32	07556-09184	74110-04084
	M5	30 - 35	84110-15000	13	10	1/2	13/32	07557-09285	74110-03085
	M6	35 - 40	84110-15000	14	12	9/16	15/32	07556-09186	74110-04086

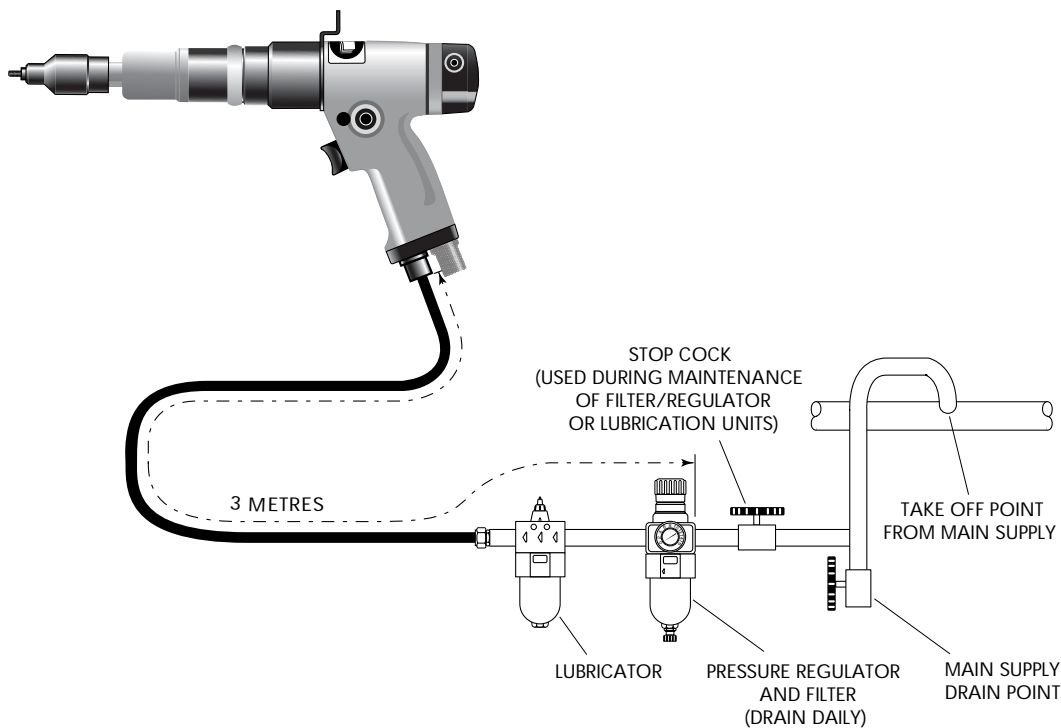
Putting into Service

Air Supply

All tools are operated with compressed air at an optimum pressure of 5.5 bar. We recommend the use of pressure regulators and automatic oiling/filtering systems on the main air supply. These should be fitted within 3 metres of the tool (see diagram below) to ensure maximum tool life and minimum tool maintenance.

Air supply hoses should have a minimum working effective pressure rating of 150% of the maximum pressure produced in the system or 10 bar, whichever is the highest. Air hoses should be oil resistant, have an abrasion resistant exterior and should be armoured where operating conditions may result in hoses being damaged. All air hoses MUST have a minimum bore diameter of 6.4 millimetres or 1/4 inch.

Read servicing daily details page 13.



Operating Procedure

IMPORTANT

When placing Standard Nutserts, lubricate the drive screw of the tool every 25 placings. This is best achieved by wiping the drive screw with a sponge soaked with STP Lubricant part number 07992-00013.

OPTION 1

- Ensure that the correct nose equipment is fitted.
- Connect the tool to the air supply.
- Place the insert into the prepared hole of the application.
- Locate the drive screw of the tool into the insert.
- Operate the lever. The drive screw will screw into and collapse the insert, then automatically reverse out.

OPTION 2

- Ensure that the correct nose equipment is fitted.
- Connect the tool to the air supply.
- Screw the insert lip first onto the drive screw of the tool.
- With the insert on the tool, locate it into the prepared hole of the application.
- Operate the lever. The drive screw will screw into and collapse the insert, then automatically reverse out.

Putting into Service

Clutch Adjustment

If you have ordered a complete tool the clutch will be set for the specified insert.

When purchased as a spare part, the clutch is supplied unset.

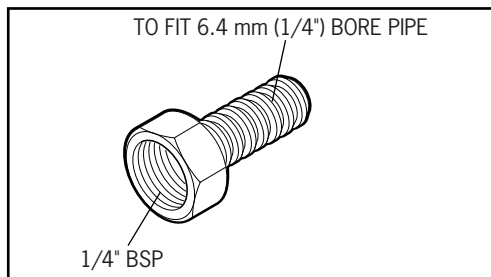
Correct clutch setting is necessary to ensure optimum deformation of the insert. If the deformation is insufficient (clutch torque too low) the insert will rotate in the application. If the deformation is excessive (clutch torque too high) thread distortion will occur and extensive wear on the drivescrew, may lead to fracture.

For details on how to adjust the clutch refer to maintenance instructions referring to the clutch on page 15.

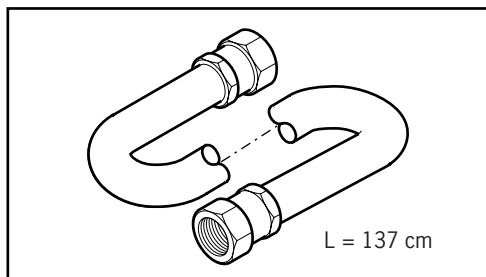
Accessories

Two different accessories are available to make the connection to your air supply:

Hose Connector
part n° 07005-00276



Hose Assembly
part n° 07008-000324



Nose Assemblies

Nose assemblies are specifically designed for each size and type of insert. If you have purchased a complete tool, it will already be fitted with the correct nose assembly for your insert.

It is essential that the correct nose assembly is fitted prior to operating the tool. By knowing your original complete tool part number or the details of the insert to be placed, you will be able to order a new complete nose assembly using the selection table pages 11 and 12.

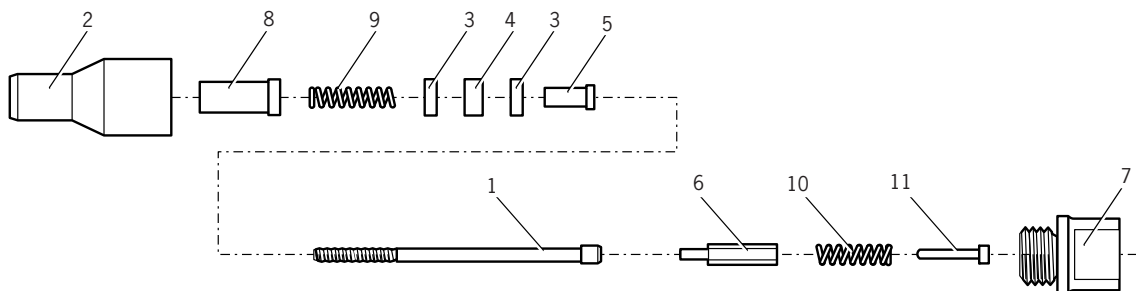
Fitting Instructions

IMPORTANT

The air supply must be disconnected when fitting or removing nose assemblies unless specifically instructed otherwise.

Before fitting the nose equipment, ensure the clutch on the tool is set to the correct torque for the insert being placed. (Torque values are on page 7.)

- Where applicable, insert sleeve **8** and thrust spring **9** into nose housing **2**.
- Coat thrust washers **3** and thrust bearing **4** with high pressure grease (eg. Shell Alvania E.P.I.) and locate them in the order shown below into the nose housing **2**.
- Where applicable, fit spacer **5** through thrust washers and thrust bearings.
- Insert drive screw **1** through the above assembly.
- Fit drive shaft **6** into the hexagon hole in the drive screw head.
- Insert stop **11** and spring **10** into the front of the base tool.
- Screw adaptor **7** into clutch housing of the base tool (left hand thread).
- Offer up the nose assembly to the adaptor. It will be necessary to rotate the drive screw by hand to line up the hexagon on the drive shaft **6** with the hexagonal hole in the front jaw of the base tool.
- Screw the nose housing **2** onto the adaptor **7** and tighten with a spanner (left hand thread).



Servicing Instructions

Nose assemblies should be serviced at weekly intervals.

- Remove the complete nose assembly using the reverse procedure to the 'Fitting Instructions'.
- Any worn or damaged part should be replaced.
- Particularly check wear on drivescrew, thrust washers and thrust bearing.
- Lubricate thrust washers and thrust bearings with high pressure grease (eg Shell Alvania E.P.I.)
- Check springs are not distorted.
- Assemble according to fitting instructions.

Nose Assemblies

Nose Assembly Components

The table below lists all nose assemblies available. Each nose assembly represents a unique assembly of components which can be ordered individually. Components numbers refer to the text and illustration opposite. We recommend some stock as items will need regular replacement. Read the nose assemblies servicing instructions opposite carefully. All nose assemblies also include spring 10 part number 07430-08202 and stop 11 part number 07430-08203.

NOSE ASSY	1	2	3	4	5	6	7	8	9
07443-09288	07001-00084	07522-08988	07007-00081	07007-00078	07443-03110	07430-01808	07443-08002	07522-08902	07154-03092
07443-09810	07001-00076	07443-06110	07007-00081	07007-00078	07443-03110	07430-01110	07443-08002	-	-
07443-09812	07001-00099	07443-06112	07007-00081	07007-00078	-	07430-01112	07443-08002	-	-
07443-09820	07001-00077	07443-06110	07007-00081	07007-00078	07443-03110	07430-01110	07443-08002	-	-
07443-09822	07001-00098	07443-06112	07007-00081	07007-00078	-	07430-01112	07443-08002	-	-
07443-09840	07001-00078	07443-06110	07007-00081	07007-00078	07443-03110	07430-01110	07443-08002	-	-
07443-09842	07001-00106	07443-06112	07007-00081	07007-00078	-	07430-01112	07443-08002	-	-
07443-09860	07001-00079	07443-06110	07007-00081	07007-00078	07443-03110	07430-01110	07443-08002	-	-
07443-09862	07001-00105	07443-06112	07007-00081	07007-00078	-	07430-01112	07443-08002	-	-
07443-09880	07001-00100	07443-06810	07007-00082	07007-00079	-	07430-01810	07443-08003	-	-
07443-09888	07001-00084	07443-06110	07007-00081	07007-00078	07443-03110	07430-01808	07443-08002	-	-
07443-09910	07001-00076	07443-08805	07007-00081	07007-00078	07443-03110	07430-01110	07443-08002	-	-
07443-09920	07001-00077	07443-08805	07007-00081	07007-00078	07443-03110	07430-01110	07443-08002	-	-
07443-09940	07001-00078	07443-08805	07007-00081	07007-00078	07443-03110	07430-01110	07443-08002	-	-
07443-09960	07001-00079	07443-08805	07007-00081	07007-00078	07443-03110	07430-01110	07443-08002	-	-
07443-09988	07001-00084	07443-08805	07007-00081	07007-00078	07443-03110	07430-01808	07443-08002	-	-
07528-07085	07001-00256	07557-08985	07007-00080	07007-00077	07521-08808	07521-08806	07443-08001	-	-
07552-09548	07001-00336	07552-07704	07007-00080	07007-00077	-	07522-08801	07443-08001	-	-
07552-09550	07001-00300	07552-07706	07007-00080	07007-00077	07521-08808	07521-08803	07443-08001	-	-
07552-09568	07001-00110	07552-07704	07007-00080	07007-00077	-	07522-08801	07443-08001	-	-
07552-09570	07001-00301	07552-07706	07007-00080	07007-00077	07521-08808	07521-08803	07443-08001	-	-
07552-09578	07001-00319	07552-07701	07007-00080	07007-00077	07521-08809	07521-08804	07443-08001	-	-
07552-09583	07001-00325	07552-07709	07007-00080	07007-00077	07520-08803	07520-08802	07443-08001	-	-
07552-09584	07001-00326	07552-07705	07007-00080	07007-00077	07521-08810	07521-08805	07443-08001	-	-
07552-09585	07001-00256	07552-07702	07007-00080	07007-00077	07521-08808	07521-08806	07443-08001	-	-
07552-09586	07001-00337	07552-07703	07007-00080	07007-00077	-	07522-08802	07443-08001	-	-
07552-09588	07001-00084	07552-07710	07007-00081	07007-00078	07443-03110	07430-01808	07443-08002	-	-
07556-09184	07001-00326	07552-06804	07007-00080	07007-00077	07521-08810	07521-08805	07443-08001	07552-08804	07440-08002
07556-09185	07001-00256	07552-06805	07007-00080	07007-00077	07521-08808	07521-08806	07443-08001	07552-08805	07440-08002
07556-09186	07001-00337	07552-06806	07007-00080	07007-00077	-	07522-08802	07443-08001	07552-08806	07150-00403
07556-09284	07001-00326	07521-08984	07007-00080	07007-00077	07521-08810	07521-08805	07443-08001	07521-08901	07440-08002
07556-09285	07001-00256	07521-08985	07007-00080	07007-00077	07521-08808	07521-08806	07443-08001	07521-08902	07440-08002
07556-09286	07001-00337	07522-08986	07007-00080	07007-00077	-	07522-08802	07443-08001	07522-08901	07150-00504
07556-09816	07001-00320	07440-06805	07007-00080	07007-00077	07521-08808	07521-08803	07443-08001	-	-
07556-09818	07001-00334	07443-06108	07007-00080	07007-00077	-	07522-08801	07443-08001	-	-
07556-09828	07001-00333	07443-06108	07007-00080	07007-00077	-	07522-08801	07443-08001	-	-
07556-09830	07001-00335	07443-06108	07007-00080	07007-00077	07521-08801	07522-08801	07443-08001	-	-
07556-09832	07001-00321	07440-06805	07007-00080	07007-00077	07521-08808	07521-08803	07443-08001	-	-
07556-09834	07001-00315	07440-06304	07007-00080	07007-00077	07521-08807	07521-08802	07443-08001	-	-
07556-09836	07001-00276	07440-06306	07007-00080	07007-00077	07520-08803	07520-08801	07443-08001	-	-
07556-09848	07001-00336	07443-06108	07007-00080	07007-00077	-	07522-08801	07443-08001	-	-
07556-09850	07001-00300	07440-06805	07007-00080	07007-00077	07521-08808	07521-08803	07443-08001	-	-
07556-09854	07001-00313	07440-06306	07007-00080	07007-00077	07520-08803	07520-08801	07443-08001	-	-
07556-09856	07001-00316	07440-06304	07007-00080	07007-00077	07521-08807	07521-08802	07443-08001	-	-
07556-09858	07001-00318	07440-06508	07007-00080	07007-00077	07521-08809	07521-08804	07443-08001	-	-
07556-09868	07001-00110	07440-06108	07007-00080	07007-00077	-	07522-08801	07443-08001	-	-
07556-09870	07001-00301	07440-06805	07007-00080	07007-00077	07521-08808	07521-08803	07443-08001	-	-
07556-09876	07001-00317	07440-06304	07007-00080	07007-00077	07521-08807	07521-08802	07443-08001	-	-
07556-09878	07001-00319	07440-06508	07007-00080	07007-00077	07521-08809	07521-08804	07443-08001	-	-
07556-09883	07001-00325	07440-06308	07007-00080	07007-00077	07520-08803	07520-08802	07443-08001	-	-
07556-09884	07001-00326	07440-06508	07007-00080	07007-00077	07521-08810	07521-08805	07443-08001	-	-
07556-09885	07001-00256	07440-06805	07007-00080	07007-00077	07521-08808	07521-08806	07443-08001	-	-
07556-09886	07001-00337	07443-06108	07007-00080	07007-00077	-	07522-08802	07443-08001	-	-

Nose assembly table continued overleaf

Nose Assemblies

NOSE ASSY	1	2	3	4	5	6	7	8	9
07556-09916	07001-00320	07440-08805	07007-00080	07007-00077	07521-08808	07521-08803	07443-08001	-	-
07556-09918	07001-00334	07551-08803	07007-00080	07007-00077	-	07522-08801	07443-08001	-	-
07556-09928	07001-00333	07551-08805	07007-00080	07007-00077	-	07522-08801	07443-08001	-	-
07556-09930	07001-00335	07551-08802	07007-00080	07007-00077	-	07522-08801	07443-08001	-	-
07556-09932	07001-00321	07552-08816	07007-00080	07007-00077	07521-08808	07521-08803	07443-08001	-	-
07556-09934	07001-00315	07440-08804	07007-00080	07007-00077	07521-08807	07521-08802	07443-08001	07521-08801	07440-08002
07556-09936	07001-00276	07440-08803	07007-00080	07007-00077	07520-08803	07520-08801	07443-08001	07440-08003	07440-08002
07556-09948	07001-00336	07551-08803	07007-00080	07007-00077	-	07522-08801	07443-08001	-	-
07556-09950	07001-00300	07440-08805	07007-00080	07007-00077	07521-08808	07521-08803	07443-08001	-	-
07556-09954	07001-00313	07440-08803	07007-00080	07007-00077	07520-08803	07521-08801	07443-08001	-	-
07556-09956	07001-00316	07440-08804	07007-00080	07007-00077	07521-08807	07521-08802	07443-08001	-	-
07556-09958	07001-00318	07440-08808	07007-00080	07007-00077	07521-08809	07521-08804	07443-08001	-	-
07556-09968	07001-00110	07551-08803	07007-00080	07007-00077	-	07522-08801	07443-08001	-	-
07556-09970	07001-00301	07440-08805	07007-00080	07007-00077	07521-08808	07521-08803	07443-08001	-	-
07556-09974	07001-00314	07440-08803	07007-00080	07007-00077	07520-08803	07520-08801	07443-08001	-	-
07556-09976	07001-00317	07440-08804	07007-00080	07007-00077	07521-08807	07521-08802	07443-08001	-	-
07556-09978	07001-00319	07440-08808	07007-00080	07007-00077	07521-08809	07521-08804	07443-08001	-	-
07556-09983	07001-00325	07440-08803	07007-00080	07007-00077	07520-08803	07520-08802	07443-08001	-	-
07556-09984	07001-00326	07552-08817	07007-00080	07007-00077	07521-08810	07521-08805	07443-08001	-	-
07556-09985	07001-00256	07440-08805	07007-00080	07007-00077	07521-08808	07521-08806	07443-08001	-	-
07556-09986	07001-00337	07551-08802	07007-00080	07007-00077	-	07522-08802	07443-08001	-	-
07557-09285	07001-00256	07557-08901	07007-00080	07007-00077	07521-08808	07521-08806	07443-08001	07557-08902	07440-08002

Servicing the Tool

Regular servicing should be carried out and a comprehensive inspection performed annually or every 200000 cycles, whichever is soonest.

I M P O R T A N T

The employer is responsible for ensuring that tool maintenance instructions are given to the appropriate personnel. The operator should not be involved in maintenance or repair of the tool unless properly trained.

Daily Servicing

- Daily, before use or when first putting the tool into service, pour a few drops of clean, light lubricating oil into the air inlet of the tool if no lubricator is fitted on air supply. If the tool is in continuous use, the air hose should be disconnected from the main air supply and the tool lubricated every two to three hours.
- Check for air leaks. If damaged, hoses and couplings should be replaced by new items.
- If there is no filter on the pressure regulator, bleed the air line to clear it of accumulated dirt or water before connecting the air hose to the tool. If there is a filter fitted, drain it.
- Check that the nose assembly is correct.
- Inspect the drivescrew in the nose assembly for wear or damage. If there is any, renew.

Weekly Servicing

- Fully dismantle and service the nose assembly (see instructions page 10).
- Lubricate the clutch spring with high pressure grease (eg. Shell Alvania EPI).
- Check the clutch torque setting (see clutch adjustment procedure page 15).
- Check for air leaks in the air supply hose and fittings.

Safety Data (Grease)

Moly-Lithium Grease EP 3753 Safety Data

For lubricating internal tool parts other than those described previously, use Moly-Lithium Grease EP3753 (part number 07992-00020)

First Aid

SKIN:

As the grease is completely water resistant it is best removed with an approved emulsifying skin cleaner.

INGESTION:

Ensure the individual drinks 30ml Milk of Magnesia, preferably in a cup of milk.

EYES:

Irritant but not harmful. Irrigate with water and seek medical attention.

Fire

FLASH POINT: Above 220°C.

Not classified as flammable.

Suitable extinguishing media: CO₂, Halon or water spray if applied by an experienced operator.

Environment

Scrape up for burning or disposal on approved site.

Handling

Use barrier cream or oil resistant gloves.

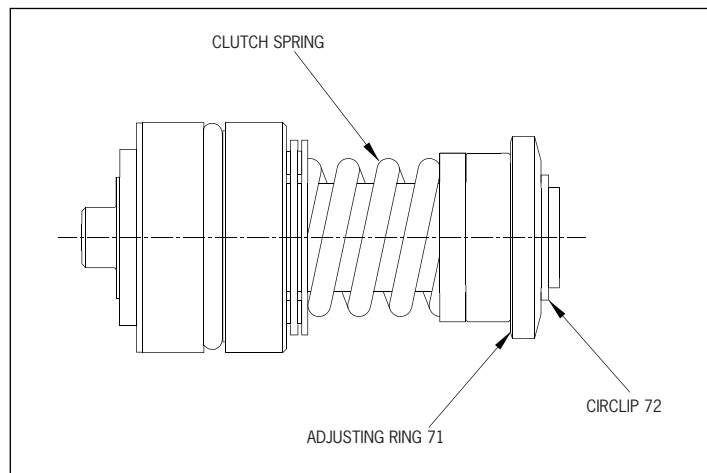
Storage

Away from heat and oxidising agent.

Maintenance

TO RESET CLUTCH TORQUE

- Ensure the correct coloured Clutch Spring is selected in order to obtain the required torque.
- With a minimum gap set between Adjusting Ring **71** and Circlip **72** and using the Clutch Key, rotate **71** (anti clockwise) until the required number of full turns have been completed to obtain the required Torque as shown in the Table below.
- White numbers on black background indicate Number of turns. Black numbers on white background indicate expected Torque in 1bf ins.



			74110 CLUTCH DETAILS																	
UNSET CLUTCH PART N°	SPRING PART N°	SPRING COLOUR	N° OF TURNS/lb f ins																	
			1	2	3	4	5	6	7	8	9	10	11	12	13	14	15	16	17	18
84110-15000	84110-15001	BLUE	30	33	38	45	50	56	61	64	-	-	-	-	-	-	-	-	-	
84100-15000	84100-15001	GREEN	-	20	23	24	25	28	30	32	32	36	40	40	42	-	-	-	-	
84100-15010	84100-15011	RED	-	9	10	10	14	15	15	15	16	17	18	19	20	-	-	-	-	
84100-15020	84100-15021	YELLOW	-	-	-	-	-	-	-	-	-	-	-	-	2	4	5	7	7	8

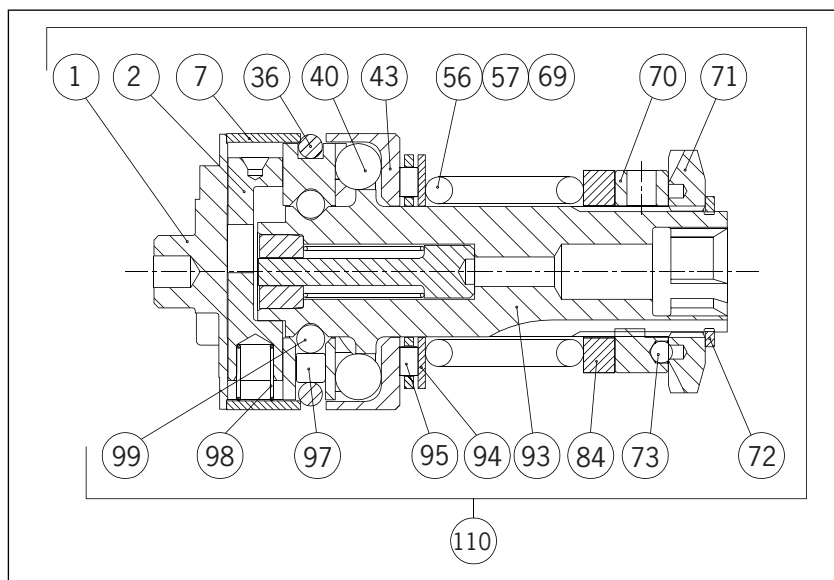
Maintenance

Clutch Assembly

DISMANTLING

Item numbers in **Bold** refer to illustration.

- Unscrew Clutch Case 103 (L/H thread).
- Remove Bit Holder and Spring Washers.
- Remove Clutch Assy **110**.
- Using the supplied Clutch Key rotate Adjusting Ring **71** till a minimum gap between **71** and Circlip **72** is obtained.
- Using suitable Circlip Pliers remove **72**.
- Remove Adjusting Ring **71**, and Items **70**, **73**, **84**.
- Remove Clutch Spring **56**, **57** or **69**.
- Assemble in reverse order, ensuring that Clutch Case 103 is tightened to the correct Torque (6.8Nm) as shown on assembly drawing 74110-12000 (s).



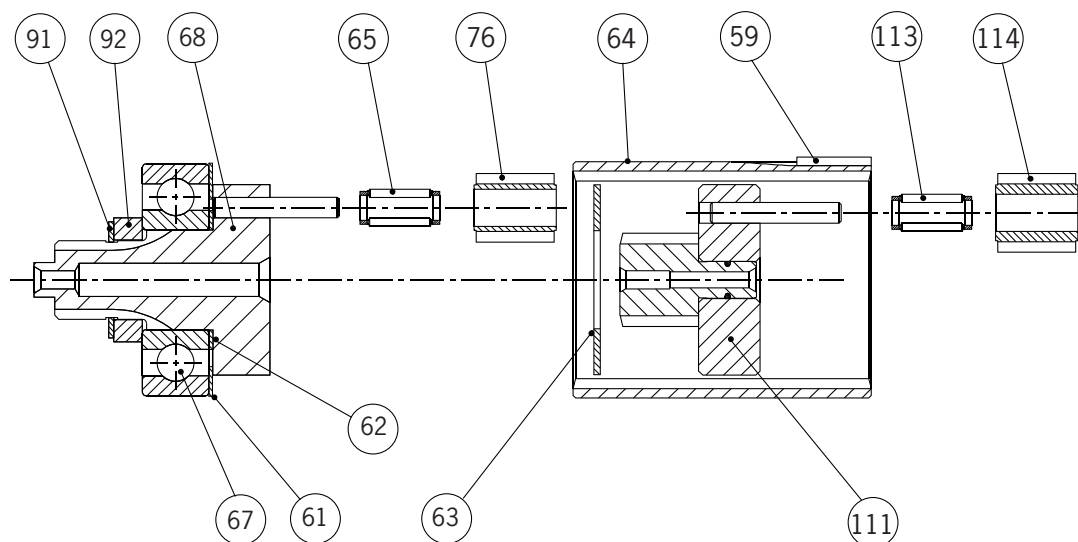
CLUTCH ASSEMBLY PARTS LIST					
ITEM	SUPPLIER PART No.	DESCRIPTION	AVDEL PART No.	QTY	REC SPARES
1	296693	CAM CLUTCH	84100-12074	1	
2	296623	LATCH PIN	84100-12075	1	
7	296683	RETAINING SLEEVE	84100-12076	1	
36	37233	O RING	84100-12077	1	2
40	81243	BALL (5mm)	84100-12078	6	6
43	296673	CUP BALL	84100-12079	1	
56	68448	SPRING (GREEN)	84100-15001	1	
57	71378	SPRING (YELLOW)	84110-15021	1	
69	73318	SPRING (BLUE)	84100-15000	1	
70	76013	LOCKWASHER	84100-12084	1	
71	76003	ADJUSTING RING	84100-12085	1	
72	218453	CIRCLIP	84100-12086	1	1
73	72228	BALL	84100-12087	3	2
84	389833	SPACER	84100-12088	1	
93	296983	SPINDLE CLUTCH ASSy	84100-12091	1	
94	297973	THRUST WASHER	84100-12090	1	
95	297963	THRUST RACE	84100-12089	1	1
97	18243	ROLLER	84100-12092	1	2
98	307123	SPRING	84100-12093	1	
99	72408	STEEL BALL	84100-12094	14	14
110	389813	COMPLETE CLUTCH	84110-12078	1	

Maintenance

Gearbox Assembly

Item numbers in **Bold** refer to illustration.

- Thoroughly clean all components.
- Assemble Washers **61** and **62**, Distance Collar **92** and Bearing **67**, onto Final Planet Carrier **68**, retain with Circlip **91**.
- Apply recommended grease to all components and assemble into Gear Ring **64**.
- With Key **59** in position slide Gear Case 60 over Bearing **67**, and insert into Pistol Grip Body.
- Tighten 60 to stated torque value.
- Dismantle in reverse order.



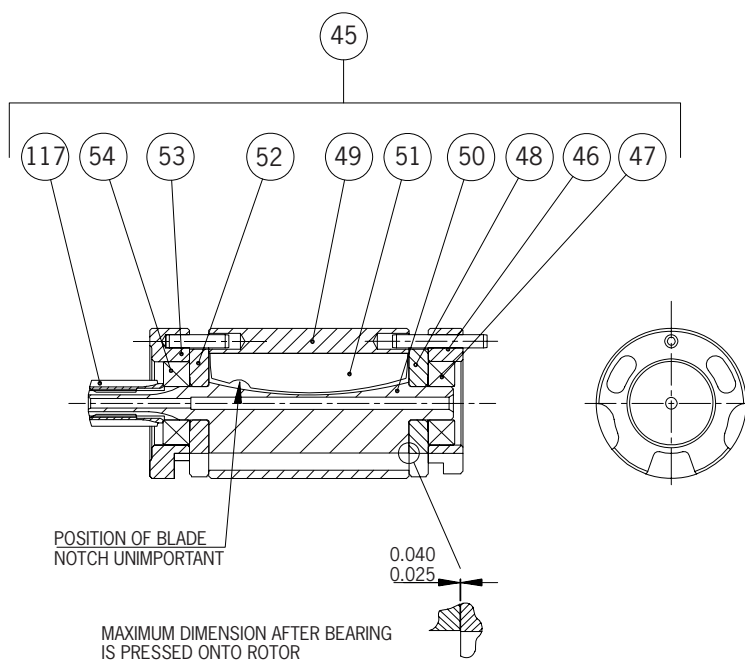
GEARBOX PARTS LIST					
ITEM	SUPPLIER PART No.	DESCRIPTION	AVDEL PART No.	QTY	REC SPARES
59	251993	SQUARE KEY	84110-12048	1	
61	500813	WASHER	84110-12050	1	
62	500763	WASHER	84110-12051	1	
63	251583	WASHER	84110-12052	1	
64	251473	GEAR RING	84110-12053	1	
65	251663	CAGED NEEDLE ASSy	84110-12054	3	3
67	251983	BEARING	84100-12015	1	1
68	272783	FINAL PLANET CARRIER	84110-12056	1	
91	42353	CIRCLIP	84110-12013	1	1
92	157513	DISTANCE COLLAR	84110-12073	1	
111	251953	PLANET CARRIER SA	84110-12079	1	
113	251673	CAGED NEEDLE ASSy	84110-12080	3	3
114	251403	PLANET WHEEL	84110-12081	3	

Maintenance

Motor Assembly

Item numbers in **Bold** refer to illustration.

- Fit Rear Bearing Plate **48** over rear spigot of Rotor **50**, applying pressure to inner race of Bearing **47** press to give gap shown in illustration.
- Fit Rotor Blades **51** (5 off) to Rotor **50**, slide Cylinder **49** over the assembly.
- Fit Front Bearing Plate **52** over front spigot of **50**. Supporting rear spigot of **50** apply pressure to the inner race of Bearing **54**, press onto front spigot.
- Fit Rear Bearing Housing **46** to rear of assembly.
- Fit Front Bearing Housing **53** to front of assembly.



MOTOR ASSEMBLY PARTS LIST					
ITEM	SUPPLIER PART No.	DESCRIPTION	AVDEL PART No.	QTY	REC SPARES
45	305743	MOTOR COMPLETE	84110-12036	1	
46	256713	REAR BEARING HOUSING	84110-12037	1	
47	500693	BEARING	84110-12038	1	2
48	256723	REAR BEARING PLATE	84110-12039	1	1
49	500203	CYLINDER	84110-12040	1	
50	251763	ROTOR	84110-12041	1	
51	305233	ROTOR BLADES	84110-12042	5	10
52	256733	FRONT BEARING PLATE	84110-12043	1	1
53	256743	FRONT BEARING HOUSING	84110-12044	1	
54	64368	BEARING	84110-12045	1	2
117	251393	ROTOR PINION	84110-12082	1	

WARNING

WHEN ASSEMBLING OR SERVICING OIL FREE MOTOR SMOKING IS PROHIBITED. THE ROTOR BLADES CONTAIN P.T.F.E. AND AT TEMPERATURES ABOVE 300° INHALING THE RESULTANT VAPOUR MAY CAUSE A TEMPORARY ALLERGIC REACTION. CARE SHOULD BE TAKEN WHEN BLOWING OUT P.T.F.E. RESIDUE FROM SINTERED SILENCER. ALWAYS WASH HANDS BEFORE TOUCHING CIGARETTES, PIPES, FOOD ETC.

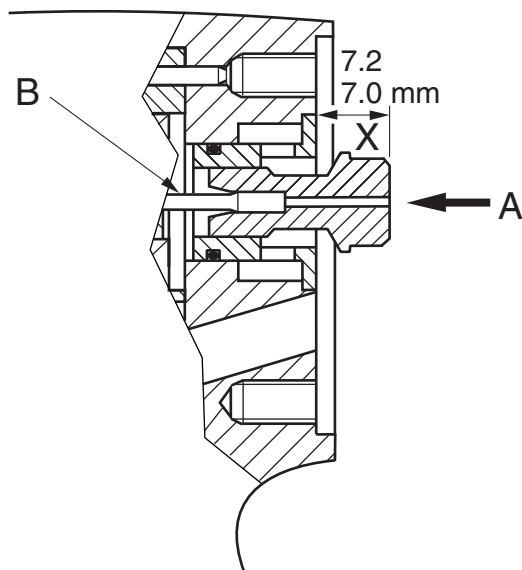
Maintenance

Setting the Push Rod

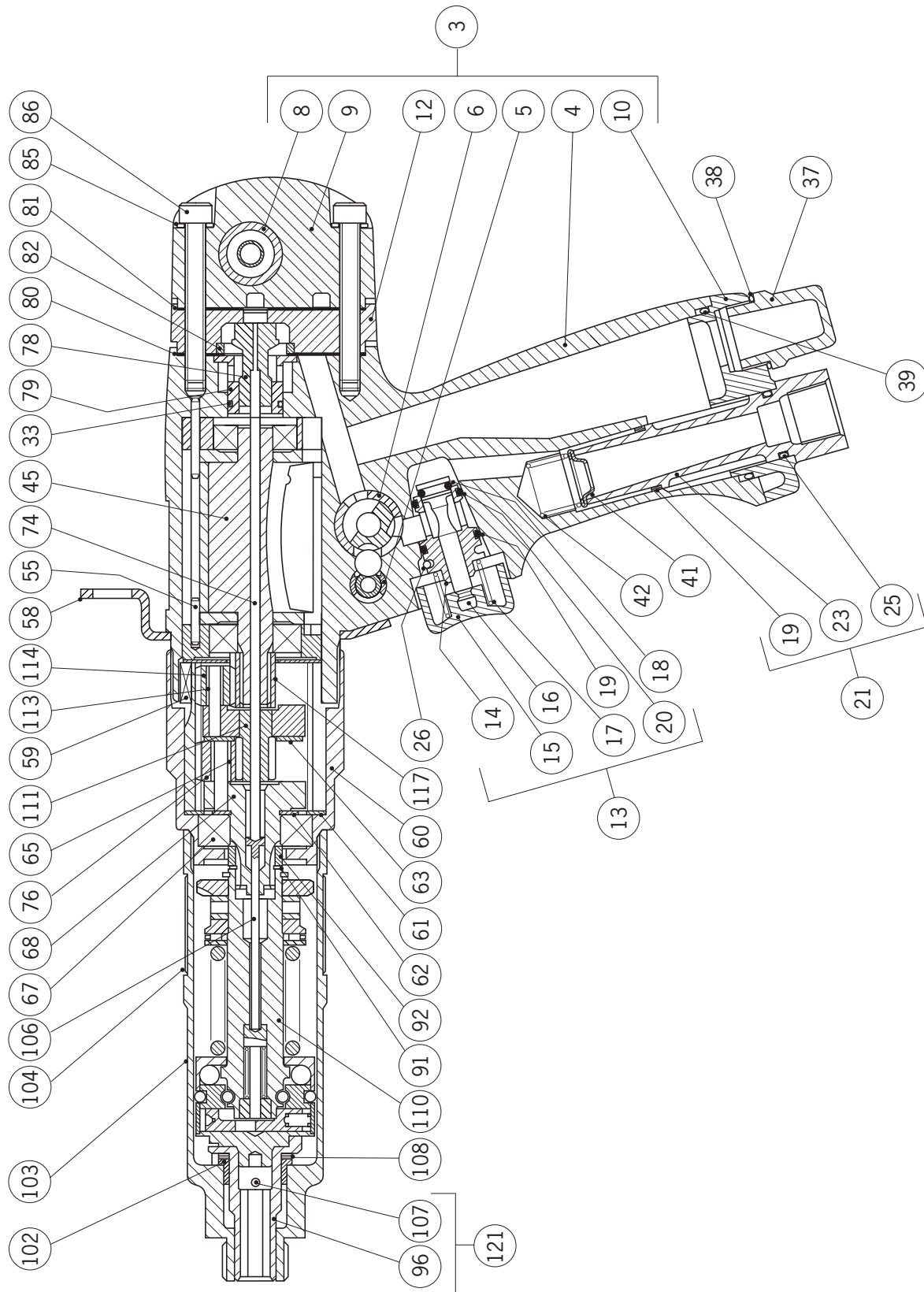
- Apply shims and spacers to obtain a maximum axial clutch movement of 0.13mm

Note: Shims must be adjacent to face of Bit Holder

- Apply pressure in direction of arrow (A)
- Apply pressure to Push Rod (B) until a hard stop is felt. Measure dimension X.
- Obtain the specified dimension by grinding the Push Rod (B).



General Assembly of Base Tool 74110-12000(s)

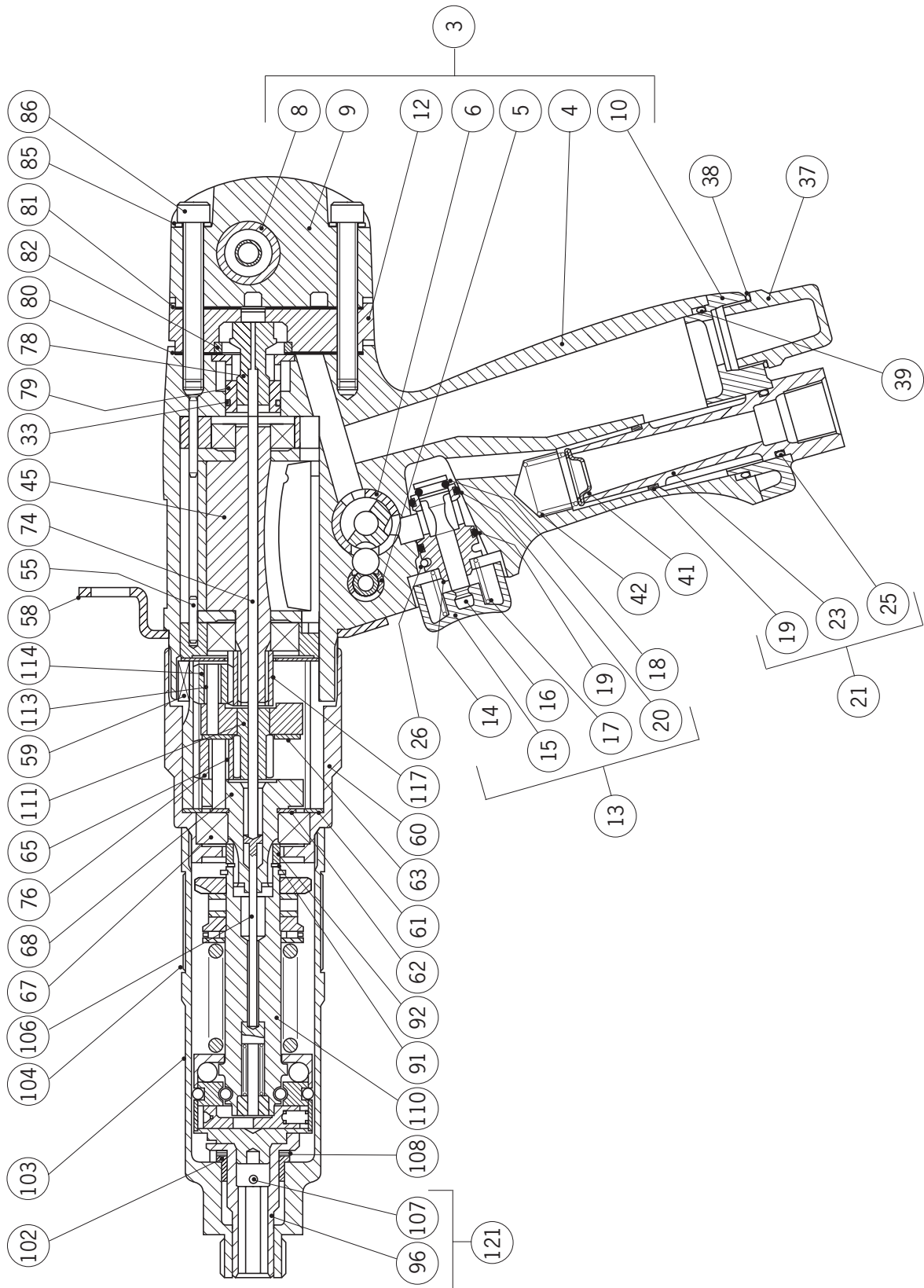


Parts List for 74110-12000(s)

74110-12000 PARTS LIST

ITEM	PART N°	DESCRIPTION	QTY	REC. SPARES	ITEM	PART N°	DESCRIPTION	QTY	REC. SPARES
1	84100-12074	CAM CLUTCH	1		31	84110-12025	SPRING	1	
2	84100-12075	LATCH PIN	1		32	84110-12026	LOCKING SPINDLE	1	
3	84110-12001	PISTOL GRIP AND BUSH SA	1		33	84110-12027	'O' RING	3	
4	84110-12002	PISTOL GRIP BODY	1		34	84110-12028	REVERSE VALVE	1	
5	84110-12003	LOCKING BUSH	1		35	84110-12029	RETAINING RING	1	
6	84110-12004	REVERSE VALVE BUSH	1		36	84100-12077	'O' RING	1	2
7	84100-12076	RETAINING SLEEVE	1		37	84110-12030	SILENCER	1	
8	84110-12005	VALVE BUSH	1		38	84110-12031	'O' RING	1	
9	84110-12006	END CAP	1		39	84110-12032	'O' RING	1	
10	84110-12007	EXHAUST CAP	1		40	84100-12078	BALL (5mm)	6	6
11					41	84110-12033	AIR STRAINER	1	
12	84110-12008	EXTENSION PIECE	1		42	84110-12034	SPRING	1	
13	84110-12009	TRIGGER SA	1		43	84100-12079	CUP BALL	1	
14	84110-12010	VALVE BUSH	1		44	84110-12035	'O' RING	1	
15	84110-12011	TRIGGER BUTTON	1		45	84110-12036	MOTOR COMPLETE	1	
16	84110-12012	VALVE SPINDLE	1		46	84110-12037	REAR BEARING HOUSING	1	
17	84110-12013	SPRING	1		47	84110-12038	BEARING	1	2
18	84110-12014	'O' RING	1		48	84110-12039	REAR BEARING PLATE	1	1
19	84110-12015	'O' RING	1		49	84110-12040	CYLINDER	1	
20	84110-12016	'O' RING	1		50	84110-12041	ROTOR	1	
21	84110-12017	AIR INLET BOLT SA	1		51	84110-12042	ROTOR BLADES	5	10
22					52	84110-12043	FRONT BEARING PLATE	1	1
23	84110-12018	AIR INLET BOLT	1		53	84110-12044	FRONT BEARING HOUSING	1	
24					54	84110-12045	BEARING	1	2
25	84110-12019	'O' RING	1		55	84110-12046	SPIROL PIN	1	
26	84110-12020	SPRING PIN	1		56	84100-15001	SPRING (GREEN)	1	
27	84110-12021	'O' RING	1		57	84100-15021	SPRING (YELLOW)	1	
28	84110-12022	'O' RING	1		58	84110-12047	SUSPENSION RING	1	
29	84110-12023	BALL	1		59	84110-12048	SQUARE KEY	1	
30	84110-12024	CAP	1		60	84110-12049	GEAR CASE	1	

General Assembly of Base Tool 74110-12000(s)



Parts List for 74110-12000(s)

74110-12000 PARTS LIST									
ITEM	PART N°	DESCRIPTION	QTY	REC. SPARES	ITEM	PART N°	DESCRIPTION	QTY	REC. SPARES
61	84110-12050	WASHER	1		91	84100-12013	CIRCLIP	1	1
62	84110-12051	WASHER	1		92	84110-12073	DISTANCE COLLAR	1	
63	84110-12052	WASHER	1		93	84100-12091	SPINDLE CLUTCH ASSY	1	
64	84110-12053	GEAR RING	1		94	84100-12090	THRUST WASHER	1	
65	84110-12054	CAGED NEEDLE ASSY	3	3	95	84100-12089	THRUST RACE	1	1
66	84110-12055	WASHER	1		96	84100-12001	BIT HOLDER	1	
67	84100-12015	BEARING	1	1	97	84100-12092	ROLLER	1	2
68	84110-12056	FINAL PLANET CARRIER	1		98	84100-12093	SPRING	1	
69	84110-15000	SPRING (BLUE)	1		99	84100-12094	STEEL BALL	14	14
70	84100-12084	LOCK WASHER	1		100				
71	84100-12085	ADJUSTING RING	1		101	84100-12010	CLUTCH CASE COMPLETE	1	
72	84100-12086	CIRCLIP	1	1	102	84110-12074	SPINDLE BEARING	1	
73	84100-12087	BALL	3	3	103	84110-12075	CLUTCH CASE	1	
74	84110-12057	PUSH ROD	1		104	84110-12076	SPRING RING	1	
75	84110-12058	NAME PLATE	1		105				
76	84110-12059	PLANET WHEEL	3		106	84110-12077	PUSH ROD	1	
77	84110-12060	GASKET	1		107				
78	84110-12061	LIFT VALVE ASSY	1		108	84110-12078	SHIMS	1	
79	84110-12062	VALVE BUSH	1		109				
80	84110-12063	GASKET	1		110	84110-12079	CLUTCH COMPLETE	1	
81	84110-12064	GASKET	1		111	84110-12080	PLANET CARRIER SA	1	
82	84110-12065	RING	1		112				
83	84110-12066	SELF ADHESIVE TAPE	1		113	84110-12081	CAGED NEEDLE ASSY	3	3
84	84100-12088	SPACER	1		114	84110-12082	PLANET WHEEL	3	
85	84110-12067	LOCK WASHER	2		115				
86	84110-12068	SCREW M5 X 40	2		116				
87	84110-12069	SHUTTLE VALVE	1		117	84110-12083	ROTOR PINION	1	
88	84110-12070	CIRCLIP	2		118				
89	84110-12071	CAP	2		120	84110-12084	LABEL REVERSE VALVE	1	
90	84110-12072	SPRING	1		121	84100-12045	BIT HOLDER SA	1	

Fault Diagnosis

Symptom	Possible Cause	Remedy	Page Ref
Tool reverses before Insert is placed	Worn thrust bearing or thrust washers	Replace	10
	Dirty insert threads	Change batch of inserts	
	Worn drive screw	Replace	10
	Lack of lubrication on drive screw (Standard Nutserts only)	Lubricate drive screw properly	
	Thrust spring not fitted	Fit thrust spring	10
	Clutch torque setting too low	Adjust to correct setting	15
	Insufficient pressure/volume of air	Check air supply/fittings	8
Tool runs slowly	Insufficient air pressure	Adjust air pressure at base of handle 5 -6.3 bar maximum.	8
	Incorrect bore of hose	Ensure bore of hose is 6.4mm minimum	8
	Insufficient air volume	Ensure there is no restriction in the air supply or connections	8
	Tool not properly lubricated internally	Lubricate as per instructions	12
Tool fails to start	Tool not properly lubricated	Lubricate then depress trigger several times	12
	Restricted air pressure/volume	Ensure there is no restriction in the air supply	8
Tool runs permanently in reverse mode	Push rod too long	Replace with one of correct length	19
	Insufficient air supply	Adjust air pressure/volume	5
Tool runs permanently in forward mode	Push rods/needle roller missing	Replace where necessary	19
	Push rod too short	Replace	19
Inserts not pulling up	Torque setting too low	Adjust to correct setting	15
	Insufficient air pressure/volume	Adjust air pressure/volume	8
	Inserts out of grip	Select correct insert	
	Lack of lubrication on insert	Change batch of inserts	
	Lack of lubrication on drive screw (Standard Nutserts only)	Lubricate drive screw correctly	
	Insert thread restricted	Change Inserts	
	Drive screw thread worn	Replace drive screw	10
Incorrect insert/drive screw	Replace with correct insert/drive screw	10	

continued overleaf

Other symptoms or failures should be reported to your local Avdel authorised distributor or repair centre.

Fault Diagnosis

Symptom	Possible Cause	Remedy	Page Ref
Standard Nutserts centres falling out	Dirty Nutserts	Clean Nutserts	
	Clutch torque setting too low	Adjust to correct setting	15
	Application thickness below minimum	Change to correct Insert recommended grip	
	Oversize hole in application	Correct hole size in application	
Worn drive screws	Clutch torque setting too high	Adjust to correct setting	15
	Drive screw not lubricated	Lubricate drive screw regularly when using Standard Nutserts	
	Inserts not lubricated	Change batch of inserts	
	Tool not held correctly	Ensure tool is held square to application	
	Incorrect insert/drive screw threads	Replace with correct insert/drive screw	10
	Restricted insert threads	Change batch of inserts	

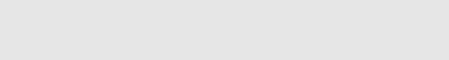
Other symptoms or failures should be reported to your local Avdel authorised distributor or repair centre.

Notes

Declaration of Conformity

We, Avdel UK Limited, Watchmead Industrial Estate, Welwyn Garden City, Herts, AL7 1LY
declare under our sole responsibility that the product:

Model 74110

Serial No. 

to which this declaration relates is in conformity with the following standards:

EN ISO 12100 - parts 1 & 2

BS EN ISO 8662 - part 6

BS EN ISO 3744

ISO EN 792 part 13 - 2000

BS EN ISO 11202

BS EN 982

BS EN 983

following the provisions of the Machine Directive 2006/42/EC



A. Seewraj - Product Engineering Manager - Automation Tools

Date of issue



**This box contains a power tool which is in conformity with
Machines Directive 2006/42/EC. The 'Declaration of
Conformity' is contained within.**

AUSTRALIA

Infastech (Australia) Pty Ltd.

891 Wellington Road
Rowville
Victoria 3178
Tel: +61 3 9765 6400
Fax: +61 3 9765 6445
info@infastech.com.au

CANADA

Avdel Canada Limited

1030 Lorimar Drive
Mississauga
Ontario L5S 1R8
Tel: +1 905 364 0664
Fax: +1 905 364 0678
infoAvdel-Canada@infastech.com

CHINA

Infastech (China) Ltd.

RM 1708, 17/F., Nanyang Plaza,
57 Hung To Rd., Kwun Tong
Hong Kong
Tel: +852 2950 0631
Fax: +852 2950 0022
infochina@infastech.com

FRANCE

Avdel France S.A.S.

33 bis, rue des Ardennes
BP4
75921 Paris Cedex 19
Tel: +33 (0) 1 4040 8000
Fax: +33 (0) 1 4208 2450
AvdelFrance@infastech.com

GERMANY

Avdel Deutschland GmbH

Klusriede 24
30851 Langenhagen
Tel: +49 (0) 511 7288 0
Fax: +49 (0) 511 7288 133
AvdelDeutschland@infastech.com

INDIA

Infastech Fastening Technologies

India Private Limited

Plot No OZ-14, Hi Tech SEZ,
SIPCOT Industrial Growth Center,
Oragadam, Sriperumbudur Taluk,
Kanchipuram District,
602105 Tamilnadu
Tel: +91 44 4711 8001
Fax: +91 44 4711 8009
info-in@infastech.com

ITALY

Avdel Italia S.r.l.

Viale Lombardia 51/53
20047 Brugherio (MI)
Tel: +39 039 289911
Fax: +39 039 2873079
vendite@infastech.com

JAPAN

Infastech Kabushiki Kaisha

Center Minami SKY,
3-1 Chigasaki-Chuo, Tsuzuki-ku,
Yokohama-city,
Kanagawa Prefecture
Japan 224-0032
Tel: +81 45 947 1200
Fax: +81 45 947 1205
info@infastech.co.jp

MALAYSIA

Infastech (Malaysia) Sdn Bhd

Lot 63, Persiaran Bunga Tanjung 1,
Senawang Industrial Park
70400 Seremban
Negeri Sembilan
Tel: +606 676 7168
Fax: +606 676 7101
info-my@infastech.com

SINGAPORE

Infastech (Singapore) Pte Ltd.

31 Kaki Bukit Road 3
#05-03/06 Techlink
Singapore, 417818
Tel: +65 6372 5653
Fax: +65 6744 5643
info-sg@infastech.com

SOUTH KOREA

Infastech (Korea) Ltd.

212-4, Suyang-Ri,
Silchon-Eup, Kwangju-City,
Kyunggi-Do, Korea, 464-874
Tel: +82 31 798 6340
Fax: +82 31 798 6342
info@infastech.co.kr

SPAIN

Avdel Spain S.A.

C/ Puerto de la Morcuera, 14
Poligono Industrial Prado Overa
Ctra. de Toledo, km 7,8
28919 Leganés (Madrid)
Tel: +34 91 3416767
Fax: +34 91 3416740
ventas@infastech.com

TAIWAN

Infastech/Tri-Star Limited

No 269-7, Baodong Rd,
Guanmiao Township,
71841 Tainan County,
Taiwan, R.O.C
Tel: +886 6 596 5798 (ext 201)
Fax: +886 6 596 5758
info-tw@infastech.com

UNITED KINGDOM

Avdel UK Limited

Pacific House
2 Swiftfields
Watchmead Industrial Estate
Welwyn Garden City
Hertfordshire AL7 1LY
Tel: +44 (0) 1707 292000
Fax: +44 (0) 1707 292199
enquiries@infastech.com

USA

Avdel USA LLC

614 NC Highway 200 South
Stanfield, North Carolina 28163
Tel: +1 704 888 7100
Fax: +1 704 888 0258
infoAvdel-USA@infastech.com

Manual No.	Issue	Change Note No.	Date
07900-00794	AA	03/046	
	AB	07/176	
	AC	11/072	

www.avdel-global.com
www.infastech.com

Autosert® (equipment), Avbolt®, Avdel®, Avdelmate®, Avdel TX2000®, Avdelok®, Avex®, Avibulb®, Avinox®, Avinut™, Avlug®, Avmatic®, Avplas®, Avseal®, Avsert®, Avtainer®, Avtronic®, Briv®, Bulbex®, Chobert®, Eurosert®, Fastriv®, Finsert®, Genesis®, Grovit®, Hemlok®, Hexsert®, Holding your world together®, Hydra®, Interlock®, Klamp-Tite®, KlampTite KTR®, Kvex®, Maxlok®, Monobolt®, Monobulb®, Neobolt®, Nutsert®, Nutsert SQ®, Portariv®, Rivmatic®, Rivscrew®, Speed Fastening®, Squaresert®, Stavex®, Supersert®, Thin Sheet Nutsert®, Titan®, T-Lok®, TLR®, TSN®, TX2000®, Versa-Nut®, Viking® and Viking 360® are trademarks of Avdel UK Limited. Infastech™ and Our Technology, Your Success™ are trademarks of Infastech Intellectual Properties Pte Ltd. The names and logos of other companies mentioned herein may be trademarks of their respective owners. This document is for informational purposes only. Infastech makes no warranties, expressed or implied, in this document. Data shown is subject to change without prior notice as a result of continuous product development and improvement policy. Your local Avdel representative is at your disposal should you need to confirm latest information.