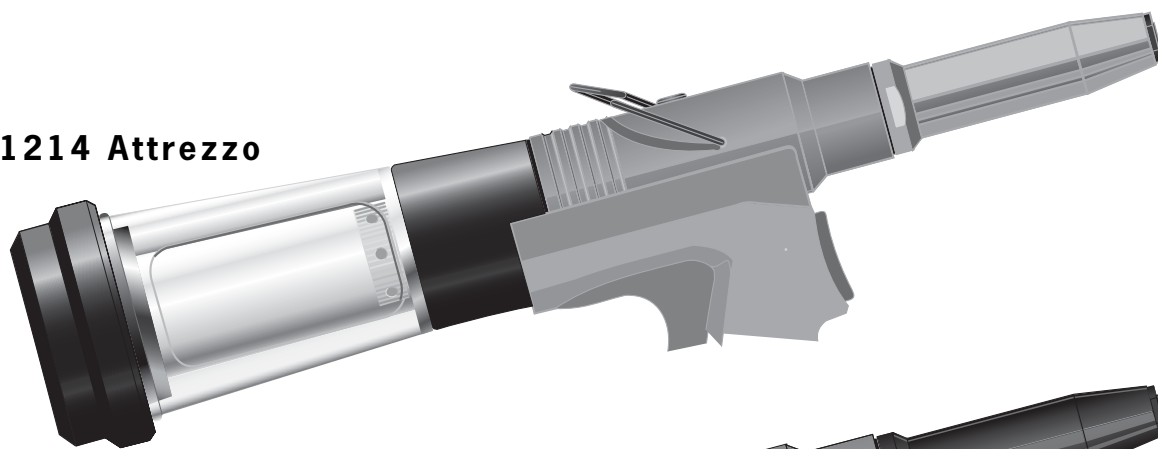




Manuale d'istruzione

Trauzione delle istruzioni originali

71214 Attrezzo



71213 Attrezzo



Genesis® G2

Attrezzo oleopneumatico

71213 Bottiglia Rimovibile e 71214 Bottiglia Fisso

Indice

Norme di sicurezza	4	Manutenzione dell'attrezzo	
Specifiche		Manutenzione quotidiana / settimanale	18
Specifiche attrezzo	5	Grasso al Molitio EP 3753 - dati di sicurezza	18
Dimensioni attrezzo 71213-02000 e 71214-02000	5	Molykote® 55m - dati di sicurezza	19
Ambito di utilizzo		Molykote® 111 - dati di sicurezza	19
Gamma rivetti	6	Corredo di manutenzione	20
Codici parte	6	Manutenzione	20
Messa in servizio		Testata	20
Alimentazione aria	7	Smontaggio attrezzo	21
71213 Attrezzo rimovibili stelo bottiglio collettore	7	Gruppo testa	21
71214 Attrezzo fisso stelo bottiglio collettore	7	Gruppo pistone pneumatico	22
Regolazione valvola di aspirazione	7	Valvola di ventilazione	22
Procedura operativa	8	Valvola di aspirazione	23
Rimovibili stelo bottiglia collettore 71213-05100	8	Grilletto	23
		Gruppo piastra di arresto (71213-03900)	24
Testate		Componenti comuni	
Istruzioni per il montaggio	9	Gruppi generali di componenti comuni per	24
Istruzioni per la manutenzione	9	71213-02000 e 71214-02000	
Naselli	10-12	Elenco dei componenti per componenti comuni per	25
Tipo 1	10	71213-02000 e 71214-02000	
Tipo 2	12	Corpi del gruppo raccogliambi removibili e fissi	
Accessori		71213 Attrezzo removibili	26
Gruppo deflettore	12	71214 Attrezzo fisso	26
Preparazione attrezzo base con deflettore	12	Rabbocco dell'olio	
Prolunga	12	Caratteristiche dell'olio	27
Testate girevoli	13-14	Olio Hyspin® VG32 - dati di sicurezza	27
Capacità testa girevole dritta	14	Corredo di rabbocco	27
Capacità testa girevole ad angolo retto	14	Procedura di rabbocco	28
Preparazione attrezzo base per accessorio testa	15	Diagnostica dei guasti	
girevole ad angolo retto e dritta		Sintomo, causa possibile e rimedio	29
Attrezzo base 71213	15		
Attrezzo base 71214	15		
Istruzioni montaggio testata girevole	16		
Istruzioni manutenzione testata girevole	17		
Componenti costanti	17		

GARANZIA LIMITATA

Avdel fornisce la garanzia limitata che i suoi prodotti, in condizioni normali di funzionamento, sono esenti da difetti di fabbricazione e di materiali. La presente Garanzia Limitata è soggetta alle seguenti condizioni: (1) Che l'installazione, la manutenzione ed il funzionamento del prodotto vengano effettuati in armonia con quanto indicato nella documentazione e nelle istruzioni allegate al prodotto stesso e (2) che tali difetti vengano confermati da Avdel a seguito di controlli e prove. Avdel concede la garanzia limitata di cui sopra per un periodo di dodici (12) mesi a partire dalla data di consegna del prodotto da parte di Avdel all'acquirente diretto. Nell'ipotesi di qualsivoglia inadempienza della garanzia di cui sopra, l'unico rimedio consisterà nella restituzione degli Articoli difettosi che, a discrezione di Avdel, potranno essere sostituiti o rimborsati al prezzo di acquisto. LA GARANZIA ESPLICITA LIMITATA ED IL RIMEDIO DI CUI SOPRA VENGONO CONCESSI IN FORMA ESCLUSIVA E SOSTITUISCONO QUALSIVOGLIA ALTRE FORME DI GARANZIA O RIMEDIO. QUALSIVOGLIA GARANZIA IMPLICITA DI QUALITA', DI IDONEITA' ALLLO SCOPO, O DI COMMERCIALITA' VIENE, CON IL PRESENTE ATTO, SPECIFICAMENTE NEGATA ED ESCLUSA DA PARTE DI AVDEL.

Norme di sicurezza

Il presente manuale d'istruzione deve essere letto dal personale addetto all'installazione, funzionamento e manutenzione dell'attrezzo prestando particolare attenzione alle norme di sicurezza sotto elencate.

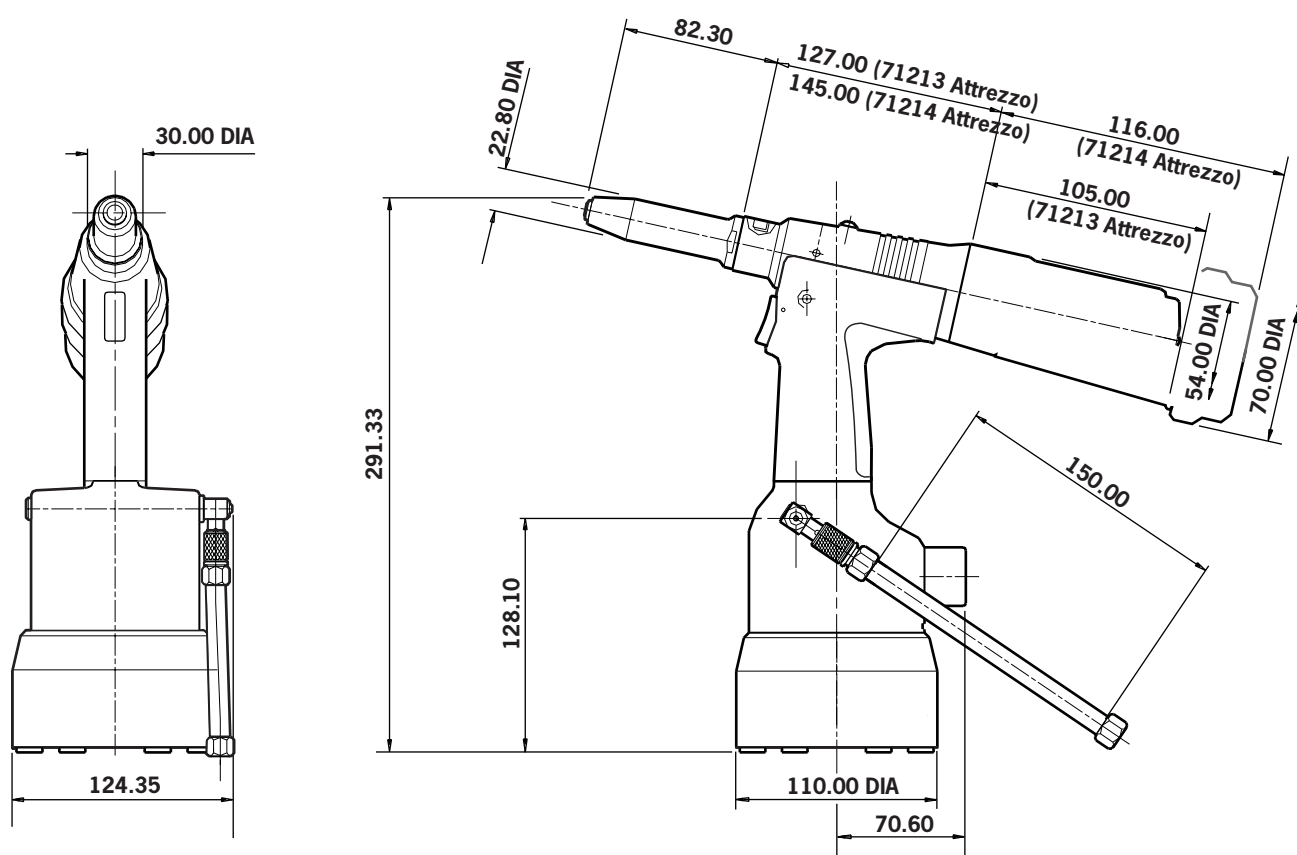
- 1 Non utilizzare l'attrezzo per scopi diversi da quelli specificati.
- 2 Non usare con il presente attrezzo equipaggiamenti che non siano raccomandati e forniti da Avdel UK Limited.
- 3 L'utente è responsabile delle modifiche eseguite dallo stesso alla macchina/attrezzo, testate, accessori e altri equipaggiamenti forniti da Avdel UK Limited o dal proprio rappresentante. Avdel UK Limited è disposta a fornire la propria consulenza su eventuali proposte di modifica.
- 4 L'attrezzo/macchina deve essere mantenuto in condizioni di sicurezza in qualsiasi momento e controllato a intervalli regolari da personale qualificato e addestrato all'uopo per verificarne il funzionamento e rilevare eventuali danni. Le operazioni di smontaggio devono essere eseguite esclusivamente da personale a conoscenza delle procedure di lavoro di Avdel UK Limited. Non smontare il presente attrezzo/macchina senza prima aver letto le istruzioni di manutenzione. Per fornire al personale l'addestramento necessario, rivolgersi a Avdel UK Limited.
- 5 L'attrezzo/macchina deve essere sempre impiegato in conformità alle normative di legge sulla sicurezza e protezione della salute sul lavoro. Nel Regno Unito la materia è regolata dalla legge "Health and Safety at Work etc. act 1974" (Salute e sicurezza sul lavoro). In caso occorran chiarimenti sull'impiego corretto dell'attrezzo/macchina e sulla sicurezza dell'operatore, rivolgersi a Avdel UK Limited.
- 6 Le precauzioni da osservare durante l'impiego dell'attrezzo/macchina devono essere illustrate dall'utente a tutti gli operatori.
- 7 Scollegare sempre l'alimentazione dell'aria dall'attacco di ingresso dell'attrezzo/macchina prima di regolare, montare o smontare la testata.
- 8 Non puntare l'attrezzo/macchina verso l'operatore o altre persone che si trovino in vicinanza.
- 9 Trovare una posizione ben stabile prima di utilizzare l'attrezzo/macchina.
- 10 Accertarsi che gli sfiati dell'aria non siano bloccati né coperti.
- 11 La pressione di esercizio non deve superare i 7 bar.
- 12 Non utilizzare l'attrezzo se privo di testata (standard o girevole) completa montata a meno che non venga diversamente specificato.
- 13 I gambi dei rivetti ribaditi possono ferire le persone: fare attenzione.
- 14 Se viene installato il gruppo raccogli-gambi, svuotarlo quando pieno a metà.
- 15 Il dispositivo NON DEVE essere attivato una volta rimosso il corpo del gruppo raccogli-gambi.
- 16 Se sull'attrezzo viene installato il gruppo deflettore, ruotarlo finché l'apertura dello stesso non è rivolta verso il lato opposto all'operatore e alle altre persone vicine.
- 17 Quando l'attrezzo è in funzione, l'operatore e le persone in vicinanza devono indossare occhiali protettivi a riparo contro l'espulsione di rivetti nel caso vengano ribaditi "a vuoto". Si raccomanda inoltre di indossare guanti protettivi se il pezzo in lavorazione presenta bordi o angoli taglienti.
- 18 Fare attenzione a evitare che vestiti, cravatte, capelli, stracci di pulizia ecc. vengano afferrati dal meccanismo dell'attrezzo. Mantenere l'attrezzo pulito e asciutto per assicurare la presa salda e sicura dello stesso.
- 19 Durante gli spostamenti tenere le mani lontano dalla leva per evitare di azionare l'attrezzo accidentalmente.
- 20 Evitare il più possibile di entrare in contatto con l'olio idraulico. Lavarsi a fondo per minimizzare i rischi di reazioni allergiche.
- 21 Sono disponibili su richiesta dal vostro fornitore attrezzi i dati C.O.S.H.H. per tutti gli oli e lubrificanti idraulici.

Specifiche

Specifiche attrezzo

Pressione aria	minima - massima	5-7 bar
Volume richiesto aria libera	@ 5,5 bar	2,1 litri
Corsa	minima	17 mm
Forza di trazione	@ 5,5 bar	9,34 kN
Tempo ciclo	circa	0,9 secondi
Rumorosità		75 dB(A)
Peso	Testata compresa	2,1 kg
Vibrazione	inferiore a	2,5 m/s ²

Dimensioni attrezzo 71213-02000 e 71214-02000



Dimensioni in millimetri

Ambito di utilizzo

Gamma rivetti

L'attrezzo oleopneumatico nG2 è stato progettato per il piazzamento rapido dei bulloni strutturali a strappo Avdel®. È l'attrezzo ideale da usare nelle linee o isole di assemblaggio in un'ampia gamma di applicazioni e in tutti i settori industriali. La tabella a lato riporta le caratteristiche dei rivetti compatibili.

L'attrezzo è dotato di un dispositivo di aspirazione regolabile per trattenere il rivetto e raccogliere i gambi utilizzati senza problemi a prescindere dall'orientamento dell'attrezzo.

Un attrezzo completo è costituito da tre parti separate fornite individualmente. Vedi lo schema sotto.

Per utilizzare la maggior parte dei bulloni strutturali a strappo di cui alla tabella a fronte, si può ordinare l'attrezzo 71213-00039 completo formato da:

- attrezzo base 71213-02000
- testata 71213-15000
- naselli 71210-05002, 71210-16070 e 07381-04701, due avvitati al fondello di base. Montare il nasello nel modo descritto a pagina 9-12.

È possibile ordinare i tre naselli e la testata sopra come corredo testata citando il codice parte 71213-15100.

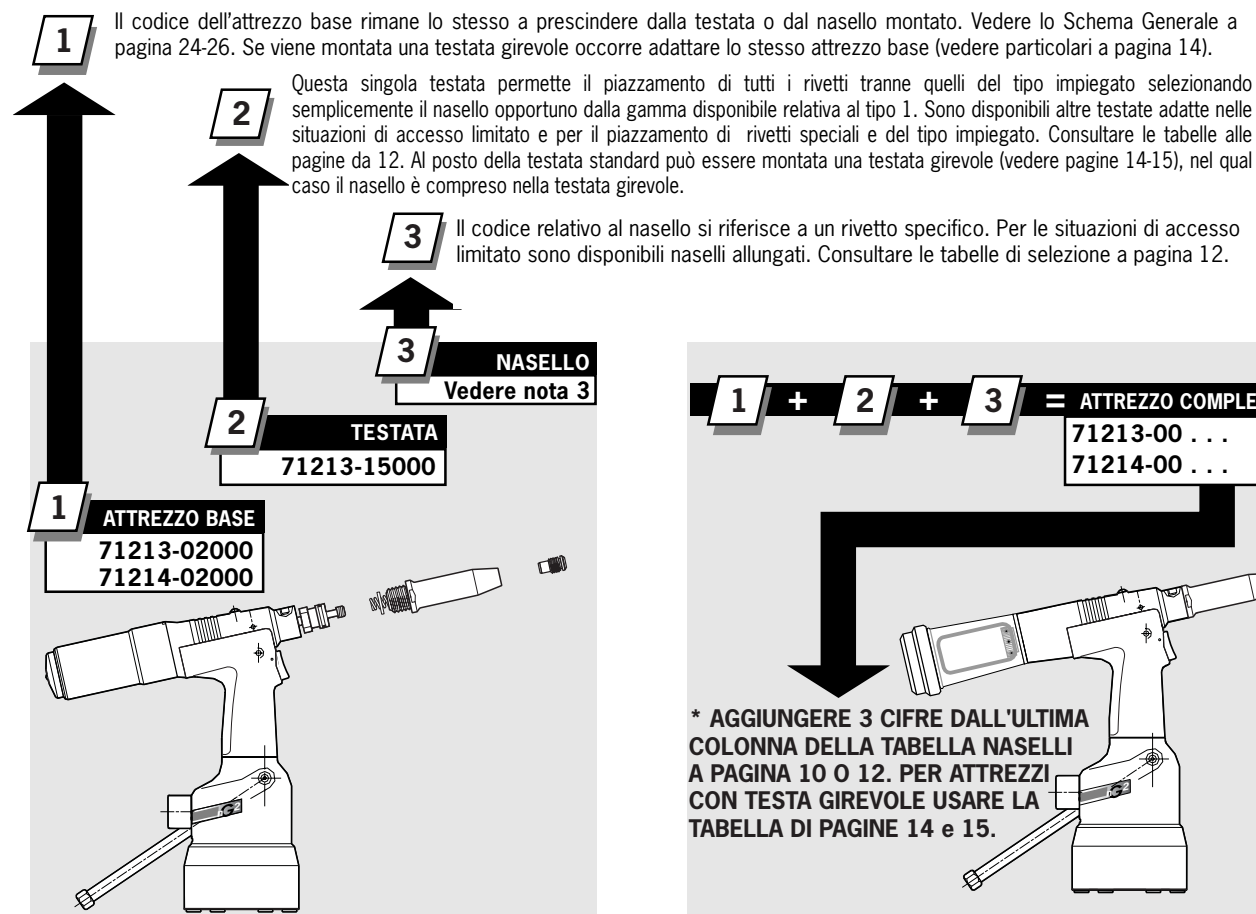
- Per alcuni bulloni strutturali a strappo, l'attrezzo base, la testata e il nasello vanno ordinati separatamente.

LA TESTATA DEVE ESSERE MONTATA NEL MODO DESCRITTO A PAGINA 9.

TIPO RIVETTO	DIMENSIONI (MM POLLICI)									
	3	3.2	4.0	4.3	4.8	5	5.2	6	6.5	7
	-	1/8	5/32	-	3/16	-	-	-	-	-
AVEX®	●	●	●		●					
STAVEX®		●	●		●					
AVINOX®II		●	●		●					
AVIBULB®		●	●		●					
ETR							●			
BULBEX®			●		●					
AVDEL® SR		●	●		●					
MONOBOLT®					●					
INTERLOCK®					●					
*AVSEAL® II			●			●		●	●	●
Q RIVET		●	●		●					
KLAMP-TITE®					●					
KLAMP TITE KTR®					●					

* Per equipaggiamento Aseal® fare riferimento al data sheet 07900-00840

Codici parte



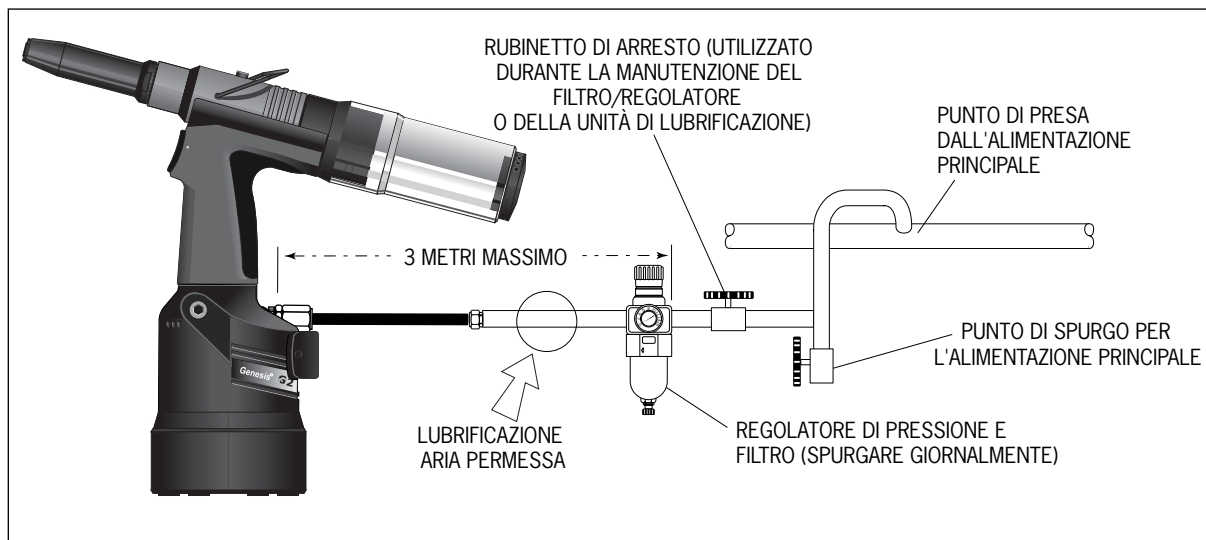
Messa in servizio

Alimentazione aria

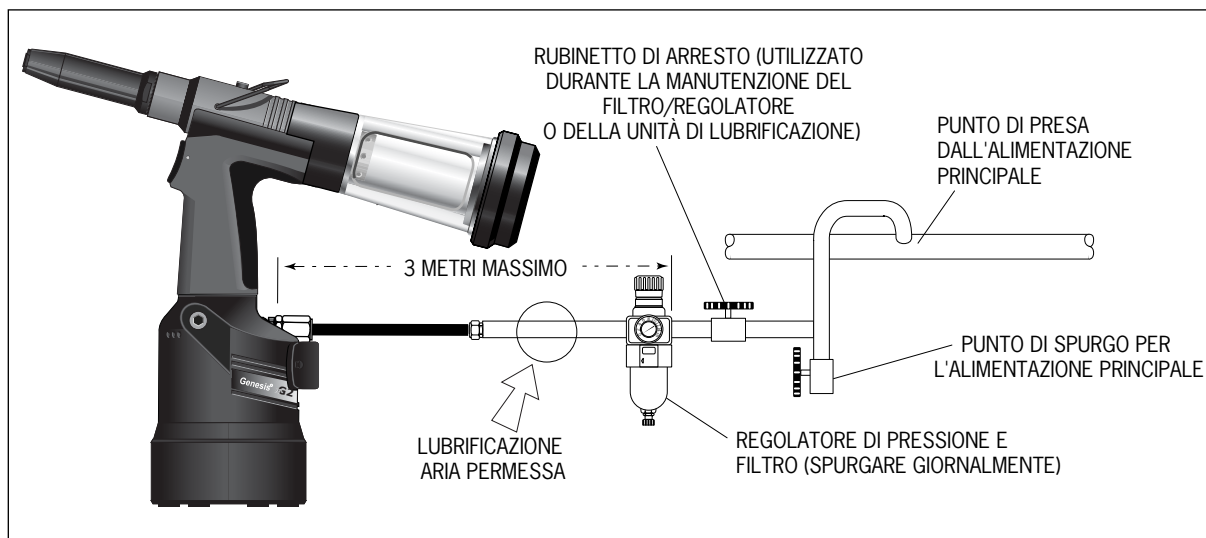
Tutti gli attrezzi vengono fatti funzionare con aria compressa con una pressione ottimale di 5,5 bar. W Si raccomanda di installare manostati e dispositivi di filtraggio nella condotta di alimentazione dell'aria. Questi dovranno essere montati ad un max. di 3 metri di distanza dall'attrezzo (vedere lo schema sotto riportato), per assicurare la durata massima dell'attrezzo con un minimo di manutenzione.

I tubi flessibili di alimentazione dell'aria dovrebbero essere caratterizzati da una pressione operativa minima nominale pari al 150% della pressione massima prodotta nel sistema, o comunque superiore a 10 bar. I tubi flessibili per l'aria compressa in entrata dovranno essere resistenti all'olio, dovranno essere rivestiti esternamente di materiale resistente alle abrasioni e dovranno essere protetti qualora le condizioni di lavoro possano danneggiarli. Tutti i tubi flessibili per l'aria compressa DEVONO avere un diametro di passaggio minimo di 6,4 millimetri o 1/4 di pollice.

71213 Attrezzo rimovibili stelo bottiglia collettore



71214 Attrezzo fisso stelo bottiglia collettore



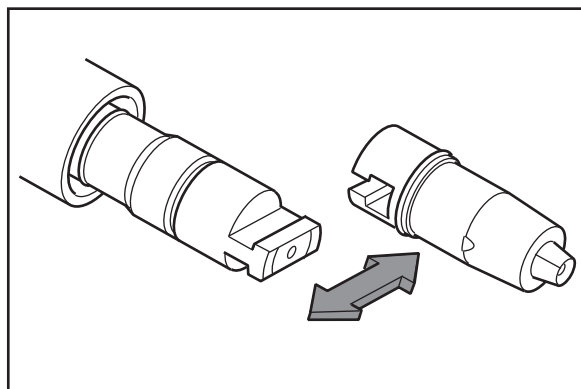
Regolazione valvola di aspirazione

- Ruotare con un cacciavite la valvola di aspirazione **38** finché il flusso d'aria nella parte posteriore dell'attrezzo non cessa.
- Tenendo la testata dell'attrezzo rivolta verso il basso, inserire un rivetto nella testata e mantenerlo in posizione.
- Ruotare la valvola verso destra o sinistra finché la forza di aspirazione non è sufficiente a mantenere in posizione il rivetto stesso.

Messa in servizio

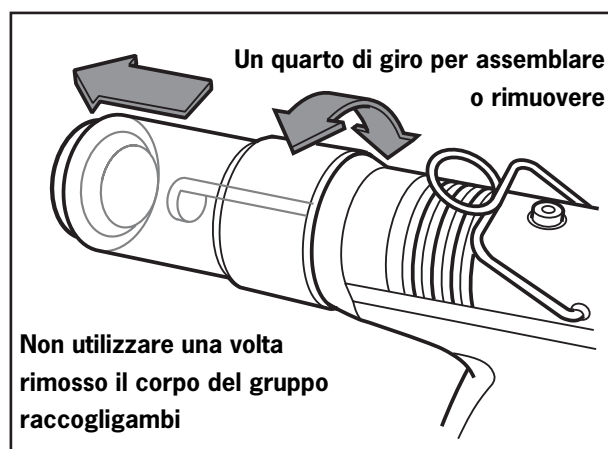
Procedura operativa

- Accertarsi che sull'attrezzo sia montata la testata standard o girevole adatta al bullone strutturale a strappo da ribadire.
- Collegare l'attrezzo all'alimentazione dell'aria.
- Introdurre il gambo del rivetto nel foro del nasello: se l'attrezzo base monta una testata, il risucchio prodotto dal circuito di aspirazione dovrebbe mantenere il rivetto in posizione.
- Per mezzo dell'attrezzo inserire perpendicolarmente il rivetto nel foro del pezzo in lavorazione.
- Il ciclo attrezzo broccerà il rivetto e con testate standard lo stelo spezzato verrà proiettato sul retro dell'attrezzo nella bottiglia raccogliatrice.



Rimovibili stelo bottiglia collettore 71213-05100

- Ruotare di un quarto di giro per rimuovere o sostituire la bottiglia raccogliatrice.



Testate

Istruzioni per il montaggio

I M P O R T A N T E

L'aria di alimentazione va scollegata quando si deve montare o smontare una testata.

I numeri in grassetto si riferiscono ai componenti delle testate riportati in tutte le 2 tabelle dei naselli (pagine 10 e 12).

- Ungere leggermente la parte esterna delle ganasce **4** con grasso al Molitio*.
- Inserire le ganasce **4** nella sede ganasce **3**.
- Inserire l'allargatore ganasce **5** nella sede ganasce **3**.
- Porre la rondella paracolpi **6** sull'allargatore ganasce **5**.
- Collocare la molla **7** sull'allargatore ganasce **5**.
- Inserire il manicotto di fermo **10** nel corpo divaricatore a 'T' ganasce **9**. Non applicabile per testate tipo 2.
- Montare l'anello di bloccaggio **8** sul corpo divaricatore a 'T' ganasce **9**.
- Per attrezzi convertiti a testate di tipo 2, montare l'anello di bloccaggio **8** sul corpo divaricatore a 'T' ganasce **9** attaccato all'attrezzo.
- Serrare il corpo ganasce **3** e i componenti assemblati sul corpo divaricatore a 'T' ganasce **9**.
- Utilizzando i profili con sezione a 'T' montare la testata sul pistone attrezzo tramite il raccordo maschio a 'T' **41** – pagina 11. Non applicabile per testate di tipo 2.
- Avvitare il nasello al canotto esterno **1**, stringendo con la chiave*.
- Porre il canotto esterno **1** sopra la sede ganasce **3** e avvitare all'attrezzo, serrando con una chiave*.

Istruzioni per la manutenzione

Le testate devono essere sottoposte a manutenzione a intervalli settimanali. Raccomandiamo di mantenere una scorta di tutti i componenti interni delle testate e dei naselli in quanto hanno bisogno di essere sostituiti regolarmente.

Usare la chiave 07900-00849 (fornita con l'attrezzo) durante la manutenzione della testata.

- Togliere le testate eseguendo le "Istruzioni per il Montaggio" in ordine inverso.
- Tutte le parti danneggiate o usurate devono essere sostituite.
- Pulire le ganasce e verificarne lo stato di usura.
- Accertarsi che l'allargatore ganasce non sia distorto.
- Controllare la molla **7** per verificare che non sia stata distorta.
- Riassemblare seguendo le istruzioni di montaggio sopra riportate.

* si riferisce ai particolari già compresi nel corredo di manutenzione nG2. Per l'elenco completo consultare la pagina 20.

Testate

Naselli

IMPOR TANTE

Le testate NON comprendono i naselli, che devono essere ordinati a parte.

L'attrezzo deve sempre montare la testata e il nasello adatti al bullone strutturale a strappo da ribadire (fatta eccezione per il 71213-00039); se comunque si desidera ordinare una testata o un nasello individualmente, vedi le tabelle "NASELLI" sotto e a pagina 12.

Se si opera in situazioni che non presentano accesso limitato usare un nasello del tipo "1".

Le dimensioni "A" e "B" sotto riportate aiutano nella scelta del nasello adatto all'applicazione specifica.

Verificare anche che le dimensioni del canotto esterno non limitino l'accesso alla propria applicazione, in caso contrario alcuni rivetti consentono l'uso di naselli del tipo "2". Consultare la tabella a pagina 12.

Prima di impiegare l'attrezzo, è della massima importanza controllare che la testata e il nasello montati siano compatibili con il rivetto da ribadire. Nel caso si è ordinato un attrezzo completo 71210-00039, verificare che il nasello incorporato sia quello adatto inserendovi il gambo di un rivetto, che deve entrare senza forzare e lasciando un gioco minimo. Gli altri due naselli sono avvitati al fondello.

Al posto delle testate standard è possibile utilizzare testate girevoli nei casi in cui è richiesto un campo d'azione maggiore: consultare le pagine da 14-16 nella sezione "Accessori".

NASELLI TIPO 1

¹ in pollici, quindi in millimetri.
² le teste che formano i naselli da usare SOLAMENTE con teste incassate.
³ nasello lungo per piazzamento in profondità.
⁴ Vite testa emisferica.
⁵ Vite testa svasata.

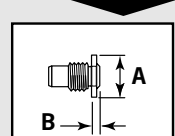
* L'attrezzo completo 71213-00039 comprende non solo la testata 71213-15000 sotto ma anche i tre naselli 71210-05002, 71210-16070 e 07381-04701, che formano la dotazione naselli 71213-15100. Usare i naselli riportati nella tabella.

* Particolari 3-11 disponibili come gruppo cartuccia 71213-20320

TIPO	RIVETTO		MATERIALE	NASELLO (mm)		vedi sotto
	Ø ¹			CODICE	'A' 'B'	
AVEX®	1/8	3.2	Lega Al	71210-05002	12.7 4.8	... 039*
	1/8	3.2	Acciaio	71210-16070	12.7 3.3	... 039*
	1/8	3.2	Lega Al	07340-06401 ²	12.7 2.9	... 003
	-	3.0	Lega Al	71210-05002	12.7 4.8	... 039*
	5/32	4.0	Lega Al	71210-16070	12.7 3.3	... 039*
	5/32	4.0	Acciaio	07381-04701	12.7 2.8	... 039*
	5/32	4.0	Lega Al	07340-06501 ²	12.7 3.3	... 009
	3/16	4.8	Lega Al	07381-04701	12.7 2.8	... 039*
	3/16	4.8	Lega Al	07340-04800	19.0 3.3	... 016
	3/16	4.8	Acciaio	07490-04401	12.7 3.3	... 017
	3/16	4.8	Lega Al	07340-06601 ²	12.7 4.1	... 015
	MONOBOLT®	3/16	4.8	Qualsiasi	71210-16020	12.7 4.1
BULBEX®	5/32	4.0	Lega Al	71210-16070	12.7 3.3	... 039*
	3/16	4.8	Lega Al	07381-04701	12.7 2.8	... 039*
AVINOX® II	1/8	3.2	Acciaio inossidabile	71210-16070	12.7 3.3	... 039*
	5/32	4.0	Acciaio inossidabile	07381-04701	12.7 2.8	... 039*
	3/16	4.8	Acciaio inossidabile	07498-01401	12.7 4.8	... 082
T-LOK®	-	4.3	Acciaio	07340-06201	12.7 3.3	... 120
	3/16	4.8	Acciaio	07340-06201	12.7 3.3	... 120
AVIBULB®	1/8	3.2	Acciaio	71210-16070	12.7 3.3	... 039*
	5/32	4.0	Acciaio	07381-04701	12.7 2.8	... 039*
	3/16	4.8	Acciaio	07498-01401	12.7 4.8	... 082
AVDEL® SR	1/8	3.2	Qualsiasi	71210-05002	12.7 4.8	... 039*
	5/32	4.0	Qualsiasi	71210-16070	12.7 3.3	... 039*
	3/16	4.8	Qualsiasi	07348-07001 ⁴	12.7 5.7	... 062
	3/16	4.8	Qualsiasi	71210-16050 ⁵	12.7 5.8	... 064
INTERLOCK®	3/16	4.8	Qualsiasi	07381-04701	12.7 2.8	... 039*
STAVEX®	1/8	3.2	Acciaio	71210-16070	12.7 3.3	... 039*
	5/32	4.0	Acciaio	07381-04701	12.7 2.8	... 039*
	3/16	4.8	Acciaio	07381-04701	12.7 2.8	... 039*
	3/16	4.8	Acciaio	07340-04800	19.0 3.3	... 016
	3/16	4.8	Acciaio	07381-04701	12.7 2.8	... 039*
	1/8	3.2	Acciaio inossidabile	71210-16070	12.7 3.3	... 039*
	5/32	4.0	Acciaio inossidabile	07381-04701	12.7 2.8	... 039*
3/16	4.8	Acciaio inossidabile	07381-04701	12.7 2.8	... 039*	
Q RIVET	1/8	3.2	Qualsiasi	71210-05002	12.7 4.8	... 039*
	5/32	4.0	Qualsiasi	07340-06201	12.7 3.3	... 120
	3/16	4.8	Qualsiasi	07340-06201	12.7 3.3	... 120
KLAMP TITE KTR®	3/16	4.8	Lega Al	71220-16060	12.7 4.8	... 430
KLAMP-TITE®	3/16	4.8	Lega Al	07381-04701	12.7 2.8	... 039

TESTATA codice 71213-15000 (+ 3 naselli sopra = 71213-15100)

PART.	DESCRIZIONE	CODICE
1	CANNOTTO CONICO	71213-00350
2	O RING	07003-00067
3	CORPO GANASCE - CONICO	71210-15902 *
4	GANASCE	71210-15001 *
5	DIVARICATORE GANASCE	07498-04502 *
6	PARACOLPI	71210-05001 *
7	MOLLA	07500-00418 *
8	ANELLO DI BLOCCAGGIO	07340-00327 *
9	CORPO DIVARICATORE A T GANASCE	71210-20321 *
10	MANICOTTO DI FERMO	71210-20322 *
11	O RING	07003-00277 *



CODICE ATTREZZO COMPLETO:
 porre 71213-00 o 71214-00
 a sinistra delle tre cifre
 * Vedere in alto a sinistra

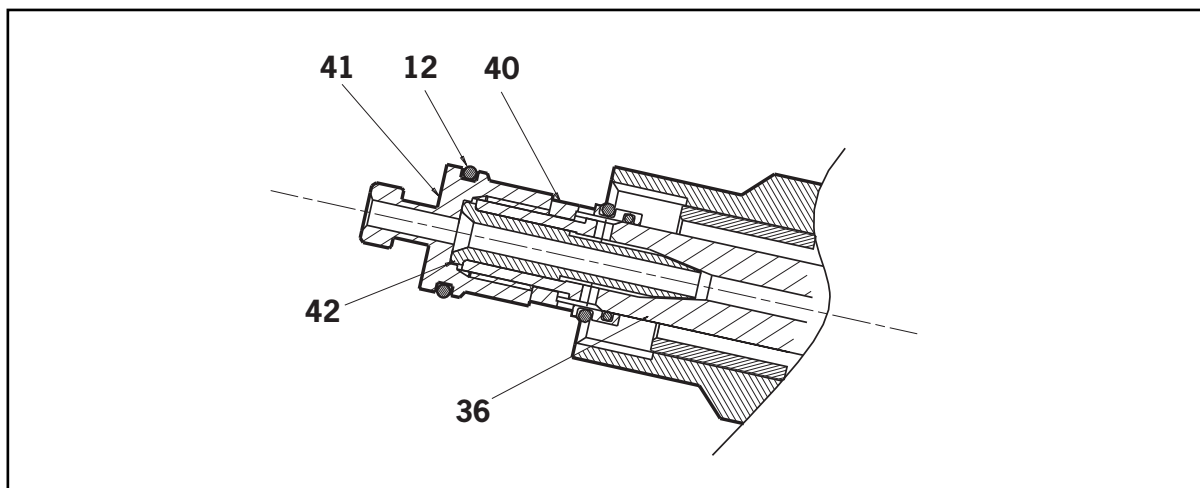
10 Avdel®

Testate

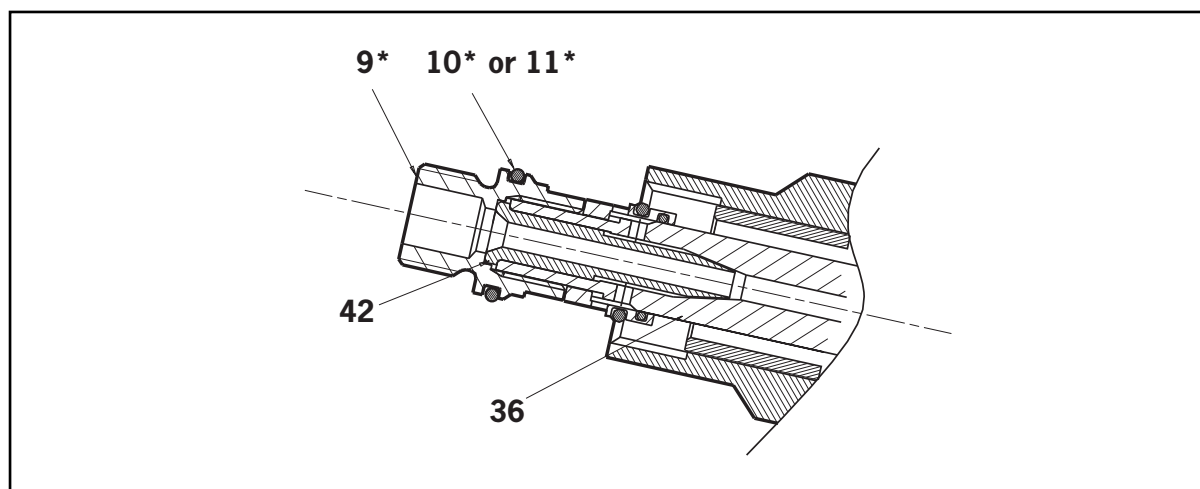
Naselli

Per montare naselli tipo 2 o estensioni naselli, l'adattatore a T **41** dev'essere sostituito con il corpo **9*** divaricatore ganasce.

- Allentare il controdado **40** usando una chiave da 16mm
- Svitare l'adattatore maschio a T **41** e asportarlo unitamente all'O-ring **12**.



- Montare il corpo **9*** (71210-02101) divaricatore ganasce unitamente all'O-ring (Corpo **9***(71210-02101) divaricatore ganasce fornito con testate tipo 2).
- Si deve serrare il corpo **9*** divaricatore ganasce con O-ring sul pistone **36** intrappolando il tubo **42** di vuoto e quindi serrando il controdado **40** contro il corpo **9*** divaricatore ganasce.



Gli item **9*** e **10*** oppure **11*** si riferiscono alle illustrazioni delle pagina 12.

Per gli altri particolari fare riferimento al disegno di montaggio generale e all'elenco parti alle pagine 24 e 25.

Nose Assemblies

Naselli

Per montare i naselli tipo 2, togliere l'adattatore a 'T' **41** e sostituirlo con il corpo **9*** divaricatore ganasce e l'O-ring **10***.

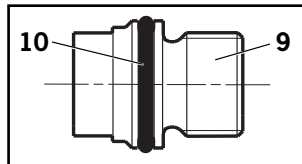
NASELLI TIPO 2

TIPO	RIVETTO		MATERIALE	NASELLO (mm)			vedi sotto
	Ø ¹			CODICE	'A'	'B'	
AVEX®	1/8	3.2	Alliage d'aluminium	07340-02805	9.5	12.95	... 002
	1/8	3.2	Acier	07340-02806	9.5	11.4	... 008
	5/32	4.0	Alliage d'aluminium	07340-02806	9.5	11.4	... 008
	5/32	4.0	Acier	07340-02807	12.7	10.0	... 014
	3/16	4.8	Alliage d'aluminium	07340-02807	12.7	10.0	... 014
BULBEX®	3/16	4.8	Acier	07340-07301	12.7	11.8	... 018
	5/32	4.0	Alliage d'aluminium	07340-02806	9.5	11.4	... 008
T-LOK®	3/16	4.8	Alliage d'aluminium	07340-02807	12.7	10.0	... 014
	-	4.3	Acier	07241-07101	12.7	10.0	... 121
STAVEX®	3/16	4.8	Acier	07241-07101	12.7	10.0	... 121
	1/8	3.2	Acier	07340-02806	9.5	11.4	... 008
	5/32	4.0	Acier	07340-02807	12.7	10.0	... 014
	3/16	4.8	Acier	07340-02807	12.7	10.0	... 014
	1/8	3.2	Acier inoxydable	07340-02806	9.5	11.4	... 008
AVIBULB®	5/32	4.0	Acier inoxydable	07340-02807	12.7	10.0	... 014
	3/16	4.8	Acier inoxydable	07340-02807	12.7	10.0	... 014
	1/8	3.2	Acier	07340-02806	9.5	11.4	... 008
E.T.R	5/32	4.0	Acier	07340-02807	12.7	10.0	... 014
	-	5.2	Acier/laiton	07340-02807	12.7	10.0	... 014

¹ in pollici, quindi in millimetri.

I NASELLI TIPO 2 SONO ALLUNGATI PER PERMETTERE ACCESSO ALLE APPLICAZIONI CHE I NASELLI 1 NON POSSONO RAGGIUNGERE.

CODICE ATREZZO COMPLETO:
porre 71213-00
o 71214-00 a sinistra delle tre cifre



Togliere l'adattatore a 'T' **41** dall'attrezzo (vedere pagina 11) e sostituirlo con il corpo **9*** (71210-02101) divaricatore ganasce e l'O-ring **10***.

9* e 10* si riferiscono alle illustrazioni di questa pagina.

Accessori

Gruppo deflettore

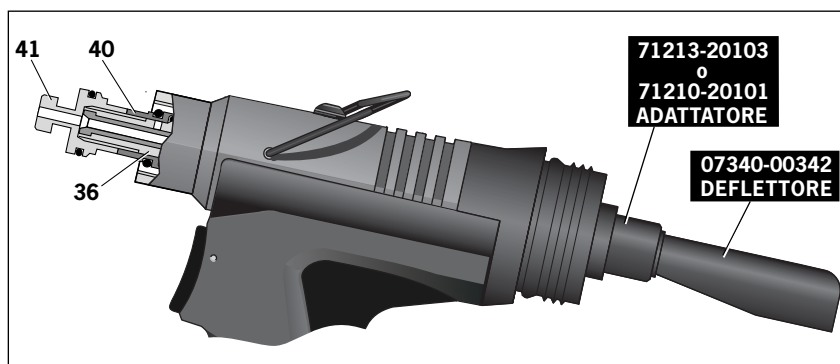
Il deflettore può facilitare l'utilizzo dell'attrezzo in situazioni di accesso difficoltoso. È facile da montare e costituisce un'alternativa al gruppo raccogliambi standard di dotazione. Per sostituire il gruppo raccogliambi con il gruppo deflettore procedere nel modo seguente:

Preparazione attrezzo base con deflettore

La linea di alimentazione dell'aria compressa DEVE essere scollegata prima di qualsiasi manutenzione o smontaggio.

Il dado 'stagno' 71213-02200 sostituisce il controdado **40** (per intercettare la fornitura d'aria all'impianto a vuoto) come segue:

- Allentare il dado **40** usando una chiave da 16mm.
- Svitare e togliere sia l'adattatore **41** a 'T' che il controdado **40**.
- Sostituire il controdado **40** con il dado 'stagno' 71213-02200, avvitare il dado 'stagno' sul pistone **36** per disabilitare l'impianto a vuoto.
- L'adattatore a 'T' **41** dev'essere serrato sul pistone **36**, quindi serrargli contro il dado 'stagno'.
- Rimuovere il gruppo bottiglia raccogliambi 71210-20400 o 71213-05100 (vedere pagine 8 e 26).



- Montare il deflettore (07340-00342) nell'adattatore (71213-20103).
- Avvitare la ghiera adattatore (71213-20103) alla ghiera deflettore (71213-05103).
- Ruotare il deflettore finché l'apertura non è rivolta in direzione opposta all'operatore e alle altre persone che si trovino in vicinanza.



- Montare il deflettore (07340-00342) nell'adattatore (71210-20101).
- Avvitare la ghiera adattatore (71210-20101) alla ghiera deflettore (71403-02102).
- Ruotare il deflettore finché l'apertura non è rivolta in direzione opposta all'operatore e alle altre persone che si trovino in vicinanza.

Prolunga

Montata tra l'attrezzo e la testata, la prolunga permette di raggiungere punti situati in scanalature profonde.

- L'attrezzo dev'essere dotato di corpo **9*** (71213-02101) divaricatore ganasce e O-ring prima dell'estensione (71213-20300). Vedere pagina 11.
- Per montare la prolunga, togliere i componenti della testata.
- Avvitare la sezione interna della prolunga al divaricatore ganasce **9**.
- Avvitare la sezione esterno della prolunga al gruppo testa **4**.
- Montare la testata alla prolunga.



Testate girevoli

L'attrezzo base può montare al posto della testata standard una testata girevole. Tale componente consente all'attrezzo una rotazione di 360° attorno al nasello, permettendo l'uso dell'attrezzo in situazioni di accesso limitato. Sono disponibili due tipi di testate girevoli: quella dritta, con il nasello leggermente sfalsato rispetto all'asse centrale della testa dell'attrezzo, e quella a 90°, con il nasello perpendicolare alla testa dell'attrezzo. Riferirsi ai disegni sotto per le dimensioni e alle pagine 15-16 per i particolari.

I numeri in **grassetto** si riferiscono allo schema generale e all'elenco dei componenti riportati alle pagine 24 e 25.

9* si riferisce alle illustrazioni alle pagine 12.

Accessori

Testate girevoli

IMPORTANTE

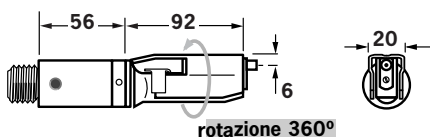
PRIMA di montare una testata girevole occorre preparare l'attrezzo base (vedere la sezione "Preparazione attrezzo base" a fronte). A differenza delle testate standard, le testate girevoli sono COMPLETE DI NASELLO, come sotto riportato.

Le testate girevoli vengono fornite separatamente per essere montate all'attrezzo di base, formando un attrezzo completo. I codici relativi sono riportati nella tabella sotto. Le ganasce e i naselli variano a seconda del rivetto utilizzato, mentre i componenti restanti rimangono gli stessi in corrispondenza di ogni tipo di testata girevole. Capacità di vedere la tabella qui sotto e pagina 15. Per la tabella "Componenti costanti" vedere pagina 17.

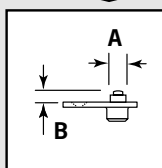
Per verificare l'accessibilità dell'applicazione riferirsi alle dimensioni "A" e "B".

CAPACITÀ TESTA GIREVOLE DIRITTA

TIPO	RIVETTO		MATERIALE	CODICE TESTATA GIREVOLE	NASELLO (mm)		CODICE GANASCE	vedi sotto	
	Ø ¹				CODICE	'A'			'B'
AVEX®	1/8	3,2	Lega Al	07345-03000	07345-03600	7,87	3,81	07340-00213	...001
	1/8	3,2	Acciaio	07345-03100	07345-03700	7,87	3,81	07340-00213	...004
	5/32	4,0	Lega Al	07345-03100	07345-03700	7,87	3,81	07340-00213	...004
	5/32	4,0	Acciaio	07345-03200	07345-03800	7,87	3,81	07490-04602	...010
	3/16	4,8	Lega Al	07345-03200	07345-03800	7,87	3,81	07490-04602	...010
BULBEX®	5/32	4,0	Lega Al	07345-03100	07345-03700	7,87	3,81	07340-00213	...004
	3/16	4,8	Lega Al	07345-03200	07345-03800	7,87	3,81	07490-04602	...010
AVINOX® II	1/8	3,2	Acciaio inossidabile	07345-03100	07345-03700	7,87	3,81	07340-00213	...004
	5/32	4,0	Acciaio inossidabile	07345-03200	07345-03800	7,87	3,81	07490-04602	...010
AVSEAL® II	-	4	Lega Al	71213-06000	71213-16401	6,35	1,95	07340-00213	...160
	-	4	Lega Al	71213-06600	71213-16402 ²	6,35	4,11	07340-00213	...180
	-	5	Lega Al	71213-06100	71213-16403	7,62	2,00	07340-00213	...161
	-	5	Lega Al	71213-06700	71213-16404 ²	7,62	4,11	07340-00213	...181
STAVEX®	1/8	3,2	Acciaio	07345-03100	07345-03700	7,87	3,81	07340-00213	...004
	5/32	4,0	Acciaio	07345-03200	07345-03800	7,87	3,81	07490-04602	...010
	1/8	3,2	Acciaio inossidabile	07345-03100	07345-03700	7,87	3,81	07340-00213	...004
	5/32	4,0	Acciaio inossidabile	07345-03200	07345-03800	7,87	3,81	07490-04602	...010



rotazione 360°



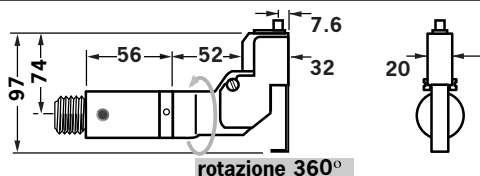
CODICE ATTREZZO COMPLETO:
porre 71213-30 o 71214-30 a sinistra delle tre cifre (dado di bloccaggio e coperchio di sicurezza inclusi)

IMPORTANTE: a differenza di quelli completi di testate, gli attrezzi che montano testate girevoli sono completi di nasello.

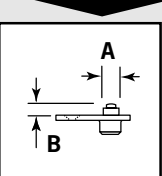
¹ in pollici, quindi in millimetri. ² Nasello lungo per ribaditura in punti in profondità

CAPACITÀ TESTA GIREVOLE AD ANGOLO RETTO

TIPO	RIVETTO		MATERIALE	CODICE TESTATA GIREVOLE	NASELLO (mm)		CODICE GANASCE	vedi sotto	
	Ø ¹				CODICE	'A'			'B'
AVEX®	1/8	3,2	Lega Al	07346-03000	07345-03600	7,87	3,81	07340-00213	... 0 0 1
	1/8	3,2	Acciaio	07346-03100	07345-03700	7,87	3,81	07340-00213	... 0 0 4
	5/32	4,0	Lega Al	07346-03100	07345-03700	7,87	3,81	07340-00213	... 0 0 4
	5/32	4,0	Acciaio	07346-03200	07345-03800	7,87	3,81	07490-04602	... 0 1 0
	3/16	4,8	Lega Al	07346-03200	07345-03800	7,87	3,81	07490-04602	... 0 1 0
BULBEX®	5/32	4,0	Lega Al	07346-03100	07345-03700	7,87	3,81	07340-00213	... 0 0 4
	3/16	4,8	Lega Al	07346-03200	07345-03800	7,87	3,81	07490-04602	... 0 1 0
AVINOX® II	1/8	3,2	Acciaio inossidabile	07346-03100	07345-03700	7,87	3,81	07340-00213	... 0 0 4
	5/32	4,0	Acciaio inossidabile	07346-03200	07345-03800	7,87	3,81	07490-04602	... 0 1 0
AVSEAL® II	-	4	Lega Al	71213-04000	71213-16401	6,35	1,95	07340-00213	... 1 6 0
	-	4	Lega Al	71213-04700	71213-16402 ²	6,35	4,11	07340-00213	... 1 8 0
	-	5	Lega Al	71213-04100	71213-16403	7,62	2,00	07340-00213	... 1 6 1
	-	5	Lega Al	71213-04800	71213-16404 ²	7,62	4,11	07340-00213	... 1 8 1
STAVEX®	1/8	3,2	Acciaio	07346-03100	07345-03700	7,87	3,81	07340-00213	... 0 0 4
	5/32	4,0	Acciaio	07346-03200	07345-03800	7,87	3,81	07490-04602	... 0 1 0
	1/8	3,2	Acciaio inossidabile	07346-03100	07345-03700	7,87	3,81	07340-00213	... 0 0 4
	5/32	4,0	Acciaio inossidabile	07346-03200	07345-03800	7,87	3,81	07490-04602	... 0 1 0



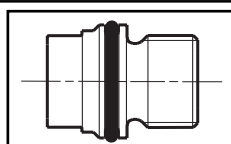
rotazione 360°



CODICE ATTREZZO COMPLETO:
porre 71213-40 o 71214-40 a sinistra delle tre cifre (dado di bloccaggio e coperchio di sicurezza inclusi)

IMPORTANTE: a differenza di quelli completi di testate, gli attrezzi che montano testate girevoli sono completi di nasello.

¹ in pollici, quindi in millimetri. ² Nasello lungo per ribaditura in punti in profondità



Togliere l'adattatore 41 a 'T' maschio dall'attrezzo (vedere pagina 11) e sostituire con il corpo divaricatore ganasce (71210-02101).

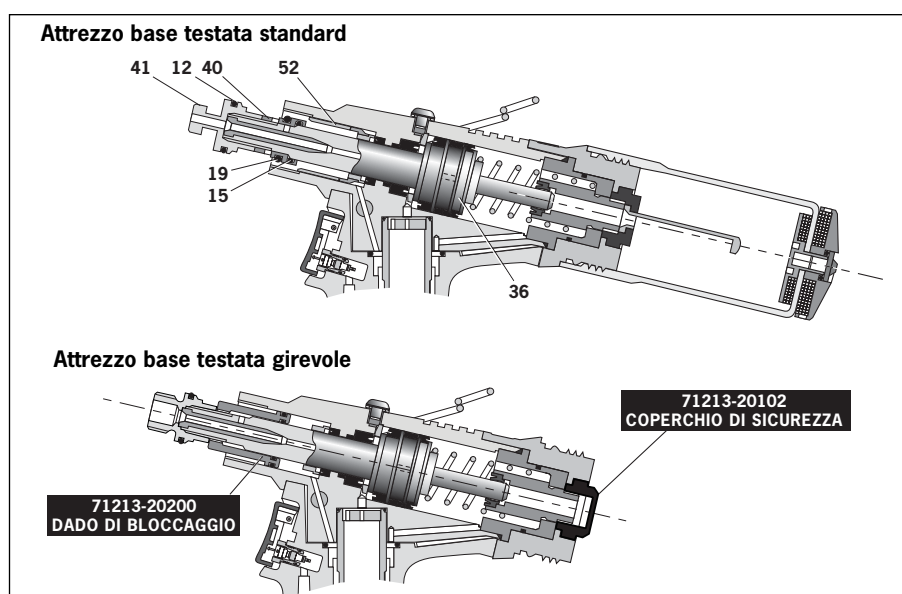
Accessori

Preparazione attrezzo base per accessorio testa girevole ad angolo retto e diritta

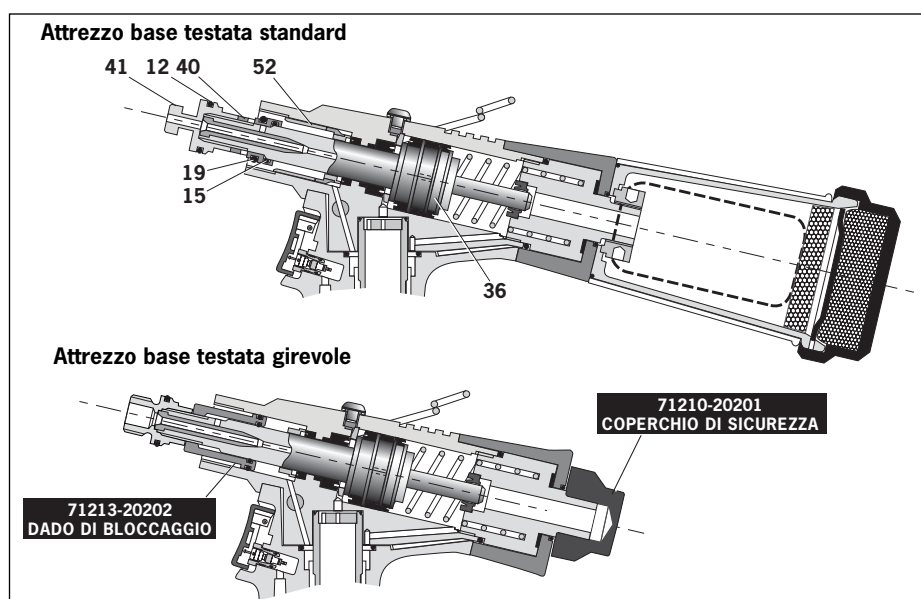
- Scollegare l'alimentazione aria.
- Smontare la testata.
- Togliere il gruppo bottiglia raccogliambi **25** (71213-03800).
- Sostituire il gruppo **25** con il tappo di sicurezza (71213-20201).
- Svitare l'adattatore a 'T' maschio **41** e toglierlo con l'O-ring **12**, il controdado **40**, gli O-ring **19** e **15** e il corpo guarnizione **52**. Non rimontare questi particolari.
- Avvitare a mano il dado di bloccaggio 71210-20200 alla parte anteriore del pistone idraulico **36** fino in fondo.
- Montare il corpo divaricatore ganasce (71210-02101) e O-ring **12**, serrare sulla testa pistone **36**, infine serrare il dado di arresto contro il corpo divaricatore ganasce.

A questo punto l'attrezzo è pronto per essere munito di testata girevole. Istruzioni a pagina 16.

Attrezzo base 71213



Attrezzo base 71214



I numeri in grassetto si riferiscono allo schema generale e all'elenco dei componenti riportati alle pagine 24-25.

Accessori

Le procedure di montaggio e di manutenzione sono quasi identiche per entrambi i tipi di testata. Le differenze esistenti vengono indicate chiaramente.

IMPORTANTE

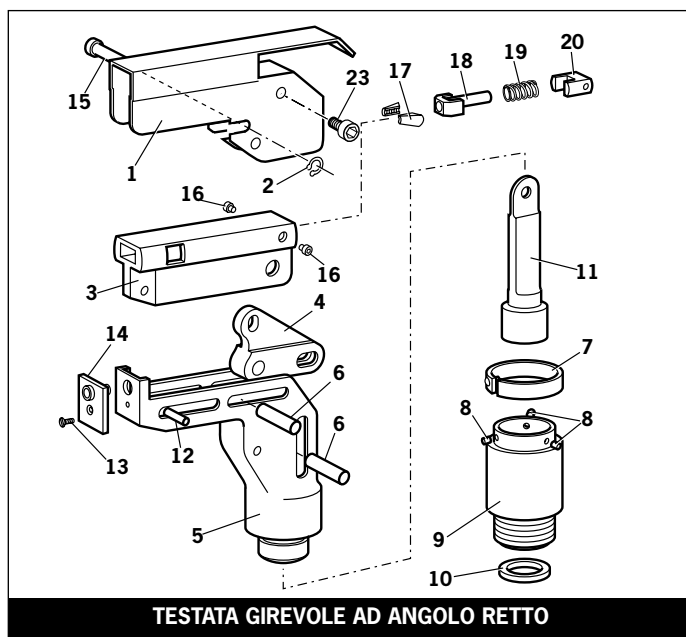
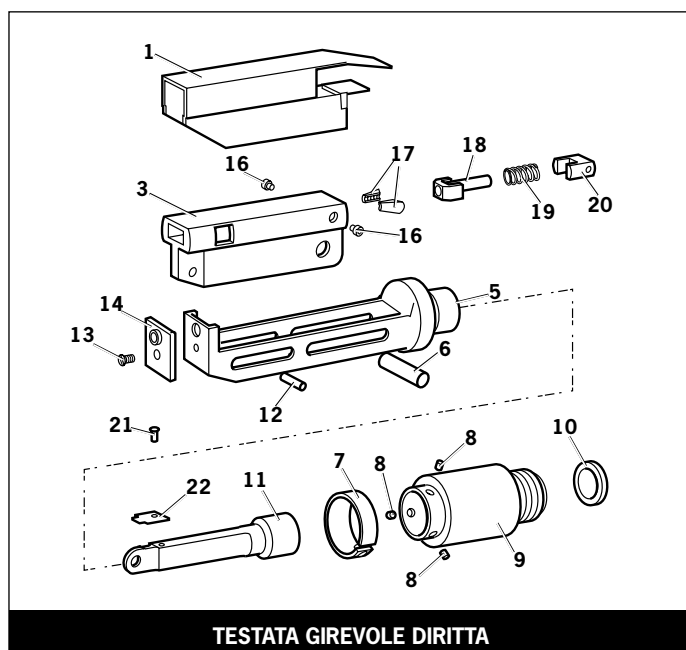
PRIMA di montare una testata girevole occorre preparare l'attrezzo base. Vedi "Preparazione attrezzo di base" a fronte. Durante il montaggio o lo smontaggio della testata girevole scollegare l'alimentazione aria.

Istruzioni montaggio testata girevole

La procedura seguente permette di montare entrambi i tipi di testate girevoli sull'attrezzo. Se viene ordinata una testata girevole completa piuttosto che componenti individuali, seguire le istruzioni dal punto L.

Tutti i componenti mobili devono essere lubrificati. Utilizzare all'uopo grasso Molitio (vedere pagina 18), a meno che non sia specificato diversamente.

Le istruzioni evidenziate in grigio si riferiscono esclusivamente alle testate girevoli a 90°. I numeri in **grassetto** riportano ai particolari compresi nelle illustrazioni sotto.



- A Montare l'anello di bloccaggio **10** all'attacco pistone **9*** (71210-02101). Vedere le pagine 12.
- B Fissare il nasello **14** allo châssis **5** mediante la vite **13**, spalmando la filettatura di quest'ultima con uno strato di adesivo adatto.
- C Lubrificare leggermente i particolari **17**, **18**, **19**, **20** e inserirli nel portaganasce **3** come mostrato. Assicurarli con la vite **16**.
- D Collocare la leva **4** sullo châssis **5** e mantenerla in posizione inserendo il perno **15** attraverso il foro dello châssis **5** (non una delle fessure).
- E Lubrificare il gruppo porta ganasce ai lati e inserirlo nello châssis **5**.
- F Lubrificare i cuscinetti a rullo **8** e ACCERTARSI che ruotino liberamente nei fori dell'adattatore **9**. Se necessario allargare i fori.
- G Inserire l'anello elastico **7** sull'adattatore **9** oltre i fori per i cuscinetti a rullo e ruotarlo finché il dente di bloccaggio non è allineato con il foro corrispondente dell'adattatore **9** (quello più piccolo).
- H Montare l'adattatore **9** all'estremità dello châssis **5** e inserire i cuscinetti a rullo **8** nella propria sede. Spingere l'anello elastico **7** finché non è posizionato sopra i cuscinetti a rullo **8**.
- I Inserire il corpo girevole **11**, attraverso l'adattatore **9**, nel porta ganasce **3** finché il foro non si allinea con la fessura dello châssis **5**. Mantenerlo temporaneamente in posizione mediante il perno **6**.
- J Inserire il perno **12** attraverso la fessura anteriore dello châssis **5** nel porta ganasce **3**.
- K Mantenere il gruppo assemblato in posizione verticale per impedire che i perni cadano e far scorrere alcune volte il gruppo porta ganasce indietro e in avanti per accertarsi che si muova liberamente. Passare alle istruzioni di cui al punto **M**.
- L Svitare le 4 viti **23** e togliere la protezione **1**. Nel caso di testata girevole dritta svitare anche la vite **21** e togliere la piastrina **22**.
- M Spingere in fuori il perno o i perni **6** e fare uscire il corpo girevole **11**. Avvitare il corpo girevole **11** all'attacco pistone dell'attrezzo. Nelle testate girevoli dritta, fare in modo che il foro piccolo della vite rimanga in alto. Stringere delicatamente con un'astina.
- N Avvitare il gruppo sul corpo girevole **11** al manico dell'attrezzo. Rimontare il perno **6**.
- O Nelle testate girevoli dritta fissare la piastrina **22** alla parte superiore del corpo girevole con la vite **21**. Sbvare l'estremità posteriore della piastrina in modo che non intralci con la protezione **1**.
- P Montare la protezione **1** sopra il gruppo assemblato, allineando i fori delle viti della protezione con i fori maschiati del corpo.
- Q Inserire lo spinnotto **15** attraverso le fessure della protezione e il foro del corpo. Montare l'anello elastico **2** sullo spinnotto in modo che l'anello elastico rimanga sulla scanalatura fornita.
- R Rivestire la filettatura delle 4 viti **23** con un composto adesivo e avvitare al corpo fissando la protezione.

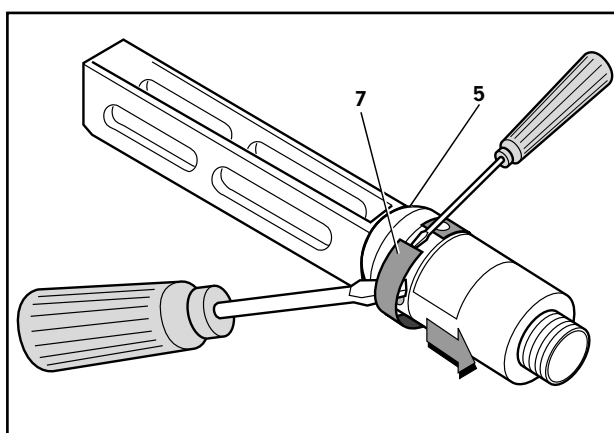
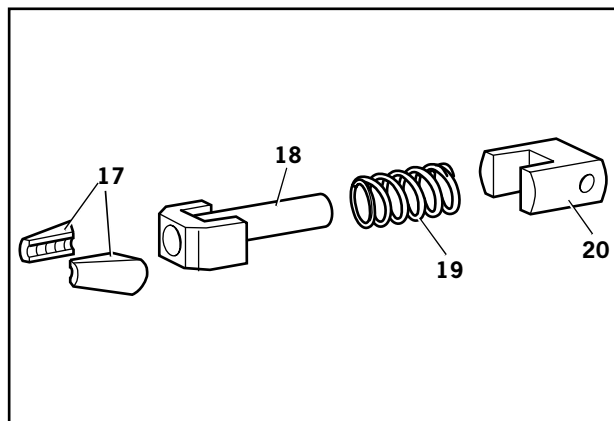
Accessori

Istruzioni manutenzione testata girevole

Le testate girevoli devono essere sottoposte a manutenzione a intervalli settimanali.

- Togliere le testate seguendo al contrario il procedimento descritto nelle "Istruzioni per il Montaggio", saltando il punto **L**.
- Se la protezione **1** presenta danni anche lievi occorre sostituirla con una nuova.
- Tutte le parti danneggiate o usurate devono essere sostituite con parti nuove.
- Controllare in special modo i particolari del porta ganasce riportati nell'istruzione superiore a fianco:
verificare lo stato di usura delle ganasce **17**;
controllare che il canello **18** dell'allargatore ganasce non sia distorto;
controllare che la molla **19** non sia rotta o deformata;
controllare che la guida molla **20** non sia danneggiata.
- Verificare che l'anello elastico **7** non sia deformato. Per smontare l'anello elastico **7** utilizzare due cacciavite nel modo mostrato nella figura a fianco.
- Controllare che le fessure dello châssis **5** non siano usurate eccessivamente.
- Riassemblare seguendo le istruzioni di montaggio.

I numeri particolare in grassetto si riferiscono alle illustrazioni testa girevole di questa pagina. Il riparo **1** si riferisce all'illustrazione a pagina 16.



Le ganasce e i naselli variano, mentre i componenti restanti rimangono gli stessi in corrispondenza di ogni tipo di testata girevole. Consultare la tabella sotto. I codici relativi ai naselli e alle ganasce sono riportati alle pagine 14 e 15.

COMPONENTI COSTANTI			
PART.	DESCRIZIONE	TESTATA DIRITTA	TESTATA AD ANGOLO RETTO
1	PROTEZIONE	07494-05000	07495-03003
2	ANELLO ELASTICO DI SICUREZZA	-	07004-00105
3	PORTA GANASCE	07494-03026	07494-03026
4	LEVA	-	07495-03004
5	CHASSIS	07494-03015	07495-03002
6	PERNO	07343-02207	07343-02207
7	ANELLO ELASTICO	07495-03900	07495-03900
8	CUSCINETTI A RULLO	07007-00039	07007-00039
9	ADATTATORE	07345-03001	07345-03001
10	ANELLO DI BLOCCAGGIO	07345-03003	07345-03003
11	CORPO GIREVOLE	07345-03002	07345-03002
12	PERNO DI CENTRAGGIO	07007-00038	07007-00038
13	VITE	07342-02207	07342-02207
15	PERNO	-	07346-03102
16	VITE	07494-03028	07494-03028
18	ALLARGATORE GANASCE	07346-03101	07346-03101
19	MOLLA	07165-00305	07165-00305
20	GUIDA MOLLA	07494-03027	07494-03027
21	VITE	07001-00368	-
22	VITE A TESTA CONICA	07345-00401	-
23	PIASTRINA	-	07210-00804

Manutenzione dell'attrezzo

IMPORTANTE

Leggere le norme di sicurezza a pagina 4.

È responsabilità del Datore di lavoro di assicurarsi che le Istruzioni sulla manutenzione dell'attrezzo siano consegnate al personale addetto alla manutenzione. L'operatore non deve eseguire la manutenzione o le riparazioni dell'attrezzo, a meno che non sia stato addestrato appositamente.

Controllare regolarmente che l'attrezzo non sia danneggiato e che funzioni correttamente.

Manutenzione quotidiana

- Tutti i giorni, prima dell'uso, mettere alcune gocce di olio lubrificante leggero pulito nel punto di entrata dell'aria dell'attrezzo, se l'alimentazione aria non è dotata di lubrificatore. Nel caso in cui l'attrezzo sia in uso continuativo, il tubo flessibile dell'aria compressa dovrà essere staccato dall'alimentazione aria ogni due o tre ore e l'attrezzo andrà lubrificato.
- Controllare che non ci siano perdite d'aria. Sostituire i tubi flessibili e i raccordi se danneggiati.
- Se il regolatore di pressione non fosse dotato di filtro, spurgare l'aria per pulire eventuale sporco o acqua accumulatisi prima di collegare il tubo flessibile dell'aria all'attrezzo. Se il regolatore di pressione è dotato di filtro, spurgarlo.
- Verificare che la testata standard o la testata girevole sia quella adatta al rivetto da ribadire.
- Verificare che la corsa dell'attrezzo corrisponda ai requisiti minimi definiti nelle specifiche (a pagina 5). L'ultimo paragrafo della Procedura di Rabbocco a pagina 28 illustra come misurare la corsa.
- L'attrezzo deve montare un gruppo raccogliambi o un deflettore, a meno che non si usi una testata girevole.
- Verificare che il fondello della base **31** sia ben avvitato a fondo con il corpo **30**.
- Gruppo raccogliambi: gli O-ring **20** e **28** vanno verificati in relazione all'usura, puliti e lubrificati con Molykote® 55m

Manutenzione settimanale

- Smontare e pulire la testata, facendo attenzione particolare alle ganasce. Lubrificare con grasso al Molitio prima del montaggio.
- Verificare l'eventuale presenza di perdite d'olio e di aria nel tubo flessibile dell'aria e nei vari raccordi.

Grasso al Molitio EP 3753 - dati di sicurezza

Il grasso può essere ordinato a parte; il codice si trova nella lista del corredo di manutenzione a pagina 20.

Pronto soccorso

PELLE:

Siccome il grasso è assolutamente idroresistente, andrà levato con una sostanza emulsionante adatta per la pulizia della pelle.

INGESTIONE:

Il paziente dovrà bere 30ml di Sciroppo di Magnesina, possibilmente in una tazza di latte.

OCCHI:

La sostanza è un irritante, ma non è pericolosa. Irrigare con acqua e consultare un medico.

Incendio

PUNTO DI INFIAMMABILITÀ: Superiore a 220°C.

Non è classificato come infiammabile.

Metodi di spegnimento d'incendio adatti: CO₂, Getti d'acqua o di Halon, purché applicati da un operatore esperto.

Protezione dell'ambiente

Rottamare e destinare all'incenerimento o alla discarica in un'area autorizzata.

Manipolazione

Utilizzare una crema protettiva o guanti resistenti all'olio.

Magazzinaggio

Lontano dal calore e da agenti ossidanti.

I numeri in **grassetto** si riferiscono allo schema generale e all'elenco dei componenti riportati alle pagine 24-25.

Manutenzione dell'attrezzo

Molykote® 55m - dati di sicurezza

Pronto soccorso

PELLE:

Lavare abbondantemente con acqua. Togliere con uno straccio.

INGESTIONE:

Non dovrebbero essere necessari interventi di pronto soccorso.

OCCHI:

Lavare abbondantemente con acqua.

Incendio

PUNTO DI INFIAMMABILITÀ: Superiore a 101.1°C. (coperchio chiuso)

Il prodotto non è esplosivo

Non classificato come infiammabile. Schiuma di anidride carbonica, polvere asciutta o acqua spruzzata finemente.

Per raffreddare contenitori esposti al fuoco può essere impiegata acqua.

Protezione dell'ambiente

Impedire la penetrazione del materiale in grandi quantità in tubi di scarico o acque di superficie.

Pulizia: toglierlo raschiando e porlo in contenitore adatto fornito di coperchio. Le superfici dove il prodotto viene accidentalmente versato diventano molto scivolose.

Tossico per la fauna acquatica. Può causare effetti negativi a lungo termine sull'ambiente acquatico. A causa della forma fisica e dell'insolubilità in acqua del prodotto, la biodisponibilità è trascurabile.

Manipolazione

Si raccomanda di ventilare l'ambiente. Evitare il contatto con la pelle e con gli occhi.

Magazzinaggio

Non immagazzinare insieme ad agenti ossidanti. Mantenere chiusi i contenitori e tenere lontano da acqua e umidità.

Molykote® 111 - data di sicurezza

Pronto soccorso

PELLE:

Non dovrebbero essere necessari interventi di pronto soccorso.

INGESTIONE:

Non dovrebbero essere necessari interventi di pronto soccorso.

OCCHI:

Non dovrebbero essere necessari interventi di pronto soccorso.

INALAZIONE:

Non dovrebbero essere necessari interventi di pronto soccorso.

Incendio

PUNTO DI INFIAMMABILITÀ: Superiore a 101.1°C (coperchio chiuso)

Il prodotto non è esplosivo

Non è classificato come infiammabile. Schiuma di anidride carbonica, polvere asciutta o acqua spruzzata finemente.

Per raffreddare contenitori esposti al fuoco può essere impiegata acqua.

Protezione dell'ambiente

Non sono noti effetti negativi.

Manipolazione

Si raccomanda di ventilare l'ambiente. Evitare il contatto con la pelle e con gli occhi.

Magazzinaggio

Non immagazzinare insieme ad agenti ossidanti. Mantenere chiusi i contenitori e tenere lontano da acqua e umidità.

Manutenzione dell'attrezzo

Corredo di manutenzione

Per facilitare le operazioni di manutenzione Avdel mette a disposizione un corredo di manutenzione completo.

CORREDO DI MANUTENZIONE 71210-99990			
Le dimensioni delle chiavi, in pollici, si riferiscono all'apertura delle stesse, a meno che non venga specificato diversamente.			
CODICE	DESCRIZIONE	CODICE	DESCRIZIONE
07900-00667	MANICOTTO PISTONE	07900-00008	CHIAVE DA $7/16 \times 1/2$
07900-00692	ESTRATTORE VALVOLA GRILLETTO	07900-00012	CHIAVE DA $9/16 \times 5/8$
07900-00670	CAPSULA	07900-00015	CHIAVE DA $5/8 \times 11/16$
07900-00672	CHIAVE A "T"	07900-00686	CHIAVE A PERNO
07900-00706	CENTRAGGIO	07900-00677	ESTRATTORE GRUPPO GUARNIZIONI
07900-00684	TUBO GUIDA	07900-00698	DADO DI BLOCCAGGIO
07900-00685	ASTA DI INSERZIONE	07900-00700	POMPA DI RABBOCCO DELL'OLIO
07900-00351	CHIAVE A BRUGOLA DA 3 MM	07992-00020	GRASSO AL MOLITIO E.P. 3753
07900-00469	CHIAVE A BRUGOLA DA 2,5 MM	07992-00075	GRASSO - MOLYKOTE® 55M
07900-00158	ESTRATTORE PER SPINE	07900-00755	GRASSO - MOLYKOTE® 111
07900-00224	CHIAVE A BRUGOLA DA 4 MM	07900-00850	CHIAVE A PIOLI
07900-00734	DADO DI BLOCCAGGIO - MAXLOK®	07900-00898	GANCIO DELLA VALVOLA
07900-00164	PINZE A BECCHI (a 90°) PER ANELLI ELASTICI		

Manutenzione

(Annualmente o da effettuare al compimento di 500.000 cicli, a seconda dell'evento che si verifica prima)

Ogni 500.000 cicli l'attrezzo deve essere completamente smontato e devono essere utilizzati dei componenti nuovi quando sono presenti parti usurate, danneggiate, oppure quando se ne raccomanda la sostituzione. Tutti gli 'O' ring e le guarnizioni vanno sostituiti e lubrificati con grasso Molykote® 55m (guarnizioni pneumatiche) o grasso Molykote® 111 (guarnizioni idrauliche).

I M P O R T A N T E

Leggere le norme di sicurezza a pagina 4.

È responsabilità del Datore di lavoro di assicurarsi che le Istruzioni sulla manutenzione dell'attrezzo siano consegnate al personale addetto alla manutenzione.

L'operatore non deve eseguire la manutenzione o le riparazioni dell'attrezzo, a meno che non sia stato addestrato appositamente.

La linea di alimentazione dell'aria compressa deve essere staccata prima di eseguire la manutenzione o prima di smontare l'attrezzo, a meno che non sia specificato diversamente.

Si suggerisce che tutte le operazioni di smontaggio vengano eseguite in condizioni di assoluta pulizia.

Prima di procedere nello smontaggio svuotare l'olio dall'attrezzo seguendo le istruzioni riportate nei primi quattro paragrafi della sezione "Rabbocco olio" a pagina 28.

Prima di smontare l'attrezzo è necessario rimuovere la testata: per le istruzioni relative consultare la sezione testate alle pagine da 9 a 12; se la testata montata è del tipo girevole andare alle pagine da 14 a 16.

Per effettuare la manutenzione completa dell'attrezzo raccomandiamo di procedere nello smontaggio dei sottogruppi rispettando l'ordine delle operazioni descritto nella pagina seguente.

Dopo aver smontato l'attrezzo RICORDARSI di effettuare il rabbocco dell'olio e di montare una testata standard o girevole appropriata.

Testata

- Svitare il canotto **1** ed il nasello.
- Togliere la cartuccia testata scorrendo nello stesso piano del pistone.
- Svitare il corpo **3** ganasce dal corpo divaricatore a 'T' ganasce **9** e asportare le ganasce **4**, il divaricatore **5**, la molla **7**, il paracolpi **6** e il manicotto di fermo **10**.
- Controllare tutti i componenti. Sostituire tutte le parti danneggiate o usurate.
- Pulire tutti i componenti e applicare Grasso al Molitio EP 3753 (07992-00020) al diametro conico interno del corpo ganasce.
- Rimontare in ordine inverso a quello di smontaggio.

I numeri componente in **grassetto** si riferiscono alle Tabelle naselli la pagina 10.

Manutenzione dell'attrezzo

Smontaggio attrezzo

Scaricare l'olio dall'attrezzo prima di scomporre quest'ultimo.

- Con la valvola di alimentazione aria OFF (disinserita) al gruppo ON/OFF valvola **62**, togliere la vite **1** di spurgo e la tenuta adesiva **6**.
- Inserire l'attrezzo in un contenitore idoneo, inserire l'alimentazione aria (ON) e azionare l'attrezzo.
- L'olio fuoriuscirà dall'apertura vite di spurgo nel contenitore.
- Disinserire (OFF) l'alimentazione aria quando tutto l'olio è stato espulso.

Assicurarsi che il foro della vite di spurgo non sia rivolto in direzione della persona che esegue questa operazione

I numeri in **grassetto** si riferiscono allo schema generale e all'elenco dei componenti riportati alle pagine 24 e 25.

Gruppo testa

71213 Attrezzo agli corpo del gruppo raccogliambi removibile

- Ruotare di un quarto ed estrarre il gruppo bottiglia raccogliambi **9**. Vedere l'illustrazione a pagina 8.
- Svitare il dado di ritegno **8** insieme al deflettore **7**.
- Estrarre il gruppo adattatore bottiglia **6**.
- Svitare e rimuovere il fondello **4** unitamente agli O-ring **2, 3** e alle guarnizioni a labbro **1**.

o

71214 Attrezzo agli corpo del gruppo raccogliambi fisso

- Ruotare l'esterno del gruppo raccogliambi in modo che l'apertura nel corpo ricevitore gambi sia completamente esposta.
- Svitare il dado di fermo **3**.
- Rimuovere il gruppo del corpo **4**.
- Rimuovere il gruppo adattatore corpo **8**.
- Svitare e rimuovere il gruppo fondello **2** assieme alla guarnizione a labbro **1**, all'O-ring **7** e la guarnizione **6**.

I numeri in **grassetto** si sopra riferiscono alla l'illustrazione a pagina 26.

poi

- Asportare la molla **91**.
- Allentare il contro dado **40** con una chiave* e svitare l'adattatore maschio a 'T' **41** unitamente all'O-ring **12**.
- Estrarre il manicotto di vuoto **42**.
- Togliere il contro dado **40** unitamente agli O-ring **19** e **15**.
- Spingere la testa pistone **36** verso il retro e fuori dalla testata **58** prestando attenzione a non danneggiare l'alesaggio.
- Usando pinze per anelli d'arresto* togliere il fermo guarnizione **43**. Spingere la guarnizione a labbro **8** e il nastro di supporto **26** verso il retro e fuori dalla testata **58** prestando attenzione a non danneggiare l'alesaggio.
- Asportare la sede **52** guarnizione e la guarnizione a labbro **2**.

Rimontare nell'ordine inverso tenendo presente quanto segue:

- Posizionare la guarnizione a labbro **8** sull'asta di inserimento controllando il corretto orientamento. Posizionare il tubo di guida* nella testa dell'attrezzo e spingere l'asta di inserimento* con la guarnizione in posizione attraverso il tubo di guida*. Estrarre l'asta di inserimento* seguita dal tubo di guida*.
- Il bordo smussato del fermo guarnizione **43** dev'essere rivolto in avanti con la luce sul fondo.
- Dopo aver montato le guarnizioni a labbro **11, 19**, l'O-ring **18** e il nastro di supporto **27** sulla testa pistone **36** con l'orientamento corretto, lubrificare il diametro interno cilindro e posizionare il manicotto pistone* nella parte posteriore della testata **58**. Far scivolare la capsula* sulla parte filettata della testa pistone **36** e spingere il pistone con le guarnizioni attraverso il manicotto pistone* fino a fine corsa. Togliere la capsula* dal pistone e quindi il manicotto pistone*.
- L'adattatore maschio a 'T' **41** dev'essere serrato fermamente sulla testa pistone **36** prima di serrarvi contro il contro dado **40**.
- Riadescare in conformità con le istruzioni di pagina 28.

* Particolare compreso nel Kit di Servizio. Per l'elenco completo consultare la pagina 20.

I numeri in **grassetto** si riferiscono allo schema generale e all'elenco dei componenti riportati alle pagine 24 e 25.

Manutenzione dell'attrezzo

Gruppo pistone pneumatico

- Togliere il gruppo valvola "ON/OFF" **62**.
- Serrare in una morsa dalle ganasce morbide il corpo dell'attrezzo capovolto **FACENDO PRESA SULLE SUPERFICI DEGLI ATTACCHI ARIA**.
- Sfilare lo stivale di gomma **48**.
- Usando la chiave a picchetto*, svitare il coperchio base **31**.
- Svitare i dadi Nyloc **67** (q.tà 2) e togliere il gruppo piastra base **65**.
- Togliere la camicia cilindro **37** unitamente alle rondelle di tenuta **29** (q.tà 2) e gli O-ring **66** (q.tà 2).
- Togliere il pistone pneumatico **57** unitamente all'O-ring **75**, la guarnizione a labbro **90** (q.tà 3) e l'anello di guida **51**.
- Impegnare l'estrattore guarnizioni* nella guarnizione **60** ed estrarre la guarnizione dal tubo intensificatore della testa **58**.

Il montaggio è l'inverso della procedura di smontaggio.

*Le guarnizioni devono essere controllate onde appurare la presenza di danni e sostituite secondo necessità. Lubrificare le guarnizioni pneumatiche con Molykote® 55m e quelle idrauliche con Molykote® 111.

Valvola di ventilazione

Smontaggio

- Smontare il pistone pneumatico **57** come descritto sopra in Gruppo pistone pneumatico.
- Usando la chiave (07900-00672) e il codolo di posizionamento (07900-00706), svitare il dado di serraggio **39** e asportarlo unitamente alla piastra superiore **44**, i tiranti **56**, il gruppo tubo passaggio aria **61**, gli O-ring **14** ed i tamponi silenziatore **53**.
- Togliere l'attrezzo dalla morsa e separare il corpo **30** dalla maniglia **64**. Togliere l'O-ring **17**.
- Espellere la sede valvola **34** dal corpo **30** unitamente agli O-ring **14**.
- Estrarre il gruppo valvola **59** dalla maniglia **64**. Togliere l'O-ring **7** dall'allargamento foro maniglia.

Montaggio

Montare seguendo l'ordine inverso della istruzioni di smontaggio.

- Controllare le guarnizioni per appurare la presenza di danni e sostituire secondo necessità, lubrificare con Molykote® 55m.
- Applicare Loctite® 243 al dado di serraggio **39** e serrare alla coppia di 14,91 Nm.

I M P O R T A N T E

Controllare l'attrezzo eseguendo la manutenzione giornaliera e settimanale.
È SEMPRE necessario eseguire il rabbocco dell'olio dell'attrezzo dopo averlo smontato e prima di utilizzarlo nuovamente.

* si riferisce ai particolari già compresi nel corredo di manutenzione nG2. Per l'elenco completo consultare la pagina 20. I numeri in **grassetto** si riferiscono allo schema generale e all'elenco dei componenti riportati alle pagine 24 e 25.

Manutenzione dell'attrezzo

Valvola di aspirazione

Smontaggio

- Usando un estrattore per spine (07900-00158) da 2 mm, spingere fuori il perno del grilletto **46** ed estrarre il grilletto **33**.
- Smontare il gruppo pistone pneumatico **57** come descritto in Gruppo pistone pneumatico.
- Usando la chiave (07900-00672) e il codolo di posizionamento (07900-00706), svitare il dado di serraggio **39** e asportarlo unitamente alla piastra superiore **44**, i tiranti **56**, il gruppo tubo passaggio aria **61**. Separare il corpo **30** dalla maniglia **64**. Togliere gli O-ring **16** e **17**.
- Separare il gruppo testa **58** dalla maniglia **64**.
- Espellere la valvola di aspirazione **38** unitamente agli O-ring **5**.

Il montaggio è l'inverso della procedura di smontaggio, ma notare quanto segue:

- Controllare le guarnizioni per appurare la presenza di danni e sostituire secondo necessità, lubrificare con Molykote® 55m.

Grilletto

Smontaggio

- Usando un estrattore per spine (07900-00158) da 2 mm di diametro, spingere fuori il perno del grilletto **46** ed estrarre il grilletto **33**.
- Svitare la valvola del grilletto **21** usando l'estrattore valvola grilletto (07900-00692).

Montare seguendo l'ordine inverso della procedura.

I numeri in **grassetto** si riferiscono allo schema generale e all'elenco dei componenti riportati alle pagine 24 e 25.

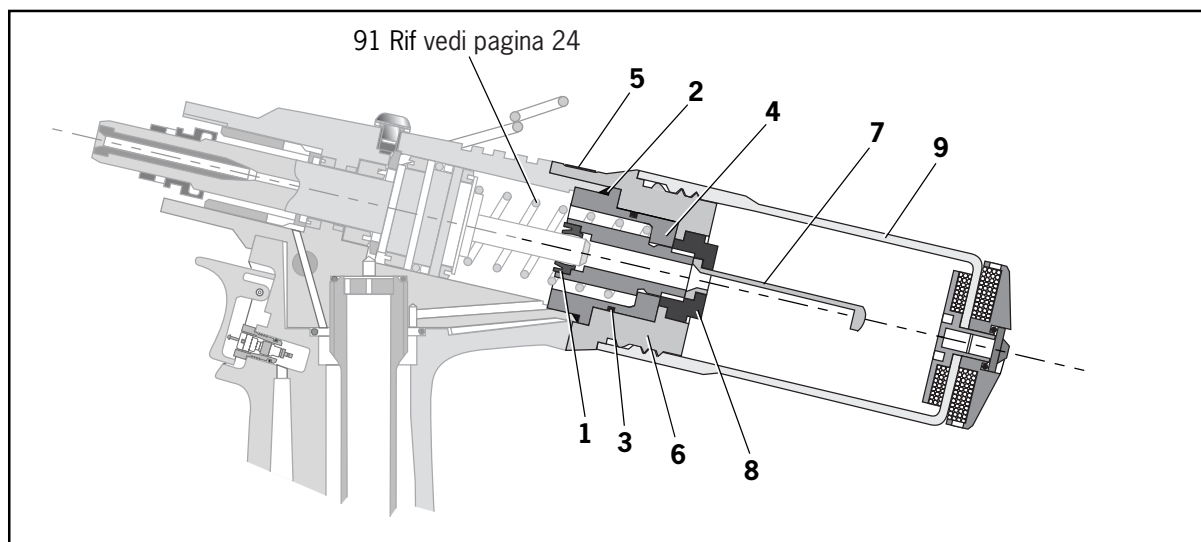
Componenti comuni

Elenco dei componenti per componenti comuni per 71213-02000 e 71214-02000

ELENCO DEI COMPONENTI 71213-02000 e 71214-02000						* Quantit* minima di componenti di ricambio da mantenere in caso di manutenzione regolarmente effettuata.	
PART.	CODICE	DESCRIZIONE	QUANT. RICAMBI*	PART.	CODICE	DESCRIZIONE	QUANT. RICAMBI*
01	07001-00405	VITE M5x5 AD ESAGONO INCASSATO PER IMPIEGHI GRAVOSI	1	45	71210-02022	ANELLO DI SOSPENSIONE	1
02	07003-00333	GUARNIZIONE A LABBRO	1	46	71210-02024	PERNO GRILLETTO	1
04	07003-00127	O RING	1	48	71210-02055	STIVALE DI GOMMA	1
05	07003-00189	O RING	2	49	71213-02027	ETICHETTA	1
06	07003-00194	TENUTA ADESIVA M5	1	51	71210-03205	ANELLO DI GUIDA	1
07	07003-00271	O RING	1	52	71210-02104	ALLOGGIAMENTO GUARNIZIONE	1
08	07003-00273	GUARNIZIONE A LABBRO	1	53	71210-02031	SILENZIATORE	2
10	07003-00275	GUARNIZIONE A LABBRO	1	56	71211-02004	TIRANTE	2
11	07003-00341	GUARNIZIONE A LABBRO	1	57	71211-03200	GRUPPO PISTONE PNEUMATICO (PART. 90, 75 e 51)	1
12	07003-00277	O RING	1	58	71213-03330	GRUPPO TESTA	1
14	07003-00281	O RING	3	59	71210-03400	GRUPPO VALVOLA (PART. 96, 98, 99 e 109)	1
15	07003-00204	O RING	1	60	71210-03800	GRUPPO GUARNIZIONI	1
16	07003-00287	O RING	1	61	71210-03600	GRUPPO TUBO PASSAGGIO ARIA	1
17	07003-00288	O RING	2	62	71210-03700	GRUPPO VALVOLA ON/OFF	1
18	07003-00342	O RING	1	64	71213-02016	GRUPPO IMPUGNATURA	1
19	07003-00310	O RING	1	65	71221-02014	GRUPPO PIASTRA BASE	1
21	07005-00088	VALVOLA GRILLETTO	1	66	07003-00027	O RING	2
22	07005-01274	TAPPO 1/8" BSP	1	67	07002-00108	DADO NYLOC M6	2
23	07008-00010	TUBO FLESSIBILE 6"	1	71	71221-20105	CONTATORE MODIFICATO	1
24	07007-00224	PERNO SPIRALE DIAMETRO 3MM LUNGHEZZA 10MM	2	72	71221-20101	CORPO CONTATORE	1
26	71213-02021	NASTRO DI SUPPORTO	1	73	71221-20103	DADO DI FERMO	2
27	71213-02022	NASTRO DI SUPPORTO - PISTONE	1	74	71221-20102	VITE SPECIALE M4	2
29	71221-02006	RONDELLA DI TENUTA	2	75	07003-00280	O RING	1
30	71213-02001	CORPO LAVORATO	1	76	07002-00163	RONDELLA	2
31	71211-02002	FONDELLO BASE	1	77	07007-01993	POLO CENTRALE MAGNETE	1
33	71213-02051	GRILLETTO	1	79	71221-20104	VITE A TESTA SVASATA M5 X 19	1
34	71210-02009	SEDE VALVOLA	1	80	07002-00098	DADO NYLOC M5	1
36	71213-02121	TESTA PISTONE	1	90	07003-00274	GUARNIZIONE A LABBRO	3
37	71211-02008	CILINDRO RIVESTIMENTO INTERNO	1	91	07490-03002	MOLLA	1
38	71210-02013	VALVOLA DI ASPIRAZIONE	1	96	07003-00268	O RING	1
39	71210-02014	DADO DI SERRAGGIO	1	97	07003-00398	O RING	2
40	71210-02103	CONTRODADO	1	98	07003-00042	O RING	1
41	71213-02020	ADATTATORE MASCHIO A OTÒ	1	99	71210-03401	CORPO VALVOLA	1
42	71210-02102	MANICOTTO DEPRESSIONE	1	100	07007-01503	ETICHETTA SIMBOLO LIBRO	1
43	71210-02019	FERMO GUARNIZIONE	1	103	07900-00841	MANUALE ISTRUZIONI ATTREZZO (NON ILLUSTRATO)	1
44	71213-02010	GRUPPO PIASTRA SUPERIORE	1	105	07900-00849	CHIAVE DELLA TESTATA (NON ILLUSTRATO)	1
				106	07900-00890	FOGLIO DATI KIT GUARNIZIONE (NON ILLUSTRATO)	1
				107	71213-05101	STAMINALI DEFLECTOR	1
				108	71213-03001	ETICHETTA DI AVVERTIMENTO	1
				109	71210-03402	SPOLETTA VALVOLA	1

Corpi del gruppo raccogliambi removibili e fissi

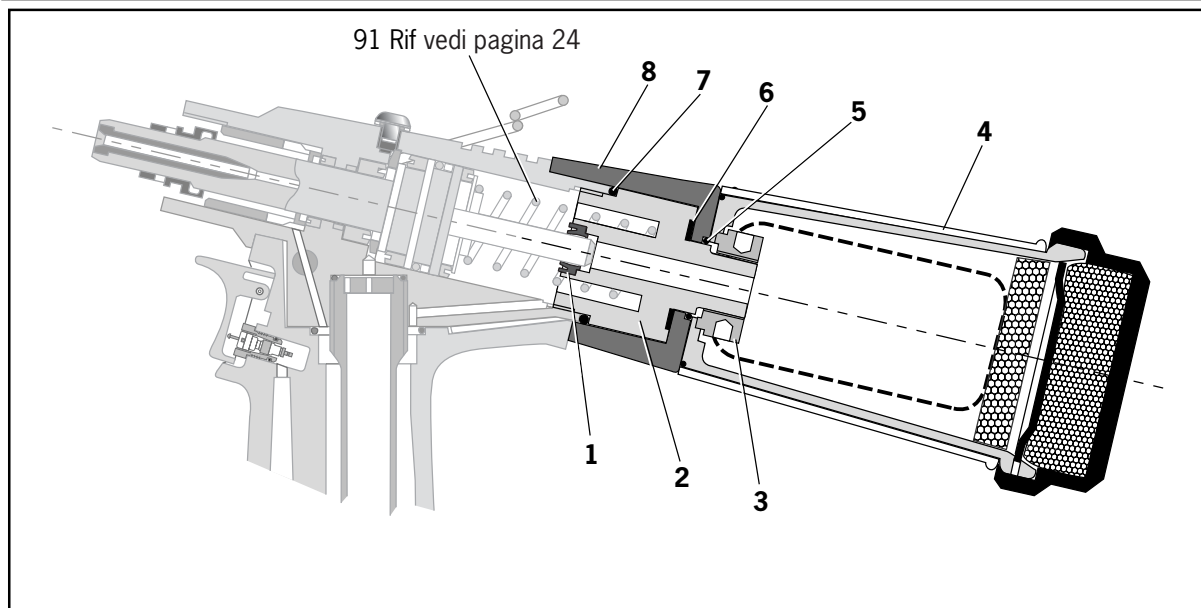
71213 Attrezzo removibile



Rimovibili Stelo Collettore Bottiglia

PARTIC.	CODICE	DESCRIZIONE	QTÀ	PARTIC.	CODICE	DESCRIZIONE	QTÀ
1	07003-00274	GUARNIZIONE A LABBRO	1	6	71213-05104	BOTTIGLIA ADATTATORE	1
2	07003-00278	O-RING	1	7	71213-05101	DEFLETTORE	1
3	07003-00398	O-RING	1	8	71213-05102	DADO DI FERMO	1
4	07640-05103	TAPPO DI MONTAGGIO	1	9	71213-05100	COLLETTORE BOTTIGLIA DI MONTAGGIO	1
5	71213-03001	ETICHETTA DI AVVERTIMENTO	1				

71214 Attrezzo fisso



Fisso Stelo Collettore Bottiglia

PARTIC.	CODICE	DESCRIZIONE	QTÀ	PARTIC.	CODICE	DESCRIZIONE	QTÀ
1	07003-00274	GUARNIZIONE A LABBRO	1	5	07003-00067	O-RING	1
2	71403-02102	TAPPO DI MONTAGGIO	1	6	71210-02029	GUARNIZIONE	1
3	71210-02028	DADO DI FERMO	1	7	07003-00278	O-RING	1
4	71210-20400	COLLETTORE BOTTIGLIA DI MONTAGGIO	1	8	71403-02110	GRUPPO BOTTIGLIA ADATTATORE	1

Rabbocco dell'olio

Dopo che l'attrezzo è stato smontato e prima di metterlo in funzione occorre SEMPRE effettuare il rabbocco dell'olio. Dopo un uso consistente, può essere anche necessario reintegrare la corsa completa, nel caso in cui possa essere stata ridotta ed i rivetti non vengano inseriti a fondo con un colpo di grilletto.

Caratteristiche dell'olio

L'olio suggerito per il rabbocco è Hyspin® VG32 disponibile in contenitori da 0,5 l (codice 07992-00002) o da 1 gallone (codice 07992-00006). Qui di seguito sono riportati dati relativi all'olio ed alle condizioni di utilizzo in sicurezza.

Olio hyspin® VG32 - dati di sicurezza

Pronto soccorso

PELLE:

Lavare a fondo con acqua e sapone non appena possibile. Il contatto casuale non richiede attenzione medica immediata. Il contatto per periodi brevi non richiede attenzione medica immediata.

INGESTIONE:

Consultare immediatamente un medico. NON indurre il vomito.

OCCHI:

Irrigare immediatamente con acqua per diversi minuti. Anche se NON si tratta di una sostanza irritante primaria, si potrà verificare un'irritazione minore dopo il contatto.

Incendio

TEMPERATURA DI INFIAMMABILITÀ: 232°C

Non è classificato come infiammabile. Metodi di spegnimento d'incendio adatti: CO₂, polvere asciutta, schiuma o nebbiolina d'acqua. NON usare getti d'acqua.

Protezione dell'ambiente

ELIMINAZIONE DEL PRODOTTO: Tramite una ditta d'appalto appositamente abilitata in un luogo di raccolta apposito. Può essere incenerito. Il prodotto usato può essere inviato per il riciclo.

VERSAMENTO: Evitare che il prodotto entri negli scarichi, nelle fognature e nei corsi d'acqua. Assorbire con materiale apposito assorbente.

Manipolazione

Utilizzare protezioni oculari, guanti resistenti (per es. di PVC) ed un grembiule di plastica. Usare in aree ben ventilate.

Magazzinaggio

Non sono necessarie precauzioni particolari.

Corredo di rabbocco

Per poter eseguire la procedura sotto riportata è necessario essere in possesso del corredo di rabbocco.

CORREDO DI RABBOCCO: 07900-00688	
CODICE	DESCRIZIONE
07900-00351	CHIAVE A BRUGOLA DA 3 mm
07900-00700	POMPA DI RABBOCCO
07900-00224	CHIAVE A BRUGOLA DA 4mm
07900-00698	DADO DI BLOCCAGGIO
07900-00734	DADO DI BLOCCAGGIO - MAXLOK®

Rabbocco olio

Procedura di rabbocco

I M P O R T A N T E

**SCOLLEGARE L'ALIMENTAZIONE DELL'ARIA COMPRESSA DALL'ATTREZZO O PORTARE LA VALVOLA 62 SU OFF.
SMONTARE I COMPONENTI DELLA TESTATA STANDARD O GIREVOLE**

**Tutte le operazioni di manutenzione o riparazione devono essere eseguite su un banco di lavoro pulito,
con mani pulite e in un'area pulita.**

**Accertarsi che l'olio sia perfettamente pulito e che non siano presenti bolle d'aria.
È NECESSARIO prestare la massima attenzione a che nessun materiale estraneo entri nell'attrezzo,
altrimenti si causeranno danni irreparabili.**

- Scollegare (OFF) l'alimentazione aria alla valvola ON/OFF **62**.
- Togliere la testata completa (vedere pagina 9).
- Togliere la vite di spurgo **1** e la tenuta adesiva **6**.
- Invertire l'attrezzo su contenitore idoneo, inserire (ON) l'alimentazione aria sulla valvola ON/OFF **62** e azionare l'attrezzo.
- L'olio residuo presente nell'impianto idraulico degli attrezzi verrà espulso attraverso l'apertura vite di spurgo.

FARE ATTENZIONE A NON PUNTARE IL FORO DI SCARICO VERSO L'OPERATORE O ALTRE PERSONE.

- Disinserire (OFF) l'alimentazione aria alla valvola ON/OFF **62**.
- Avvitare la pompa di adescamento (07900-00700) nell'apertura vite di spurgo utilizzando la tenuta adesiva **6**.
- Azionare la pompa di adescamento premendo e rilasciando ripetutamente fino a quando si avverte un'ovvia resistenza e la testa pistone comincia a muoversi verso il retro.

ACCERTARSI CHE LA POMPA SIA "IN QUADRO" RISPETTO ALL'APERTURA VITE DI SPURGO DURANTE L'ADESCAMENTO ONDE EVITARE LA ROTTURA DELL'UGELLO DI SPURGO SULLA POMPA DI ADESCAMENTO.

- Togliere la pompa di adescamento, l'eccesso di olio verrà espulso dall'apertura vite di spurgo.
- Rimontare la vite di spurgo **1** unitamente alla tenuta adesiva **6**.
- Inserire (ON) l'alimentazione aria alla valvola ON/OFF **62**.
- Controllare che la corsa della testa pistone corrisponda alla specifica. In caso contrario ripetere la suddetta procedura.
- Disinserire (OFF) l'alimentazione aria e rimontare la testata (vedere pagina 9).
- Verificare che la corsa dell'attrezzo soddisfi i requisiti minimi di 14 mm. Per verificare la corsa, misurare la distanza tra la faccia frontale della sede del divaricatore ganasce e la faccia frontale della testa, PRIMA di premere il grilletto e quando il grilletto è completamente sollevato. La corsa è la differenza tra le due misure. Se non soddisfa i requisiti minimi, ripetere la procedura di rabbocco.

I numeri in **grassetto** si riferiscono allo schema generale e all'elenco dei componenti riportati alle pagine 24 e 25.

Diagnostica dei guasti

SINTOMO	CAUSA POSSIBILE	RIMEDIO	PAG. DI RIF.
Occorre premere il grilletto più di una volta per piazzare il rivetto	Perdita d'aria	Stringere le connessioni o sostituire i componenti	
	Pressione dell'aria insufficiente	Regolare la pressione dell'aria nei limiti di cui alle specifiche	5
	Ganasce usurate o fuori uso	Sostituire le ganasce	9
	Livello olio basso o aria nell'olio	Rabboccare l'olio nell'attrezzo	27, 28
	Accumulo di sporcizia all'interno della testata	Effettuare la manutenzione della testata	9†
L'attrezzo non afferra il gambo del rivetto	Ganasce usurate o fuori uso	Sostituire le ganasce	9, 10, 11, 12
	Accumulo di sporcizia all'interno della testata	Effettuare la manutenzione della testata	9
	Avvitare la sede ganasce all'anello di bloccaggio	Avvitare l'anello di bloccaggio	9
	Molla della testata lenta o deformata	Sostituire la molla	9, 10, 11, 12
	Componente incompatibile nella testata	Identificarlo e sostituirlo	10, 11, 12
Le ganasce non rilasciano il gambo spezzato del rivetto	Accumulo di sporcizia all'interno della testata	Effettuare la manutenzione della testata	9†
	Sede ganasce, nasello o canotto esterno non alloggiato correttamente	Serrare la testata	10, 11, 12
	Molla della testata lenta o deformata	Sostituire la molla	10, 11, 12
	Perdita d'aria o d'olio	Stringere le connessioni o sostituire i componenti	
	Livello olio basso o aria nell'olio	Rabboccare l'olio nell'attrezzo	27, 28
Non viene caricato il rivetto successivo	Gambo spezzato bloccato all'interno dell'attrezzo	Svuotare il gruppo raccogliammi	8
		Controllare che l'allargatore ganasce sia compatibile	10, 11, 12
		Regolare la pressione dell'aria entro i limiti di cui alle specifiche	5
Ciclo di lavoro lento	Pressione dell'aria bassa	Regolare la pressione dell'aria nei limiti di cui alle specifiche	5
	Accumulo di sporcizia all'interno della testata	Effettuare la manutenzione della testata	9†
L'attrezzo non funziona	Assenza alimentazione aria compressa	Collegare e regolare entro i limiti di cui alle specifiche	5
	Valvola grilletto 21 danneggiata	Sostituirla	23
Il gambo del rivetto non viene spezzato	Pressione dell'aria insufficiente	Regolare la pressione dell'aria nei limiti di cui alle specifiche	5
	Rivetto al di fuori della portata dell'attrezzo	Usare attrezzo più potente Genesis. Rivolgersi ad Avdel	
	Livello olio basso o aria nell'olio	Rabboccare l'olio nell'attrezzo	27, 28

* Pagine 14 a 16 se viene impiegata una testata girevole invece di una testata standard.

† Pagina 16 se viene impiegata una testata girevole invece di una testata standard.

I numeri in **grassetto** si riferiscono allo schema generale e all'elenco dei componenti riportati alle pagine 24 e 25.

In caso di malfunzionamenti o inconvenienti non inclusi, rivolgersi al proprio distributore autorizzato o centro riparazioni Avdel locale.

Dichiarazione di conformità

Noi, Avdel UK Limited; Watchmead Industrial Estate, Welwyn Garden City, Hertfordshire, AL7 1LY, Gran Bretagna, dichiariamo sotto la nostra esclusiva responsabilità che il prodotto:

Modello nG2

avente il numero di serie:

al quale si riferisce la presente dichiarazione, è conforme ai seguenti standard:

EN ISO 12100 - parti 1 e 2

BS EN ISO 8662 - parte 6

BS EN ISO 3744

ISO EN 792 - parte 13-2000

BS EN ISO 11202

BS EN 982

BS EN 983

a norma delle disposizioni della Direttiva macchine 2006/42/EC.



A. Seewraj - Responsabile Ingegneria della Produzione - Strumenti di Automazione

Data di emissione

.....



La presente scatola contiene un attrezzo oleopneumatico conforme alla direttiva relativa alle macchine 2006/42/EC. La "Dichiarazione di conformità" prevista è contenuta internamente.

Notes



Since 1922



Avdel®

iForm™

2010



Our Technology, Your Success

AUSTRALIA

Infastech (Australia) Pty Ltd.

891 Wellington Road
Rowville
Victoria 3178
Tel: +61 3 9765 6400
Fax: +61 3 9765 6445
info@infastech.com.au

CANADA

Avdel Canada Limited

1030 Lorimar Drive
Mississauga
Ontario L5S 1R8
Tel: +1 905 364 0664
Fax: +1 905 364 0678
infoAvdel-Canada@infastech.com

CINA

Infastech (China) Ltd.

RM 1708, 17/F., Nanyang Plaza,
57 Hung To Rd., Kwun Tong
Hong Kong
Tel: +852 2950 061
Fax: +852 2950 0022
infochina@infastech.com

COREA DEL SUD

Infastech (Korea) Ltd.

212-4, Syang-Ri,
Silchon-Eup, Kwangju-City,
Kyunggi-Do, Korea, 464-874
Tel: +8231 798 6340
Fax: +8231 798 6342
info@infastech.co.kr

FRANCIA

Avdel France S.A.S.

33 bis, rue des Adennes
BP4
75921 Paris Cedex 19
Tel: +33 (0) 1 4040 8000
Fax: +33 (0) 1 42082450
AvdelFrance@infastech.com

GERMANIA

Avdel Deutschland GmbH

Klusriede 24
30851 Langenhagen
Tel: +49 (0)511 7288 0
Fax: +49 (0)511 7288133
AvdelDeutschland@infastech.com

GIAPPONE

Infastech KabushikiKaisha

Center Minami SK,
3-1 Chigasaki-Chuo, Tsuzukiku,
Yokohama-city,
Kanagawa Prefecture
Japan 224-0032
Tel: +81 45 947 1200
Fax: +81 45 947 1205
info@infastech.co.jp

INDIA

Infastech Fastening Technologies

India Private Limited

Plot No OZ14, Hi Tech SEZ,
SIPCOT Industrial Growth Center,
Oragadam, Sriperumbudur Taluk,
Kanchipuram District,
602105 Tamilnadu
Tel: +91 44 4711 8001
Fax: +91 44 4711 8009
info-in@infastech.com

ITALIA

Avdel Italia Sr.l.

Viale Lombardia 51/53
20047 Brugherio (MI)
Tel: +39 039 28911
Fax: +39 039 2873079
vendite@infastech.com

MALESIA

Infastech (Malaysia) Sdn Bhd

Lot 63, Persiaran Bunga Tanjung 1,
Senawang Industrial Park
70400 Seremban
Negeri Sembilan
Tel: +606 676 7168
Fax: +606 676 7101
info-my@infastech.com

REGNO UNTO

Avdel UK Limited

Pacific House
2 Swiftfields
Watchmead Industrial Estate
Welwyn Garden City
Hertfordshire AL7 1Y
Tel: +44 (0) 1707 292000
Fax: +44 (0) 1707 292199
enquiries@infastech.com

SINGAPORE

Infastech (Singapore) Pte Ltd.

31 Kaki Bukit Road 3
#05-03/06 Techlink
Singapore, 417818
Tel: +65 6372 5653
Fax: +65 6744 5643
info-sg@infastech.com

SPAGNA

Avdel Spain SA.

C/ Puerto de la Mœrcuera, 14
Poligono Industrial Prado Vera
Ctra. de Toledo, km 7,8
28919 Leganés (Madrid)
Tel: +34 91 3416767
Fax: +34 91 3416740
ventas@infastech.com

TAIWAN

Infastech/Tri-Star Limited

No 269-7, Baodong Rd,
Guanmiao Township,
71841 Tainan County,
Taiwan, R.O.C
Tel: +886 6 596 5792 (ex. 201)
Fax: +886 6 5965758
info-tw@infastech.com

USA

Avdel USA LLC

614 NC Highway 200 South
Stanfield, North Carolina 28163
Tel: +1 704 8887100
Fax: +1 704 888 0258
infoAvdel-USA@infastech.com

Manual No.	Issue	Change Note No.
07900-00841	B3	07/174
	C	11/024
	D	11/245
	D2	13/305

www.avdel-global.com
www.infastech.com

Autosert® (equipment), Avbolt®, Avdel®, Avdelmate®, Avdel TX2000®, Avdelok®, Avex®, Avibulb®, Avinox®, Avinut™, Avlug®, Avmatic®, Avplas®, Avseal®, Avsert®, Avtainer®, Avtronic®, Briv®, Bulbex®, Chobert®, Eurosert®, Fastriv®, Finsert®, Genesis®, Grovit®, Hemlok®, Hexsert®, Holding your world together®, Hydra®, Interlock®, Klamp-Tite®, Klampite KTR®, Kvex®, Maxlok®, Monobolt®, Monobulb®, Neobolt®, NeoSpeed®, Nutsert®, Nutsert SQ®, Portariv®, Rivmatic®, Rivscrew®, Speed Fastening®, Squaresert®, Stavex®, Supersert®, Thin Sheet Nutsert®, Titan®, T-Lok®, TLR®, TSN®, TX2000®, Versa-Nut®, Viking® e Viking 360® sono marchi di Avdel UK Limited. Infastech™ e Our Technology, Your Success™ sono marchi di Infastech Intellectual Properties Pte Ltd. I nomi ed i loghi delle altre società qui menzionate possono essere marchi dei loro rispettivi proprietari. Questo documento è solo a scopo informativo. Infastech non offre garanzie, espresse o implicite, in questo documento. I dati indicati sono soggetti a modifica senza preavviso come risultato della politica di continuo sviluppo e miglioramento del prodotto. Il vostro rappresentante locale Avdel® è a vostra disposizione se avete bisogno di confermare le ultime informazioni.