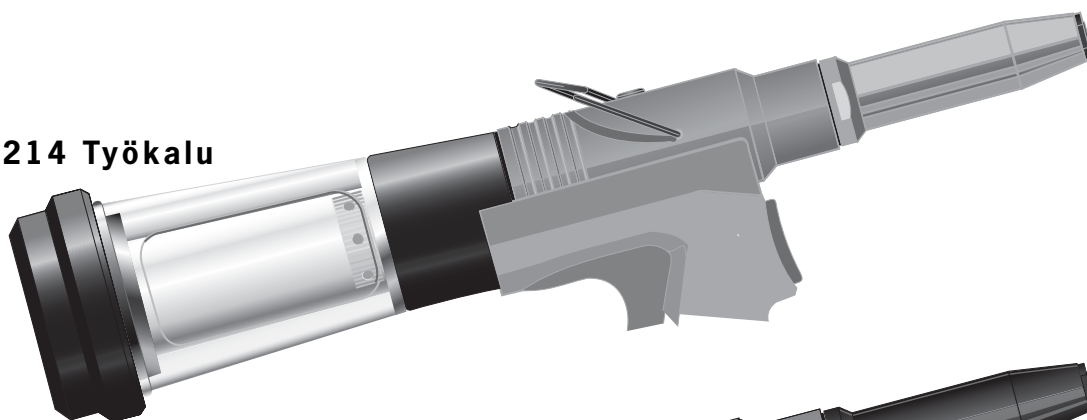




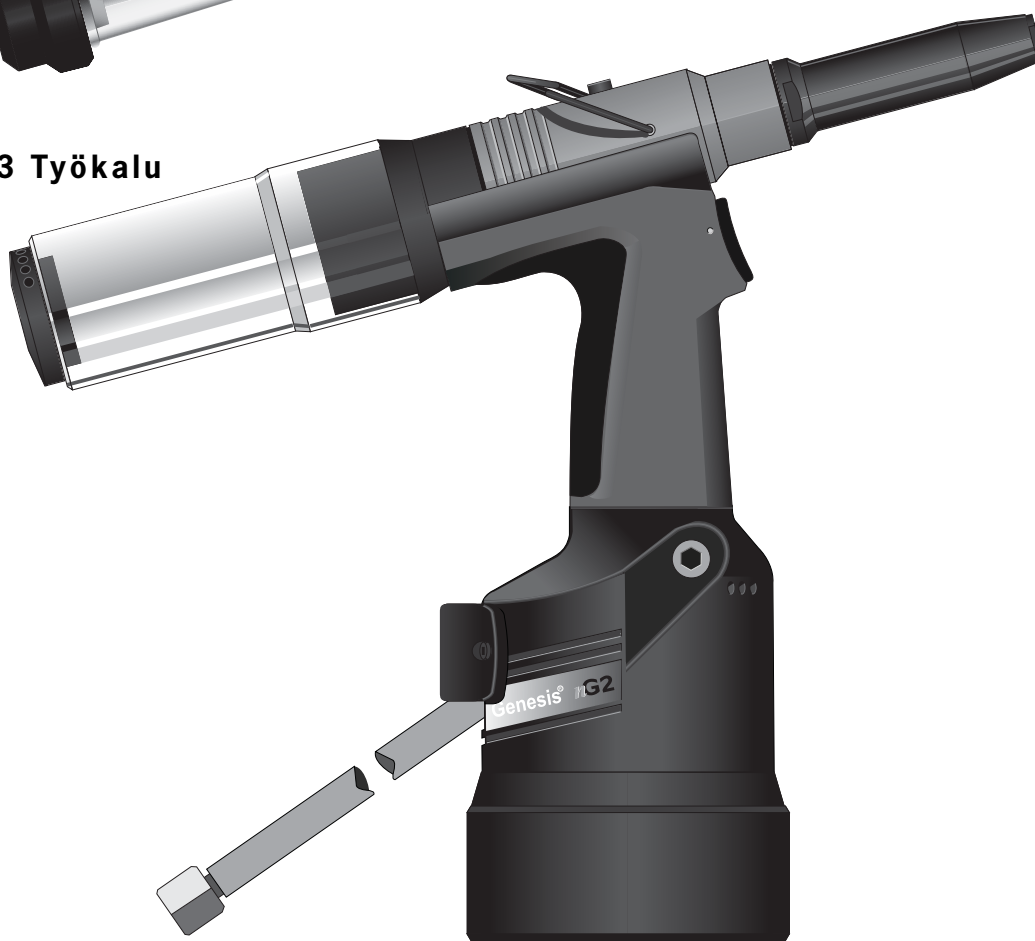
Käyttöohje

Alkuperäisen ohjeen käännös

71214 Työkalu



71213 Työkalu



Genesis® G2

Hydropneumaattinen työkalu

71213 Irrotettava Pullo ja 71214 Kiinteä Pullo

Sisällys

Turvallisuus	4	Työkalun huolto	
Tekniset tiedot		Päivittäin / viikottain	18
Työkalun tekniset tiedot	5	Molybdeenilítium-rasvan EP 3753 - turvallisuustietoja	18
Työkalun mitat 71213-02000 ja 71214-02000	5	Molykote® 55m - rasvan turvallisuustietoja	19
Käyttötarkoitus		Molykote® 111 - rasvan turvallisuustietoja	19
Niittivalikoima	6	Huoltotarvikesarja	20
Osien numerointi	6	Huolto	20
Käyttöönotto		Suutinsarja	20
Paineilman syöttö	7	Työkalun purkaminen	21
71213-02000 Työkalusta irrotettava säiliö	7	Työkalun runko	21
71214-02000 Työkalussa kiinteästi oleva säiliö	7	Pneumaattinen mäntäyksikkö	22
Imuilman säätö	7	Ilmaventtiili	22
Käyttö	8	Kiertuventtiili	23
Irrotettava karasäiliö 71213-05100	8	Liipasin	23
Suutinsarjat		Yhteiset osat	
Asennusohjeet	9	Yhtiesten osien yleiskokoonpano 71213-02000 ja 71214-02000	24
Huolto-ohjeet	9	Yhtiesten osien osalista 71213-02000 ja 71214-02000	25
Suukappaleet	10-12	Irrotettavat ja kiinteät karasäiliöt	
Tyyppin 1	10	71213 Työkalusta irrotettava	26
Tyyppin 2	12	71214 Työkalussa kiinteästi	26
Lisätarvikkeet		Voitelu	
Karanohjain	13	Voiteluöljytietoja	27
Perustyökalun valmistelu käyttöön karanohjaimen kanssa	13	Hyspin® VG32 - turvallisuustietoja	27
Jatko-osa	13	Voitelutarvikkeet	27
Kääntöpäät	13-14	Toimenpide	28
Suoran kääntöpään suorituskyky	14	Vianetsintä	
Suorakulmaisen kääntöpään suorituskyky	14	Oire, mahdollinen syy ja korjaustoimenpide	29
Perustyökalun valmistelu käyttöön suorakulmaisen ja suoran kääntöpään lisäkappaleen kanssa	15		
Perustyökalu 71213	15		
Perustyökalu 71214	15		
Kääntöpään asennusohjeet	16		
Kääntöpään huolto-ohjeet	17		
Pysyvät komponentit	17		

RAJOITETTU TAKUU.

Avdel antaa rajoitetun takuun siitä, että sen tuotteissa ei esiinny valmistus- ja materiaalivikoja, joita syntyy normaaleissa käyttöolosuhteissa. Tämä rajoitettu takuu edellyttää että: (1) tuote on asennettu, sitä huolletaan ja käytetään tuotetietojen ja käyttöohjeiden mukaisesti, ja (2) Avdel vahvistaa kyseisen vian esiintymisen tarkastettuaan ja testattuaan tuotteen. Avdel antaa edellä mainitun rajoitetun takuun kahdentoista (12) kuukauden ajalle siitä lähtien, kun Avdel on toimittanut tuotteen suoralle ostajalle Avdel:n toimipaikasta. Edellä mainitun takuun ehtoihin vedottaessa, ainoa mahdollinen korjaava toimenpide on palauttaa vialliset tuotteet Avdel:lle vaihtoa tai myyntihinnan korvaamista varten Avdel:n valinnasta riippuen. EDELLÄ OLEVA RAJOITETTU TAKUU JA KORJAAVA TOIMENPIDE OVAT YKSINOMAISIA JA KORVAAVAT KAIKKI MUUT TAKUUT JA TOIMENPITEET. TÄTEN AVDEL EI NIMENOMAAN KANNA VASTUUTA MISTÄÄN EPÄSUORISTA LAATUUN, KÄYTTÖTARKOITUKSEEN SOPIVUUTEEN TAI MYYNTIKELPOISUUTEEN LIITTYVISTÄ TAKUISTA EIVÄTKÄ NE KUULU MILLÄÄN LAILLA TAKUUN PIIRIIN.

Avdel UK Limited –yhtiö panostaa jatkuvaan tuotteiden kehittämiseen ja parantamiseen, ja me pidämme oikeuden muutosten suorittamiseen niistä erikseen ilmoittamatta.

Turvallisuus

Henkilöiden, jotka asentavat, käyttävät tai huoltavat tätä konetta, on ehdottomasti tutustuttava tähän käyttöohjeeseen. Seuraaviin turvaohjeisiin on kiinnitettävä erityistä huomiota.

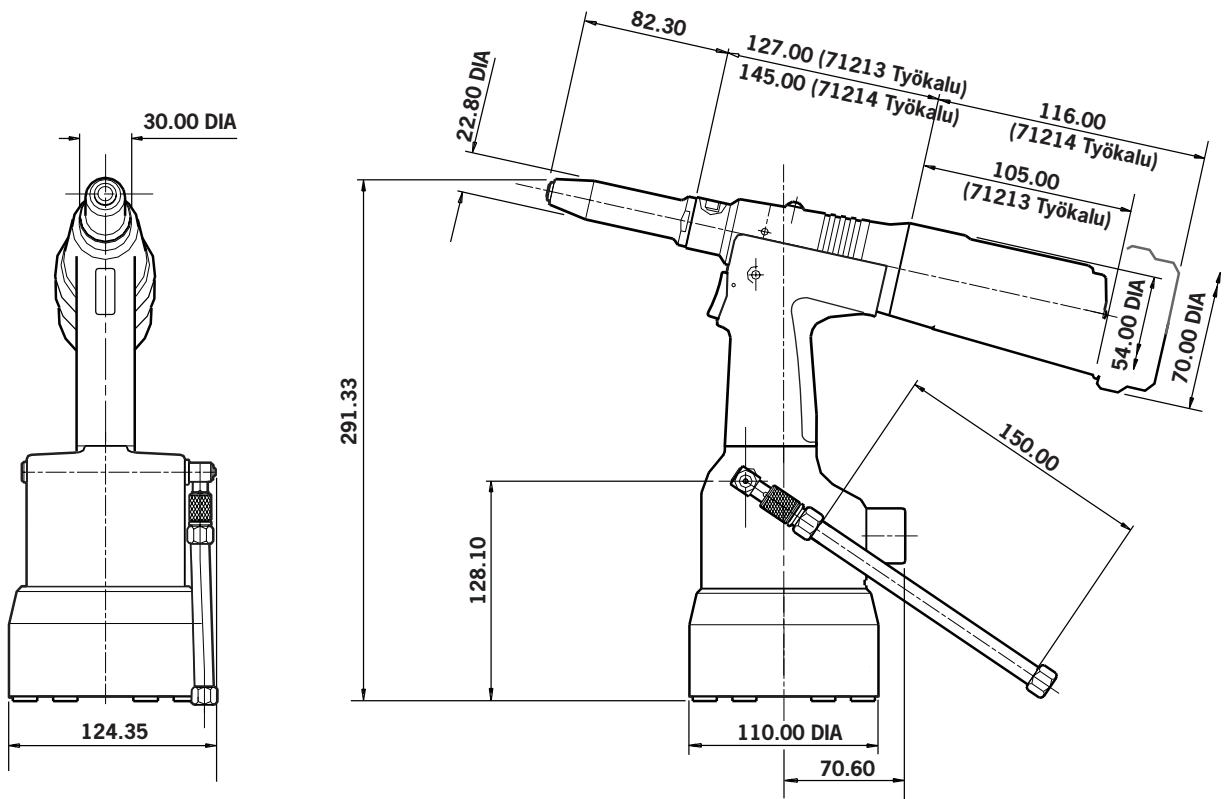
- 1 Älä käytä tätä työkalua muuhun kuin sitä varten suunniteltuun käyttötarkoitukseen.
- 2 Älä käytä tämän työkalun yhteydessä muita kuin Avdel UK Limited –yhtiön suosittelemia ja toimittamia laitteita.
- 3 Asiakas on yksin vastuussa tähän työkaluun/koneeseen, suokappaleyksiköihin, lisävarusteisiin ja kaikkiin Avdel UK Limited in tai heidän edustajiensa toimittamiin laitteisiin tekemistään muutoksista. Avdel UK Limited on valmis antamaan muutosehdotuksia koskevia neuvoja.
- 4 Tämä työkalu täytyy aina pitää turvallisessa toimikunnossa ja tehtävään koulutetun, ammattitaitoisen huoltoteknikon on tarkastettava se säännöllisin väliajoin mahdollisten vikojen varalta ja moitteettoman toimintakunnon varmistamiseksi. Koneen saavat purkaa ainoastaan Avdel UK Limited –koneiden käyttöön koulutetut henkilöt. Älä pura tätä työkalua/konetta tutustumatta ensin huoltoohjeisiin. Ota yhteyttä Avdel UK Limited saadaksesi tietoja koulutusmahdollisuuksista.
- 5 Tämän työkalun käytössä on aina noudatettava työturvallisuusmääräyksiä. Britanniassa on noudatettava lain "Health and Safety at Work etc. act 1974" määräyksiä. Työkalun/koneen oikeaa käyttöä ja koneenkäyttäjän turvallisuutta koskevat kysymykset tulisi osoittaa Avdel UK Limited.
- 6 Tämän työkalun/koneen omistajan on selitettävä kaikille koneenkäyttäjille varoimenpiteet, joita koneenkäytössä on noudatettava.
- 7 Katkaise ilman syöttö työkaluun/koneeseen aina ennen kuin ryhdyt suokappaleyksikön säätöön, asennukseen tai poistoon.
- 8 Älä käytä työkalua/konetta, jos se osoittaa kohti muita henkilöitä tai käyttäjiä.
- 9 Varmista aina ennen työkalun/koneen käyttämistä, että seisot tukevalla alustalla ja vakaassa asennossa.
- 10 Varmista, etteivät ilmanvaihtoreiät pääse tukkeutumaan tai peittymään.
- 11 Käyttöpaine ei saa olla yli 7 baaria.
- 12 Älä käytä työkalua, jos siihen ei ole asennettu täydellistä suutinsarjaa tai kääntöpäätä, ellei toisin ole nimenomaan neuvottu.
- 13 Tulisi noudattaa varovaisuutta ja varmistaa, että käytetyt karat eivät aiheuta vaaraa.
- 14 Jos työkaluun on asennettu karasäiliö, se on tyhjennettävä, kun se on puolillaan.
- 15 Työkalua EI SAA käyttää karasäiliö irrotettuna.
- 16 Kun työkaluun on asennettu karaohjain, on ohjainta kierrettävä siten, että siinä oleva aukko osoittaa pois päin käyttäjästä ja muista läheisyydessä työskentelevistä henkilöistä.
- 17 Työkalua käytettäessä sekä käyttäjän että muiden läheisyydessä olevien henkilöiden on käytettävä turvalaseja niittien mahdollisen irtoamisen varalta. Käsineiden käyttö on myös suositeltavaa, jos työkohteessa on teräviä reunoja tai kulumia.
- 18 Huolehdi siitä, etteivät liehuvat vaatteet, solmiot, pitkät hiukset, puhdistusrätit jne. pääse juuttumaan työkalun liikkuviin osiin, jotka on pidettävä kuivina ja puhtaina mahdollisimman hyvän puristuksen aikaansaamiseksi.
- 19 Tahattoman käynnistämisen estämiseksi kädet on pidettävä poissa liipaisimesta, jos työkalua kannetaan paikasta toiseen.
- 20 On vältettävä liiallista kosketusta hydraulioöljyn kanssa. Ihokosketuksen sattuessa kyseinen alue on pestävä kunnolla ihottuman aiheutumisen minimoimiseksi.
- 21 Tiedot (C.O.S.H.H.) kaikista hydraulioöljyistä ja voiteluaineista ovat saatavissa pyydetessä työkalun myyjältä.

Tekniset tiedot

Työkalun tekniset tiedot

Ilmanpaine	Vähintään - enintään	5-7 baaria
Ilmamäärä	@ 5,5 baaria	2,1 litraa
Isku	Vähintään	17 mm
Vetovoima	@ 5,5 baaria	9,34 kN
Toimintajakson pituus	Keskimäärin	0,9 sekuntia
Melutaso	Alle	75 dB(A)
Paino	Mukaan lukien suutinsarja	2,1 kg
Tärinätaso	Alle	2,5 m/s ²

Työkalun mitat 71213-02000 ja 71214-02000



Mitat millimetreissä

Käyttötarkoitus

Niittivalikoima

Hydropneumaattinen nG2-työkalu on tarkoitettu Avdel®-vetoniittien asennukseen suurella nopeudella. nG2 sopii sekä pienerä- että sarjatuotantoon moniin eri sovelluksiin eri teollisuuden aloilla. Siinä voidaan käyttää kaikkia vastakkaisella puolella esitettyjä niittejä.

Työkalussa on säädettävä imujärjestelmä, joka pitää niitin suukappaleessa ja imee karat karasäiliöön työasennosta riippumatta.

Täydellinen työkalu koostuu kolmesta erillisestä osasta, jotka toimitetaan yksittäin. Katso alla olevaa kuvaa.

Jos haluat käyttää useimpia yllä olevan taulukon niittejä, voit tilata seuraavista osista koostuvan täydellisen työkalun 71213-00039:

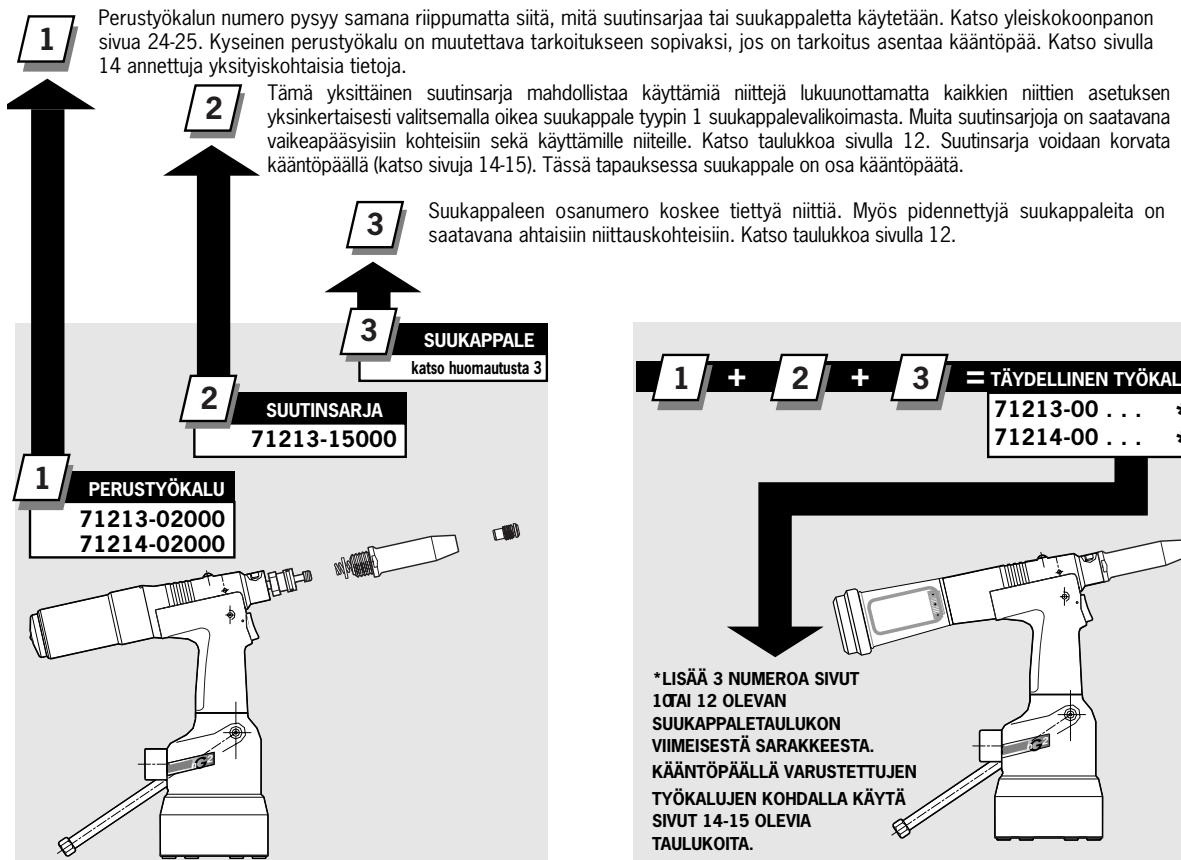
- 71213-02000 perustyökalu
- 71213-15000 suutinsarja
- Suukappaleet 71210-05002, 71210-16070 ja 07381-04701, kaksi ruuvattuna pohjan suojukseen. Asenna suukappale sivulla 9 tai 12 osoitetulla tavalla.

Voit tilata yllä mainitut kolme suukappaletta ja suutinsarjan suutinsarjatarpeiston numerolla 71213-15100.

- **Joidenkin niittien kohdalla perustyökalu, suutinsarja ja suukappale on tilattava erikseen.**

SUUTINSARJAN OSAT ON ASENNETTAVA SIVULLA 9 KUVATULLA TAVALLA.

Osien numerointi



NIITIN MAINE	NIITIN KOKO (MM IN)									
	3	3.2	4.0	4.3	4.8	5	5.2	6	6.5	7
	-	1/8	5/32	-	3/16	-	-	-	-	-
AVEX®	●	●	●		●					
STAVEX®		●	●		●					
AVINOX®II		●	●		●					
AVIBULB®		●	●		●					
ETR							●			
BULBEX®			●		●					
AVDEL® SR		●	●		●					
MONOBOLT®					●					
INTERLOCK®					●					
* AVSEAL® II			●			●		●	●	●
Q RIVET		●	●		●					
KLAMP-TITE®					●					
KLAMP TITE KTR®					●					

* Avseal® tarvikkeet erillisellä datisivulla 07900-00840.

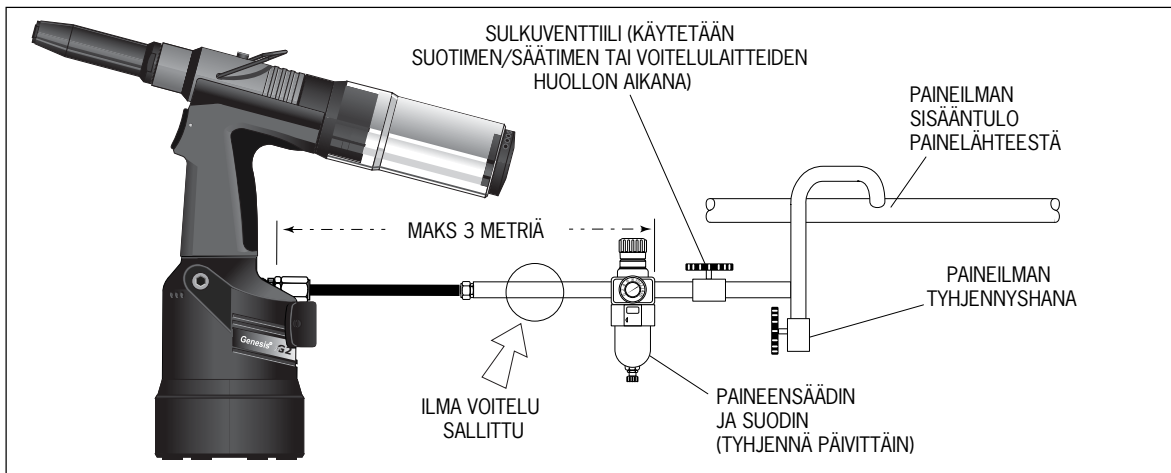
Käyttöönotto

Paineilman Syöttö

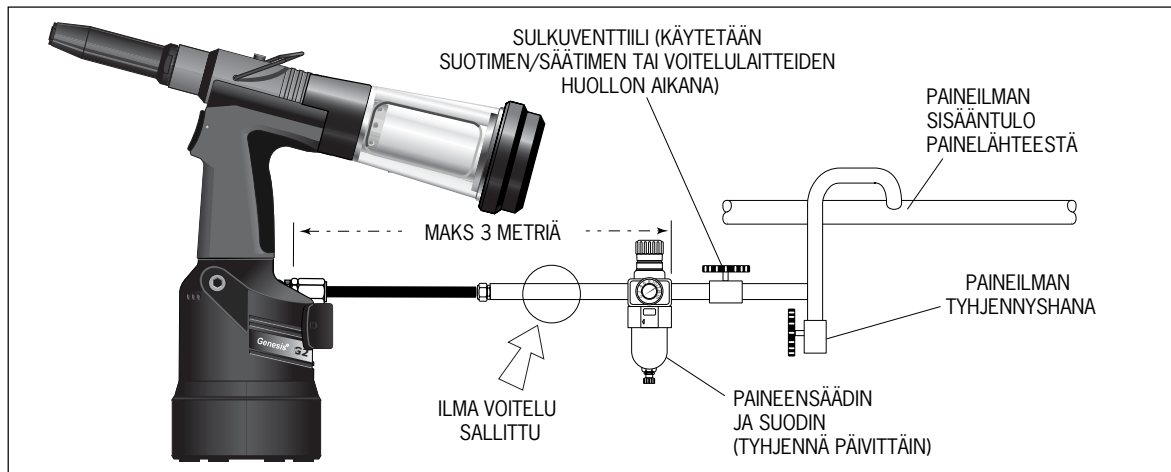
Kaikki työkalut ovat paineilmakäyttöisiä optimipaineen ollessa 5,5 baaria. Suositamme paineensäätimien ja suodatinjärjestelmien käyttöä pääasiallisessa paineilman syötössä. Ne tulee asentaa 3 metrin etäisyydelle työkalusta (katso alla olevaa kaaviokuvaa), jotta työkalu pysyisi moitteettomassa toimintakunnossa ja huoltotarve vähäisenä.

Ilmansyöttöletkulla tulisi olla toimintapaine, joka on vähintään 150% järjestelmän tuottamasta suurimmasta paineesta tai 10 baaria, riippuen siitä, kumpi on korkeampi. Ilmaletkujen tulee olla öljynkestäviä, niiden ulkopinnan tulee olla hankauksenkestävä ja niiden tulee olla panssaroituja, mikäli niitä käytetään olosuhteissa, joissa ne saattavat vaurioitua. Kaikkien ilmaletkujen sisähalkaisijan TÄYTYY olla vähintään 6,4 mm.

71213 Työkalusta irrotettava säiliö



71214 Työkalussa kiinteästi oleva säiliö



Imuilman säätö

IMUILMAN SÄÄTÖ

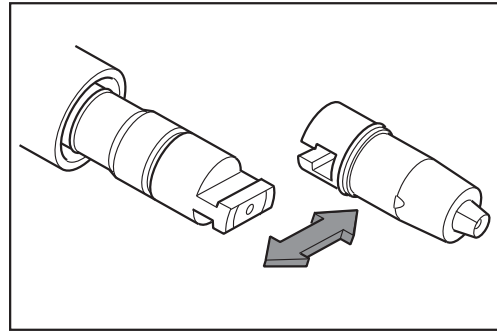
- Käännä kiertuventtiiliä **38** ruuviavaimella, kunnes ilmavirtaus työkalun takaosassa lakkaa.
- Työkalun suukappaleen osoittaessa alaspäin työnnä niitti suukappaleeseen ja pidä sitä paikallaan.
- Käännä kiertuventtiiliä jompaankumpaan suuntaan, kunnes imuilma pitää niitin suukappaleessa.

Käyttöönotto

Paineilman Syöttö

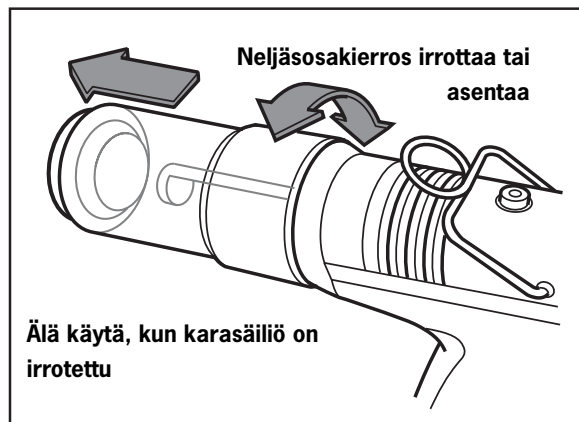
Käyttö

- Varmista, että joko niittiin sopiva suutinsarja tai siihen sopiva kääntöpää on asennettu paikalleen.
- Liitä työkalu ilmansyöttöön.
- Aseta niitti työkalun suukappaleeseen. Jos käytetään suutinsarjaa, imujärjestelmä pitää niitin suukappaleessa.
- Vie työkalu ja siihen kiinnitetty niitti kohteeseen niin, että ulostyöntävä niitti menee suoraan kohteeseen olevaan reikään.
- Työkalun kierto avartaa niitin. Standardeissa suutinsarjoissa rikkoutunut kara siirtyy työkalun takaosaan karasäiliöön.



Irrotettava karasäiliö 71213-05100

- Neljänneskierros riittää karasäiliön irrottamiseen tai asentukseen.



Suutinsarjat

Asennusohjeet

T Ä R K E Ä Ä
Paineilmansyöttö täytyy katkaista suutinsarjojen asennuksen tai purkamisen ajaksi, ellei nimenomaan toisin mainita.

Lihavoidut numerot viittaavat suutinsarjan osiin kaikissa kolmessa suukappaletaulukossa. (sivut 10 ja 12)

- Peitä leuat **4** kevyesti molybdeeni-litium-rasvalla*.
- Aseta leuat **4** leukapesään **3**.
- Aseta leuan levittäjä **5** leukapesään **3**.
- Aseta välilevy **6** leuan levittäjään **5**.
- Aseta jousi **7** leuan levittäjään **5**.
- Työnnä pidätinholkki **10** leuan levittäjän pesään **T 9**. Ei koske tyyppin 2 suutinsarjoja.
- Sovita lukitusrengas **8** leuan levittäjän pesään **T 9**.
- Jos työkalu muunnetaan tyyppin 2 suutinsarjoja varten, sovi lukitusrengas **8** leuan levittäjän pesään **T 9**, joka on kiinni työkalussa.
- Kiristä leukapesä **3** sekä kootut komponentit leuan levittäjän pesään **T 9**.
- Kokoa suutinsarja työkalun mäntään käyttämällä T-osan profiileja ja ulkokierteistä T-sovitinmutteria **42** (sivulla 11). Ei koske tyyppin 2 suutinsarjoja.
- Ruuvaa suukappale suutinpesään **1** ja kiristä kiintoavaimella*.
- Aseta suutinpesä **1** leukapesän **3** päälle ja ruuvaa työkaluun. Kiristä kiintoavaimella*.

Huolto-ohjeet

Suutinsarjat pitää huoltaa kerran viikossa. Suositamme kulutusosien pitämistä varastossa, koska ne joudutaan uusimaan säännöllisesti.

Käytä kiintoavainta 07900-00849 (toimitetaan työkalun mukana) suutinsarjan huoltamisessa.

- Irrota suutinsarjan osat asennusohjeissa selostetulla tavalla, mutta päinvastaisessa järjestyksessä.
- Kaikki kuluneet tai vahingoittuneet osat on vaihdettava uusiin.
- Puhdista ja tarkasta leuat mahdollisen kulumisen toteamiseksi.
- Varmista, että leuan levittäjä ei ole vääntynyt.
- Varmista, ettei jousi **7** ole vääntynyt.
- Suorita kokoonpano yllä olevia asennusohjeita noudattaen.

* nG2-huoltosarjan sisältämä tarvike. Katso sivulla 20 olevaa luetteloa.

Suutinsarjat

Suokappaleet

TÄRKEÄÄ

Suutinsarjat EIVÄT sisällä suokappaleita. Suokappaleet on tilattava erikseen.

Työkalu (poikkeuksena osanumero 71213-00039) varustetaan aina oikealla suutinsarjalla ja suokappaleella tiettyä niittä varten, mutta jos haluat tilata suutinsarjan tai suutinsarjan erikseen, katso alla olevia 'SUUKAPPALEET'-taulukkoita ja sivut 12.

Jos niittäuskohta ei ole hankalassa paikassa, käytä tyyppiä '1' suokappaleella.

Mitat 'A' ja 'B' auttavat suokappaleen valinnassa.

On myös tarkistettava, etteivät suutinpesän mitat rajoita pääsyä työkaluun. Jos pääsy on rajoitettu, on useimmille niiteille saatavana tyyppi 2 pitkiä suokappaleita: Katso sivulla 12 taulukkoa.

On ehdottoman tärkeää, että suutinsarja ja suokappale ovat yhdenmukaisia niitin kanssa ennen työkalun käyttöä. Jos olet tilannut täydellisen työkalun 71210-00039, on tärkeää tarkistaa, että suutinsarja on asennettu suokappale on oikea niin että se asettaa niitin viemällä sen suokappaleeseen. Tämä ei vaadi fyysistä voimaa ja välyksen tulisi olla mahdollisimman pieni.

Kääntöpäät ovat tarjolla vaihtoehtona suutinsarjoille, kun tarvitaan lisäluottuvuutta. Katso jakson "Tarvikkeita" sivut 14-16.

TYYPIN 1 SUUKAPPALEET

¹ Tuumina ja millimetreinä.
² Pään muodostavat suokappaleet on tarkoitettu käytettäväksi VAIN uppokantaisten niittien kanssa.
³ Pidentetty suokappale.
⁴ Kupukanta.
⁵ Uppokanta.

* Täydellisen työkalun osanumero 71213-00039 sisältää sekä alla mainitun suutinsarjan 71213-5000 että myös seuraavat kolme suokappaleita: 71210-05002, 71210-16070 ja 07381-04701, jotka muodostavat suutinsarjan välineiden osanumeron 71213-15100. Käytä taulukon mainitsemaa suokappaleita.

* Osat 3-11 ovat saatavina patruunassa 71213-20320

SUUTINSARJA osanro 71213-15000

(+ 3 yllä mainittua suokappaleita = 71213-15100)

OSA	KUVAUS	OSANRO
1	KARTIOSUUTTIMEN PESÄ	71213-00350
2	O-RENGAS	07003-00067
3	KARTIOLEUKAPESÄ	71210-15902 *
4	LEUAT	71210-15001 *
5	LEUAN LEVITTÄJÄ	07498-04502 *
6	VÄLILEVY	71210-05001 *
7	JOUSI	07500-00418 *
8	LUKITUSRENGAS	07340-00327 *
9	LEUAN LEVITTÄJÄN PESÄ T	71210-20321 *
10	PIDÄTINHOLKKI	71210-20322 *
11	O-RENGAS	07003-00277 *

NIITTI-TYYPPI	NIITTI		SUOKAPPALE (mm)		ks. alla olevia tietoja
	Ø ¹	MATERIAALI	OSANRO	'A' 'B'	
AVEX®	1/8	3.2 Al metalliseos	71210-05002	12.7 4.8	... 0 39*
	1/8	3.2 Teräs	71210-16070	12.7 3.3	... 0 39*
	1/8	3.2 Al metalliseos	07340-06401 ²	12.7 2.9	... 0 03
	-	3.0 Al metalliseos	71210-05002	12.7 4.8	... 0 39*
	5/32	4.0 Al metalliseos	71210-16070	12.7 3.3	... 0 39*
	5/32	4.0 Teräs	07381-04701	12.7 2.8	... 0 39*
	5/32	4.0 Al metalliseos	07340-06501 ²	12.7 3.3	... 0 09
	3/16	4.8 Al metalliseos	07381-04701	12.7 2.8	... 0 39*
	3/16	4.8 Al metalliseos	07340-04800	19.0 3.3	... 0 16
	3/16	4.8 Teräs	07490-04401	12.7 3.3	... 0 17
	3/16	4.8 Al metalliseos	07340-06601 ²	12.7 4.1	... 0 15
	MONOBOLT®	3/16	4.8 Mikä tahansa	71210-16020	12.7 4.1
BULBEX®	5/32	4.0 Al metalliseos	71210-16070	12.7 3.3	... 0 39*
	3/16	4.8 Al metalliseos	07381-04701	12.7 2.8	... 0 39*
AVINOX® II	1/8	3.2 Ruostumaton teräs	71210-16070	12.7 3.3	... 0 39*
	5/32	4.0 Ruostumaton teräs	07381-04701	12.7 2.8	... 0 39*
	3/16	4.8 Ruostumaton teräs	07498-01401	12.7 4.8	... 0 82
T-LOK®	-	4.3 Teräs	07340-06201	12.7 3.3	... 1 20
	3/16	4.8 Teräs	07340-06201	12.7 3.3	... 1 20
AVIBULB®	1/8	3.2 Teräs	71210-16070	12.7 3.3	... 0 39*
	5/32	4.0 Teräs	07381-04701	12.7 2.8	... 0 39*
	3/16	4.8 Teräs	07498-01401	12.7 4.8	... 0 82
AVDEL® SR	1/8	3.2 Mikä tahansa	71210-05002	12.7 4.8	... 0 39*
	5/32	4.0 Mikä tahansa	71210-16070	12.7 3.3	... 0 39*
	3/16	4.8 Mikä tahansa	07348-07001 ⁴	12.7 5.7	... 0 62
	3/16	4.8 Mikä tahansa	71210-16050 ⁵	12.7 5.7	... 0 64
INTERLOCK®	3/16	4.8 Mikä tahansa	07381-04701	12.7 2.8	... 0 39*
	1/8	3.2 Teräs	71210-16070	12.7 3.3	... 0 39*
STAVEX®	5/32	4.0 Teräs	07381-04701	12.7 2.8	... 0 39*
	3/16	4.8 Teräs	07381-04701	12.7 2.8	... 0 39*
	3/16	4.8 Teräs	07340-04800	19.0 3.3	... 0 16
	3/16	4.8 Teräs	07381-04701	12.7 2.8	... 0 39*
	1/8	3.2 Ruostumaton teräs	71210-16070	12.7 3.3	... 0 39*
	5/32	4.0 Ruostumaton teräs	07381-04701	12.7 2.8	... 0 39*
Q RIVET	3/16	4.8 Ruostumaton teräs	07381-04701	12.7 2.8	... 0 39*
	1/8	3.2 Mikä tahansa	71210-05002	12.7 4.8	... 0 39*
	5/32	4.0 Mikä tahansa	07340-06201	12.7 3.3	... 1 20
KLAMPITTE KTR®	3/16	4.8 Mikä tahansa	07340-06201	12.7 3.3	... 1 20
	3/16	4.8 Al metalliseos	71220-16060	12.7 4.8	... 4 30
KLAMP-TITE®	3/16	4.8 Al metalliseos	07381-04701	12.7 2.8	... 0 39*

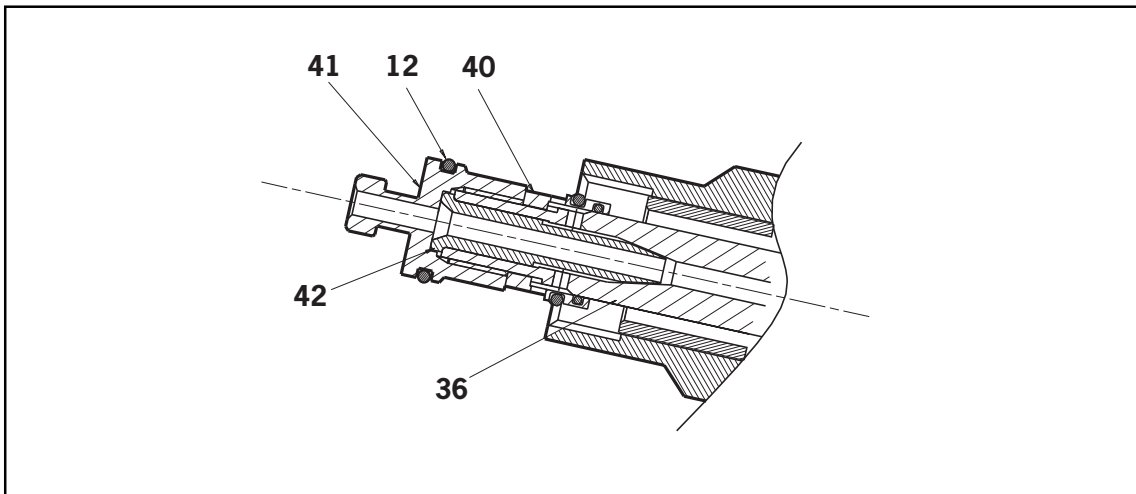
TÄYDELLESEN TYÖKALUN OSANUMERO
alkuosa 71213-00
tai 71214-00
* Katso vasemmanpuoleista yläosaa

Suutinsarjat

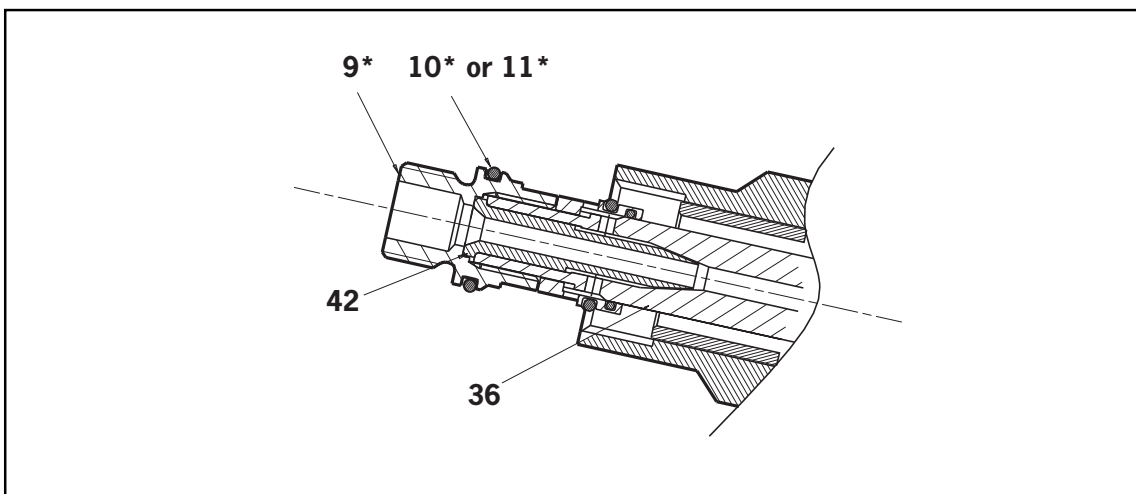
Suokappaleet

Jos asennat tyypin 2 suokappaleet tai suuttimen ulokkeen, T-sovitinmutteri **41** on korvattava leuan levittäjän pesällä **9***.

- Löysennä lukitusmutteria **40** 16 mm avainvälin kiintovaimella.
- Ruuvaa auki ulkokierteinen T-sovitinmutteri **41** ja irrota se yhdessä O-renkaan **12** kanssa.



- Sovita paikoilleen leuan levittäjän pesä **9*** (71210-02101) ja O-renkas **10*** tai **11*** (Leuan levittäjän pesä **9*** ja O-renkas **10*** tai **11*** toimitetaan tyypin 2 suutinsarjojen kanssa).
- Leuan levittäjän pesä **9*** ja O-renkas on kiristettävä mäntään **36** niin, että imuputki **42** kiinnittyy paikoilleen. Kiristä lopuksi lukitusmutteri **40** leuan levittäjän pesään **9***.



Osat **9*** ja **10*** tai **11*** viittaavat kuviin sivut 12.

Muut osat näkyvät kokoonpanopiirustuksessa ja osaluettelossa sivut 24 ja 25.

Suutinsarjat

Suukappaleet

Kun asennat tyyppin 2 suukappaleen, irrota ulkokierteinen T-sovitinmutteri **41** ja korvaa se leuan levittäjän pesällä **9*** ja O-renkaalla **10***.

TYYPIN 2 SUUKAPPALEET

SUUTINSARJA
osanro 71210-15200

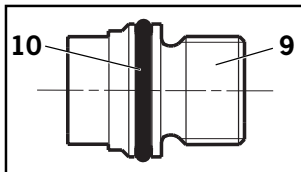
OSA	KUVAUS	OSANRO
1	SUUTINPESÄ	07340-02804
2	O-RENGAS	07003-00067
3	LEUKAPESÄ	07340-00304
4	LEUAT	71210-15001
5	LEUAN LEVITTÄJÄ	07498-04502
6	VÄLILEVY	71210-05001
7	JOUSI	07500-00418
8	LUKITUSRENGAS	07340-00327
9	LEUAN LEVITTÄJÄN PESÄ	71210-02101
10	O-RENGAS	07003-00277

NIITTITYYPPI	NIITTI		MATERIAALI	SUUKAPPALE (mm)		ks. Alla olevia tietoja	
	Ø ¹			OSANRO	'A'		'B'
AVEX®	1/8	3.2	Al metalliseos	07340-02805	9.5	12.95	... 002
	1/8	3.2	Teräs	07340-02806	9.5	11.4	... 008
	5/32	4.0	Al metalliseos	07340-02806	9.5	11.4	... 008
	5/32	4.0	Teräs	07340-02807	12.7	10.0	... 014
BULBEX®	3/16	4.8	Al metalliseos	07340-02807	12.7	10.0	... 014
	5/32	4.0	Al metalliseos	07340-02806	9.5	11.4	... 008
T-LOK®	3/16	4.8	Al metalliseos	07340-02807	12.7	10.0	... 014
	-	4.3	Teräs	07241-07101	12.7	10.0	... 121
STAVEX®	1/8	3.2	Teräs	07340-02806	9.5	11.4	... 008
	5/32	4.0	Teräs	07340-02807	12.7	10.0	... 014
	1/8	3.2	Ruostumaton teräs	07340-02806	9.5	11.4	... 008
	5/32	4.0	Ruostumaton teräs	07340-02807	12.7	10.0	... 014
AVIBULB®	1/8	3.2	Teräs	07340-02806	9.5	11.4	... 008
	5/32	4.0	Teräs	07340-02807	12.7	10.0	... 014
ETR	5/32	4.0	Teräs	07340-02807	12.7	10.0	... 014

¹ Tuumina ja millimetreinä.

TYYPIN 2 SUUKAPPALEET OVAT PIDENNETTYJÄ. NIILLÄ PÄÄSTÄÄN TYÖKAPPALEISIIN, JOIHIN TYYPIN 1 SUUKAPPALEET EIVÄT ULOTU.

TÄYDELLISEN TYÖKALUN OSANUMERO
alkuosa 71213-00
tai 71214-00



Irrota ulkokierteinen T-sovitinmutteri **41** työkalusta (katso sivu 11) ja korvaa se leuan levittäjän pesällä **9*** (71210-02101) ja O-renkaalla **10***.

9* ja 10* viittaavat kuviin tällä sivulla.

Lisätarvikkeet

Karanohjain

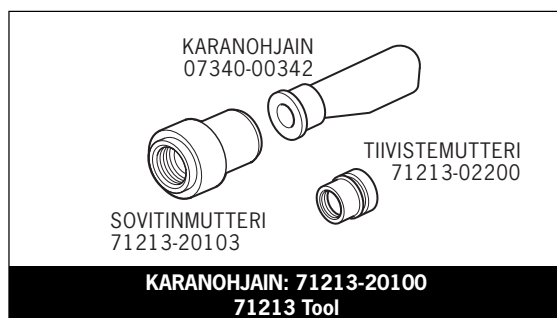
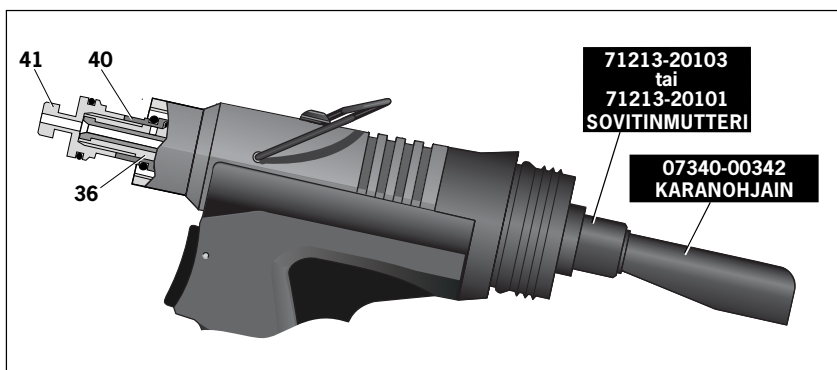
Karanohjain on hyvin yksinkertainen vaihtoehto vakiokarasäiliölle ja mahdollistaa pääsyn hankaliin paikkoihin. Karasäiliön vaihtamiseksi karanohjaimen toimi seuraavalla tavalla:

Perustyökalan valmistelu käyttöön karanohjaimen kanssa

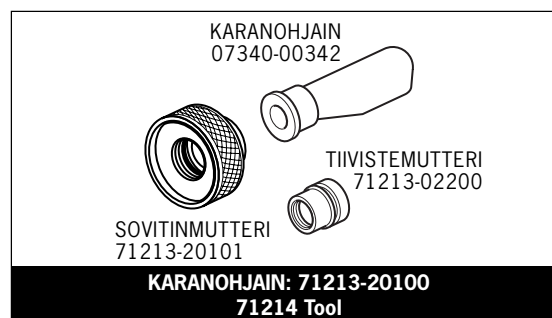
Paineilman PITÄÄ olla kytketty pois ennen huolto- tai purkamistoimenpiteitä.

Lukitusmutteri **40** korvataan tiivistemutterilla 71213-02200 (joka katkaisee ilmansyötön imujärjestelmään) seuraavasti:

- Löysennä lukitusmutteria **40** 16 mm avainvälin kiintoavaimella.
- Ruuvaa auki sekä leuan levittäjän pesä **41** että lukitusmutteri **40** ja irrota ne.
- Korvaa lukitusmutteri **40** tiivistemutterilla 71213-02200 ja ruuvaa tiivistemutteri mäntään **36** niin, että imujärjestelmä ei toimi.
- Kiristä T-sovitinmutteri **41** mäntään **36** ja kiristä lopuksi tiivistemutteri.
- Irrota karasäiliö 71210-20400 tai 71213-05100 (katso sivut 8 ja 26).



- Sovita karanohjain (07340-00342) sovitinmutteriin (71213-20101).
- Ruuvaa sovitinmutteri (71213-20103) päätykappaleeseen (71403-05103).
- Pyöritä karanohjainta, kunnes laite on käännetty pois päin käyttäjältä ja muista lähellä olevista henkilöistä.

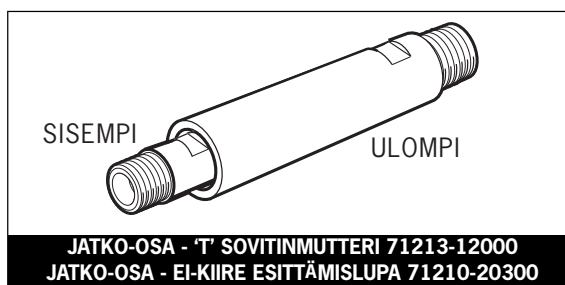


- Sovita karanohjain (07340-00342) sovitinmutteriin (71210-20101).
- Ruuvaa sovitinmutteri (71210-20101) päätykappaleeseen (71403-02102).
- Pyöritä karanohjainta, kunnes laite on käännetty pois päin käyttäjältä ja muista lähellä olevista henkilöistä.

Jatko-osa

Kun Jatko-osa on asennettu työkalun ja suutinsarjan väliin, on mahdollista päästä syviin uriin.

- Enen Jatko-osan kiinnittämistä työkaluun on asennettava leuan levittäjän pesä **9*** (71210-02101) ja O-renkas (71210-20300). Katso sivu 10.
- Irrota kaikki suutinsarjan osat Jatko-osan asentamiseksi.
- Ruuvaa sisempi Jatko-osa leuan levittäjän pesä **9***.
- Ruuvaa ulompi Jatko-osa työkalun runko **58**.
- Asenna suutinsarja Jatko-osan.



Kääntöpäät

Suutinsarjan sijasta perustyökaluun voidaan asentaa kääntöpää. Sen avulla työkalua voidaan kääntää 360° suukappaleesta käsin ja näin päästään moniin kohteisiin, joihin pääsy olisi muuten hankalaa. Kääntöpäitä on kahdentyyppisiä: Suora kääntöpää, jossa suukappale on hivenen sivussa työkalun pään keskilinjasta ja suorakulmainen kääntöpää, jossa suukappale on kohtisuorassa työkalun päähän nähden. Katso mittoja alla olevista piirustuksista ja sivut 15-16 olevia tietoja.

* **Lihavoidut** numerot viittaavat kokoonpanopiirustukseen ja osaluetteloon sivut 24 ja 25.
9* viittaa kuviin sivut 12.

Lisätarvikkeet

Kääntöpäät

TÄRKEÄÄ

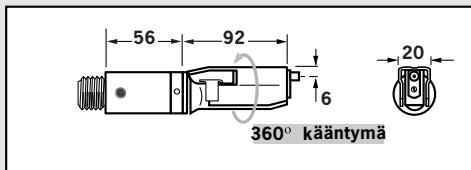
Perustyökalu on muunnettava sopivaksi ENNEN kääntöpään asentamista. Katso vastakkaisen sivun kohta "Perustyökäluä Koskevat Valmistelut".
Toisin kuin suutinsarjoissa, kääntöpäiden osanumerot SISÄLTÄVÄT suukappaleen alla kuvatulla tavalla.

Kääntöpäät toimitetaan erillisinä asennettavaksi perustyökaluun täydellisen työkalun muodostamiseksi. Katso alla olevan taulukon osanumeroita. Leuat ja suukappaleet voivat olla erilaisia riippuen asetettavasta niitistä, mutta kaikki muut osat pysyvät samoina kussakin kääntöpäättyypissä. Katso alla olevia 'suorituskyky'-taulukoita ja sivulla 15 'kiinteiden osien taulukkoa'. Katso Pysyvät komponentit -taulukkoa sivulla 17.

'A' ja 'B' auttavat sovellukseen pääsyn arvioinnissa.

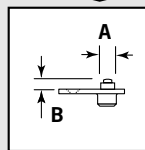
SUORAN KÄÄNTÖPÄÄN suorituskyky

NIITTI-TYYPPI	NIITTI Ø ¹		MATERIAALI	KÄÄNTÖPÄÄN OSANRO	SUUKAPPALE (mm) OSANRO		LEUAT OSANRO	ks. alla olevia tietoja	
					'A'	'B'			
AVEX®	1/8	3,2	Al metalliseos	07345-03000	07345-03600	7,87	3,81	07340-00213	...001
	1/8	3,2	Teräs	07345-03100	07345-03700	7,87	3,81	07340-00213	...004
	5/32	4,0	Al metalliseos	07345-03100	07345-03700	7,87	3,81	07340-00213	...004
	5/32	4,0	Teräs	07345-03200	07345-03800	7,87	3,81	07490-04602	...010
	3/16	4,8	Al metalliseos	07345-03200	07345-03800	7,87	3,81	07490-04602	...010
BULBEX®	5/32	4,0	Al metalliseos	07345-03100	07345-03700	7,87	3,81	07340-00213	...004
	3/16	4,8	Al metalliseos	07345-03200	07345-03800	7,87	3,81	07490-04602	...010
AVINOX® II	1/8	3,2	Ruostumaton teräs	07345-03100	07345-03700	7,87	3,81	07340-00213	...004
	5/32	4,0	Ruostumaton teräs	07345-03200	07345-03800	7,87	3,81	07490-04602	...010
AVSEAL® II	-	4	Al metalliseos	07494-06000	07494-06001	6,35	1,95	07340-00213	...160
	-	4	Al metalliseos	07494-06600	07494-06601 ²	6,35	4,11	07340-00213	...180
	-	5	Al metalliseos	07494-06100	07494-06101	7,62	2,00	07340-00213	...161
	-	5	Al metalliseos	07494-06700	07494-06701 ²	7,62	4,11	07340-00213	...181
STAVEX®	1/8	3,2	Teräs	07345-03100	07345-04701	7,87	3,81	07340-00213	...004
	5/32	4,0	Teräs	07345-03200	07345-04701	7,87	3,81	07490-04602	...010
	1/8	3,2	Ruostumaton teräs	07345-03100	07345-04701	7,87	3,81	07340-00213	...004
	5/32	4,0	Ruostumaton teräs	07345-03200	07345-04701	7,87	3,81	07490-04602	...010



¹ Tuumina ja millimetreinä

² Pidennetty suukappale



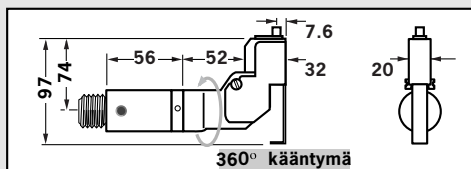
TÄYDELLISEN TYÖKALUN OSANUMERO:

alkuosa 71213-30 tai 71214-30
(mukana pysäytysmutteri ja turvasuojus)

TÄRKEÄÄ: Vastakohtana täydellisille suutinsarjoille varustetuille työkaluille kääntöpäillä asennetuissa työkaluissa on suukappale osana pääkappaletta.

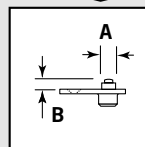
SUORAKULMAISEN KÄÄNTÖPÄÄN suorituskyky

NIITTI-TYYPPI	NIITTI Ø ¹		MATERIAALI	KÄÄNTÖPÄÄN OSANRO	SUUKAPPALE (mm) OSANRO		LEUAT OSANRO	ks. alla olevia tietoja	
					'A'	'B'			
AVEX®	1/8	3,2	Al metalliseos	07346-03000	07345-03600	7,87	3,81	07340-00213	...001
	1/8	3,2	Teräs	07346-03100	07345-03700	7,87	3,81	07340-00213	...004
	5/32	4,0	Al metalliseos	07346-03100	07345-03700	7,87	3,81	07340-00213	...004
	5/32	4,0	Teräs	07346-03200	07345-03800	7,87	3,81	07490-04602	...010
	3/16	4,8	Al metalliseos	07346-03200	07345-03800	7,87	3,81	07490-04602	...010
BULBEX®	5/32	4,0	Al metalliseos	07346-03100	07345-03700	7,87	3,81	07340-00213	...004
	3/16	4,8	Al metalliseos	07346-03200	07345-03800	7,87	3,81	07490-04602	...010
AVINOX® II	1/8	3,2	Ruostumaton teräs	07346-03100	07345-03700	7,87	3,81	07340-00213	...004
	5/32	4,0	Ruostumaton teräs	07346-03200	07345-03800	7,87	3,81	07490-04602	...010
AVSEAL® II	-	4	Al metalliseos	71213-04000	71213-16401	6,35	1,95	07340-00213	...160
	-	4	Al metalliseos	71213-04700	71213-16402 ²	6,35	4,11	07340-00213	...180
	-	5	Al metalliseos	71213-04100	71213-16403	7,62	2,00	07340-00213	...161
	-	5	Al metalliseos	71213-04800	71213-16404 ²	7,62	4,11	07340-00213	...181
STAVEX®	1/8	3,2	Teräs	07346-03100	07345-03700	7,87	3,81	07340-00213	...004
	5/32	4,0	Teräs	07346-03200	07345-03800	7,87	3,81	07340-04602	...010
	1/8	3,2	Ruostumaton teräs	07346-03100	07345-03700	7,87	3,81	07440-00213	...004
	5/32	4,0	Ruostumaton teräs	07346-03200	07345-03800	7,87	3,81	07490-04602	...010



¹ Tuumina ja millimetreinä

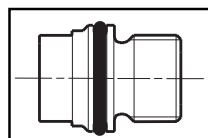
² Pidennetty suukappale



TÄYDELLISEN TYÖKALUN OSANUMERO:

alkuosa 71213-40 tai 71214-40
(mukana pysäytysmutteri ja turvasuojus)

TÄRKEÄÄ: Vastakohtana täydellisille suutinsarjoille varustetuille työkaluille kääntöpäillä asennetuissa työkaluissa on suukappale osana pääkappaletta.



Irrota ulkokierteinen T-sovitinmutteri **41** työkalusta ja korvaa se leuan levittäjän pesällä (71210-02101).

Lisätarvikkeet

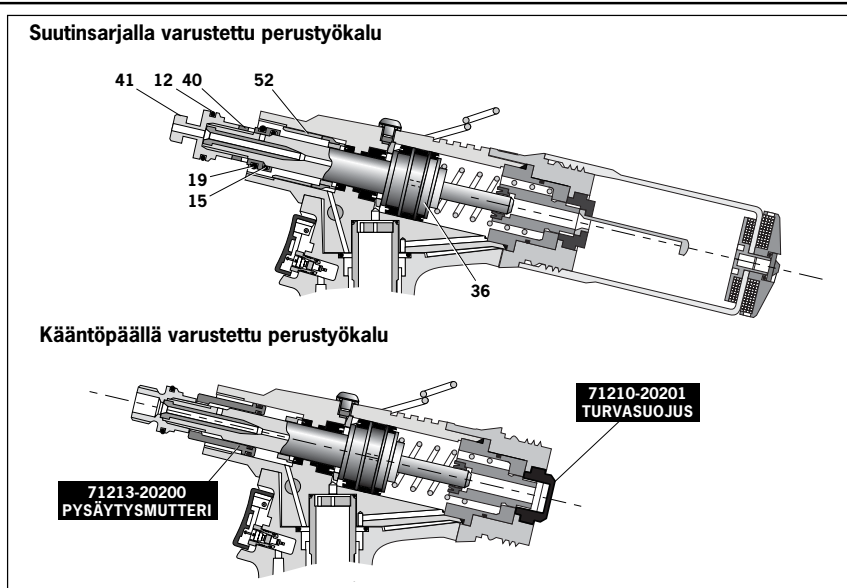
Perustyökalun valmistelu käyttöön suorakulmaisen ja suoran kääntöpään lisäkappaleen kanssa

- Irrota ilmansyöttö.
- Poista kaikki suutinsarjaosat.
- Irrota karasäiliöyksikkö **25** (71213-03800).
- Korvaa yksikkö **25** turvasuojuksella (71213-20201)
- Ruuvaa irti ulkokierteinen T-sovitinmutteri ja irrota se ja O-renkas **12**, lukitusmutteri **40**, O-renkaat **19** ja **15** sekä tiivistepestä 52. Älä asenna näitä osia takaisin.
- Ruuvaa pysäytysmutteri 71213-20200 päämännän **36** etuosaan niin pitkälle kuin se on vietävissä käsin.
- Asenna lean levittäjän pesä (71210-02101) ja O-renkas **12**, kiristä ne päämännään **36** ja kiristä lopuksi pysäytysmutteri lean levittäjän pesään.

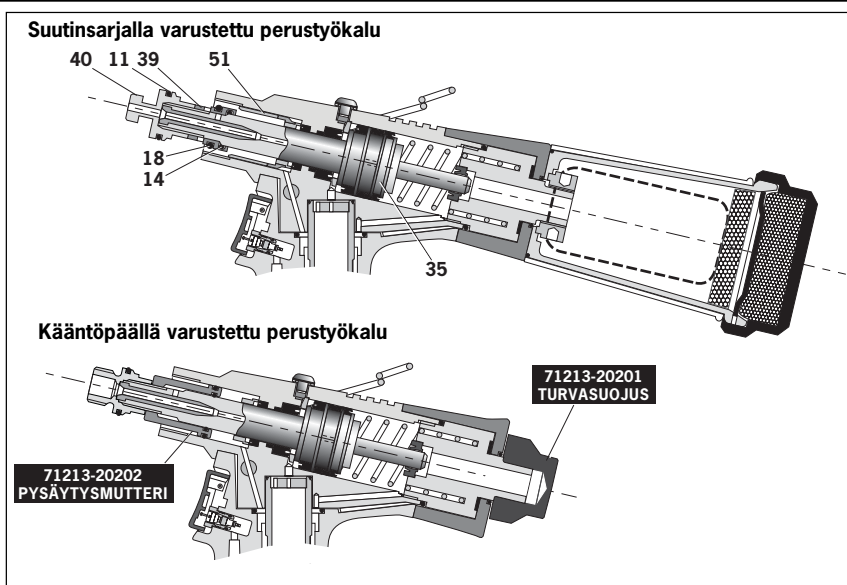
Työkalu on nyt valmis kääntöpään asennusta varten. Ohjeet löytyvät sivulla 16.

Lihavoidut numerot viittaavat kokoonpanopiirustukseen ja osaluetteloon sivut 24-25.

Perustyökalu 71213



Perustyökalu 71214



Lisätarvikkeet

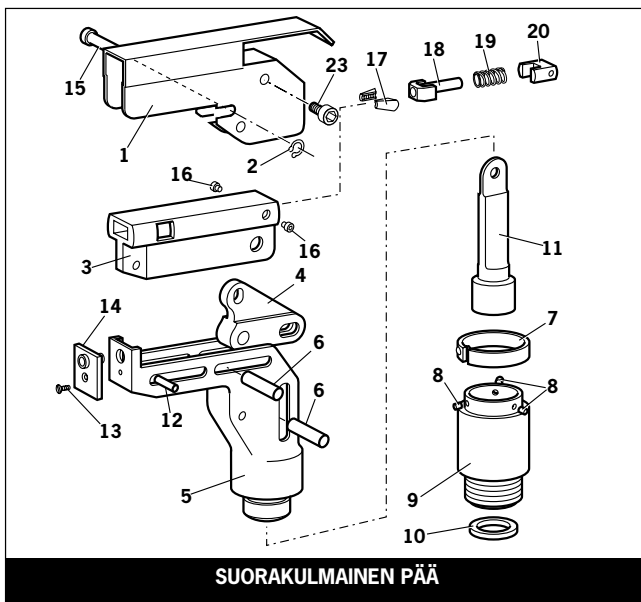
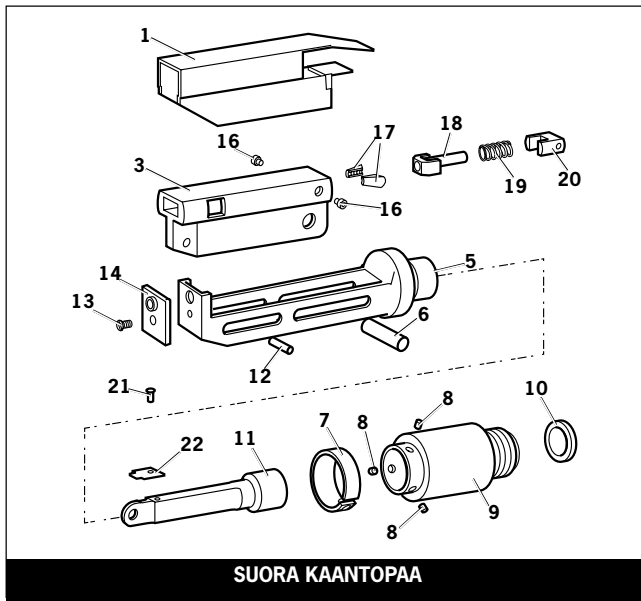
Asennus- ja huoltotoimet ovat melkein samat molemmissa päätyypeissä. Eroavaisuudet on merkitty selvästi.

TÄRKEÄÄ

Perustyökalu on muunnettava tarkoitukseen sopivaksi ENNEN kääntöpään asennusta. Katso vastakkaisen sivun kohtaa. Perustyökaluja koskevat valmistelut. Ilmansyöttö on irtikytkettävä kääntöpäitä asennettaessa tai poistettaessa.

Kääntöpään asennusohjeet

Seuraavat toimenpiteet mahdollistavat jommankumman kääntöpään kokoonpanon ja asennuksen työkaluun. Jos haluat mieluummin tilata täydellisen kääntöpään kuin yksittäisiä komponentteja, tällöin tarvittavat toimenpiteet alkavat vasta vaiheesta L. Kaikki liikkuvat osat on voideltava. Käytä molybdeeni-litium-rasvaa (yksityiskohtaiset tiedot sivulla 18) ellei ole toisin määrätty. Harmaalla sävytetyt ohjeet koskevat vain oikeakulmaista kääntöpäätä. **Lihavoituna** merkityt osanumerot viittaavat alla esitettyihin ohjeisiin.



- A** Asenna lukitusrenkas **10** leuan levittäjän pesään **9***. (71210-02101). *Katso sivut 12.
- B** Peitä ruuvi **13** kierteen lukitsevalla liimalla ja käytä sitä suokappaleen **14** kiinnittämiseksi runkoon **5**.
- C** Voitele osat **17, 18, 19, 20** kevyesti ja aseta leukojen kuljetin **3** kuvan osoittamalla tavalla. Kiinnitä ruuveilla **16**.
- D** Aseta vipu **4** runkoon **5** ja kiinnitä paikalleen tapilla **15** rungon **5** reiän kautta (ei lovi).
- E** Voitele leukojen kuljetinyksikkö ja työnnä runkoon **5**.
- F** Voitele rullat **8** ja VARMISTA, että ne pyörivät vapaasti sovittimen **9** rei'issä. Jos tarpeen, väljennä reikiä.
- G** Aseta jousirengas **7** sovittimen **9** yli rullien reikien ohi ja kierrä, kunnes lukitustappi on samansuuntainen sovittimen **9** vastaavan reiän (pienin reikä) kanssa.
- H** Asenna sovitin **9** rungon **5** pään yli ja pudota rullat **8** paikoilleen. Työnnä jousirengas **7** rullien yli **8**.
- I** Työnnä kara **11** sovittimen **9** läpi leukojen kuljetin **3**, kunnes reikä on rungon **5** uurteen kohdalla. Pidä paikallaan väliaikaisesti tappin **6** avulla.
- J** Työnnä tappi **12** rungon **5** etummaisesta reiästä läpi leukojen kuljettimeen **3**.
- K** Pidä yksikköä pystyasennossa tappien putoamisen estämiseksi ja työnnä leukojen kuljetinyksikköä edestakaisin muutaman kerran vapaan liikkumisen varmistamiseksi. Siirry vaiheeseen **M**.
- L** Poista ruuvi **23** (4 kpl) ja suojus **1**. Kun on kysymys suorasta kääntöpäädystä, poista myös ruuvi **21** ja levy **22**.
- M** Työnnä tappi/tapit **6** ulos ja anna karan **11** pudota ulos. Ruuvaa kara **11** työkalun leuan levittäjän pesään jättämällä pienen ruuvin kiinnitysreikä ylimmäksi suoraa kääntöä varten. Kiristä varoen vääntötangon avulla.
- N** Ruuvaa yksikkö karan **11** yli työkalun kahvaan. Aseta tappi/tapit **6** paikalleen.
- O** Kun kysymyksessä on suora kääntöpää, kiinnitä levy **22** karan yläosaan ruuvilla **21**. Poista purse levyn **22** takaosasta niin että se ei juutu suojuksen **1**.
- P** Näpsäytä suojus **1** yksikön päälle ja kohdista suojuksen ruuvireiät rungossa olevien reikiä kanssa.
- Q** Työnnä saranatappi **15** suojuksessa olevien aukkojen ja rungossa olevan reiän läpi. Aseta lukkorengas **2** saranatappiin siten että rengas istuu sille tarkoitettussa urassa.
- R** Sivele ruuvien **23** (4 kpl) kierteisiin kierteiden lukitusliimaa, ja ruuvaa ne runkoon kiinnittäen samalla suojuksen runkoon.

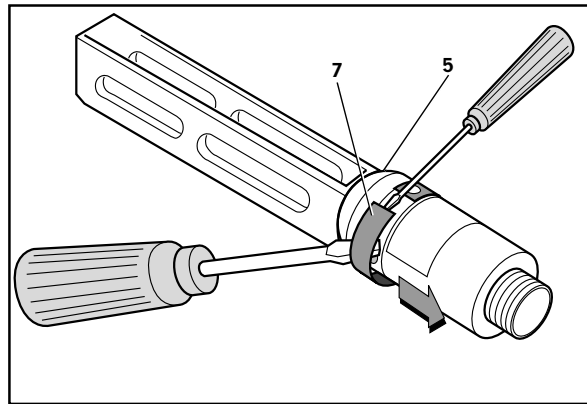
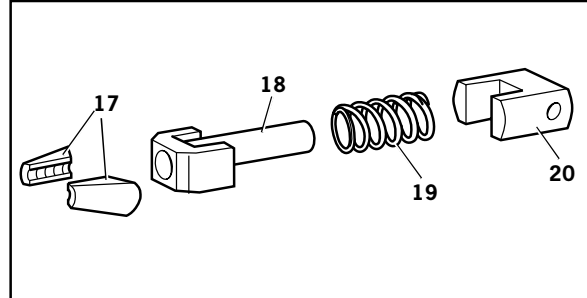
Lisätarvikkeet

Kääntöpään huolto-ohjeet

Kääntöpäät on huollettava viikottain.

- Poista täydellinen pää käyttämällä jakson 'Asennusohjeet' esittämiä toimenpiteitä, mutta päinvastaisessa järjestyksessä ja jättämällä huomiotta vaihe 'L'.
- Jos suojus **1** on millään tavalla vaurioitunut, se on vaihdettava uuteen.
- Kaikki kuluneet tai vahingoittuneet osat on vaihdettava uusiin.
- Kiinnitä erityistä huomiota vastakkaisen puolen ylemmän kuvan esittämiin leukojen kuljettimiin osiin ottaen huomioon seuraavat seikat: Tarkista leuat **17** mahdollisten kulumien toteamiseksi. Tarkista, että leuan levittäjän putki **18** ei ole vääntynyt. Tarkista, että jousi **19** ei ole murtunut tai vääntynyt. Tarkista, että jousen ohjain **20** ei ole vaurioitunut.
- Tarkista, että jousirengas **7** ei ole vääntynyt. Poistettaessa jousirengas **7** käytä kahta ruuviavainta vastakkaisen puolen alemman kuvan esityksen mukaisesti.
- Tarkista rungon **5** reiät liiallisen kulumisen toteamiseksi.
- Kokoa asennusohjeiden mukaisesti.

Lihavoidut osanumerot viittaavat kääntöpään kuviin tällä sivulla. Suojus **1** viittaa kuvaan sivulla 16.



Vaikkakin suokappaleet ja leuat ovat erilaisia kussakin kääntöpäässä, muut osat ovat samat kummassakin päätyypissä. Katso alla esitettyä taulukkoa. Suokappaleiden ja leukojen osanumerot löytyvät sivut 14 ja 15.

PYSYVÄT KOMPONENTIT			
OSA	KUVAUS	KÄÄNTÖPÄÄ	SUORAKULMAINEN KÄÄNTÖPÄÄ
1	SUOJUS	07494-05000	07495-03003
2	LUKKORENGAS	-	07004-00105
3	LEUAN KULJETIN	07494-03026	07494-03026
4	VIPU	-	07495-03004
5	RUNKO	07494-03015	07495-03002
6	LIERIÖTAPPI	07343-02207	07343-02207
7	JOUSIRENGAS	07495-03900	07495-03900
8	RULLA	07007-00039	07007-00039
9	SOVITIN	07345-03001	07345-03001
10	LUKITUSRUVI	07345-03003	07345-03003
11	KARA	07345-03002	07345-03002
12	LIERIÖTAPPI	07007-00038	07007-00038
13	RUUVI	07342-02207	07342-02207
15	LIERIÖTAPPI	-	07346-03102
16	RUUVI	07494-03028	07494-03028
18	LEUAN LEVITTÄJÄ	07346-03101	07346-03101
19	JOUSI	07165-00305	07165-00305
20	JOUSEN OHJAIN	07494-03027	07494-03027
21	RUUVI	07001-00368	-
22	LEVY	07345-00401	-
23	RUUVI	-	07210-00804

Työkalun huolto

T Ä R K E Ä Ä

Lue sivulla 4 olevat turvallisuusohjeet.

Työnantajan vastuulla on varmistaa, että työkalun huoltoon koskevat ohjeet annetaan asianomaiselle henkilöstölle. Käyttäjän ei pidä ryhtyä suorittamaan huolto- tai korjaustoimia ellei hän ole saanut asianmukaista koulutusta. Työkalu on tarkistettava säännöllisin väliajoin mahdollisen vaurioitumisen tai toimintahäiriön toteamiseksi.

Päivittäin

- Tiputa päivittäin ennen työskentelyn aloittamista tai ennen työkalun ensimmäistä käyttökertaa muutama pisara puhdasta, kevyttä voiteluöljyä työkalun ilmantuloon, ellei paineilmansyöttöletkuun ole asennettu voitelulaitetta. Jos työkalu on jatkuvassa käytössä, paineilmaletku tulee irrottaa ilmalähteestä ja työkalu voidella kahden tai kolmen tunnin välein.
- Tarkista ilmavuotojen varalta. Letkut ja liittimet on vaihdettava, jos vaurioita löytyy.
- Jos paineensäädintä ei ole varustettu suotimella, tyhjennä paineilmalinja poistaaksesi siihen kerääntyneen lian ja veden, ennen kuin ilmaletku kytketään työkaluun.
- Tarkista, että suutinsarja tai kääntöpää on oikea kyseisen niitin kiinnittämistä varten.
- Tarkista, että työkalun vetopituus täyttää vähimmäisvaatimukset (sivulla 5). Voitelua koskevan osan viimeisessä kappaleessa sivulla 28 selitetään, kuinka vetopituus mitataan.
- Työkaluun on asennettava joko karasäiliö tai karanohjain, ellei siihen ole asennettu kääntöpäätä.
- Tarkista, että pohjan suojus **31** on täysin kiristetty runkoon **30**.
- Karasäiliö: O-renkaiden **20** ja **28** kuluminen tarkistetaan, ne puhdistetaan ja voidellaan Molykote® 55m -rasvalla.

Viikottain

- Pura ja puhdista suutinsarja. Kiinnitä erityisesti huomiota leukoihin. Voitele Molybdeenilítium-rasvalla ennen kokoonpanoa.
- Tarkasta, ettei koneessa ole öljyvetoja eikä ilmaletkussa ja liittimissä ole ilmavetoja.

Molybdeenilítium-rasvan EP 3753 - turvallisuustietoja

Rasvaa voidaan tilata erikseen. Tuotenumero näkyy viereisellä sivulla 20.

Ensiapu

IHO:

Tämä rasva on täysin vettä hylkivää ja voidaan poistaa parhaiten viranomaisten hyväksymällä emulgoivalla ihonpuhdistusaineella.

NIELAISTUNA:

Pane ainetta nielaissut henkilö juomaan 30 ml magnesiumhydroksidipitoista mahahappolääkettä, mieluiten sekoitettuna kupilliseen maitoa.

SILMÄT:

Aiheuttaa ärsytystä, mutta ei ole terveydelle vaarallista. Huuhtelee vedellä ja pyydä lääkärin apua.

Tulipalovaara

LEIMAHDUSPISTE: Yli 220°C.

Ainetta ei ole luokiteltu helposti syttyväksi.

Sopivat sammutusaineet: CO₂, haloni tai vesisuihku kokoneen palonsamuttajan käyttämänä.

Ympäristö

Kaavi talteen polttamista tai hävittämistä varten siihen hyväksytyssä jätepisteessä.

Käsittely

Käytä suojavoidetta tai öljyä kestäviä suojakäsineitä.

Varastointi

Älä säilytä lämmönlähteiden tai hapettavien aineiden lähetyvillä.

* **Lihavoidut** numerot viittaavat kokoonpanopiirustukseen ja osaluetteloon sivut 24-25.

Työkalun huolto

Molykote® 55m -rasvan turvallisuustietoja

Ensiapu

IHO:

Huuhtelee vedellä. Pyyhi kuivaksi.

NIELAISTUNA:

Ensiapua ei tarvita.

SILMÄT:

Huuhtelee vedellä.

Tulipalovaara

LEIMAHDUSPISTE: Yli 101.1°C. (suljettu kuppi)

Räjähdysominaisuudet: Ei ole

Hiilidioksidivaaho, kuivakemikaalisammutin tai hienojakoinen vesisuihku.

Vettä voidaan käyttää palolle altistettujen säiliöiden jäähdyttämiseen.

Ympäristö

Älä päästä suuria määriä viemäriin tai pintavesiin.

Puhdistusmenettelyt: Kerää kaapimalla ja laita sopivaan kannella varustettuun astiaan. Vuotanut aine saa aikaan erittäin liukkaan pinnan.

Haitallista vesiliöille ja voi aiheuttaa pitkäaikaisia haitallisia vaikutuksia vedessä. Johtuen kuitenkin fyysisestä muodosta ja vedestä - aineen liukenemattomuudesta biologinen hyötyosuus on vähäinen.

Käsittely

Suosittelaaan yleisluontoista tuuletusta. Vältä kosketusta ihoon ja silmiin.

Varastointi

Älä säilytä hapettavien aineiden lähetyvillä. Pidä säilytysastiat suljettuina ja säilytä kaukana vedestä tai kosteudesta.

Molykote® 111 -rasvan turvallisuustietoja

Ensiapu

IHO:

Ensiapua ei tarvita.

NIELAISTUNA:

Ensiapua ei tarvita.

SILMÄT:

Ensiapua ei tarvita.

INHALAATIO:

Ensiapua ei tarvita.

Tulipalovaara

LEIMAHDUSPISTE: Yli 101.1°C. (suljettu kuppi)

Räjähdysominaisuudet: Ei ole

Hiilidioksidivaaho, kuivakemikaalisammutin tai hienojakoinen vesisuihku.

Vettä voidaan käyttää palolle altistettujen säiliöiden jäähdyttämiseen.

Ympäristö

Mitään haitallisia vaikutuksia ei ole odotettavissa.

Käsittely

Suosittelaaan yleisluontoista tuuletusta. Vältä kosketusta ihoon ja silmiin.

Varastointi

Älä säilytä hapettavien aineiden lähetyvillä. Pidä säilytysastiat suljettuina ja säilytä kaukana vedestä tai kosteudesta.

Työkälun huolto

Huoltotarvikesarja

Avdel voi toimittaa myös täydellisen huoltotarvikesarjan.

HUOLTOTARVIKESARJA : 71210-99990		Kiintoavainten mitoitus on tuumina, ellei toisin ole mainittu.	
OSANRO	KUVAUS	OSANRO	KUVAUS
07900-00667	MÄNNÄNHOLKKI	07900-00008	$\frac{7}{16}$ TUUMAA x $\frac{1}{2}$ TUUMAA KIINTOAVAIN
07900-00692	LIIPAINVENTTIILIN IRROTIN	07900-00012	$\frac{9}{16}$ TUUMAA x $\frac{5}{8}$ TUUMAA KIINTOAVAIN
07900-00670	MÄNNÄNVARREN ASENNUSSUOJUS	07900-00015	$\frac{5}{8}$ TUUMAA x $\frac{11}{16}$ TUUMAA KIINTOAVAIN
07900-00672	KIINTOAVAIN	07900-00686	POHJAN SUOJUKSEN AVAIN
07900-00706	PAIKANNUSTTAPPIA	07900-00677	TIIVISTYSLAITTEISTON IRROTIN
07900-00684	OHJAUSPUTKI	07900-00698	PYSÄYTYSMUTTERI
07900-00685	TYÖNTÖVARSI	07900-00700	ÖLJYNTÄYTTÖPUMPPU
07900-00351	3 MM KUUSIOKOLOAVAIN	07992-00020	RASVA - MOLYBDEENILITIUM E.P.3753
07900-00469	2,5 MM KUUSIOKOLOAVAIN	07992-00075	RASVA - MOLYKOTE® 55M
07900-00158	2 MM SOKAN IRROTINTUURNA	07900-00755	RASVA - MOLYKOTE® 111
07900-00224	4 MM KUUSIOKOLOAVAIN	07900-00850	TAPPIAVAIN
07900-00734	PYSÄYTYSMUTTERI - MAXLOK®	07900-00898	VENTTIILIHAKA
07900-00164	LUKKORENGASPIHDIT		

Huolto

(Vuosittain tai joka 500 000 niittauksen jälkeen, kumpi tahansa näistä tulee aikaisemmin kysymykseen)

Työkälu on purettava kokonaan vuosittain tai joka 500,000 niittauksen jälkeen ja kuluneiden tai rikkoutuneiden tilalle on vaihdettava uudet osat. Kaikki O-renkaat ja tiivisteet tulisi uusia ja voidella pneumaattista tiivistystä varten Molykote® 55m-rasvalla tai hydraulista tiivistystä varten Molykote® 111-rasvalla.

T Ä R K E Ä Ä
Lue sivulla 4 olevat turvallisuusohjeet.
Työnantaja on vastuussa siitä, että niittaustyökälun huolto-ohjeet on annettu huoltohenkilökunnalle.
Käyttäjän ei pidä huoltaa tai korjata niittaustyökälua, ellei hän ole saanut siihen asianmukaista koulutusta.

Paineilmansyöttö on katkaistava ennen työkälun purkamiseen tai huoltoon ryhtymistä, ellei nimenomaan toisin mainita.

Työkälu tulee purkaa puhtaassa ympäristössä.

Ennen purkauksen aloittamista tyhjennä öljy työkälusta noudattamalla sivulla 28 jakson 'Voitelu' kolmen ensimmäisen vaiheen toimenpiteitä.

Ennen työkälun purkamista on välttämätöntä poistaa suutinsarjan osat. Katso suutinsarjan jakson sivut 9 ja 12 annettuja ohjeita tai sivut 14 ja 16, mikäli on asennettu kääntöpää.

Työkälun täydellistä huoltoa varten erilliset yksiköt puretaan.

MUISTA voidella työkälu kaikkien purkaustoimien jälkeen ja asentaa oikea suutinsarja tai kääntöpää.

Suutinsarja

- Ruuvaa auki suutinpesä **1** ja suukappale.
- Irrota suutinsarjapatruuna vetämällä se samaan tasoon männän kanssa.
- Ruuvaa auki leukapesä **3** leuan levittäjän pesästä **T 9** ja irrota leuat **4**, leuan levittäjä **5**, jousi **7**, välilevy **6** ja pidätinholkki **10**.
- Tarkasta kaikki komponentit. Korvaa vioittuneet tai kuluneet osat.
- Puhdista kaikki osat ja voitele leukapesän kartioreikä MolybdeeniLitium -rasvalla EP 3753 (07992-00020).
- Kokoa yllä annettujen ohjeiden mukaan mutta päinvastaisessa järjestyksessä.

Lihavoidut osanumerot viittaavat suukappaletaulukoihin sivulla 10.

Työkalun huolto

Työkalun purkaminen

Ennen työkalun purkamista siitä on tyhjennettävä öljy.

- Kun ilmansyöttö on katkaistu kääntämällä ON/OFF-venttiili **62** OFF-asentoon, irrota ilmausruuvi **1** ja liimatiiviste **6**.
- Sijoita työkalu sopivaan säiliöön, kytke ilmansyöttö päälle kääntämällä venttiili ON-asentoon ja käynnistä kone.
- Öljy poistuu ilmausruuvin aukosta säiliöön.
- Kun öljy on valunut loppuun, katkaise ilmansyöttö kääntämällä venttiili OFF-asentoon.

Varmista, että ilmausruuvin aukko osoittaa pois päin henkilöstä, joka suorittaa toimenpidettä.

Lihavoidut numerot viittaavat kokoonpanopiirustukseen ja osaluetteloon sivuilla 24 ja 25.

Työkalun runko

71213 Työkalu kanssa irrotettava karasäiliö

- Kierrä nelijäsosakierros ja vedä irti karasäiliö **9**. Katso kuva sivulla 8.
- Ruuvaa irti kiinnitysmutteri **8** yhdessä ohjaimen kanssa **7**.
- Vedä irti karasäiliön sovitin **6**.
- Ruuvaa irti ja irrota päätykappaleosa **4** yhdessä O-renkaiden **2, 3** ja huulitiivisteiden **1** kanssa.

tai

71214 Työkalu kanssa kiinteä karasäiliö

- Kierrä keräimen ulkopintaa siten, että keräimen rungossa oleva aukko on kokonaan näkyvillä.
- Irrota pidätinmutteri **3**.
- Irrota säiliöyksikkö **4**.
- Irrota karasäiliön sovitin **8**.
- Avaa ja irrota päätykappaleosa **2** yhdessä huulitiivisteiden **1**, O-renkas **7** ja tiiviste **6**.

Lihavoidut numerot yllä viittaavat kuvan sivulla 26.

sitten

- Irrota jousi **91**.
- Löysennä lukitusmutteria **40** kiintoavaimella* ja ruuvaa auki ulkokierteinen T-sovitinmutteri **41** sekä O-renkas **12**.
- Irrota imuholkki **42**.
- Irrota lukitusmutteri **40** sekä O-renkaat **19** ja **15**.
- Työnnä päämäntä **36** työkalun rungon **58** takaosaan ja sitä kautta ulos. Älä vahingoita sylinterin porausta.
- Irrota lukkorengaspihdeillä tiivistepidin **43**. Työnnä huulitiiviste **8** ja laakerinauha **26** työkalun rungon **58** takaosaan ja sitä kautta ulos. Älä vahingoita sylinterin porausta.
- Irrota tiivistepesä **52** ja huulitiiviste **2**.

Kokoa purkamisohjeiden mukaan mutta päinvastaisessa järjestyksessä. Huomaa seuraavat seikat:

- Aseta huulitiiviste **8** työntövarteen* ja varmista oikea sijoitus. Työnnä ohjainputki* työkalun päähän ja työnnä työntövarsi* tiivisteeseen paikalleen ohjainputken kautta*. Vedä työntövarsi* ja ohjainputki* ulos.
- Tiivistepitimen **43** viistoreunan on oltava eteenpäin niin, että aukko on pohjaosassa.
- Kun huulitiivisteet **11** ja **10**, O-renkas **18** ja laakerinauha **27** on asennettu päämäntään **36** ja niiden oikea paikoitus on varmistettu, voitele sylinterin porausreikä ja aseta männänholkki* työkalun rungon **58** takaosaan. Työnnä männänvarren asennussuojus* päämäntään **36** kiertaiseen osaan ja työnnä mäntä tiivisteeseen mäntäholkin* kautta niin pitkälle kuin mahdollista. Työnnä männänvarren asennussuojus* ulos männästä ja poista männänholkki*.
- Ulkokierteisen T-sovitinmutterin **41** on oltava täysin kiristetty päämäntään **36** ennen lukitusmutterin **40** kiristämistä.
- Täytä öljyllä sivulla 28 annettujen ohjeiden mukaan.

* Osat on sisällytetty huoltopakkaukseen. Katso sivulla 20 olevaa luetteloa.

Lihavoidut numerot viittaavat kokoonpanopiirustukseen ja osaluetteloon sivuilla 24 ja 25.

Työkalun huolto

Pneumaattinen mäntäyksikkö

- Poista 'on/Off'-venttiili **62**.
- Käännä työkalu ylösalaisin ja kiinnitä se **PANEILMANSISÄÄNTULOAUKKOJEN KOHDALTA** ruuvipuristimeen, johon on asennettu pehmeät leuat.
- Vedä ulos kumisuojuus **48**.
- Ruuvaa auki pohjan suojuus **31** pohjan suojuksen avaimella*
- Ruuvaa auki Nyloc-mutterit **67** (2 irti) ja irrota pohjalevy
- Irrota sisäsylinteri **37** sekä ja tiivistyslevyt **29** (2 irti) ja O-renkaat **66** (2 irti).
- Irrota pneumaattinen mäntäyksikkö **57** sekä O-rengas **75**, huulitiivisteet **90** (3 irti) ja ohjausrengas **51**.
- Aseta tiivistyslaitteiston irrotin* tiivisteosaan **60** ja vedä tiivisteosa työkalun rungon **58** vahvistinputkesta.

Suorita kokoonpano vastakkaisessa järjestyksessä kuin purkaus.

* Tiivisteet on tarkastettava vahingoittumisen varalta ja tarvittaessa uusittava. Voitele pneumaattiset tiivisteet Molykote® 55m -rasvalla ja hydrauliset tiivisteet Molykote® 111 -rasvalla.

Ilmaventtiili

Purkaminen

- Irrota pneumaattinen mäntäyksikkö **57** yllä Pneumaattinen mäntäyksikkö -osassa kuvatulla tavalla.
- Käyttämällä kiintoavainta (07900-00672) ja paikoitustappia (07900-00706) irrota pinnemutteri **39** ja poista se sekä päällysvyösa **44**, liitostangot **56**, siirtoputkisto **61**, O-renkaat **14** ja vaimennustyyny **53**.
- Irrota työkalu puristimesta ja erota runko ja kahva **64**. Irrota O-rengas **17**.
- Työnnä venttiilin istukka **34** ja molemmat O-renkaat **14** ulos rungosta.
- Vedä ulos venttiilin ohjausluisti **49** kahvasta **64**. Irrota O-rengas **7** kahvan reiästä.

Yksikkö

Kokoa purkamisohjeiden mukaan mutta päinvastaisessa järjestyksessä.

- Tiivisteet on tarkastettava vahingoittumisen varalta ja tarvittaessa uusittava ja voideltava Molykote® 55m -rasvalla.
- Käytä Loctite® 243:a asennettaessa pinnemutteria **39** takaisin vääntömomentilla 11ft lb (14,91 Nm).

T Ä R K E Ä Ä

**Huolehdi työkalun päivittäisestä ja viikottaisesta huollosta.
Voitelu on AINA välttämätöntä työkalun purkamisen jälkeen ja ennen työkalun käyttöä.**

* nG2-huoltosarjan sisältämä tarvike. Katso sivulla 19 olevaa luetteloa.

* **Lihavoidut** numerot viittaavat kokoonpanopiirustukseen ja osaluetteloon sivut 24 ja 25.

Työkalun huolto

Kiertoventtiili

Purkaminen

- Käyttämällä 2 mm halkaisijalla varustettua sokan irrotintuurnaa (07900-00158) työnnä liipaisimen sokka **46** ulos ja nosta pois liipaisin **33**.

Irrota pneumaattinen mäntäyksikkö **57** yllä Pneumaattinen mäntäyksikkö -osassa kuvatulla tavalla.

Käyttämällä kiintoavainta (07900-00672) ja paikoitustappia (07900-00706) irrota pinnemutteri **39** ja poista se sekä päällyyslevyosa **44**, liitostangot **56** ja siirtoputkisto **61**. Erota runko **30** ja kahva **64**. Irrota O-renkaat **16** ja **17**.

Erota työkalun runko **58** ja kahva **64**.

Vedä ulos kiertoventtiili **38** ja O-renkaat **5**.

Kokoa purkamisohjeiden mukaan mutta päinvastaisessa järjestyksessä. Huomaa seuraavat seikat:

- Tiivisteet on tarkastettava vahingoittumisen varalta ja tarvittaessa uusittava ja voideltava Molykote® 55m -rasvalla.

Liipaisin

Purkaminen

- Käyttämällä 2 mm halkaisijalla varustettua sokan irrotintuurnaa (07900-00158) työnnä liipaisimen sokka **46** ulos ja nosta pois liipaisin **33**.

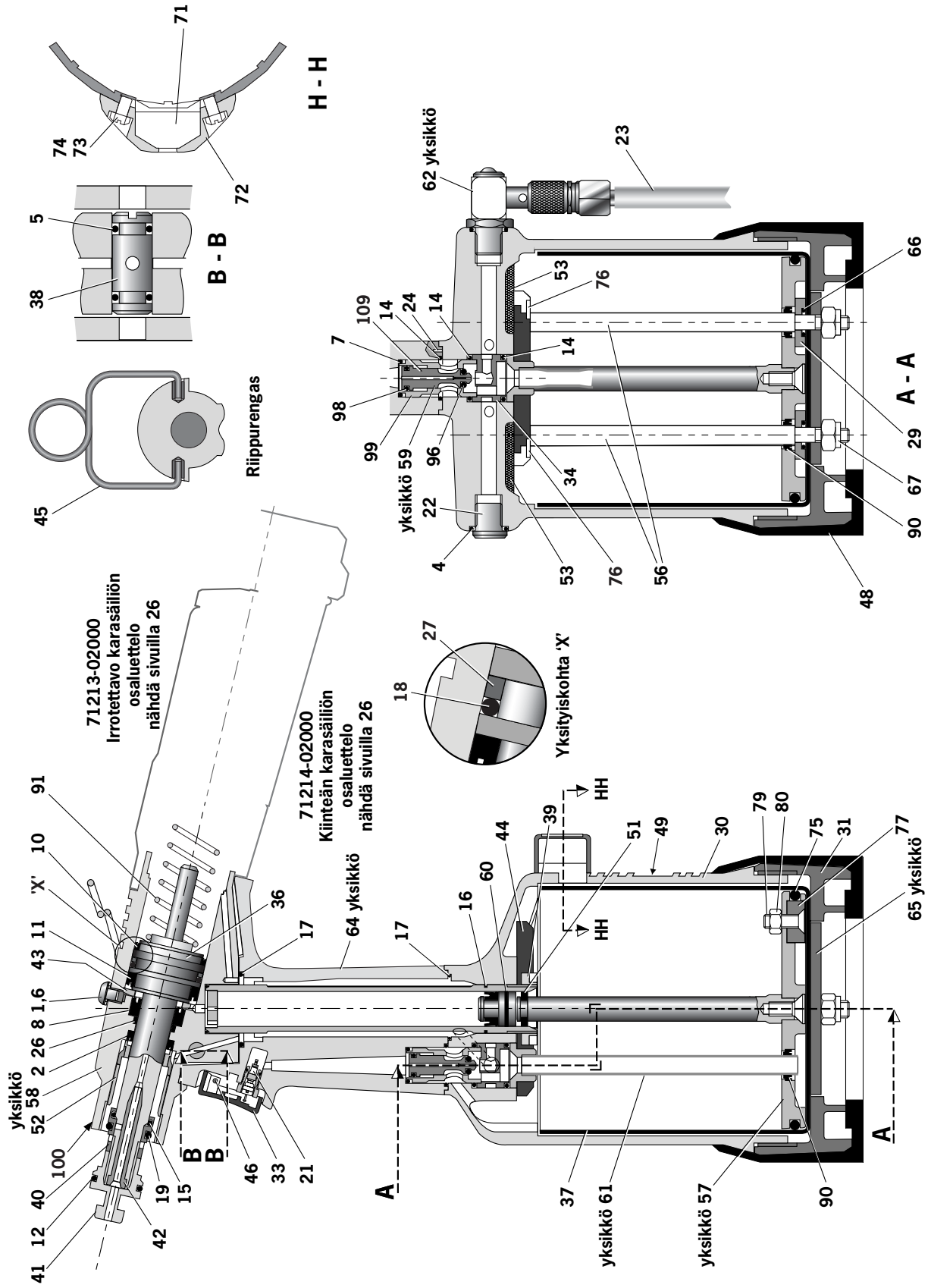
Ruuvaa irti liipaisinventtiili **21** käyttämällä liipaisinventtiilin irrotinta (07900-00692).

Kokoa purkamisohjeiden mukaan mutta päinvastaisessa järjestyksessä.

* **Lihavoidut** numerot viittaavat kokoonpanopiirustukseen ja osaluetteloon sivut 24 ja 25.

Yhteiset osat

Yhteisten osien yleiskokoonpano 71213-02000 ja 71214-02000



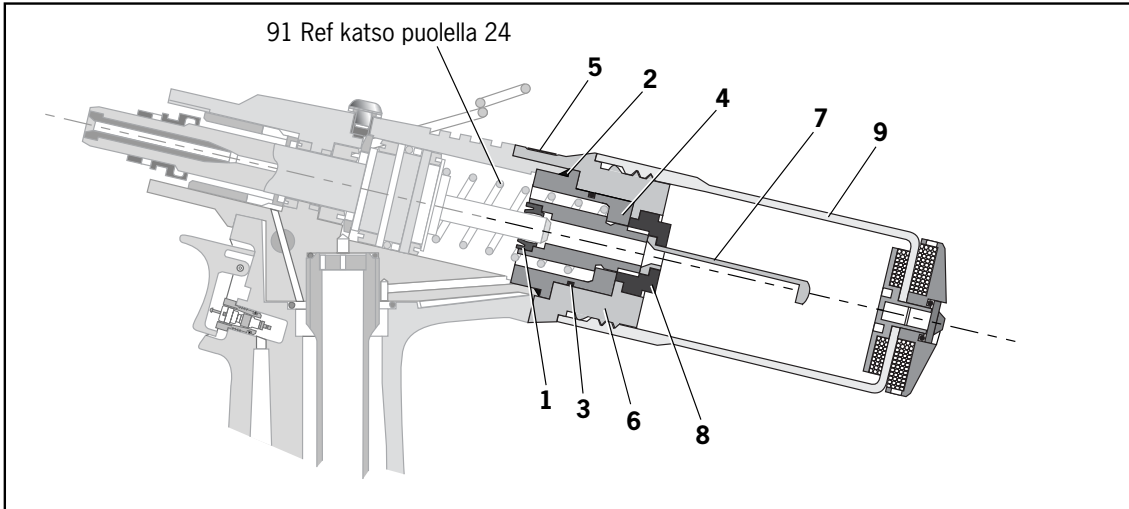
Yhteiset osat

Yhteisten osien osalista 71213-02000 ja 71214-02000

71213-02000 ja 71214-02000 OSALUETTELO		* Minimitason varaosasuositukset perustuen säännöllisesti suoritettuun huoltoon							
NUMERO	OSANRO	KUVAUS	KPL	VARASTO *	OSANRO	KUVAUS	KPL	VARASTO *	
				NUMERO					
01	07001-00405	M5X5 PYÖREÄKANTAINEN KUUUSIOKOLORUUVI	1	3	46	71210-02024	LIPASINTAPPI	1	2
02	07003-00333	HUULTIIVISTE	1	2	48	71210-02055	KUMISUOJUS	1	
04	07003-00127	O-RENGAS	1		49	71213-02027	KYLTI	1	
05	07003-00189	O-RENGAS	2		51	71210-03205	OHJAUARENKAS	1	
06	07003-00194	LIMATIIVISTE M5	1	2	52	71210-02104	TIIVISTEPESÄ	1	
07	07003-00271	O-RENGAS	1	3	53	71210-02031	VAIMENNIN	2	
08	07003-00273	HUULTIIVISTE	1		56	71211-02004	LIIKOSTANKO	2	
10	07003-00275	HUULTIIVISTE	1		57	71211-03200	PNEUMAATTINEN MÄNTÄYKSIKKÖ (numero 51, 75 ja 90)	1	
11	07003-00341	HUULTIIVISTE	1		58	71213-03330	TYÖKALUN RUNKO	1	
12	07003-00277	O-RENGAS	1		59	71210-03400	VENTTIILIN OHJALUJISTI (numero 96, 98, 99 ja 109)	1	1
13	07003-00278	O-RENGAS	1		60	71210-03800	TIIVISTEOSA	1	1
14	07003-00281	O-RENGAS	3		61	71210-03600	SIIRTOPUTKISTO	1	
15	07003-00204	O-RENGAS	1		62	71210-03700	'ON/OFF'-VENTTIILI	1	
16	07003-00287	O-RENGAS	1		64	71213-02016	KAHVARUNKO	1	
17	07003-00288	O-RENGAS	2		65	71221-02014	POHJALEVYOSA	1	
18	07003-00342	O-RENGAS	1	3	66	07003-00027	O-RENGAS	2	
19	07003-00310	O-RENGAS	1		67	07002-00108	M6 NYLOC-MUTTERI	2	
20	07003-00415	O-RENGAS	1	1	71	71221-20105	MUUNNETTU LASKIN	1	
21	07005-00088	LIIPAISINVENTTIILI	1		72	71221-20101	LASKIMEN MUOTOKAPPALLE	1	
22	07005-01274	1/8" BSP-TULPPA	1		73	71221-20103	MUOTOKAPPALEEN KIINNITYSMUTTERI	2	
23	07008-00010	6" TAIPUIA LETKU	1		74	71221-20102	M4 ERKOISRUUVI	2	
24	07007-00224	3 MM DIA X 10 MM SPIROL-TAPPI	2		75	07003-00280	O-RENGAS	1	2
26	71213-02021	LAAKERINAUHA - MÄNTÄ	1	1	76	07002-00163	VALILEVY	2	
27	71213-02022	LAAKERINAUHA - MÄNTÄ	1	1	77	07007-01993	KESKITANGON MAGNEETTI	1	
28	07003-00416	O-RENGAS	1		79	71221-20104	M5 X 19 UPPOKANTARUUVI	1	
29	71221-02006	TIIVISTYSLEVY	2		80	07002-00098	M5 NYLOC-MUTTERI	1	
30	71213-02001	RUNKO - TYÖSTETTY	1		90	07003-00274	HUULTIIVISTE	3	3
31	71211-02002	POHJAN SUOJUS	1		91	07490-03002	JOUSI	1	
33	71213-02051	LIIPAISIN	1	1	96	07003-00268	O-RENGAS	1	
34	71210-02009	VENTTIILIN ISTUKKA	1		97	07003-00398	O-RENGAS	2	
36	71213-02121	PÄÄMÄNTÄ	1		98	07003-00042	O-RENGAS	1	
37	71211-02008	SISÄSYLINTERI	1		99	71210-03401	VENTTIILIRUNKO	1	
38	71213-02013	KIERTOVENTTIILI	1		100	07007-01503	KILPI, KIRJASYMBOLI	1	
39	71210-02014	PINNEMUTTERI	1		103	07900-00841	TYÖKALUN OHJEKIRJA (EI NÄY)	1	
40	71210-02103	LUKITUSMUTTERI	1		104	71213-03900	VASTELEVYOSA	1	
41	71213-02020	ULKOKERTEINEN T-SOVIITINMUTTERI	1		105	07900-00849	HUOLITAMISESSA KIINTOAVAIN (EI NÄY)	1	
42	71210-02102	IMUJOLKKI	1		106	07900-00890	TIEDOTTEITA TIIVISTE SARJA (EI NÄY)	1	
43	71210-02019	TIIVISTEPIDIN	1		107	71213-05101	VARSII DEFLEKTORI	1	
44	71213-02010	PÄÄLISLEVYOSA	1		108	71213-03001	VAROITUSMERKINTÄ	1	
45	71210-02022	RIIPPURENGAS	1		109	71210-03402	VENTTIILIN KELA	1	

Irrotettavat ja kiinteät karasäiliöt

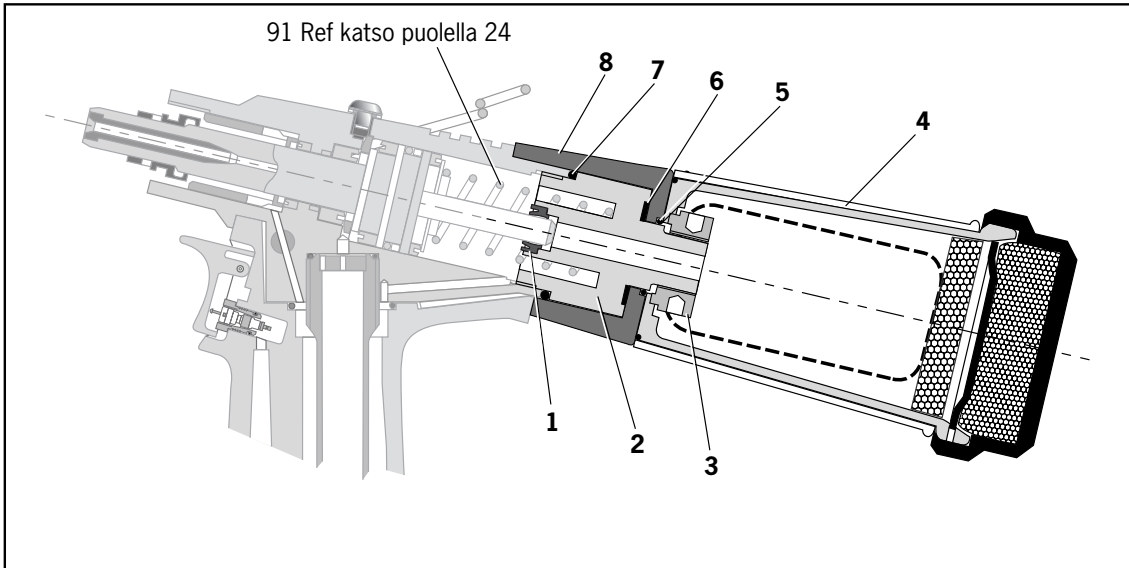
71213 Työkalusta irrotettava



Irrotettava karasäiliön osaluettelo

TUOTE	OSANUMERO	KUVAUS	KPL	TUOTE	OSANUMERO	KUVAUS	KPL
1	07003-00274	HUULITIIVISTE	1	6	71213-05104	KARASÄILIÖN SOVITIN	1
2	07003-00278	O-RENGAS	1	7	71213-05101	DEFLEKTORI	1
3	07003-00398	O-RENGAS	1	8	71213-05102	PIDÄTINMUTTERI	1
4	07640-05103	PÄÄTYKAPPALEOSA	1	9	71213-05100	KARASÄILIÖYKSIKKO	1
5	71213-03001	VAROITUSMERKINTÄ	1				1

71214 Työkalussa kiinteästi



Kiinteän karasäiliön osaluettelo

TUOTE	OSANUMERO	KUVAUS	KPL	TUOTE	OSANUMERO	KUVAUS	KPL
1	07003-00274	HUULITIIVISTE	1	5	07003-00067	O-RENGAS	1
2	71403-02110	KARASÄILIÖN SOVITIN	1	6	71210-02029	TIIVISTE	1
3	71210-02028	PIDÄTINMUTTERI	1	7	07003-00278	O-RENGAS	1
4	71210-20400	FIXED	1	8	71403-02110	KARASÄILIÖN SOVITIN	1

Voitelu

Voitelu on välttämätöntä AINA ennen käyttöönottoa ja työkalun purkamisen jälkeen. Voi olla myös tarpeellista palauttaa täydellinen toimintaisku runsaan käytön jälkeen, jolloin iskunpituus on pienentynyt eikä niittejä voida asentaa enää täydellisesti paikoilleen liipaisinta painamalla.

Voiteluöljytietoja

Suosittu voiteluöljy: Hyspin® VG32, jota on saatavissa 0,5 litran (osanumero 07992-00002) tai 1 gallonan/4,55 litran (osanumero 07992-00006) erissä. Katso alla olevia turvallisuustietoja.

Hyspin® VG32 turvallisuustietoja

Ensiapu

IHO:

Pese perusteellisesti saippualla ja vedellä mahdollisimman pian. Vähäinen kosketus ei vaadi mitään välittömiä toimenpiteitä. Lyhytaikainen kosketus ei vaadi mitään välittömiä toimenpiteitä.

NIELAISTUNA:

Pyydä lääkärin apua välittömästi. ÄLÄ pakota oksennusta.

SILMÄT:

Huuhtelee silmiä välittömästi vedellä useita minutteja. Tämä aine EI ole ensisijaisesti ärsyttävä, mutta vähäistä ärsytystä saattaa esiintyä, jos ainetta joutuu silmiin.

Tulipalo

LEIMAHDUSPISTE: Yli 232°C. Ainetta ei ole luokiteltu helposti syttyväksi.

Tulensammutukseen sopivat: CO₂, jauhesammutin, vaahtosammutin tai vesisumu. ÄLÄ käytä vesisuihkua.

Ympäristö

JÄTTEENPOISTO: Valtuutetun jätehuoltoliikkeen toimesta viralliselle kaatopaikalle. Voidaan polttaa.

Käytetty tuote voidaan toimittaa kierrätyskäsittelyyn.

VUODOT: Estä aineen pääsy viemäreihin ja vesistöön. Imeytä imukykyiseen materiaaliin.

Käsittely

Käytä silmäsuojaimia, ainetta läpäisemättömiä suojakäsineitä (esim. PVC-muovisia) ja muoviesiliinaa. Käsittele hyvin tuuletetuissa tiloissa.

Varastointi

Varastointi ei vaadi mitään erityisiä turvatoimenpiteitä.

Voitelutarvikkeet

Vastakkaisella sivulla olevaa öljyntäyttöä varten tarvitaan ohessa mainitut tarvikkeet:

VOITELUTARVIKKEET: 07900-00688	
OSANRO	KUVAUS
07900-00351	3 mm KUUSIOKOLOAVAIN
07900-00700	VOITELUPUMPPU
07900-00224	4mm ALLEN KEY
07900-00698	LUKKOMUTTERI
07900-00734	LUKKOMUTTERI- MAXLOK®

Voitelu

Toimenpide

T Ä R K E Ä Ä

IRROTA TYÖKALU ILMASYÖTÖSTÄ TAI KYTKE VENTTIILI 62 'OFF'-ASENTOON. POISTA SUUTINSARJA TAI KÄÄNTÖPÄÄN OSAT.

**Kaikki toimenpiteet on suoritettava puhtaalla työpenkillä puhtain käsin ja puhtaassa ympäristössä.
Varmista, että öljy on täysin puhdasta ja että siinä ei ole ilmakuplia.**

HUOLEHDI aina siitä, ettei työkaluun pääse vieraita esineitä tai aineita, muuten seurauksena voi olla vakavia vaurioita.

- Katkaise ilmansyöttö kääntämällä ON/OFF-venttiili **62** OFF-asentoon.
- Irrota suutinsarjan osat (katso sivu 9).
- Irrota ilmausruuvi **1** ja liimatiiviste **6**.
- Käännä työkalu ylösalaisin sopivaan säiliöön, kytke ilmansyöttö päälle kääntämällä ON/OFF-venttiili **62** ON-asentoon ja käynnistä kone.
- Työkalun hydraulikkajärjestelmän öljy poistuu ilmausruuvin aukosta säiliöön.

VARMISTA, ETTEI ILMAUSREIKÄ OLE KÄÄNNETTY TYÖKALUN KÄYTTÄJÄÄ TAI MUITA IHMISIÄ KOHTI.

- Katkaise ilmansyöttö kääntämällä ON/OFF-venttiili **62** OFF-asentoon.
- Ruuvaa voitelupumppu (07900-00700) ilmausruuvin reikään käyttämällä liimatiivistettä **6**.
- Käynnistä voitelupumppu pumpaamalla sitä useamman kerran, kunnes tuntuu vastusta ja päämätä alkaa liikkua taaksepäin.

VARMISTA, ETTÄ PUMPPUA PIDETÄÄN 'KOHTISUORASSA' ILMAUSRUUVIA VASTEN ILMAN TÄYTÖN AIKANA, JOTTA ESTETTÄISIIN ILMANTÄYTTÖPUMPUSSA OLEVAN ILMAUSNIPAN VAHINGOITTUMINEN.

- Irrota voitelupumppu. Ylimääräinen öljy poistuu ilmausruuvin aukosta.
- Aseta ilmausruuvi **1** ja liimatiiviste **6** takaisin pakoilleen.
- Kytke ilmansyöttö päälle kääntämällä ON/OFF-venttiili **62** ON-asentoon.
- Tarkista, että päämännän isku on annetun määrityksen mukainen. Jos ei, toista yllä kuvattu toimenpide.
- Katkaise ilmansyöttö ja aseta suutinsarja takaisin pakoilleen (katso sivulla 9).
- Varmista, että työkalun vetopituus täyttää vähimmäisvaatimukset (14 millimetriä). Vetopituus tarkistetaan mittaamalla leuan levittäjän pesän etuosan ja pään etupinnan välinen etäisyys ENNEN liipaisimen painamista ja kun liipaisin on täysin painettuna. Vetopituus on näiden kahden mitan välinen erotus. Jos vetopituus ei täytä vähimmäisvaatimuksia, voitele uudestaan.

* **Lihavoidut** numerot viittaavat kokoonpanopiirustukseen ja osaluetteloon sivut 24 ja 25.

Vianetsintä

OIRE	MAHDOLLINEN SYY	KORJAUSTOIMENPIDE	SIVUN VIITENUMERO
Niitin asetukseen vaaditaan enemmän kuin yksi liipaisimen painallus	Ilmavuoto	Kiristä liitokset tai vaihda vuotavat osat	
	Riittämätön ilmanpaine	Säädä ilmanpaine teknisten vaatimusten mukaiseksi	5
	Kuluneet tai murtuneet leuat	Asenna uudet leuat	9
	Alhainen öljyntaso tai ilmaaöljyssä	Lisää öljyä	27, 28
	Suutinsarja on likainen	Huolla suutinsarjan osat	9†
Vetoleuat eivät puristu niitin karaan	Kuluneet tai murtuneet leuat	Asenna uudet leuat	9, 10, 11, 12
	Suutinsarja on likainen	Huolla suutinsarjan osat	9
	Löystynyt leukapesä	Kiristä lukitusrengasta vastaan	9
	Heikko tai murtunut jousi suutinsarjassa	Asenna uusi jousi	9, 10, 11, 12
	Väärä osa suutinsarjassa	Vaihda oikea osa	10, 11, 12
Leuat eivät vapauta niitin katkenutta vartta	Suutinsarja on likainen	Huolla suutinsarjan osat	9
	Leukapesää, suukappaletta tai suutinpesää ei ole asennettu asianmukaisesti	Kiristä suutinsarjan osat	10, 11, 12
	Heikko tai murtunut jousi suutinsarjassa	Asenna uusi jousi	10, 11, 12
	Ilma- tai öljyvuoto	Kiristä liitokset tai vaihda vuotavat osat	
	Työkalussa on liian vähän öljyä tai öljyn seassa on ilmaa	Lisää öljyä	27, 28
Uutta niittiä ei pystytä syöttämään	Katkenneita karoja juuttunut työkalun sisään	Tyhjennä karasäiliö	8
		Tarkista, että on asennettu oikea leukojen levittäjä	10, 11, 12
		Säädä ilmanpaine teknisten vaatimusten mukaiseksi	5
Hidas toimintajakso	Alhainen ilmanpaine	Säädä ilmanpaine teknisten vaatimusten mukaiseksi	5
	Suutinsarja on likainen	Huolla suutinsarjan osat	9†
Työkalu ei toimi	Ei ilmanpainetta	Kytke ja säädä teknisten tietojen vaatimusten mukaiseksi	5
	Vioittunut liipaisinventtiili 21	Vaihda	23
Kara ei katkea	Riittämätön ilmanpaine	Säädä öljynpaine teknisten vaatimusten mukaiseksi	5
	Niitti ei ole työkaluun sopiva	Käytä tehokkaampaa Genesis-työkalua. Ota yhteys Avdel	
	Työkalussa on liian vähän öljyä tai öljyn seassa on ilmaa	Voitele työkalu	27, 28

* Sivut 14 ja 16, jos suutinsarjan sijasta käytetään kääntöpäätä.

† Sivu 16, jos suutinsarjan sijasta käytetään kääntöpäätä.

* **Lihavoidut** numerot viittaavat kokoonpanopiirustukseen ja osaluetteloon sivuilla 24 ja 25.

Muista vioista tai viallisuuksista on ilmoitettava paikalliselle valtuutetulle Avdel-jälleenmyyjälle tai korjauskeskukseen.

Ilmoitus vaatimustenmukaisuudesta

Me, Avdel UK Limited, osoitteesta Watchmead Industrial Estate, Welwyn Garden City, Hertfordshire, AL7 1LY, Englanti, täten ilmoitamme täysin omalla vastuullamme, että seuraava tuote:

Malli nG2

Sarja no,

Jota tämä ilmoitus koskee, noudattaa seuraavia standardeja:

EN ISO 12100 - osat 1 & 2

BS EN ISO 8662 - osa 6

BS EN ISO 3744

ISO EN 792 - osa 13-2000

BS EN ISO 11202

BS EN 982

BS EN 983

Noudattaen konedirektiivin 2006/42/EC vaatimuksia.



A. Seewraj - Produktteknologisjef - automasjonsverktøy

Julkaisupäivä

[Redacted]



Tämä laatikko sisältää työkalun, joka on koneita koskevan direktiivin 2006/42/EC mukainen. 'Todistus laatuvaatimusten täyttämistä' on sisällytetty laatikkoon.

Toteaa

AUSTRALIA

Infastech (Australia) Pty Ltd.

891 Wellington Road
 Rowville
 Victoria 3178
 Tel: +61 3 9765 6400
 Fax: +61 3 9765 6445
 info@infastech.com.au

KANADA

Avdel Canada Limited

1030 Lorimar Drive
 Mississauga
 Ontario L5S 1R8
 Tel: +1 905 364 0664
 Fax: +1 905 364 0678
 infoAvdel-Canada@infastech.com

KIINA

Infastech (China) Ltd.

RM 1708, 17/F., Nanyang Plaza,
 57 Hung To Rd., Kwun Tong
 Hong Kong
 Tel: +852 2950 0631
 Fax: +852 2950 0022
 infochina@infastech.com

RANSKA

Avdel France S.A.S.

33 bis, rue des Ardennes
 BP4
 75921 Paris Cedex 19
 Tel: +33 (0) 1 4040 8000
 Fax: +33 (0) 1 4208 2450
 AvdelFrance@infastech.com

SAKSA

Avdel Deutschland GmbH

Klusriede 24
 30851 Langenhagen
 Tel: +49 (0) 511 7288 0
 Fax: +49 (0) 511 7288 133
 AvdelDeutschland@infastech.com

INTIA

Infastech Fastening Technologies

India Private Limited

Plot No OZ-14, Hi Tech SEZ,
 SIPCOT Industrial Growth Center,
 Oragadam, Sriperumbudur Taluk,
 Kanchipuram District,
 602105 Tamilnadu
 Tel: +91 44 4711 8001
 Fax: +91 44 4711 8009
 info-in@infastech.com

ITALIA

Avdel Italia S.r.l.

Viale Lombardia 51/53
 20047 Brugherio (MI)
 Tel: +39 039 289911
 Fax: +39 039 2873079
 vendite@infastech.com

JAPANI

Infastech Kabushiki Kaisha

Center Minami SKY,
 3-1 Chigasaki-Chuo, Tsuzuki-ku,
 Yokohama-city,
 Kanagawa Prefecture
 Japan 224-0032
 Tel: +81 45 947 1200
 Fax: +81 45 947 1205
 info@infastech.co.jp

MALESIA

Infastech (Malaysia) Sdn Bhd

Lot 63, Persiaran Bunga Tanjung 1,
 Senawang Industrial Park
 70400 Seremban
 Negeri Sembilan
 Tel: +606 676 7168
 Fax: +606 676 7101
 info-my@infastech.com

SINGAPORE

Infastech (Singapore) Pte Ltd.

31 Kaki Bukit Road 3
 #05-03/06 Techlink
 Singapore, 417818
 Tel: +65 6372 5653
 Fax: +65 6744 5643
 info-sg@infastech.com

ETELÄ-KOREA

Infastech (Korea) Ltd.

212-4, Suyang-Ri,
 Silchon-Eup, Kwangju-City,
 Kyunggi-Do, Korea, 464-874
 Tel: +82 31 798 6340
 Fax: +82 31 798 6342
 info@infastech.co.kr

ESPAÑJA

Avdel Spain S.A.

C/ Puerto de la Morcuera, 14
 Polígono Industrial Prado Overa
 Ctra. de Toledo, km 7,8
 28919 Leganés (Madrid)
 Tel: +34 91 3416767
 Fax: +34 91 3416740
 ventas@infastech.com

TAIWAN

Infastech/Tri-Star Limited

No 269-7, Baodong Rd,
 Guanmiao Township,
 71841 Tainan County,
 Taiwan, R.O.C
 Tel: +886 6 596 5798 (ext 201)
 Fax: +886 6 596 5758
 info-tw@infastech.com

YHDISTYNYT KUNINGASKUNTA

Avdel UK Limited

Pacific House
 2 Swiftfields
 Watchmead Industrial Estate
 Welwyn Garden City
 Hertfordshire AL7 1LY
 Tel: +44 (0) 1707 292000
 Fax: +44 (0) 1707 292199
 enquiries@infastech.com

YHDYSVALLAT

Avdel USA LLC

614 NC Highway 200 South
 Stanfield, North Carolina 28163
 Tel: +1 704 888 7100
 Fax: +1 704 888 0258
 infoAvdelUSA@infastech.com

Manual No.	Issue	Change Note No.
07900-00841	B3	07/174
	C	11/024
	D	11/245
	D2	13/305

www.avdel-global.com
www.infastech.com

Autosert® (equipment), Avbolt®, Avdel®, Avdelmate®, Avdel TX2000®, Avdelok®, Avex®, Avibulb®, Avinox®, Avinut™, Avlug®, Avmatic®, Avplas®, Avseal®, Avsert®, Avtainer®, Avtronic®, Briv®, Bulbex®, Chobert®, Eurosert®, Fastriv®, Finsert®, Genesis®, Grovit®, Hemlok®, Hexsert®, Holding your world together®, Hydra®, Interlock®, Klamp-Tite®, KlampTite KTR®, Kvex®, Maxlok®, Monobolt®, Monobulb®, Neobolt®, NeoSpeed®, Nutsert®, Nutsert SQ®, Portariv®, Rivmatic®, Rivscrew®, Speed Fastening®, Squaresert®, Stavex®, Supersert®, Thin Sheet Nutsert®, Titan®, T-Lok®, TLR®, TSN®, TX2000®, Versa-Nut®, Viking® ja Viking 360® ovat Avdel UK Limitedin tuotemerkkejä. Infastech™ ja Our Technology, Your Success™ ovat Infastech Intellectual Properties Pte Ltd:n tuotemerkkejä. Tässä mainitut muiden yritysten nimet ja logot saattavat olla kunkin omistajansa tuotemerkkejä. Tämä asiakirja on tarkoitettu vain tiedotustarkoituksiin. Infastech ei myönnä tälle asiakirjalle minkäänlaista takuuta, ilmaistut ja oletetut takuut mukaan lukien. Esitettyjä tietoja voidaan muuttaa ilman ennakoilmoitusta, koska tuotetta kehitetään ja parannetaan jatkuvasti. Ota yhteys paikalliseen Avdel®-jälleenmyyjään, jos haluat varmistaa uusimmat tiedot.